

Indicadores en Santiago de Cali

al 8 de SEP

Casos acumulados (Morbilidad)



398.298

Casos nuevos



102 Semanal

Recuperados



389.434

Fallecidos



8.841

Ocupación Total
Camas UCI

589/69,3%

Ocupación por casos
confirmados y sospechosos
COVID 19

4/0,5%

Ocupación por
otras patologías

585/68,8%

Número
de muestras tomadas

2.584.190

Número de muestras
diagnosticadas en el día

5.356 Semanal

Contenido

Situación de COVID-19, municipio de Cali

2

Análisis de casos hospitalizados

6

Tendencia de la mortalidad

7

Pág.

Tabla 1. Panorama Actual - Otros indicadores

 R_t

(IC 95%)

0.5
IC(0.33,0.71)

% Positividad

(Morbilidad/No. de personas
diagnosticadas)1,9
(Semanal)

% Recuperados

(Recuperados/Morbilidad)

97,7



% Letalidad

(Fallecidos/Morbilidad)

2,21

No. de casos activos
(Morbilidad - (Recuperados
+ Fallecidos))

39



% Casos activos

(No. de casos activos
Morbilidad)

0,009

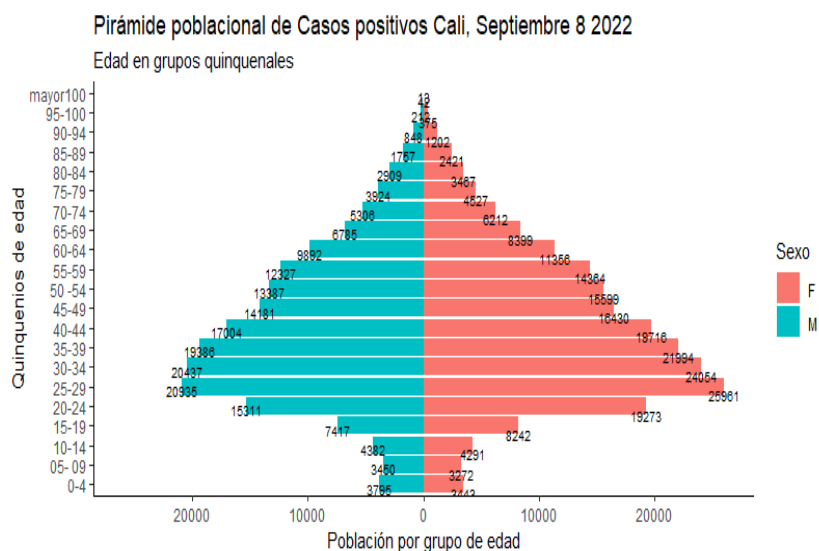
Tabla 1. Número de casos por rango de edad Septiembre 8 2022 (datos pirámide)

edad1	Totals
0 a 04	7,238
05 a 09	6,722
10 a 14	8,673
15 a 19	15,659
20 a 24	34,584
25 a 29	46,896
30 a 34	44,491
35 a 39	41,380
40 a 44	36,720
45 a 49	30,611
50 a 54	28,986
55 a 59	26,691
60 a 64	21,248
65 a 69	15,184
70 a 74	11,518
75 a 79	8,451
80 a 84	6,376
85 a 89	4,178
90 a 94	2,050
95 a 100	587
mayor100	55
Totals	398,298

Fuente: Cali SSPM-Salud Pública-Grupo Vigilancia Epidemiológica

Teniendo en cuenta los datos de positivos en lo corrido de la pandemia en Colombia, en la distribución por edad y sexo de los casos positivos de Covid-19 se tiene que el 53,9% son mujeres y el 46,1% hombres. Se evidencia que el 33,33% (132.767) de los afectados son población adulta joven con edades entre 25 y 39 años. Para esta semana se tiene que la afectación en personas de 50 años o más es del 31,39% lo que corresponde a 125.324 casos, de estos 69.079 corresponden a personas de 60 años o más, lo que representa un 17,42% de toda la población afectada y un 55,49% dentro de todas las personas mayores de 50 años. Entre la población adolescente se tiene que el 9,59% de los casos están en el rango de 0 a 19 años (38.292), y el rango con más casos es el de adolescentes de 15 a 19 años con 15.608 que representan en este grupo el 41,05%.

Grafico 1. Pirámide Poblacional de Casos Positivos Covid-19 Cali Septiembre 8 2022



Fuente: Cali SSPM-Salud Pública-Grupo Vigilancia Epidemiológica

Tabla 2. Distribución porcentual de casos por edad y sexo. Setiembre 8 2022

edad1	Sexo	F	M	Totals
0 a 04		0.9%	1.0%	1.8%
05 a 09		0.8%	0.9%	1.7%
10 a 14		1.1%	1.1%	2.2%
15 a 19		2.1%	1.9%	3.9%
20 a 24		4.6%	3.8%	8.7%
25 a 29		6.5%	5.3%	11.8%
30 a 34		6.0%	5.1%	11.2%
35 a 39		5.5%	4.9%	10.4%
40 a 44		5.0%	4.3%	9.2%
45 a 49		4.1%	3.6%	7.7%
50 a 54		3.9%	3.4%	7.3%
55 a 59		3.6%	3.1%	6.7%
60 a 64		2.9%	2.5%	5.3%
65 a 69		2.1%	1.7%	3.8%
70 a 74		1.6%	1.3%	2.9%
75 a 79		1.1%	1.0%	2.1%
80 a 84		0.9%	0.7%	1.6%
85 a 89		0.6%	0.4%	1.0%
90 a 94		0.3%	0.2%	0.5%
95 a 100		0.1%	0.1%	0.1%
mayor100		0.0%	0.0%	0.0%
Totals		53.9%	46.1%	100.0%

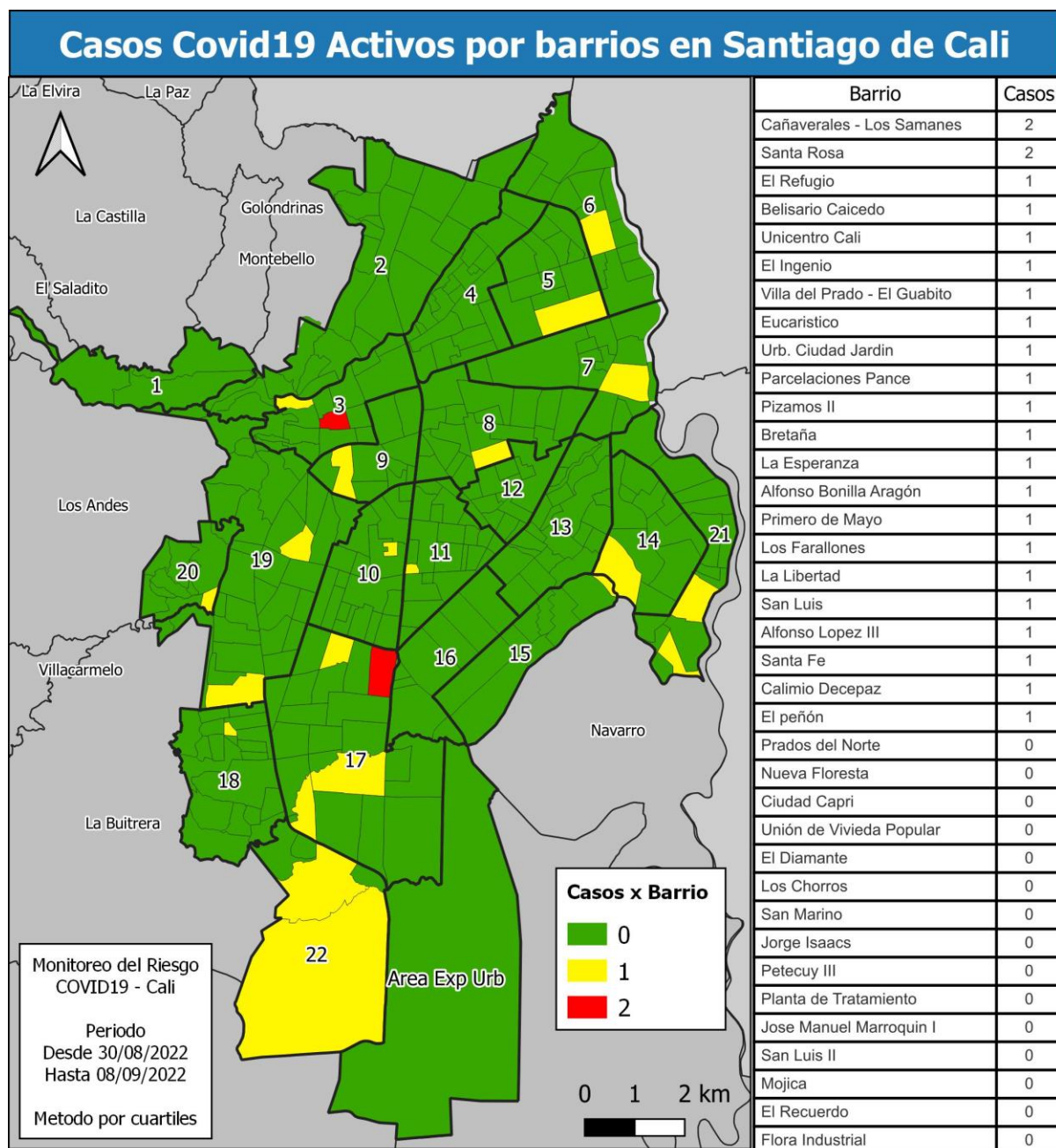
Fuente: Cali SSPM-Salud Pública-Grupo Vigilancia Epidemiológica

En el siguiente mapa y tablas se describe los barrios con el respectivo número de casos activos se presentan los 70 primeros barrios con sus respectivos número de casos representados por cuartiles.

En el mapa se identifican cuales son los barrios con menor número de casos representados de color verde, también se presentan los barrios con mayor número de casos representados de color rojo.

Actualmente hay 317 (94%) barrios con cero casos activos, mientras que 22 barrios (6%) tienen uno o más de dos casos activos.

Tabla 3. Distribución de Casos activos con COVID-19 por barrios de Cali



De acuerdo a datos de Secretaria Salud Pública Municipal de Cali, el comportamiento de la curva de contagios en 2020 tuvo su pico más alto al 30 de diciembre con 1.625 casos. El segundo pico tuvo lugar entre la tercera semana de marzo a la primer semana de mayo de 2021. El tercer pico inició la tercer semana de mayo 2021 hasta la primera semana de agosto de 2021, con dos valores críticos, uno de ellos presentado en junio 30 con 2.329 contagios y en julio 01 con 2.428 contagios. Desde finales de diciembre de 2021, se evidencia incremento en los casos y el inicio del cuarto pico de contagios con dos valores críticos, en enero 06 y 08 de 2022 con 5.793 y 5.631 contagios respectivamente. Desde finales de enero 2022 se evidencia un descenso en los casos confirmados de covid19 en la ciudad dando por finalizado el cuarto pico. Entre los meses de Junio y Agosto se presentó un quinto pico de covid 19 en la ciudad con un incremento en casos inferior a los picos anteriores.

Gráfico 2. Distribución casos COVID-19 Según fecha de inicio de síntomas vs fallecidos, Cali - Marzo 27 de 2020 al 8 de Septiembre de 2022

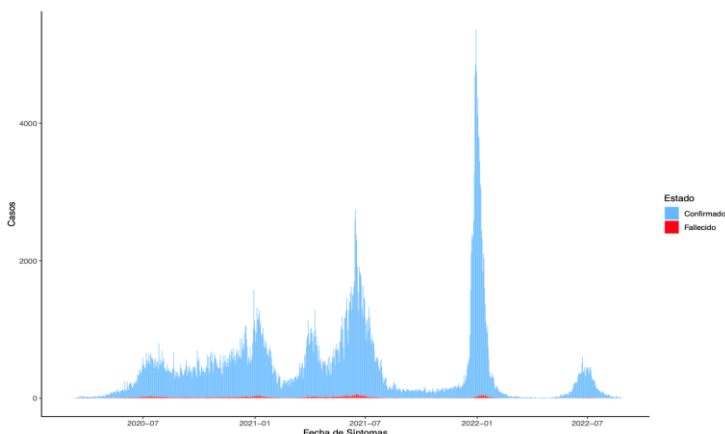
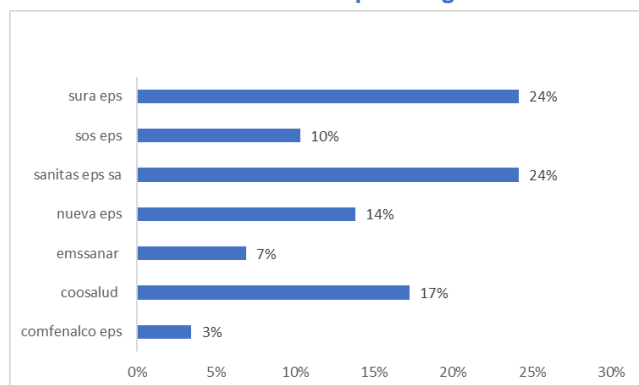


Gráfico 3. Casos activos por aseguradora



Casos activos por Aseguradora

A la semana epidemiológica 35 de 2022, SURA EPS y Sanitas EPS concentran el mayor número de casos activos con un 24%, seguidas de COOSALUD EPS con un 17% y Nueva EPS con un 14% de los casos. El resto de asegurados tiene un porcentaje inferior a 10% de casos. Entre estas aseguradoras se acumula el 75% de los casos activos de Cali.

Densidad de Casos COVID 19 Activos y Totales

En el periodo del 30 de Agosto de 2022 al 08 de Septiembre de 2022, en Cali se reporta que la comuna 3, 5, 6, 7, 8, 9, 10, 11, 16, 17, 18, 19 y 22 presenta mayor número de casos con enfermedad activa, entendiendo como activo aquel paciente que aún tiene el virus presente, también se presenta en menor proporción casos en las comunas 2, 4, y 14 el área de expansión urbana de Cali.

También, se evidencia una concentración de la totalidad de los casos desde inicios de reportes de casos en un periodo de tiempo desde el 07 de marzo de 2020 hasta el 08 de Septiembre de 2022 en las comunas 3, 5, 6, 8, 9, 10, 11, 12, 13 y 16 en menor proporción en las comunas 1, 2 y 22.

Mapa 1. Densidad de Casos Covid-19 Activos y Totales por comunas

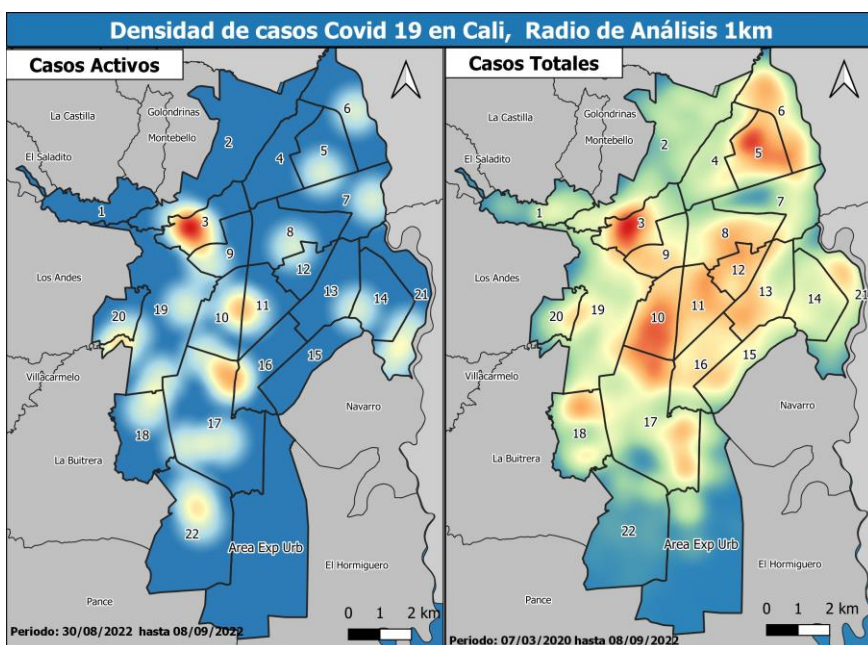


Gráfico 4 Promedio diario por Semana Epidemiológica de Casos COVID-19 según fecha de inicio de síntomas Santiago de Cali: 01 de marzo de 2020 – 8 Septiembre de 2022

El comportamiento del promedio diario por semana epidemiológica de los casos de COVID-19, muestra un crecimiento lento en las primeras semanas y luego se incrementa hasta llegar a la semana epidemiológica 29 de 2020 donde se alcanza un primer pico en la pandemia. Se da un incremento importante en la semana epidemiológica 47, en el mes de diciembre (semana 51 hubo un nuevo pico muy alto - identificado recientemente -con 866 casos). Se logra observar como el segundo pico se consolida entre los meses de enero y diciembre particularmente el pico mas alto de casos alcanzo en la semana 2 de enero con un total de 1116 casos. También podemos notar que para la semana 27 (julio) del 2021 se presento el tercer pico el cual alcanzo un total de 2155 casos durante la semana mas dura. Entre finales de diciembre y inicios de enero 2022 el número de casos positivos se incrementa rápidamente presentándose el cuarto pico de contagios con el mayor número de casos promedio por semana registrado hasta el momento con 3412. A partir de la semana 5 se evidencia un descenso en el numero de casos positivos. Para las últimas 4 semanas se evidencia un incremento en los casos positivos como dando inicio del quinto pico.

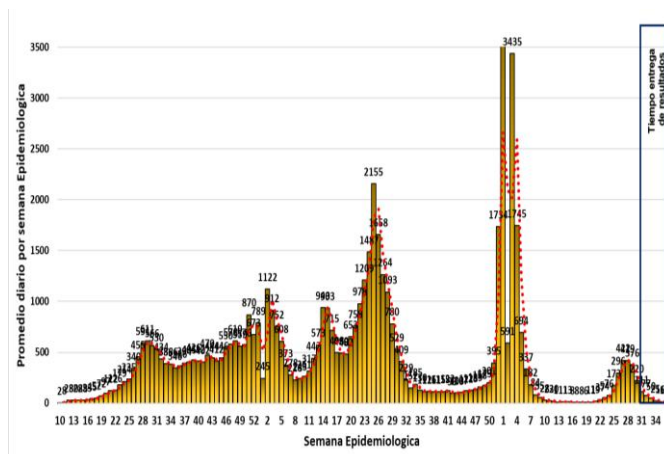
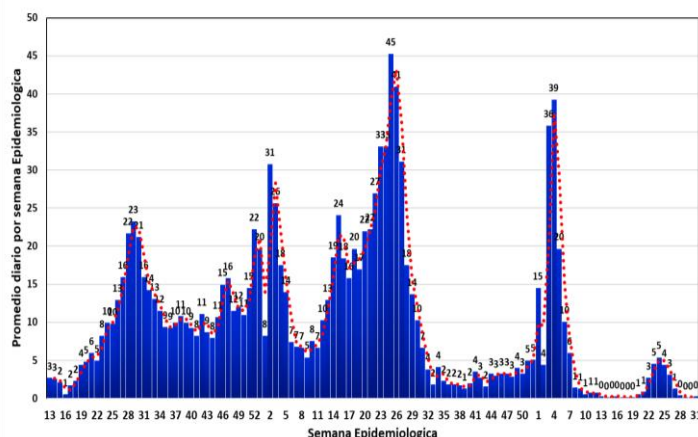
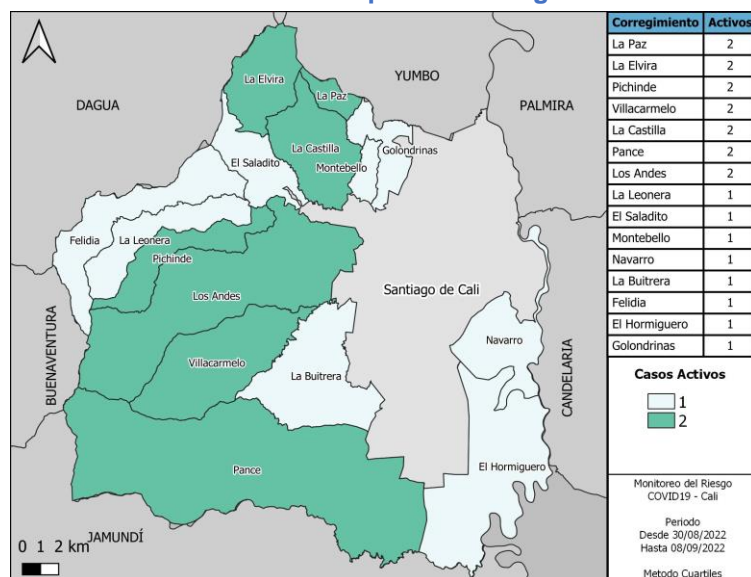


Gráfico 5. Promedio diario por Semana Epidemiológica de Muertes por COVID-19 según fecha de defunción Santiago de Cali: 01 de marzo de 2020 a 8 de Septiembre 2022



El comportamiento del promedio diario por semana epidemiológica de las muertes por COVID-19, muestra en las primeras semanas un crecimiento lento que con los días se incrementa considerablemente hasta llegar a la semana 30 donde llega a su mayor número de casos (23) relacionado con el primer pico, posteriormente se da un decrecimiento hasta la semana 36 (con 9 muertes), se puede interpretar que a partir de esta semana se da un comportamiento estacionario con algunos picos (el mayor con 16 fallecidos). Finalmente podemos observar como el segundo pico de fallecidos se consolidado entre los meses de diciembre y enero del 2021, alcanzando en la semana 2 del 2021 la mayor cantidad de fallecidos (30 personas). También podemos notar que para la semana 26 (julio) del 2021 se presento el tercer pico que en términos de mortalidad alcanzó un total de 45 casos durante la semana mas dura en términos de mortalidad. A partir de la semana 52 2021, se evidencia el incremento en términos de fallecidos que corresponde al inicio del cuarto pico con un promedio de 34 casos para la semana 4 de 2022. Para las últimas semanas, se evidencia un leve incremento en el numero de fallecidos.

Mapa 2. Casos Activos Covid-19 Zona Rural del Municipio de Santiago de Cali



Casos Activos COVID 19 en la zona rural del municipio de Cali
Periodo de 30 de Agosto de 2022 al 8 de Septiembre de 2022

En el área rural del municipio de Cali se reporta una disminución en el número de casos en los corregimientos de: La Paz, La Elvira, Pichinde, Villacarmelo, La Castilla, Pance y Los Andes presentan 2 casos activos; mientras que El Saladito, Montebello, Navarro, La Buitrera, Felidia, El Hormiguero y Golondrinas.

Nota: casos activos se entiende como aquellas personas que aún tiene el virus presente en un periodo de 15 a 21 días

En el momento del reporte, se encuentran 33 pacientes que han requerido manejo hospitalario por sospecha y diagnóstico de covid 19 observándose una variación porcentual del 33% con respecto a la semana anterior, conservando la tendencia a la reducción de casos en los servicios de internación por enfermedad por el nuevo virus.

La distribución según el servicio de atención muestra que al corte de 8 de septiembre el 62,8% de los individuos se encuentran en el servicio de Hospitalización; mientras que el porcentaje restante 31,8% (n=7) de los individuos se encuentran recibiendo atención en la unidad de cuidados intensivos para COVID 19. De los 7 pacientes, el 71,4% residen en Cali y el resto en otros municipios de Colombia. En relación a la necesidad de UCI por rangos de edad, de los 7 casos que reciben manejo en este servicio, el 69,6% de los casos corresponden a adultos mayores, seguido de los jóvenes y menores de 5 años, estos grupos cada uno con un caso (14,3%) La distribución por sexo muestra que hay mayor proporción de casos en hombres con el 71,4% y el porcentaje restante mujeres es 28,6%.

Tabla 4. UCI COVID-19 Según Sexo y grupo de edad
Septiembre 8 2022 (n=7)

RANGO EDAD (años)	MUJERES		HOMBRES		TOTAL	
	N	%	N	%	n	%
0-4	0	0,0	1	14,3	1	14,3
5-9	0	0	0	0,0	0	0
10-14	0	0	0	0	0	0
15-19	0	0	0	0	0	0
20-24	0	0	1	14,3	1	14,3
25-29	0	0	0	0	0	0
30-34	0	0	0	0	0	0
35-39	0	0	0	0	0	0
40-44	0	0	0	0	0	0
45-49	0	0	0	0	0	0
50-54	0	0	0	0	0	0
55-59	0	0	0	0	0	0
60-64	0	0	0	0	0	0
65-69	0	0	0	0	0	0
70-74	0	0	0	0	0	0
75-79	1	14	0	0	1	13
>80	1	14	3	42,9	4	57,1
TOTAL	2	28,6	5	71,4	7	100
Promedio 52 años. DE 33. Mediana 58 años						

Tabla 5. Seguimiento Hospitalización UCI por comunas Cali
Septiembre 8 2022 (n=7)

ESE	COMUNA	POBLACION	UCI 1 SEPTIEMBRE	UCI 8 de SEPTIEMBRE	UCI tasa Ajustada	%
CENTRO 1,4% (n=1)	8	100226	0	0	0,0	0,0
	9	37165	0	0	0,0	0,0
	10	104729	0	0	0,0	0,0
	11	111204	0	0	0,0	0,0
	12	69956	0	1	1,4	14,3
LADERA 28,6% (n=2)	1	60799	0	0	0,0	0,0
	3	33652	0	0	0,0	0,0
	17	168998	1	0	0,0	0,0
	18	115529	0	1	0,9	14,3
	19	111310	0	1	0,9	14,3
	20	58827	0	0	0,0	0,0
	22	26104	0	0	0,0	0,0
	53					
	54					
	55					
	56					
NORTE 14,3% (n=1)	2	118956	1	1	0,8	14,3
	4	56189	0	0	0,0	0,0
	5	114776	0	0	0,0	0,0
	6	154154	0	0	0,0	0,0
	7	71049	0	0	0,0	0,0
ORIENTE 14,3% (n=1)	13	145047	0	0	0,0	0,0
	14	157639	0	1	0,6	14,3
	15	126766	0	0	0,0	0,0
	21	132544	0	0	0,0	0,0
SURORIENTE	16	99041	0	0	0,0	0,0
14,3%	En proceso		2	1		14,3
14,3%	Otros Municipios		4	1		14,3

Fuente: Cali SSPM-Salud Pública-Grupo Vigilancia Epidemiológica

Tabla 6. Seguimiento UCI por asegurador Cali Septiembre 8 2022 (n=7)

Para la revisión por comunas se toma la población residente en Cali. A corte del 8 de septiembre las comunas con mayor tasa son: la comuna 12 con 1,7 casos por 100.000 habitantes, seguido de la comuna 18 y 19 cas una con 0,9 casos por 100.000 habitantes, entre otras. un 14,3% de los casos en UCI residentes en Cali no registra dirección y con similar porcentaje con residencia fuera de Cali.

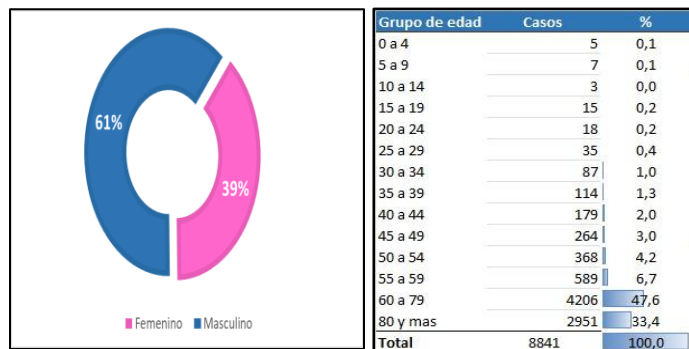
De acuerdo al asegurador, el mayor número de casos se presentan en afiliados a COOSALUD con 3 casos y una tasa de 1,5 por cada 100000 afiliados. Sin embargo la mayor tasa se encuentra afiliados a ASMET salud con 3,9 casos por cada 100000 usuarios. El régimen subsidiado aporta el 57,2 de los usuarios que han requerido manejo en uci y el Subsidiado el porcentaje restante.

EAPB	POBLACIÓN	CONTRIBUTIVO	Tasa por 100.000	SUBSIDIADO	Tasa por 100.000	Total	Tasa por 100.000
EMSSANAR	216460	0		0		0	0
S.O.S.	318690	2	0,6	0		2	0,6
SANITAS	191090	1	0,5	0		1	0,5
COOSALUD	193681	0		3	1,5	3	1,5
SURA	324333	0		0		0	0,0
NUEVA EPS	190642	0		0		0	0,0
ASMET SALUD	25842	0		1	3,9	1	3,9
SALUD TOTAL	121491	0		0		0	0,0
COMFENALCO	191471	0		0		0	0,0
COLMEDICA MP						0	0,0
COMPENSAR						0	0,0
AIC						0	0,0
POB. NO ASEGURADA						0	0,0
TOTAL		3		4			

Fuente: Cali SSPM-Salud Pública-Grupo Vigilancia Epidemiológica

En el análisis de la mortalidad es preciso tener en cuenta que este reporte de casos lo realiza el Instituto Nacional de Salud, sin embargo, desde la secretaria de salud pública municipal de hace un ejercicio de revisión de cada uno de los casos donde se verifica que cada uno de los casos efectivamente sea residente de la ciudad, dado que Cali es una ciudad que se caracteriza por recibir población de varios puntos del país.

Gráfico 6. Distribución de la Mortalidad Covid19- Por Grupo Edad y Sexo Cali 8 Septiembre de 2022



Fuente: Cali SSPM-Salud Pública-Grupo Vigilancia Epidemiológica

A la fecha se han presentado 8841 defunciones por COVID19, de las cuales 5424 se han presentado en hombres representado el 61% del total de los casos y el 39% restante de los casos se presenta en mujeres. Según el grupo de edad, las personas que están entre los 60 y 79 años es donde se presenta el mayor número de defunciones, de cada 100 muertos 47,6 se encuentran en este grupo de edad.

Emssanar es la segunda aseguradora con más casos de defunción, aportando del 17,17% del total de las mortalidades, sin embargo, la tasa de mortalidad más alta entre las aseguradoras la presenta el Fondo de Ferrocarriles con 2130,99 defunciones por cada 100.000 afiliados

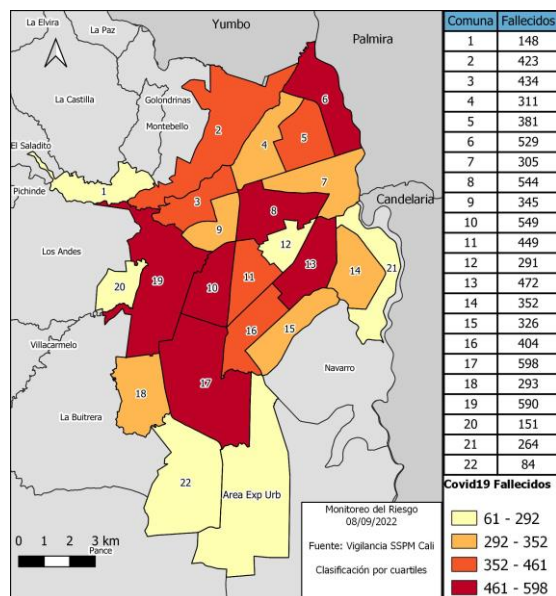
Tabla 7. Distribución de la Mortalidad Covid19- Por Aseguradora, Cali al 8 de Septiembre de 2022

Aseguradora	Defunciones	Población	Porcentaje	Tasa
NUEVA EPS SA	1817	191090	20,73	950,86
EMSSANAR ESS - ASOCIACION MUTUAL EMPRESA SODIARIA DE SALUD	1505	448398	17,17	337,14
COMFENALCO VALLE E.P.S.	711	191477	8,11	371,32
EPS S.O.S. S.A. - EPS SERVICIO OCCIDENTAL DE SALUD S.A.	692	318690	7,90	217,14
COOSALUD E.S.S. - ARS COOPERATIVA EMPRESA SODIARIA DE SALUD Y DESARROLLO INTEGRAL	673	190642	7,60	353,02
EPS SURIA	679	324333	7,69	207,50
COOMEVA E.P.S. S.A.	670	216460	7,65	308,53
E.P.S. SANITAS S.A.	627	193681	7,19	323,73
SALUD TOTAL S.A. ENTIDAD PROMOTORA DE SALUD	319	121491	3,64	262,57
ASMET SALUD ESS	156	25828	1,78	604,00
POLICIA NACIONAL	148	SD	1,69	SD
FONDO DE PRESTACIONES SOCIALES DEL MAGISTERIO	124	SD	1,42	SD
FONDO DE PASIVO SOCIAL DE LOS FERROCARRILES NAALES	109	5115	1,24	2130,99
MEDINAS EPS S.A.S	76	81717	0,99	126,38
FUERZAS MILITARES	67	SD	0,76	SD
SERVICIO MEDICO DE LA UNIVERSIDAD DEL VALLE	43	SD	0,48	SD
AIC-EPSI-I - ASOCIACION INDIGENA DEL CAUCA AIC-EPSI-I	20	SD	0,23	SD
COMPENSAR E.P.S.	12	SD	0,14	SD
ECOPETROL	10	SD	0,11	SD
FAMISANAR LTDA. E.P.S.	10	SD	0,11	SD
MALLAMAS EPS INDIGENA	9	SD	0,10	SD
PPINA	3	SD	0,03	SD
SALUD COPIATRIA E.P.S.	2	SD	0,02	SD
CAPRECOM	1	SD	0,01	SD
CONVIDA - ARS CONVIDA	1	SD	0,01	SD
SALUDVIDA S.A. EPS - CM	1	SD	0,01	SD
SAVIA SALUD E.P.S.	1	SD	0,01	SD

Fuente: Cali SSPM-Salud Pública-Grupo Vigilancia Epidemiológica

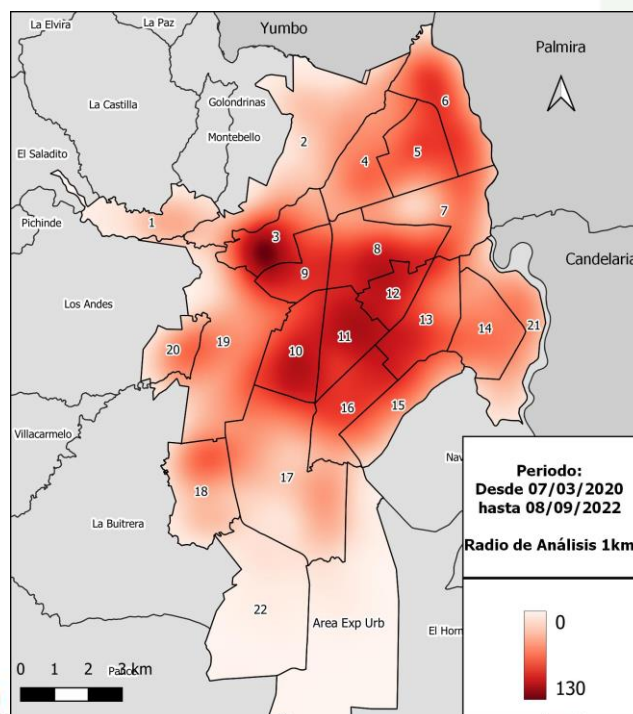
La distribución de la mortalidad según asegurador se puede evidenciar que Nueva EPS es el asegurador que más casos de mortalidad ha presentado, (n=1817); de cada 100 defunciones que se reportan 20,73 se encuentran afiliados a esta EAPB y la tasa de mortalidad es de 950,86 defunciones por 100.000 afiliados.

Mapa 3. Distribución de la tasa de Mortalidad Covid19 Por Comunas en Cali hasta el 8 de Septiembre de 2022



La distribución de la mortalidad por sitio de residencia evidencia que la comuna 17 es la que más casos presenta con 598 fallecimientos por COVID-19, y de la misma manera, las comunas de las zonas Centro y Ladera se ubican como las que más casos de mortalidad aportan a la ciudad, de cada 100 muertes 22,5 y 22,8 vivían en estas zonas respectivamente; según la tasa de mortalidad la comuna 2 es la que presenta la tasa más alta con 2115,0 defunciones x100.000 habitantes.

Mapa 4. Distribución de la densidad de fallecidos, Covid-19 por comunas de Cali



La mortalidad según la institución donde fallece revela que el 8,6 % de las defunciones se reportaron en Clínica Nuestra, le sigue Clínica Nueva Rafael Uribe Uribe con 8,4 % y Clínica DESA 8 %; es preciso tener en cuenta que para que los pacientes acudan a una u otra institución depende de la red prestadora de servicios de la EPS donde se encuentren afiliados.

**Tabla 8. Distribución de la Mortalidad Covid19- Por IPS
Cali al 8 de Septiembre de 2022**

IPS	Casos	Porcentaje
SOCIEDAD N.S.D.R. S.A. - CLINICA NUESTRA	758	8,6
CLINICA NUEVA RAFAEL URIBE URIBE SAS	737	8,4
CLINICA DESA S.A.S	699	8,0
FUNDACION VALLE DEL ULU	655	7,5
CLINICA NUEVA DE CALI SAS SEDE LA QUINTA	589	6,7
E.S.E. HOSPITAL UNIVERSITARIO DEL VALLE EVARISTO GARCIA EMPRESA SOCIAL DEL ESTADO	527	6,0
CENTRO MEDICO IMBANACO CMI	468	5,3
CLINICA NUESTRA SEÑORA DE LOS REMEDIOS	428	4,9
FABLU LTDA - CLINICA COLOMBIA ES	378	4,3
CLINICA COLSANITAS S.A. SEBASTIAN DEL BELCAZAR	337	3,8
CLINICA DE OCCIDENTE	328	3,7
CLINICA REY DAVID	320	3,6
E.S.E. RED DE SALUD DEL ORIENTE EMPRESA SOCIAL DEL ESTADO HOSPITAL CARLOS HOLMES TRUJILLO	298	3,4
E.S.E. HOSPITAL DEPARTAMENTAL MARIO CORREA RENGIFO	187	2,1
CLINICA LOS FARALLONES S.A SEDE CARRERA 46	175	2,0
CLINICA VERSALLES S.A.	158	1,8
CLINICA CRISTO REY CALI S.A.S	153	1,7
DIME CLINICA NEUROCARDIOVASCULAR S.A.	148	1,7
COOEMSSANAR IPS SAN JUAN DE DIOS	101	1,1
MEDIVALLE SAS	93	1,1
E.S.E. RED DE SALUD DEL NORTE EMPRESA SOCIAL DEL ESTADO HOSPITAL JOAQUIN PAZ BORRERO	94	1,1
E.S.E. RED DE SALUD DEL CENTRO EMPRESA SOCIAL DEL ESTADO HOSPITAL PRIMITIVO IGLESIAS	90	1,0
HOSPITAL ISAIAS DUARTE CANCINO EMPRESA SOCIAL DEL ESTADO	82	0,9
CLINICA AMIGA	68	0,8
RECUPERAR S.A. IPS - 3	56	0,6
MEDISIS SAS	54	0,6
SECCIONAL SANIDAD VALLE POLICIA NACIONAL SEDE TEQUENDAMA	51	0,6
CENTRO DERMATOLOGICO DE CALI Y ESPECIALIDADES QUIRURGICAS	48	0,5
PROVIDA FARMACEUTICA SAS - CLINICA ESENSA	48	0,5
HOSPITAL SAN JUAN DE DIOS	44	0,5
SERVICIOS DE SALUD IPS SURAMERICANAS S.A. - IPS SURA PASO ANCHO CALI	41	0,5
E.S.E. RED DE SALUD DE LADEIRA EMPRESA SOCIAL DEL ESTADO HOSPITAL CAÑAVERALEJO	39	0,4
E.S.E. HOSPITAL CARLOS CARMONA MONTOYA IPS	34	0,4
EPS SANITAS CENTRO MEDICO UNIDAD DE URGENCIAS CALI	32	0,4
WOUND CLINIC S.A.S.	26	0,3
CENTRO DE SALUD SILOE	26	0,3
CLINICA VALLE SALUD SAN FERNANDO S.A.S	16	0,2
CUIDARTE EN CASA S.A.	12	0,1
UCI DUMIAN LOS CHORROS	7	0,1
CENTRAL CARE CALI	6	0,1
MEDICA COLOMBIA	2	0,0
SANTANGEL CONSULTA EXTERNA	2	0,0
SERVICIOS DE SALUD IPS SURAMERICANA S.A. - IPS SURA LA FLORA CALI	3	0,0

Fuente: Cali SSPM-Salud Pública-Grupo Vigilancia Epidemiológica

La tendencia de la tasa de letalidad muestra un crecimiento exponencial, en las primeras edades el riesgo es mucho menor al promedio de ciudad y en la medida que aumenta la edad se incrementa el riesgo de muerte, esta situación se correlaciona con la presencia de enfermedades crónicas no transmisibles, las cuales aumentan con la edad. Las medidas de prevención se deben priorizar en la población adulta mayor, específicamente en edades de 60 y más años.

**Gráfico 7. Letalidad de COVID-19 por grupos de edad
Santiago de Cali: 01 de marzo de 2020 a 8 Septiembre de 2022**

