

Indicadores en Santiago de Cali

al 7 de JUL

Casos acumulados (Morbilidad)



390.282

Casos nuevos



2.431 Semanal

Recuperados



380.950

Fallecidos



8.694

Ocupación Total
Camas UCI

551/72,1%

Ocupación por casos
confirmados y sospechosos
COVID 19

53/6,9%

Ocupación por
otras patologías

498/65,2%

Número
de muestras tomadas

2.501.161

Número de muestras
diagnosticadas en el día

11.263 Semanal

Contenido

Situación de COVID-19, municipio de Cali

2

Análisis de casos hospitalizados

6

Tendencia de la mortalidad

7

Pág.

Tabla 1. Panorama Actual - Otros indicadores

 R_t

(IC 95%)

1.66
IC(1.46,1.91)% Positividad
(Morbilidad/No. de personas
diagnosticadas)21,6
(Semanal)% Recuperados
(Recuperados/Morbilidad)

97,6

% Letalidad
(Fallecidos/Morbilidad)

2,23

No. de casos activos
(Morbilidad - (Recuperados
+ Fallecidos))

599

% Casos activos
(No. de casos activos
Morbilidad)

0,15

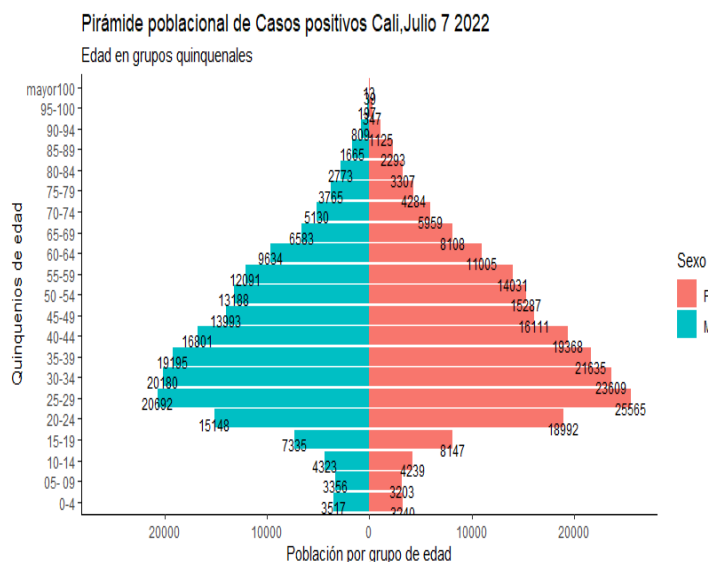
Tabla 1. Número de casos por rango de edad Julio 7 2022 (datos pirámide)

edad1	Totals
0 a 04 años	6,757
05 a 09 años	6,559
10 a 14 años	8,562
15 a 19 años	15,482
20 a 24 años	34,140
25 a 29 años	46,257
30 a 34 años	43,789
35 a 39 años	40,830
40 a 44 años	36,169
45 a 49 años	30,104
50 a 54 años	28,475
55 a 59 años	26,122
60 a 64 años	20,639
65 a 69 años	14,691
70 a 74 años	11,089
75 a 79 años	8,049
80 a 84 años	6,080
85 a 89 años	3,958
90 a 94 años	1,934
95 a 100 años	544
mayor100 años	52
Totals	390,282

Fuente: Cali SSPM-Salud Pública-Grupo Vigilancia Epidemiológica

Teniendo en cuenta los datos de positivos en lo corrido de la pandemia en Colombia, en la distribución por edad y sexo de los casos positivos de Covid-19 se tiene que el 53,8% son mujeres y el 46,4% hombres. Se evidencia que el 33,53% (130.876) de los afectados son población adulta joven con edades entre 25 y 39 años. Para esta semana se tiene que la afectación en personas de 50 años o más es del 31,16% lo que corresponde a 121.633 casos, de estos 67.036 corresponden a personas de 60 años o más, lo que representa un 17,17% de toda la población afectada y un 55,11% dentro de todas las personas mayores de 50 años. Entre la población adolescente se tiene que el 9,57% de los casos están en el rango de 0 a 19 años (37.360), y el rango con más casos es el de adolescentes de 15 a 19 años con 15.482 que representan en este grupo el 41,44%.

Grafico 1. Pirámide Poblacional de Casos Positivos Covid-19 Cali Julio 7 2022



Fuente: Cali SSPM-Salud Pública-Grupo Vigilancia Epidemiológica

Tabla 2. Distribución porcentual de casos por edad y sexo. Julio 7 2022

edad1	Sexo	F	M	Totals
0 a 04 años		0.8%	0.9%	1.7%
05 a 09 años		0.8%	0.9%	1.7%
10 a 14 años		1.1%	1.1%	2.2%
15 a 19 años		2.1%	1.9%	4.0%
20 a 24 años		4.9%	3.9%	8.7%
25 a 29 años		6.6%	5.3%	11.9%
30 a 34 años		6.0%	5.2%	11.2%
35 a 39 años		5.5%	4.9%	10.5%
40 a 44 años		5.0%	4.3%	9.3%
45 a 49 años		4.1%	3.6%	7.7%
50 a 54 años		3.9%	3.4%	7.3%
55 a 59 años		3.6%	3.1%	6.7%
60 a 64 años		2.8%	2.5%	5.3%
65 a 69 años		2.1%	1.7%	3.8%
70 a 74 años		1.5%	1.3%	2.8%
75 a 79 años		1.1%	1.0%	2.1%
80 a 84 años		0.8%	0.7%	1.6%
85 a 89 años		0.6%	0.4%	1.0%
90 a 94 años		0.3%	0.2%	0.5%
95 a 100 años		0.1%	0.1%	0.1%
mayor100 años		0.0%	0.0%	0.0%
Totals		63.8%	46.2%	100.0%

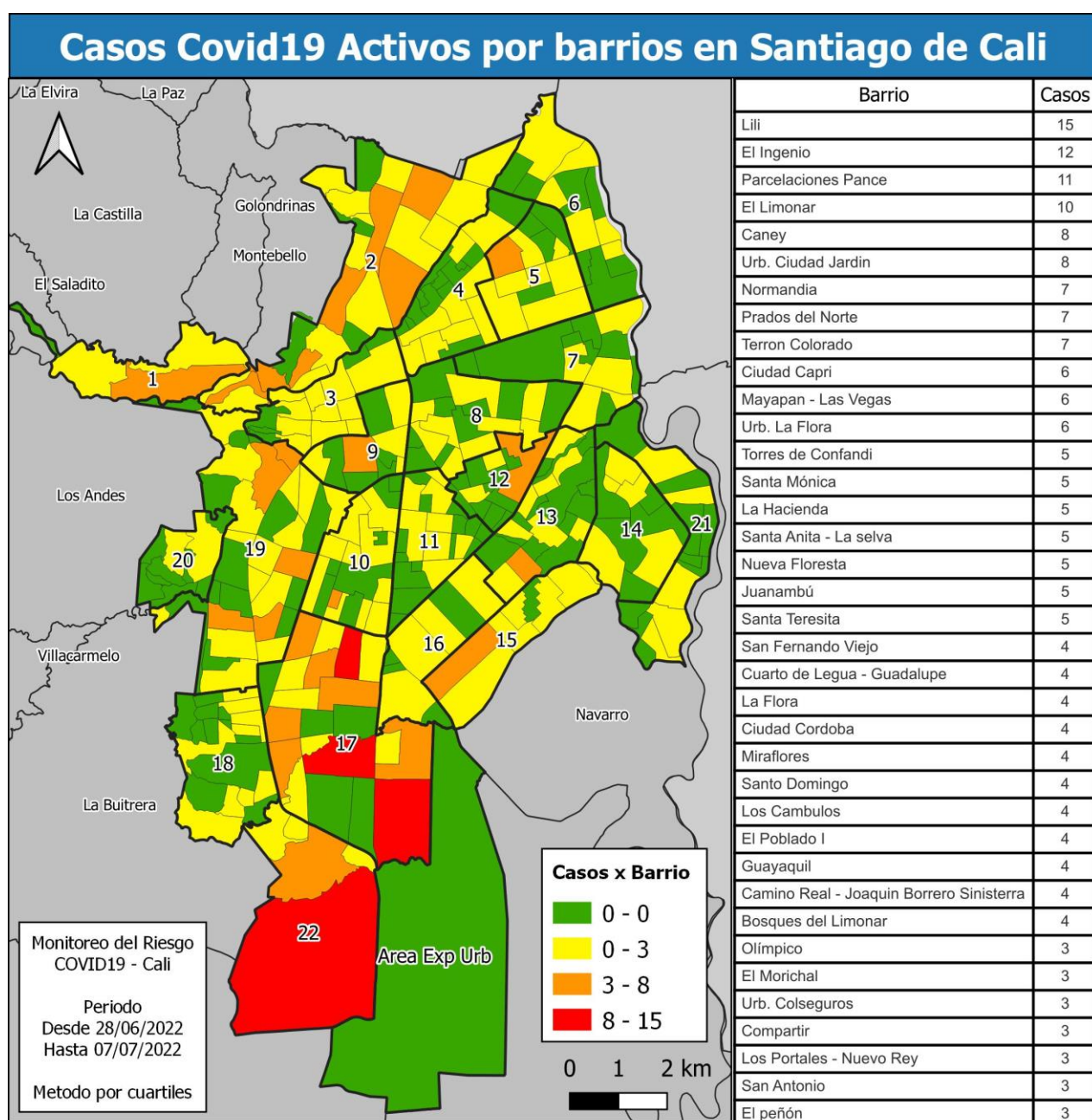
Fuente: Cali SSPM-Salud Pública-Grupo Vigilancia Epidemiológica

En el siguiente mapa y tablas se describe los barrios con el respectivo número de casos activos se presentan los 70 primeros barrios con sus respectivos número de casos representados por cuartiles.

En el mapa se identifican por cuartiles cuales son los barrios con menor número de casos representados de color verde correspondientes al cuartil 1, también se presentan los barrios con mayor número de casos representados de color rojo correspondientes al cuartil 4.

Actualmente hay 158 (47%) barrios con cero casos activos, mientras que 181 barrios (53%) tienen uno o más de dos casos activos.

Tabla 3. Distribución de Casos activos con COVID-19 por barrios de Cali



De acuerdo a datos de Secretaria Salud Pública Municipal de Cali, el comportamiento de la curva de contagios en 2020 tuvo su pico más alto al 30 de diciembre con 1.625 casos. El segundo pico tuvo lugar entre la tercera semana de marzo a la primer semana de mayo de 2021. El tercer pico inició la tercer semana de mayo 2021 hasta la primera semana de agosto de 2021, con dos valores críticos, uno de ellos presentado en junio 30 con 2.329 contagios y en julio 01 con 2.428 contagios. Desde finales de diciembre de 2021, se evidencia incremento en los casos y el inicio del cuarto pico de contagios con dos valores críticos, en enero 06 y 08 de 2022 con 5.793 y 5.631 contagios respectivamente. Desde finales de enero 2022 se evidencia un descenso en los casos confirmados de covid19 en la ciudad dando por finalizado el cuarto pico. Para las últimas 4 semanas se evidencia un incremento en los casos positivos para covid dando inicio a un quinto pico de covid 19 en la ciudad.

Gráfico 2. Distribución casos COVID-19 Según fecha de inicio de síntomas vs fallecidos, Cali - Marzo 27 de 2020 al 7 de Julio de 2022

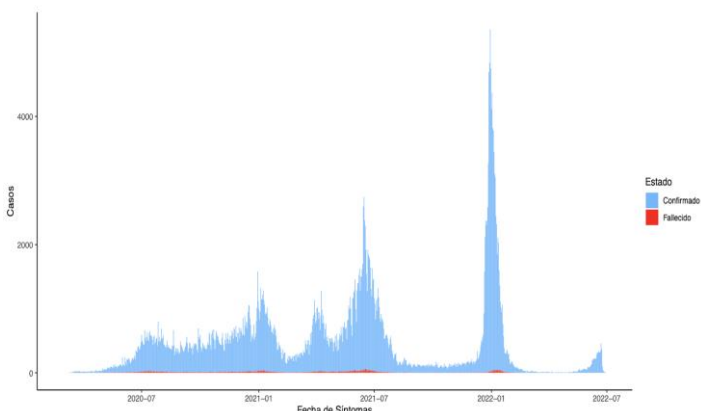
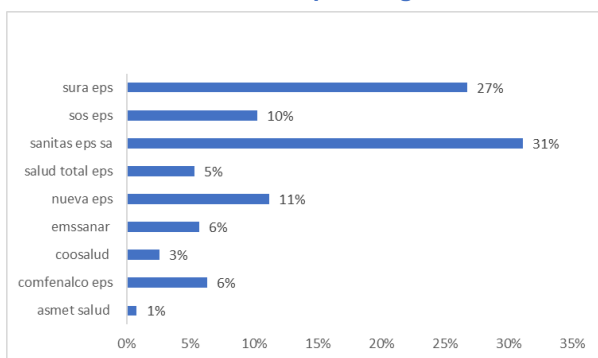


Gráfico 3. Casos activos por aseguradora



Casos activos por Aseguradora

A la semana epidemiológica 27 de 2022, Sanitas EPS concentra el mayor número de casos activos con un 31%, seguida de Sura EPS con un 27% y Nueva EPS y SOS con un 11% y 10% respectivamente de los casos. El resto de asegurados tiene un porcentaje inferior a 10% de casos. Entre estas aseguradoras se acumula el 85% de los casos activos de Cali.

Densidad de Casos COVID 19 Activos y Totales

En el periodo del 28 de Junio de 2022 al 07 de Julio de 2022, en Cali se reporta que la comuna 1, 2, 3, 5, 9, 10, 16, 17, 18 y 19 presenta mayor número de casos con enfermedad activa, entendiendo como activo aquel paciente que aún tiene el virus presente, también se presenta en menor proporción casos en las comuna 4, 6, 7, 8, 14, 19 y 21. el área de expansión urbana de Cali.

También, se evidencia una concentración de la totalidad de los casos desde inicios de reportes de casos en un periodo de tiempo desde el 07 de marzo de 2020 hasta el 07 de Julio de 2022 en las comunas 3, 5, 6, 8, 9, 10, 11, 12, 13 y 16 en menor proporción en las comunas 1, 2 y 22.

Mapa 1. Densidad de Casos Covid-19 Activos y Totales por comunas

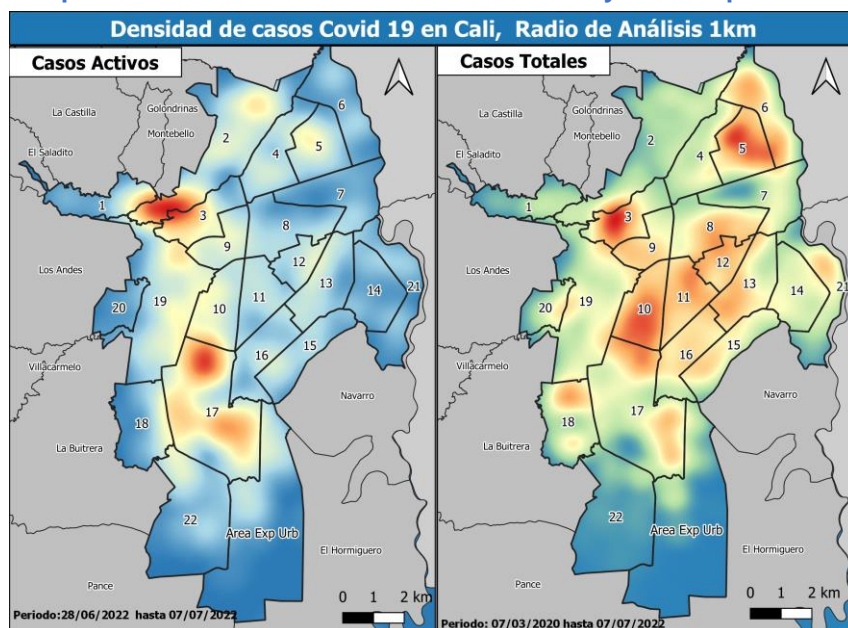


Gráfico 4 Promedio diario por Semana Epidemiológica de Casos COVID-19 según fecha de inicio de síntomas Santiago de Cali: 01 de marzo de 2020 – 7 Julio de 2022

El comportamiento del promedio diario por semana epidemiológica de los casos de COVID-19, muestra un crecimiento lento en las primeras semanas y luego se incrementa hasta llegar a la semana epidemiológica 29 de 2020 donde se alcanza un primer pico en la pandemia. Se da un incremento importante en la semana epidemiológica 47, en el mes de diciembre (semana 51 hubo un nuevo pico muy alto - identificado recientemente -con 866 casos). Se logra observar como el segundo pico se consolida entre los meses de enero y diciembre particularmente el pico mas alto de casos alcanzo en la semana 2 de enero con un total de 1116 casos. También podemos notar que para la semana 27 (julio) del 2021 se presento el tercer pico el cual alcanzo un total de 2155 casos durante la semana mas dura. Entre finales de diciembre y inicios de enero 2022 el número de casos positivos se incrementa rápidamente presentándose el cuarto pico de contagios con el mayor número de casos promedio por semana registrado hasta el momento con 3412. A partir de la semana 5 se evidencia un descenso en el numero de casos positivos. Para las últimas 4 semanas se evidencia un incremento en los casos positivos como dando inicio del quinto pico.

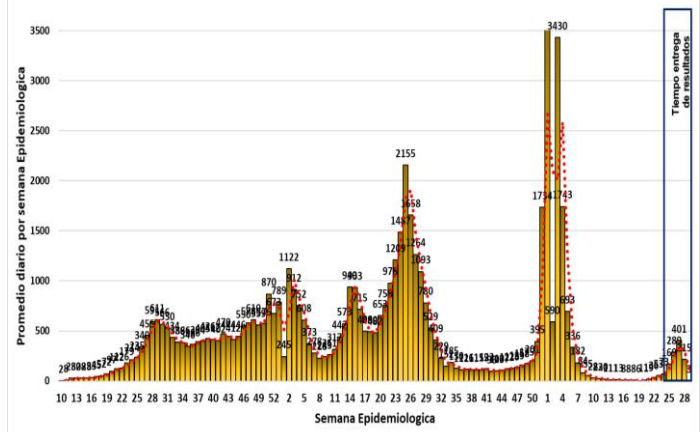
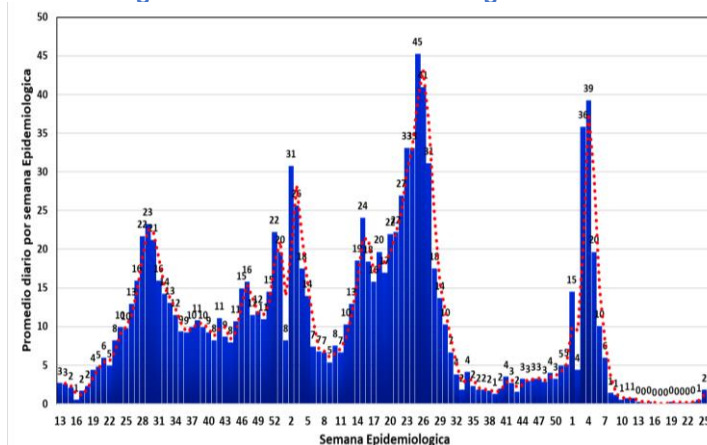
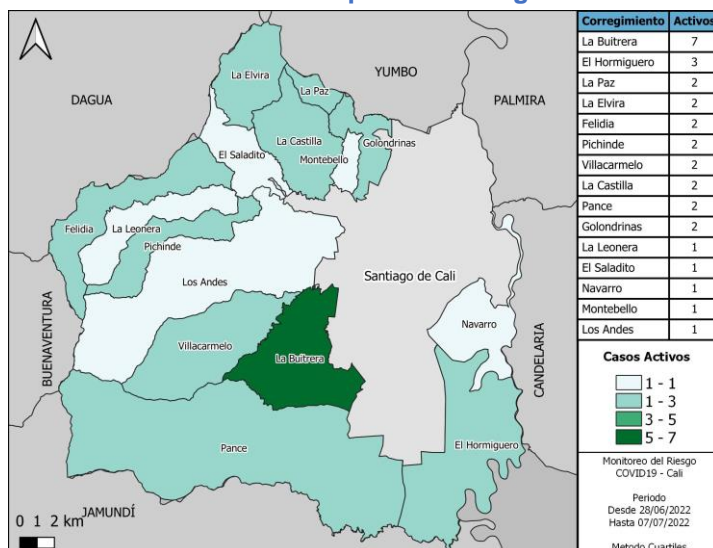


Gráfico 5. Promedio diario por Semana Epidemiológica de Muertes por COVID-19 según fecha de defunción Santiago de Cali: 01 de marzo de 2020 a 7 de Julio de 2022



El comportamiento del promedio diario por semana epidemiológica de las muertes por COVID-19, muestra en las primeras semanas un crecimiento lento que con los días se incrementa considerablemente hasta llegar a la semana 30 donde llega a su mayor número de casos (23) relacionado con el primer pico, posteriormente se da un decrecimiento hasta la semana 36 (con 9 muertes), se puede interpretar que a partir de esta semana se da un comportamiento estacionario con algunos picos (el mayor con 16 fallecidos). Finalmente podemos observar como el segundo pico de fallecidos se consolidado entre los meses de diciembre y enero del 2021, alcanzando en la semana 2 del 2021 la mayor cantidad de fallecidos (30 personas). También podemos notar que para la semana 26 (julio) del 2021 se presento el tercer pico que en términos de mortalidad alcanzó un total de 45 casos durante la semana mas dura en términos de mortalidad. A partir de la semana 52 2021, se evidencia el incremento en términos de fallecidos que corresponde al inicio del cuarto pico con un promedio de 34 casos para la semana 4 de 2022. Para las últimas semanas, se evidencia un leve incremento en el numero de fallecidos.

Mapa 2. Casos Activos Covid-19 Zona Rural del Municipio de Santiago de Cali



Casos Activos COVID 19 en la zona rural del municipio de Cali
Periodo de 28 de junio de 2022 al 7 de Julio de 2022

En el área rural del municipio de Cali se reporta un aumento leve en el número de casos en los corregimientos de La Buitrera 7, El Hormiguero 3, La Paz, La Elvira, Felidia, Pichinde, Villa carmelo, la Castilla, Pance, Golondrinas presentan 2 casos activos; mientras La Leonera, El Saladito, Navarro, Montebello y Los Andes presenta 1 caso activo.

Nota: casos activos se entiende como aquellas personas que aún tiene el virus presente en un periodo de 15 a 21 días

En el momento del reporte, se encuentran 169 pacientes confirmados reportados en la base de datos, residentes de Cali 94 casos, es decir, 56% de los reportados. Se presenta un incremento de 38 casos más que la semana anterior.

•Hospitalizados en UCI: 47 pacientes según la vigilancia del ERI Cali, Se presentan 6 casos más con respecto a la semana anterior, y estos a su vez, representan un 28%.

•En Hospitalización General: 121 pacientes, representan un 72% de los reportes.

•En Urgencias 1 caso para un 0,6%

Por rangos de edad, de los 47 casos en UCI, 8 son menores de 5 años que representan el 17%, seguido de los rangos entre 65 a 69, 70 a 74 y 80 y más años con 5 casos que representan el 10,5% cada uno, le siguen los 75 a 79 y 55 a 59 años, que representan cada uno el 8,5%. La distribución por sexo muestra que hay mayor proporción de casos en hombres con el 59,6% y las mujeres 40,4%.

Tabla 4. UCI COVID-19 Según Sexo y grupo de edad
Julio 7 2022 (n=47)

RANGO EDAD (años)	MUJERES		HOMBRES		TOTAL	
	n	%	n	%	N	%
0 – 4	2	4,3	6	12,8	8	17,0
5 – 9	1	2,1	0	0,0	1	2,1
10 – 14	0	0,0	0	0,0	0	0,0
15 – 19	3	6,4	0	0,0	3	6,4
20 – 24	2	4,3	1	2,1	3	6,4
25 – 29	0	0,0	1	2,1	1	2,1
30 – 34	1	2,1	1	2,1	2	4,3
35 – 39	0	0,0	0	0,0	0	0,0
40 – 44	0	0,0	1	2,1	1	2,1
45 – 49	2	4,3	0	0,0	2	4,3
50 – 54	0	0,0	0	0,0	0	0,0
55 – 59	0	0,0	4	8,5	4	8,5
60 – 64	1	2,1	2	4,3	3	6,4
65 – 69	0	0,0	5	10,6	5	10,6
70 – 74	3	6,4	2	4,3	5	10,6
75 – 79	3	6,4	1	2,1	4	8,5
>80	1	2,1	4	8,5	5	10,6
TOTAL	19	40,4	28	59,6	47	100,0
Promedio 47 años. DE 31. Mediana 58 años y Moda 58 años.						

Tabla 5. Seguimiento Hospitalización UCI por comunas Cali
Julio 7 2022 (n=47)

ESE	COMUNA	POBLACION	UCI 30 JUNIO	UCI 7 JULIO	UCI tasa ajustada	CAMBIO
CENTRO 6% 3	8	100226	2	1	1,00	Disminuye
	9	37165	0	1	2,69	Aumenta
	10	104729	1	1	0,95	Igual
	11	111204	1	0	0,00	Disminuye
	12	69956	0	0	0,00	Igual
LADERA 17% 8	1	60799	0	0	0,00	Igual
	3	33652	1	3	8,91	Aumenta
	17	168998	0	1	0,59	Aumenta
	18	115529	0	0	0,00	Igual
	19	111310	1	3	2,70	Aumenta
	20	58827	0	0	0,00	Igual
	22	26104	0	1	3,83	Aumenta
	53					
	54		0	0		Igual
	55					
NORTE 15% 7	2	118956	3	3	2,52	Igual
	4	56189	0	0	0,00	Igual
	5	114776	0	1	0,87	Aumenta
	6	154154	0	1	0,65	Aumenta
	7	71049	1	2	2,81	Aumenta
ORIENTE 9% 4	13	145047	1	2	1,38	Aumenta
	14	157639	1	1	0,63	Igual
	15	126766	0	0	0,00	Igual
	21	132544	0	1	0,75	Aumenta
SURORIENTE 0%	16	99041	0	0	0,00	Igual
45%	En proceso		21			
9%	Otros municipios		4			

Fuente: Cali SSPM-Salud Pública-Grupo Vigilancia Epidemiológica

Para la revisión por comunas se toma la población residente en Cali. Las comunas con mayor tasa son: la comuna 3 con 8,9 casos por 100.000 habitantes, seguido de la comuna 22 con 3,8 casos por 100.000 habitantes, la comuna 7 con 2,8 casos por 100.000 habitantes y la comuna 19 con 2,7 por 100.00 habitantes. Con residencia fuera de Cali 4 casos, que representan el 9%, sin embargo, un 44,6% de los casos en UCI no registra dirección.

De acuerdo al asegurador, Asmet Salud tiene la mayor tasa con 7,7 casos por 100.000 habitantes, seguido Emssanar con 3,7 casos por 100.000 habitantes, Sanitas con 3,66 casos por 100.000 habitantes, Coosalud con una tasa de 3,1 por 100.000 habitantes. Según régimen, del Contributivo las mayores tasas son de Asmet Salud, Sanitas y Nueva EPS, y del Subsidiado las mayores tasas las tiene Asmet Salud, Emssanar y Coosalud. El contributivo aporta el 63,8% y el Subsidiado aporta el 34% y 1 caso de población no asegurada.

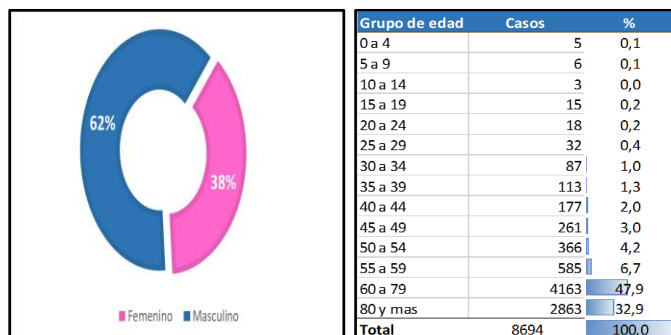
Tabla 6. Seguimiento UCI por asegurador Cali Julio 7 2022 (n=47)

EAPB	POBLACIÓN	TOTAL	CONTRIBUTIVO	Tasa por 100.00	SUBSIDIADO	Tasa por 100.00
EMSSANAR	216460	8		0,00	8	3,70
S.O.S.	318690	7	5	1,57	2	0,63
SANITAS	191090	7	7	3,66		
COOSALUD	193681	6	3		3	1,55
SURA	324333	6	6	1,85		
NUEVA EPS	190642	4	4	2,10		
ASMET SALUD	25842	2	1	3,87	1	3,87
SALUD TOTAL	121491	1	1	0,82		
COMFENALCO	191471	1	1	0,52		
COLMEDICA MP		2	2			
COMPENSAR		1			1	
MALLAMAS		1			1	
POB. NO ASEGURADA		1				
TOTAL		47	30		16	

Fuente: Cali SSPM-Salud Pública-Grupo Vigilancia Epidemiológica

En el análisis de la mortalidad es preciso tener en cuenta que este reporte de casos lo realiza el Instituto Nacional de Salud, sin embargo, desde la secretaria de salud pública municipal de hace un ejercicio de revisión de cada uno de los casos donde se verifica que cada uno de los casos efectivamente sea residente de la ciudad, dado que Cali es una ciudad que se caracteriza por recibir población de varios puntos del país.

Grafico 6. Distribución de la Mortalidad Covid19- Por Grupo Edad y Sexo Cali 7 Julio de2022



Fuente: Cali SSPM-Salud Pública-Grupo Vigilancia Epidemiológica

A la fecha se han presentado 8694 defunciones por COVID19, de las cuales 5341 se han presentado en hombres representado el 62% del total de los casos y el 38% restante de los casos se presenta en mujeres. Según el grupo de edad, las personas que están entre los 60 y 79 años es donde se presenta el mayor número de defunciones, de cada 100 muertos 47,9 se encuentran en este grupo de edad.

Emssanar es la segunda aseguradora con más casos de defunción, aportando del 17,25% del total de las mortalidades, sin embargo, la tasa de mortalidad más alta entre las aseguradoras la presenta el Fondo de Ferrocarriles con 2111,44 defunciones por cada 100.000 afiliados.

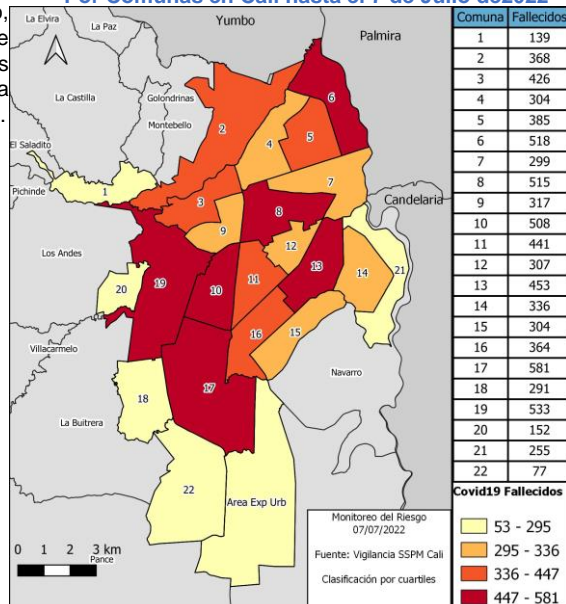
Tabla 7. Distribución de la Mortalidad Covid19- Por Aseguradora, Cali al 7 de Julio de 2022

Aseguradora	Defunciones	Poblacion	Porcentaje	Tasa
NUOVA EPS SA	1811	191090	20,83	947,72
EMSSANAR ESS - ASOCIACION MUTUAL EMPRESA SOLIDARIA DE SALUD	1500	446398	17,25	336,02
COMFENALCO VALLE E.P.S.	711	191477	8,19	371,32
IPS S.O.S. S.A. - IPS SERVICIO OCCIDENTAL DE SALUD S.A.	680	316800	7,94	217,14
COOSALUD E.S.S. - ASES COOPERATIVA EMPRESA SOLIDARIA DE SALUD Y DESARROLLO INTEGRAL	673	190642	7,74	353,02
COOMEVA E.P.S. S.A.	670	216460	7,71	309,53
EPS SURIA	657	324333	7,56	202,57
E.P.S. SANITAS S.A.	619	193681	7,12	319,60
SALUD TOTAL S.A. ENTIDAD PROMOTORA DE SALUD	317	121491	3,85	260,92
ASMET SALUD ESS	156	215029	1,79	694,00
POLICIA NACIONAL	147	SD	1,69	SD
FONDO DE PRESTACIONES SOCIALES DEL MAGISTERIO	122	SD	1,40	SD
FONDO DE PASIVO SOCIAL DE LOS FERROCARRILES NALES	108	5115	1,24	2111,44
MEDIMAS EPS S.A.S	78	61717	0,90	126,38
FUERZAS MILITARES	66	SD	0,76	SD
SERVICIO MEDICO DE LA UNIVERSIDAD DEL VALLE	43	SD	0,49	SD
AIC-EPH-I - ASOCIACION INDIGENA DEL CAUCA AIC-EPH-I	21	SD	0,24	SD
COMPENSAR E.P.S.	12	SD	0,14	SD
ECOPETROL	10	SD	0,12	SD
FAMISANAR LTDA. E.P.S.	10	SD	0,12	SD
MAJAMAS EPS INDIGENA	9	SD	0,10	SD
IPINA	3	SD	0,03	SD
SALUD COLPATRIA E.P.S.	2	SD	0,02	SD
CAPRECOM	1	SD	0,01	SD
CONVIDA - ARS CONVIDA	1	SD	0,01	SD
SALUDVIDA S.A. EPS - CM	1	SD	0,01	SD
SAVIA SALUD E.P.S.	1	SD	0,01	SD

Fuente: Cali SSPM-Salud Pública-Grupo Vigilancia Epidemiológica

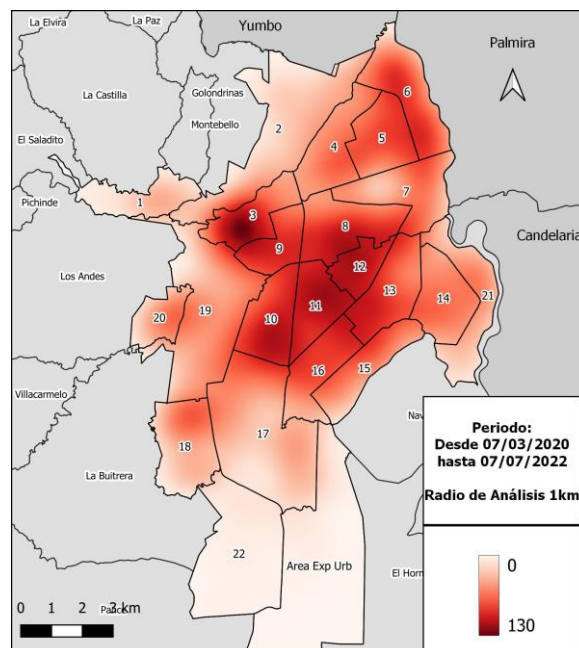
La distribución de la mortalidad según asegurador se puede evidenciar que Nueva EPS es el asegurador que más casos de mortalidad ha presentado, (n=1811); de cada 100 defunciones que se reportan 20,83 se encuentran afiliados a esta EAPB y la tasa de mortalidad es de 947,72 defunciones por 100.000 afiliados.

Mapa 3. Distribución de la tasa de Mortalidad Covid19 Por Comunas en Cali hasta el 7 de Julio de2022



La distribución de la mortalidad por sitio de residencia evidencia que la comuna 17 es la que más casos presenta con 581 fallecimientos por COVID-19, y de la misma manera, las comunas de las zonas Centro y Ladera se ubican como las que más casos de mortalidad aportan a la ciudad, de cada 100 muertes 22,5 y 22,8 vivían en estas zonas respectivamente; según la tasa de mortalidad la comuna 2 es la que presenta la tasa más alta con 2115,0 defunciones x100.000 habitantes.

Mapa 4. Distribución de la densidad de fallecidos, Covid-19 por comunas de Cali



La mortalidad según la institución donde fallece revela que el 8,7 % de las defunciones se reportaron en Clínica Nuestra, le sigue Clínica Nueva Rafael Uribe Uribe con 8,4 % y Clínica DESA 8 %; es preciso tener en cuenta que para que los pacientes acudan a una u otra institución depende de la red prestadora de servicios de la EPS donde se encuentren afiliados.

Tabla 8. Distribución de la Mortalidad Covid19- Por IPS
Cali al 7 de Julio de2022

IPS	Casos	Porcentaje
SOCIEDAD N.S.D.R. S.A. - CLINICA NUESTRA	755	8,7
CLINICA NUEVA RAFAEL URIBE URIBE SAS	734	8,4
CLINICA DESA S.A.S	694	8,0
FUNDACION VALLE DEL LILI	650	7,5
CLINICA NUEVA DE CALI SAS SEDE LA QUINTA	588	6,8
E.S.E. HOSPITAL UNIVERSITARIO DEL VALLE EVARISTO GARCIA EMPRESA SOCIAL DEL ESTADO	524	6,0
CENTRO MEDICO IMBANACO CMI	460	5,3
CLINICA NUESTRA SEÑORA DE LOS REMEDIOS	428	4,9
FABILLU LTDA - CLINICA COLOMBIA ES	374	4,3
CLINICA COLSANITAS S.A. SEBASTIAN DEL BELALCAZAR	335	3,9
CLINICA DE OCCIDENTE	323	3,7
CLINICA REY DAVID	317	3,6
E.S.E. RED DE SALUD DEL ORIENTE EMPRESA SOCIAL DEL ESTADO HOSPITAL CARLOS HOLMES TRUJILLO	297	3,4
E.S.E. HOSPITAL DEPARTAMENTAL MARIO CORREA RENGIFO	187	2,2
CLINICA LOS FARALLONES S.A SEDE CARRERA 46	169	1,9
CLINICA VERSALLES S.A.	158	1,8
CLINICA CRISTO REY CALI S.A.S	153	1,8
DIME CLINICA NEUROCARDIOVASCULAR S.A.	148	1,7
CODEMSSANAR IPS SAN JUAN DE DIOS	99	1,1
MEDIVALLE SAS	93	1,1
E.S.E. RED DE SALUD DEL NORTE EMPRESA SOCIAL DEL ESTADO HOSPITAL JOAQUIN PAZ BORRERO	93	1,1
E.S.E. RED DE SALUD DEL CENTRO EMPRESA SOCIAL DEL ESTADO HOSPITAL PRIMITIVO IGLESIAS	89	1,0
HOSPITAL ISAIAS DUARTE CANCINO EMPRESA SOCIAL DEL ESTADO	82	0,9
CLINICA AMIGA	68	0,8
RECUPERAR S.A. IPS - 3	56	0,6
MEDISIS SAS	54	0,6
SECCIONAL SANIDAD VALLE POLICIA NACIONAL SEDE TEQUENDAMA	51	0,6
CENTRO DERMATOLÓGICO DE CALI Y ESPECIALIDADES QUIRURGICAS	48	0,6
PROVIDA FARMACEUTICA SAS - CLINICA ESENSA	48	0,6
HOSPITAL SAN JUAN DE DIOS	44	0,5
SERVICIOS DE SALUD IPS SURAMERICANA S.A. - IPS SURA PASO ANCHO CALI	40	0,5
E.S.E. RED DE SALUD DE LAZARERA EMPRESA SOCIAL DEL ESTADO HOSPITAL CAÑAVEALEJO	39	0,4
E.S.E. HOSPITAL CARLOS CARMONA MONTROYA IPS	34	0,4
IPS SANITAS CENTRO MEDICO UNIDAD DE URGENCIAS CALI	31	0,4
WOLIND CLINIC S.A.S	26	0,3
CENTRO DE SALUD SILOE	26	0,3
CLINICA VALLE SALUD SAN FERNANDO S.A.S	16	0,2
CLUDARTE EN CASA S.A.	12	0,1
UCI DUMIAN LOS CHORROS	7	0,1
CENTRAL CARE CALI	6	0,1
MEDICA COLOMBIA	2	0,0
SANTANGEL CONSULTA EXTERNA	2	0,0
SERVICIOS DE SALUD IPS SURAMERICANA S.A. - IPS SURA LA FLORA CALI	1	0,0

Fuente: Cali SSPM-Salud Pública-Grupo Vigilancia Epidemiológica

La tendencia de la tasa de letalidad muestra un crecimiento exponencial, en las primeras edades el riesgo es mucho menor al promedio de ciudad y en la medida que aumenta la edad se incrementa el riesgo de muerte, esta situación se correlaciona con la presencia de enfermedades crónicas no transmisibles, las cuales aumentan con la edad. Las medidas de prevención se deben priorizar en la población adulta mayor, específicamente en edades de 60 y más años.

Gráfico 7. Letalidad de COVID-19 por grupos de edad
Santiago de Cali: 01 de marzo de 2020 a 7 de Julio de 2022

