

### Indicadores en Santiago de Cali

al 21 de JUL

Casos acumulados (Morbilidad)



395.281

Casos nuevos



1.643 Semanal

Recuperados



385.669

Fallecidos



8.763

Ocupación Total  
Camas UCI

624/75,4%

Ocupación por casos  
confirmados y sospechosos  
COVID 19

53/6,4%

Ocupación por  
otras patologías

571/69,0%

Número  
de muestras tomadas

2.528.236

Número de muestras  
diagnosticadas en el día

14.736 Semanal

### Contenido

Situación de COVID-19, municipio de Cali

2

Análisis de casos hospitalizados

6

Tendencia de la mortalidad

7

### Pág.

### Tabla 1. Panorama Actual - Otros indicadores

 $R_t$ 

(IC 95%)

RT 1.1

IC( 0.97,1.2)



% Positividad

(Morbilidad/No. de personas  
diagnosticadas)

11,1

(Semanal)



% Recuperados

(Recuperados/Morbilidad)

97,5



% Letalidad

(Fallecidos/Morbilidad)

2,21



No. de casos activos

(Morbilidad - (Recuperados  
+ Fallecidos))

738



% Casos activos

(No. de casos activos  
Morbilidad)

0,18

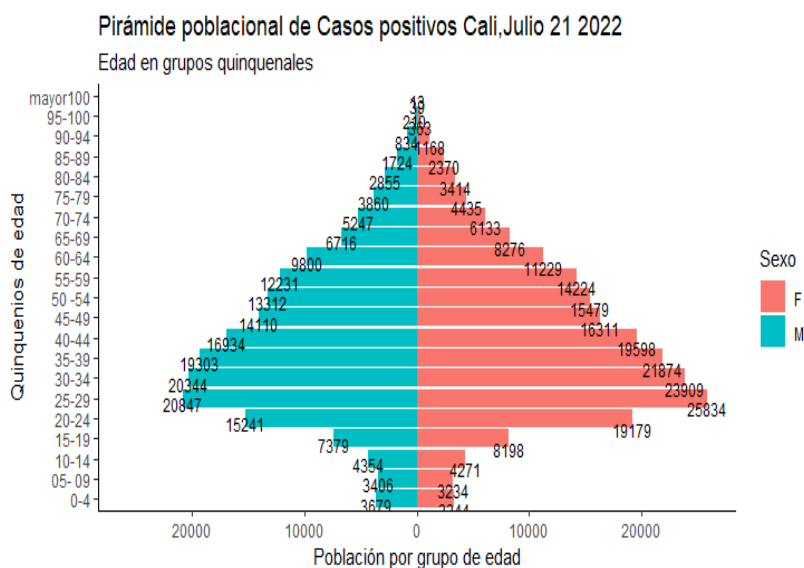
Tabla 1. Número de casos por rango de edad Julio 21 2022 (datos pirámide)

edad1	Totals
0 a 04 años	7,023
05 a 09 años	6,640
10 a 14 años	8,625
15 a 19 años	15,577
20 a 24 años	34,420
25 a 29 años	46,681
30 a 34 años	44,253
35 a 39 años	41,177
40 a 44 años	36,532
45 a 49 años	30,421
50 a 54 años	28,791
55 a 59 años	26,455
60 a 64 años	21,029
65 a 69 años	14,992
70 a 74 años	11,380
75 a 79 años	8,295
80 a 84 años	6,269
85 a 89 años	4,094
90 a 94 años	2,002
95 a 100 años	573
mayor100 años	52
<b>Totals</b>	<b>395,281</b>

Fuente: Cali SSPM-Salud Pública-Grupo Vigilancia Epidemiológica

Teniendo en cuenta los datos de positivos en lo corrido de la pandemia en Colombia, en la distribución por edad y sexo de los casos positivos de Covid-19 se tiene que el 53,8% son mujeres y el 46,4% hombres. Se evidencia que el 33,42% (132.111) de los afectados son población adulta joven con edades entre 25 y 39 años. Para esta semana se tiene que la afectación en personas de 50 años o más es del 31,35% lo que corresponde a 123.932 casos, de estos 68.686 corresponden a personas de 60 años o más, lo que representa un 17,17% de toda la población afectada y un 55,31% dentro de todas las personas mayores de 50 años. Entre la población adolescente se tiene que el 9,57% de los casos están en el rango de 0 a 19 años (37.865), y el rango con más casos es el de adolescentes de 15 a 19 años con 15.577 que representan en este grupo el 41,13%.

Grafico 1. Pirámide Poblacional de Casos Positivos Covid-19 Cali Julio 21 2022



Fuente: Cali SSPM-Salud Pública-Grupo Vigilancia Epidemiológica

Tabla 2. Distribución porcentual de casos por edad y sexo. Julio 21 2022

edad1	Sexo	F	M	Totals
0 a 04 años		0.8%	0.9%	1.8%
05 a 09 años		0.8%	0.9%	1.7%
10 a 14 años		1.1%	1.1%	2.2%
15 a 19 años		2.1%	1.9%	3.9%
20 a 24 años		4.9%	3.9%	8.7%
25 a 29 años		6.5%	5.3%	11.8%
30 a 34 años		6.0%	5.1%	11.2%
35 a 39 años		5.5%	4.9%	10.4%
40 a 44 años		5.0%	4.3%	9.2%
45 a 49 años		4.1%	3.6%	7.7%
50 a 54 años		3.9%	3.4%	7.3%
55 a 59 años		3.6%	3.1%	6.7%
60 a 64 años		2.8%	2.5%	5.3%
65 a 69 años		2.1%	1.7%	3.8%
70 a 74 años		1.6%	1.3%	2.9%
75 a 79 años		1.1%	1.0%	2.1%
80 a 84 años		0.9%	0.7%	1.6%
85 a 89 años		0.6%	0.4%	1.0%
90 a 94 años		0.3%	0.2%	0.5%
95 a 100 años		0.1%	0.1%	0.1%
mayor100 años		0.0%	0.0%	0.0%
<b>Totals</b>		<b>53.8%</b>	<b>46.1%</b>	<b>100.0%</b>

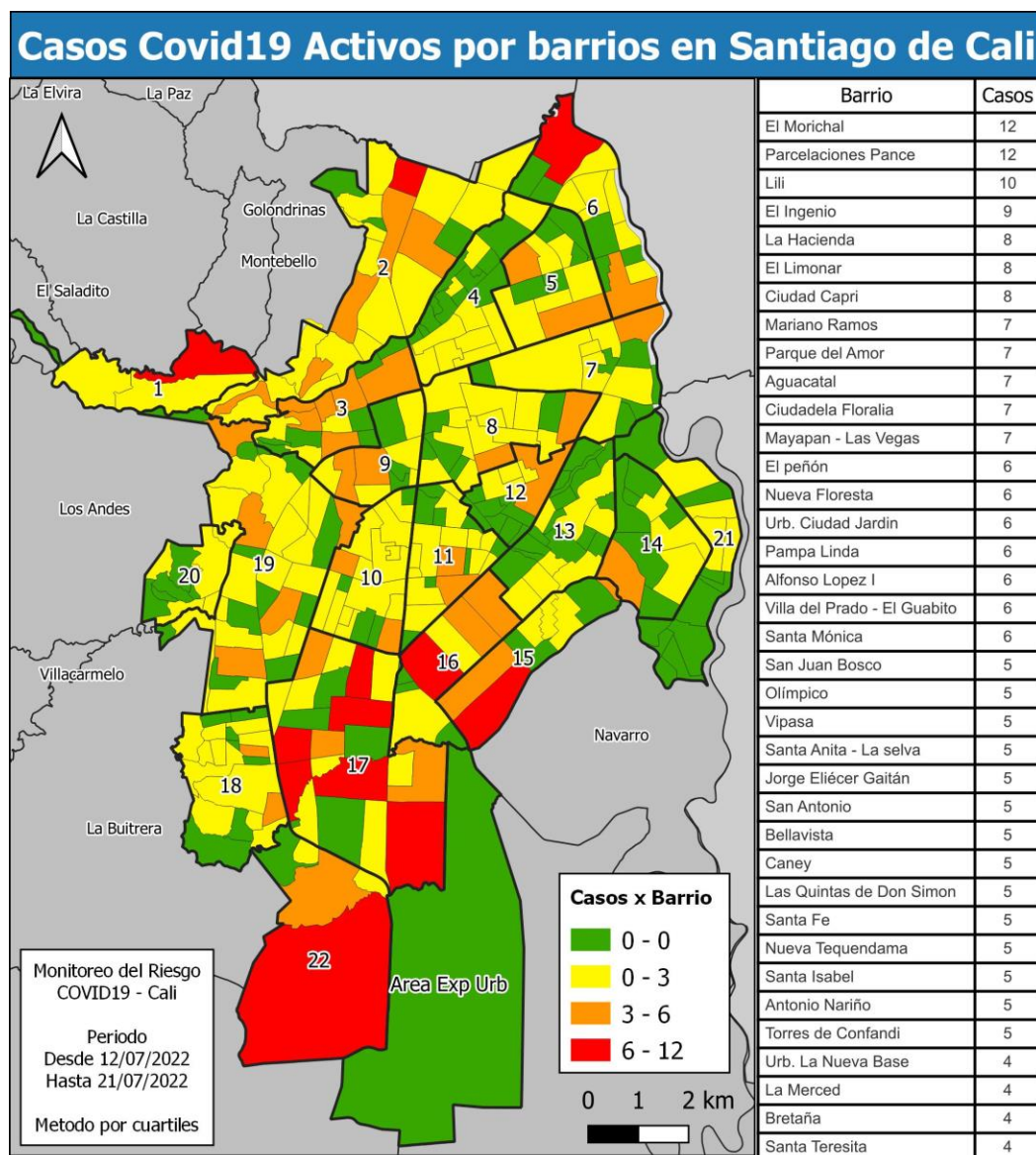
Fuente: Cali SSPM-Salud Pública-Grupo Vigilancia Epidemiológica

En el siguiente mapa y tablas se describe los barrios con el respectivo número de casos activos se presentan los 70 primeros barrios con sus respectivos número de casos representados por cuartiles.

En el mapa se identifican por cuartiles cuales son los barrios con menor número de casos representados de color verde correspondientes al cuartil 1, también se presentan los barrios con mayor número de casos representados de color rojo correspondientes al cuartil 4.

Actualmente hay 134 (40%) barrios con cero casos activos, mientras que 205 barrios (60%) tienen uno o más de dos casos activos.

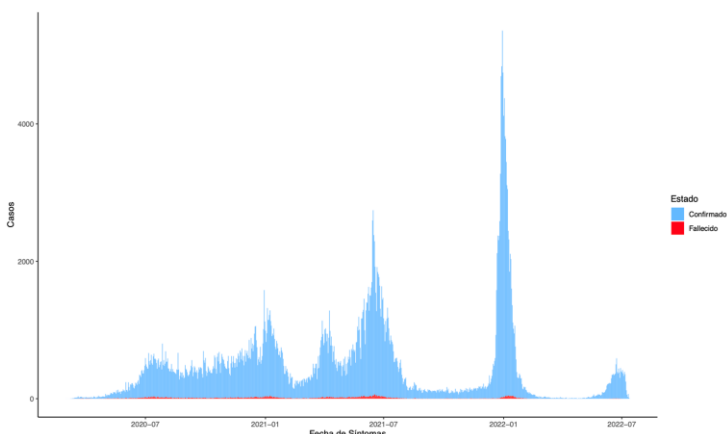
Tabla 3. Distribución de Casos activos con COVID-19 por barrios de Cali



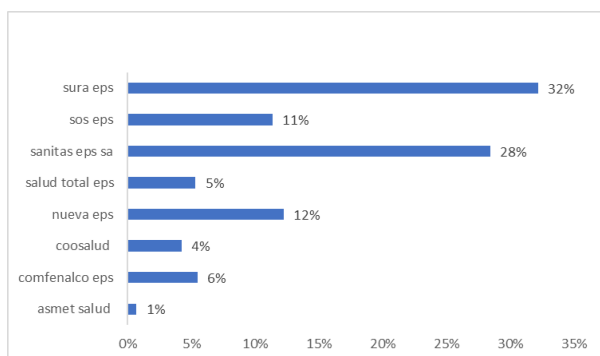


De acuerdo a datos de Secretaria Salud Pública Municipal de Cali, el comportamiento de la curva de contagios en 2020 tuvo su pico más alto al 30 de diciembre con 1.625 casos. El segundo pico tuvo lugar entre la tercera semana de marzo a la primer semana de mayo de 2021. El tercer pico inició la tercer semana de mayo 2021 hasta la primera semana de agosto de 2021, con dos valores críticos, uno de ellos presentado en junio 30 con 2.329 contagios y en julio 01 con 2.428 contagios. Desde finales de diciembre de 2021, se evidencia incremento en los casos y el inicio del cuarto pico de contagios con dos valores críticos, en enero 06 y 08 de 2022 con 5.793 y 5.631 contagios respectivamente. Desde finales de enero 2022 se evidencia un descenso en los casos confirmados de covid19 en la ciudad dando por finalizado el cuarto pico. Para las últimas 4 semanas se evidencia un incremento en los casos positivos para covid dando inicio a un quinto pico de covid 19 en la ciudad.

**Gráfico 2. Distribución casos COVID-19 Según fecha de inicio de síntomas vs fallecidos, Cali - Marzo 27 de 2020 al 21 de Julio de 2022**



**Gráfico 3. Casos activos por aseguradora**



#### Casos activos por Aseguradora

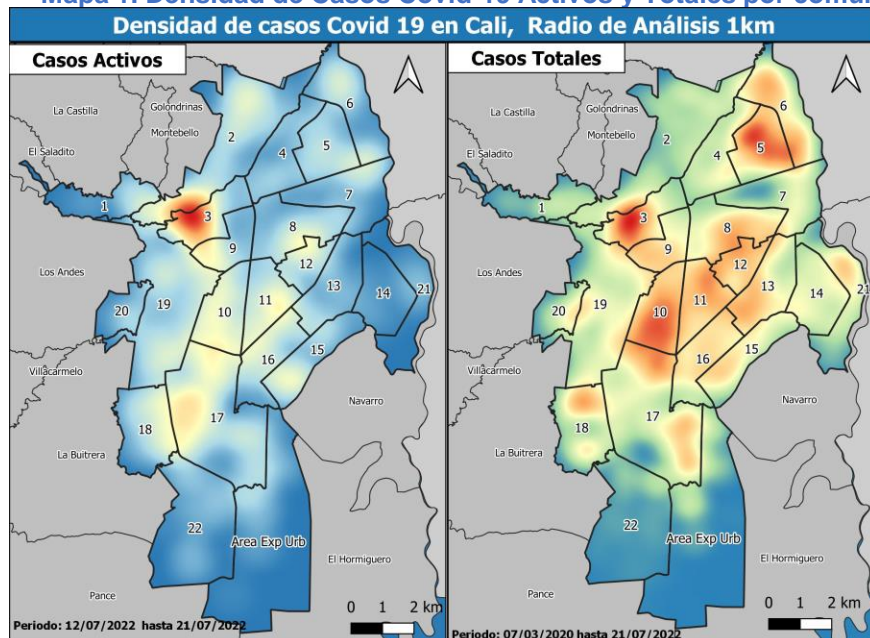
A la semana epidemiológica 29 de 2022, SURA EPS concentra el mayor número de casos activos con un 32%, seguida de Sanitas EPS con un 28% y Nueva EPS y SOS con un 12% y 11% respectivamente de los casos. El resto de asegurados tiene un porcentaje inferior a 10% de casos. Entre estas aseguradoras se acumula el 75% de los casos activos de Cali.

#### Densidad de Casos COVID 19 Activos y Totales

En el periodo del 12 de Julio de 2022 al 21 de Julio de 2022, en Cali se reporta que la comuna 2, 3, 5, 8, 9, 10, 11, 12, 15 y 17 presenta mayor número de casos con enfermedad activa, entendiendo como activo aquel paciente que aún tiene el virus presente, también se presenta en menor proporción casos en las comuna 1, 4, 6, 7, 8, 14, 19 y 21. el área de expansión urbana de Cali.

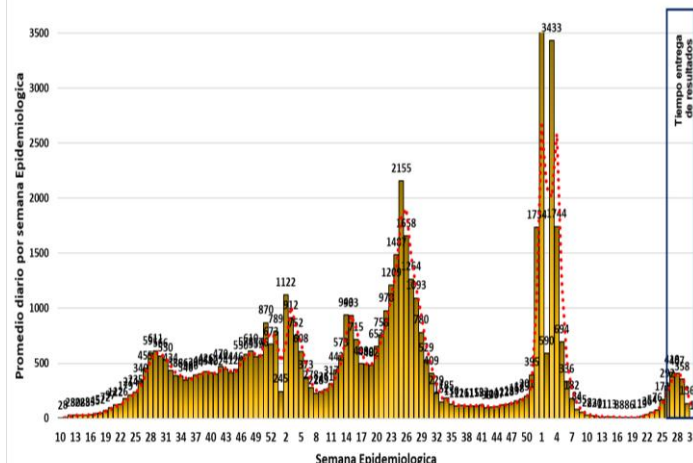
También, se evidencia una concentración de la totalidad de los casos desde inicios de reportes de casos en un periodo de tiempo desde el 07 de marzo de 2020 hasta el 21 de julio de 2022 en las comunas 3, 5, 6, 8, 9, 10, 11, 12, 13 y 16 en menor proporción en las comunas 1, 2 y 22.

#### Mapa 1. Densidad de Casos Covid-19 Activos y Totales por comunas

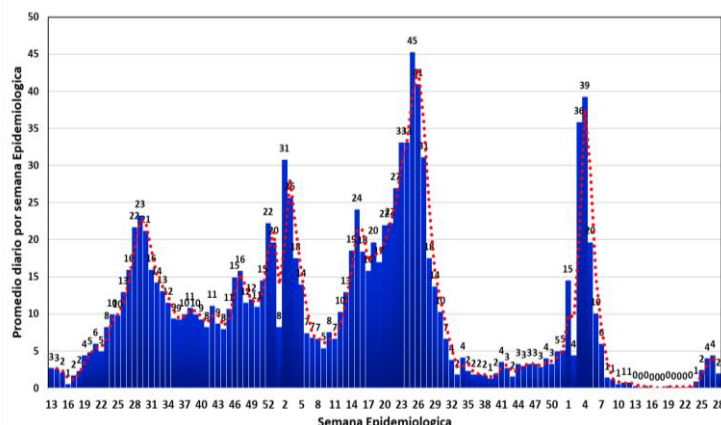


**Gráfico 4 Promedio diario por Semana Epidemiológica de Casos COVID-19 según fecha de inicio de síntomas Santiago de Cali: 01 de marzo de 2020 – 21 Julio de 2022**

El comportamiento del promedio diario por semana epidemiológica de los casos de COVID-19, muestra un crecimiento lento en las primeras semanas y luego se incrementa hasta llegar a la semana epidemiológica 29 de 2020 donde se alcanza un primer pico en la pandemia. Se da un incremento importante en la semana epidemiológica 47, en el mes de diciembre (semana 51 hubo un nuevo pico muy alto - identificado recientemente - con 866 casos). Se logra observar como el segundo pico se consolida entre los meses de enero y diciembre particularmente el pico mas alto de casos alcanzo en la semana 2 de enero con un total de 1116 casos. También podemos notar que para la semana 27 (julio) del 2021 se presento el tercer pico el cual alcanzo un total de 2155 casos durante la semana mas dura. Entre finales de diciembre y inicios de enero 2022 el número de casos positivos se incrementa rápidamente presentándose el cuarto pico de contagios con el mayor número de casos promedio por semana registrado hasta el momento con 3412. A partir de la semana 5 se evidencia un descenso en el numero de casos positivos. Para las últimas 4 semanas se evidencia un incremento en los casos positivos como dando inicio del quinto pico.

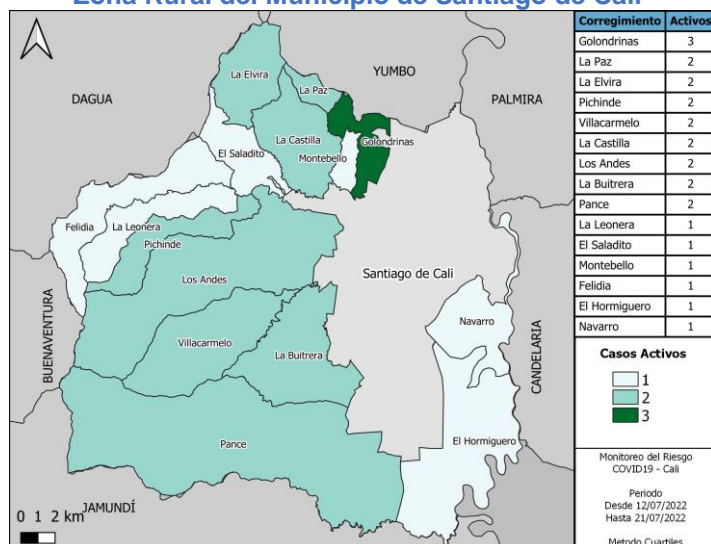


**Gráfico 5. Promedio diario por Semana Epidemiológica de Muertes por COVID-19 según fecha de defunción Santiago de Cali: 01 de marzo de 2020 a 21 de Julio de 2022**



El comportamiento del promedio diario por semana epidemiológica de las muertes por COVID-19, muestra en las primeras semanas un crecimiento lento que con los días se incrementa considerablemente hasta llegar a la semana 30 donde llega a su mayor número de casos (23) relacionado con el primer pico, posteriormente se da un decrecimiento hasta la semana 36 (con 9 muertes), se puede interpretar que a partir de esta semana se da un comportamiento estacionario con algunos picos (el mayor con 16 fallecidos). Finalmente podemos observar como el segundo pico de fallecidos se consolida entre los meses de diciembre y enero del 2021, alcanzando en la semana 2 del 2021 la mayor cantidad de fallecidos (30 personas). También podemos notar que para la semana 26 (julio) del 2021 se presento el tercer pico que en términos de mortalidad alcanzó un total de 45 casos durante la semana mas dura en términos de mortalidad. A partir de la semana 52 2021, se evidencia el incremento en términos de fallecidos que corresponde al inicio del cuarto pico con un promedio de 34 casos para la semana 4 de 2022. Para las últimas semanas, se evidencia un leve incremento en el numero de fallecidos.

**Mapa 2. Casos Activos Covid-19 Zona Rural del Municipio de Santiago de Cali**



**Casos Activos COVID 19 en la zona rural del municipio de Cali**  
Periodo de 12 de julio de 2022 al 21 de Julio de 2022

En el área rural del municipio de Cali se reporta una disminución en el número de casos en los corregimientos de: Golondrinas 3, La Paz, La Elvira Pichinde, Villa carmelo, la Castilla, Los Andes, La Buitrera y Pance presentan 2 casos activos; mientras La Leonera, El Saladito, Montebello, Felidia, , El Hormiguero y Navarro presenta 1 caso activo.

Nota: casos activos se entiende como aquellas personas que aún tiene el virus presente en un periodo de 15 a 21 días

En el momento del reporte, se encuentran 221 pacientes confirmados reportados en la base de datos, residentes de Cali 127 casos, es decir, 57,5% de los reportados.

- Hospitalizados en UCI: 50 pacientes según la vigilancia del ERI Cali, Se presentan 3 casos menos con respecto a la semana anterior, y estos a su vez, representan un 22,6%.
- En Hospitalización General: 160 pacientes, representan un 72,4% de los reportes.
- En Urgencias 11 casos para un 5%.

Por rangos de edad, de los 50 casos en UCI, el mayor número de casos están entre 80 y más años con 9 casos que representan el 18%, seguido de los casos menores de 5 años, con 8 años que representan el 16%, seguido de los rangos entre de 65 a 69 años que representan el 14%, le siguen los 70 a 74 años el 12%. La distribución por sexo muestra que hay mayor proporción de casos en hombres con el 66% y las mujeres 34%

Tabla 4. UCI COVID-19 Según Sexo y grupo de edad  
Julio 21 2022 (n=50)

RANGO EDAD (años)	MUJERES		HOMBRES		TOTAL	
	N	%	n	%	n	%
0 - 4	6	12,0	2	4,0	8	16,0
5 - 9	0	0,0	0	0,0	0	0,0
10 - 14	0	0,0	0	0,0	0	0,0
15 - 19	1	2,0	1	2,0	2	4,0
20 - 24	0	0,0	1	2,0	1	2,0
25 - 29	0	0,0	2	4,0	2	4,0
30 - 34	0	0,0	0	0,0	0	0,0
35 - 39	0	0,0	1	2,0	1	2,0
40 - 44	0	0,0	1	2,0	1	2,0
45 - 49	2	4,0	1	2,0	3	6,0
50 - 54	0	0,0	1	2,0	1	2,0
55 - 59	0	0,0	3	6,0	3	6,0
60 - 64	2	4,0	2	4,0	4	8,0
65 - 69	1	2,0	6	12,0	7	14,0
70 - 74	0	0,0	6	12,0	6	12,0
75 - 79	1	2,0	1	2,0	2	4,0
>80	4	8,0	5	10,0	9	18,0
TOTAL	17	34,0	33	66,0	50	100,0

Promedio 53 años. DE 30. Mediana 63 años y Moda 2 meses.

Tabla 5. Seguimiento Hospitalización UCI por comunas Cali  
Julio 21 2022 (n=50)

ESE	COMUNA	POBLACION	UCI 14 JULIO	UCI 21 JULIO	UCI tasa ajustada	CAMBIO
CENTRO 2% 1	8	100226	0	0	0,00	Igual
	9	37165	1	1	2,69	Igual
	10	104729	0	0	0,00	Igual
	11	111204	0	0	0,00	Igual
	12	69956	0	0	0,00	Igual
LADERA 10% 5	1	60799	0	0	0,00	Igual
	3	33652	3	3	8,91	Igual
	17	168998	1	1	0,59	Igual
	18	115529	0	0	0,00	Igual
	19	111310	1	1	0,90	Igual
	20	58827	0	0	0,00	Igual
	22	26104	0	0	0,00	Igual
	53					
	54		0	0		Igual
	55					
NORTE 18% 9	2	118956	3	3	2,52	Igual
	4	56189	0	0	0,00	Igual
	5	114776	2	2	1,74	Igual
	6	154154	2	2	1,30	Igual
	7	71049	2	2	2,81	Igual
ORIENTE 10% 5	13	145047	3	3	2,07	Igual
	14	157639	1	1	0,63	Igual
	15	126766	1	1	0,79	Igual
	21	132544	0	0	0,00	Igual
SURORIENTE 0%	16	99041	0	0	0,00	Igual
52%	En proceso		26			
8%	Otros municipios		4			

Fuente: Cali SSPM-Salud Pública-Grupo Vigilancia Epidemiológica

Tabla 6. Seguimiento UCI por asegurador Cali Julio 21 2022 (n=50)

Para la revisión por comunas se toma la población residente en Cali. Las comunas con mayor tasa son: la comuna 3 con 8,9 casos por 100.000 habitantes, seguido de la comuna 7 con 2,8 casos por 100.000 habitantes, la comuna 9 con 2,7 casos por 100.000 habitantes y la comuna 2 con 2,5 por 100.00 habitantes. Con residencia fuera de Cali 4 casos, que representan el 8%, sin embargo, un 52% de los casos en UCI no registra dirección.

De acuerdo al asegurador, Asmet Salud tiene la mayor tasa con 7,74 casos por 100.000 habitantes, Sanitas con 4,2 casos por 100.000 habitantes, Emssanar con 3,7 casos por 100.000 habitantes, Nueva EPS con una tasa de 3,67 por 100.000 habitantes. Según régimen, del Contributivo las mayores tasas son de Sanitas y Nueva EPS, y del Subsidiado las mayores tasas las tiene Asmet Salud, y Emssanar. El contributivo aporta el 70% y el Subsidiado aporta el 30%.

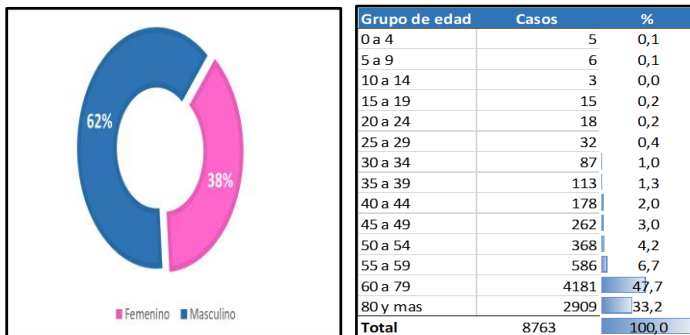
EAPB	POBLACION	TOTAL	CONTRIBUTIVO	Tasa por 100.000	SUBSIDIADO	Tasa por 100.000
SURA	324333	9	9	2,77		
S.O.S.	318690	8	7	2,20	1	0,31
SANITAS	191090	8	8	4,19		
NUEVA EPS	190642	7	6	3,15	1	0,52
EMSSANAR	216460	6			6	2,77
COOSALUD	193681	4	2		2	1,03
SALUD TOTAL	121491	3	1	0,82	2	1,65
ASMET SALUD	25842	2			2	7,74
COMFENALCO	191471	2	2	1,04		
COMPENSAR		1			1	
TOTAL		50	35		15	

Fuente: Cali SSPM-Salud Pública-Grupo Vigilancia Epidemiológica



En el análisis de la mortalidad es preciso tener en cuenta que este reporte de casos lo realiza el Instituto Nacional de Salud, sin embargo, desde la secretaria de salud pública municipal de hace un ejercicio de revisión de cada uno de los casos donde se verifica que cada uno de los casos efectivamente sea residente de la ciudad, dado que Cali es una ciudad que se caracteriza por recibir población de varios puntos del país.

**Gráfico 6. Distribución de la Mortalidad Covid19- Por Grupo Edad y Sexo Cali 21 Julio de2022**



Fuente: Cali SSPM-Salud Pública-Grupo Vigilancia Epidemiológica

A la fecha se han presentado 8763 defunciones por COVID19, de las cuales 5380 se han presentado en hombres representado el 62% del total de los casos y el 38% restante de los casos se presenta en mujeres. Según el grupo de edad, las personas que están entre los 60 y 79 años es donde se presenta el mayor número de defunciones, de cada 100 muertos 47,7 se encuentran en este grupo de edad.

Emssanar es la segunda aseguradora con más casos de defunción, aportando del 17,17% del total de las mortalidades, sin embargo, la tasa de mortalidad más alta entre las aseguradoras la presenta el Fondo de Ferrocarriles con 2130,99 defunciones por cada 100.000 afiliados.

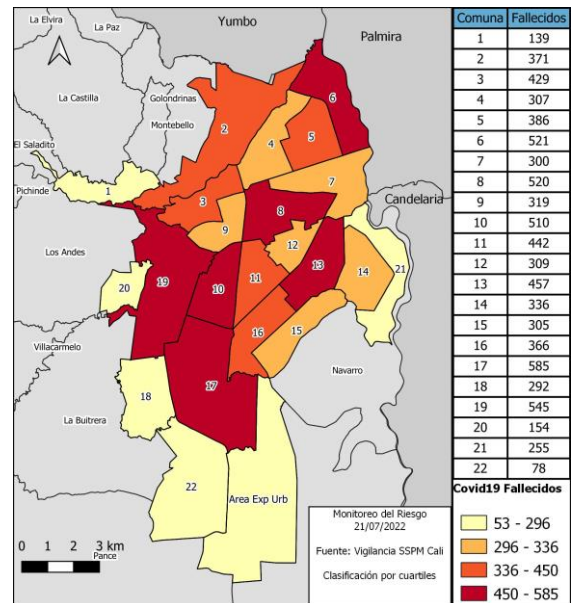
**Tabla 7. Distribución de la Mortalidad Covid19- Por Aseguradora, Cali al 21 de Julio de 2022**

Asegurador	Defunciones	Población	Porcentaje	Tasa
NUEVA EPS SA	1817	191099	20,73	950,86
EMSSANAR ESS - ASOCIACION MUTUAL EMPRESA SOLIDARIA DE SALUD	1505	446398	17,17	337,14
COMFENALCO VALLE E.P.S.	711	191477	8,11	371,32
EPS S.O.S. S.A. - EPS SERVICIO OCCIDENTAL DE SALUD S.A.	692	318690	7,90	217,14
COOSALUD E.S.S. - ARS COOPERATIVA EMPRESA SOLIDARIA DE SALUD Y DESARROLLO INTEGRAL	673	190642	7,68	353,62
EPS SURA	673	324333	7,68	207,50
COOMEVA E.P.S. S.A.	670	218469	7,65	309,53
E.P.S. SANITAS S.A.	627	193581	7,16	323,73
SALUD TOTAL S.A. ENTIDAD PROMOTORA DE SALUD	319	121491	3,64	262,57
ASMET SALUD ESS	156	25828	1,78	604,00
POLICIA NACIONAL	148	SD	1,69	SD
FONDO DE PRESTACIONES SOCIALES DEL MAGISTERIO	124	SD	1,42	SD
FONDO DE PASIVO SOCIAL DE LOS FERROCARRILES NALES	109	5115	1,24	2130,99
MEDIMAS EPS S.A.S	78	81717	0,99	126,38
FUERZAS MILITARES	67	SD	0,78	SD
SERVICIO MEDICO DE LA UNIVERSIDAD DEL VALLE	43	SD	0,49	SD
AIC-EPSI-I - ASOCIACION INDIGENA DEL CAUCA AIC-EPSI-I	20	SD	0,23	SD
COMPENSAR E.P.S.	12	SD	0,14	SD
ECOPETROL	10	SD	0,11	SD
FAMISANAR LTDA. E.P.S.	10	SD	0,11	SD
MALAMAS EPS INDIGENA	9	SD	0,10	SD
PIPIA	9	SD	0,03	SD
SALUD COLPATRIA E.P.S.	2	SD	0,02	SD
CAPRECOM	1	SD	0,01	SD
CONVIDA - ARS CONVIDA	1	SD	0,01	SD
SALUDVIDA S.A. EPS -CM	1	SD	0,01	SD
SAVIA SALUD E.P.S.	1	SD	0,01	SD

Fuente: Cali SSPM-Salud Pública-Grupo Vigilancia Epidemiológica

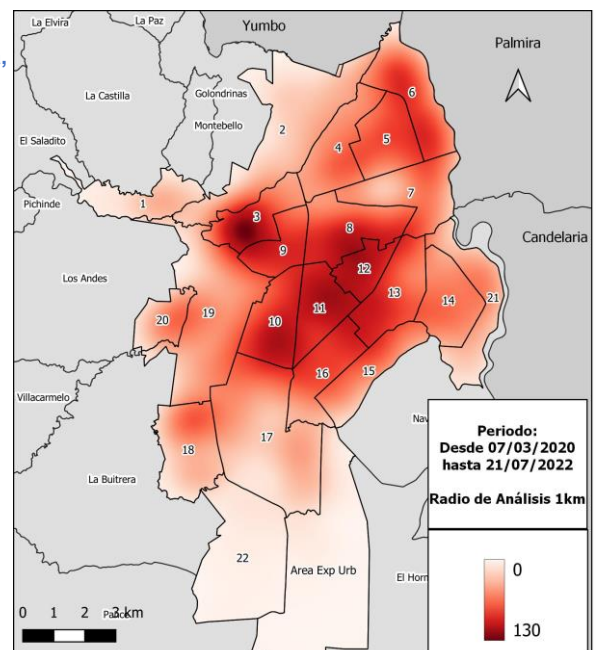
La distribución de la mortalidad según asegurador se puede evidenciar que Nueva EPS es el asegurador que más casos de mortalidad ha presentado, (n=1817); de cada 100 defunciones que se reportan 20,73 se encuentran afiliados a esta EAPB y la tasa de mortalidad es de 950,86 defunciones por 100.000 afiliados.

**Mapa 3. Distribución de la tasa de Mortalidad Covid19 Por Comunas en Cali hasta el 21 de Julio de2022**



La distribución de la mortalidad por sitio de residencia evidencia que la comuna 17 es la que más casos presenta con 579 fallecimientos por COVID-19, y de la misma manera, las comunas de las zonas Centro y Ladera se ubican como las que más casos de mortalidad aportan a la ciudad, de cada 100 muertes 22,5 y 22,8 vivían en estas zonas respectivamente; según la tasa de mortalidad la comuna 2 es la que presenta la tasa más alta con 2115,0 defunciones x100.000 habitantes.

**Mapa 4. Distribución de la densidad de fallecidos, Covid-19 por comunas de Cali**



La mortalidad según la institución donde fallece revela que el 8,6 % de las defunciones se reportaron en Clínica Nuestra, le sigue Clínica Nueva Rafael Uribe Uribe con 8,4 % y Clínica DESA 8 %; es preciso tener en cuenta que para que los pacientes acudan a una u otra institución depende de la red prestadora de servicios de la EPS donde se encuentren afiliados.

Tabla 8. Distribución de la Mortalidad Covid19- Por IPS  
Cali al 21 de Julio de 2022

IPS	Casos	Porcentaje
SOCIEDAD N.S.D.R. S.A. - CLINICA NUESTRA	757	8,6
CLINICA NUEVA RAFAEL URIBE URIBE SAS	736	8,4
CLINICA DESA S.A.S	698	8,0
FUNDACION VALLE DEL ULLI	653	7,5
CLINICA NUEVA DE CALI SAS SEDE LA QUINTA	587	6,7
E.S.E. HOSPITAL UNIVERSITARIO DEL VALLE EVARISTO GARCIA EMPRESA SOCIAL DEL ESTADO	526	6,0
CENTRO MEDICO IMBIBANCO CALI	466	5,3
CLINICA NUESTRA SEÑORA DE LOS REMEDIOS	426	4,9
FABILLI LTDA- CLINICA COLOMBIA ES	377	4,3
CLINICA COLSANITAS S.A. SEBASTIAN DEL BELCAZAR	337	3,8
CLINICA DE OCCIDENTE	328	3,7
CLINICA REY DAVID	320	3,7
E.S.E. RED DE SALUD DEL ORIENTE EMPRESA SOCIAL DEL ESTADO HOSPITAL CARLOS HOLMES TRUJILLO	297	3,4
E.S.E. HOSPITAL DEPARTAMENTAL MARIO CORREA RENGLFO	187	2,1
CLINICA LOS FARALLONES S.A SEDE CARRERA 46	175	2,0
CLINICA VERSALLES S.A.	158	1,8
CLINICA CRISTO REY CALI S.A.S	153	1,7
DIME CLINICA NEUROCARDIOVASCULAR S.A.	148	1,7
COOEMSSANAR IPS SAN JUAN DE DIOS	100	1,1
MEDIVALLE SAS	93	1,1
E.S.E. RED DE SALUD DEL NORTE EMPRESA SOCIAL DEL ESTADO HOSPITAL JOAQUIN PAZ BORRERO	94	1,1
E.S.E. RED DE SALUD DEL CENTRO EMPRESA SOCIAL DEL ESTADO HOSPITAL PRIMITIVO IGLESIAS	90	1,0
HOSPITAL ISAIAS DUARTE CANCINO EMPRESA SOCIAL DEL ESTADO	82	0,9
CLINICA AMIGA	68	0,8
RECUPERAR S.A. IPS - 3	56	0,6
MEDISIS SAS	54	0,6
SECCIONAL SANIDAD VALLE POLICIA NACIONAL SEDE TEQUENDAMA	51	0,6
CENTRO DERMATOLOGICO DE CALI Y ESPECIALIDADES QUIRURGICAS	48	0,5
PROVIDA FARMACEUTICA SAS - CLINICA ESENSA	48	0,5
HOSPITAL SAN JUAN DE DIOS	44	0,5
SERVICIOS DE SALUD IPS SURAMERICANA S.A. - IPS SURA PASO ANCHO CALI	41	0,5
E.S.E. RED DE SALUD DE LADERA EMPRESA SOCIAL DEL ESTADO HOSPITAL CAÑAVALEJO	39	0,4
E.S.E. HOSPITAL CARLOS CARMONA MONTOYA IPS	34	0,4
IPS SANITAS CENTRO MEDICO UNIDAD DE URGENCIAS CALI	32	0,4
WOLIND CLINIC S.A.S.	26	0,3
CENTRO DE SALUD SILOE	26	0,3
CLINICA VALLE SALUD SAN FERNANDO S.A.S	16	0,2
CLIDARTE EN CASA S.A.	12	0,1
UCI DUMIAN LOS CHORROS	7	0,1
CENTRAL CARE CALI	6	0,1
MEDICA COLOMBIA	2	0,0
SANTANGEL CONSULTA EXTERNA	2	0,0
SERVICIOS DE SALUD IPS SURAMERICANA S.A. - IPS SURA LA FLORA CALI	3	0,0

Fuente: Cali SSPM-Salud Pública-Grupo Vigilancia Epidemiológica

La tendencia de la tasa de letalidad muestra un crecimiento exponencial, en las primeras edades el riesgo es mucho menor al promedio de ciudad y en la medida que aumenta la edad se incrementa el riesgo de muerte, esta situación se correlaciona con la presencia de enfermedades crónicas no transmisibles, las cuales aumentan con la edad. Las medidas de prevención se deben priorizar en la población adulta mayor, específicamente en edades de 60 y más años.

Gráfico 7. Letalidad de COVID-19 por grupos de edad  
Santiago de Cali: 01 de marzo de 2020 a 21 de Julio de 2022

