

### Indicadores en Santiago de Cali

al 16 de JUN

Casos acumulados (Morbilidad)



383.385

Casos nuevos



906 Semanal

Recuperados



374.332

Fallecidos



8.666

Ocupación Total  
Camas UCI

594/71,0%

Ocupación por casos  
confirmados y sospechosos  
COVID 19

13/1,6%

Ocupación por  
otras patologías

581/70,2%

Número  
de muestras tomadas

2.471.466

Número de muestras  
diagnosticadas en el día

8.776 Semanal

### Contenido

Situación de COVID-19, municipio de Cali

Análisis de casos hospitalizados

Tendencia de la mortalidad

Estrategia PRASS

Pág.

2

6

7

9

### Tabla 1. Panorama Actual - Otros indicadores

 $R_t$ 

(IC 95%)

1.48  
IC( 0.96,2.18)

% Positividad

(Morbilidad/No. de personas  
diagnosticadas)10,3  
(Semanal)

% Recuperados

(Recuperados/Morbilidad)

97,5



% Letalidad

(Fallecidos/Morbilidad)

2,26

No. de casos activos  
(Morbilidad - (Recuperados  
+ Fallecidos))

398



% Casos activos

(No. de casos activos  
Morbilidad)

0,001

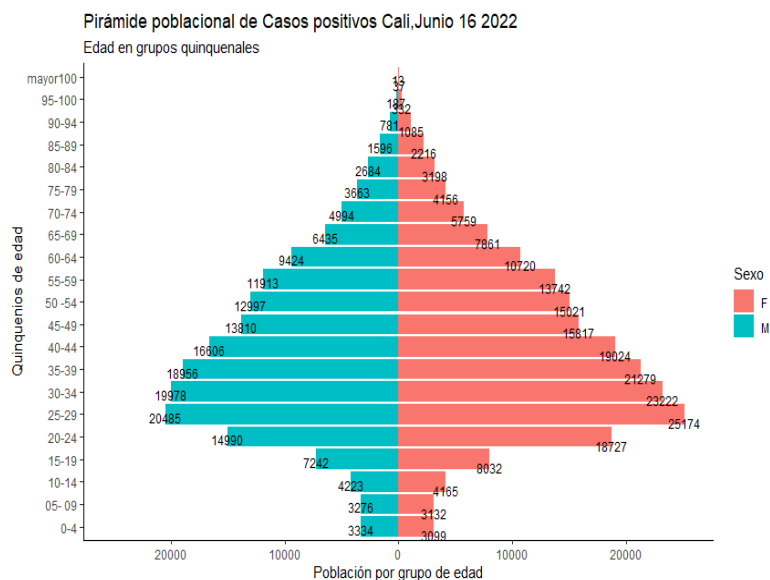
Tabla 1. Número de casos por rango de edad Junio 16 2022 (datos pirámide)

edad1	Totals
0 a 04 años	6,433
05 a 09 años	6,408
10 a 14 años	8,388
15 a 19 años	15,274
20 a 24 años	33,717
25 a 29 años	45,659
30 a 34 años	43,200
35 a 39 años	40,235
40 a 44 años	35,630
45 a 49 años	29,627
50 a 54 años	28,018
55 a 59 años	25,655
60 a 64 años	20,144
65 a 69 años	14,296
70 a 74 años	10,753
75 a 79 años	7,819
80 a 84 años	5,882
85 a 89 años	3,812
90 a 94 años	1,866
95 a 100 años	519
mayor100 años	50
Totals	383,385

Fuente: Cali SSPM-Salud Pública-Grupo Vigilancia Epidemiológica

Teniendo en cuenta los datos de positivos en lo corrido de la pandemia en Colombia, en la distribución por edad y sexo de los casos positivos de Covid-19 se tiene que el 53,7% son mujeres y el 46,3% hombres. Se evidencia que el 33,67% (129.094) de los afectados son población adulta joven con edades entre 25 y 39 años. Para esta semana se tiene que la afectación en personas de 50 años o más es del 30,99% lo que corresponde a 118.814 casos, de estos 65.541 corresponden a personas de 60 años o más, lo que representa un 16,94% de toda la población afectada y un 54,79% dentro de todas las personas mayores de 50 años. Entre la población adolescente se tiene que el 9,52% de los casos están en el rango de 0 a 19 años (36.503), y el rango con más casos es el de adolescentes de 15 a 19 años con 15.274 que representan en este grupo el 41,84%.

Grafico 1. Pirámide Poblacional de Casos Positivos Covid-19 Cali Junio 16 2022



Fuente: Cali SSPM-Salud Pública-Grupo Vigilancia Epidemiológica

Tabla 2. Distribución porcentual de casos por edad y sexo. Junio 16 2022

edad1	Sexo	F	M	Totals
0 a 04 años		0.8%	0.9%	1.7%
05 a 09 años		0.8%	0.9%	1.7%
10 a 14 años		1.1%	1.1%	2.2%
15 a 19 años		2.1%	1.9%	4.0%
20 a 24 años		4.9%	3.9%	8.8%
25 a 29 años		6.8%	5.3%	11.9%
30 a 34 años		6.1%	5.2%	11.3%
35 a 39 años		5.6%	4.9%	10.5%
40 a 44 años		5.0%	4.3%	9.3%
45 a 49 años		4.1%	3.6%	7.7%
50 a 54 años		3.9%	3.4%	7.3%
55 a 59 años		3.6%	3.1%	6.7%
60 a 64 años		2.8%	2.5%	5.3%
65 a 69 años		2.1%	1.7%	3.7%
70 a 74 años		1.5%	1.3%	2.8%
75 a 79 años		1.1%	1.0%	2.0%
80 a 84 años		0.8%	0.7%	1.5%
85 a 89 años		0.6%	0.4%	1.0%
90 a 94 años		0.3%	0.2%	0.5%
95 a 100 años		0.1%	0.0%	0.1%
mayor100 años		0.0%	0.0%	0.0%
Totals		53.7%	46.3%	100.0%

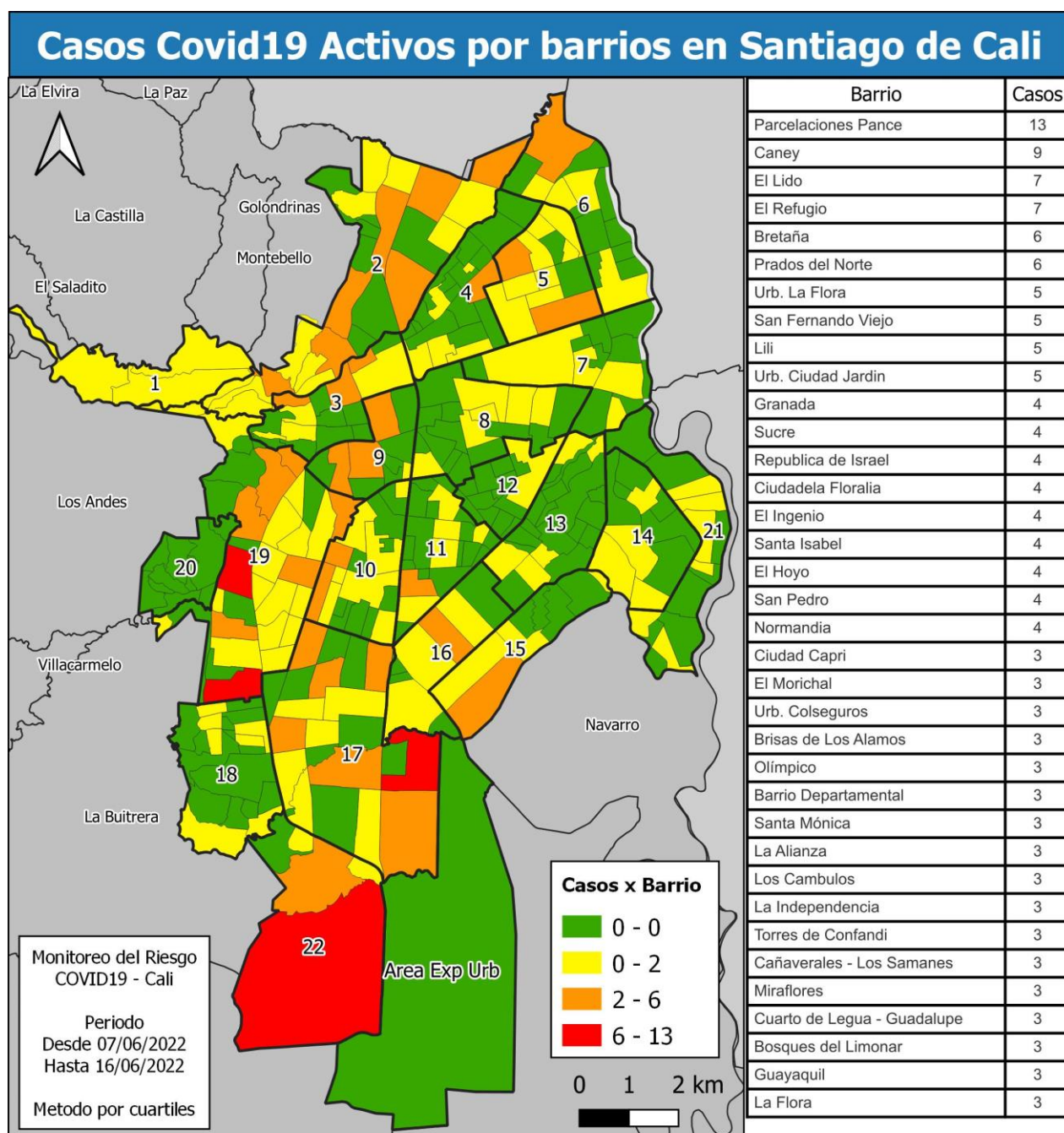
Fuente: Cali SSPM-Salud Pública-Grupo Vigilancia Epidemiológica

En el siguiente mapa y tablas se describe los barrios con el respectivo número de casos activos se presentan los 70 primeros barrios con sus respectivos número de casos representados por cuartiles.

En el mapa se identifican por cuartiles cuales son los barrios con menor número de casos representados de color verde correspondientes al cuartil 1, también se presentan los barrios con mayor número de casos representados de color rojo correspondientes al cuartil 4.

Actualmente hay 189 (56%) barrios con cero casos activos, mientras que 150 barrios (44%) tienen uno o más de dos casos activos.

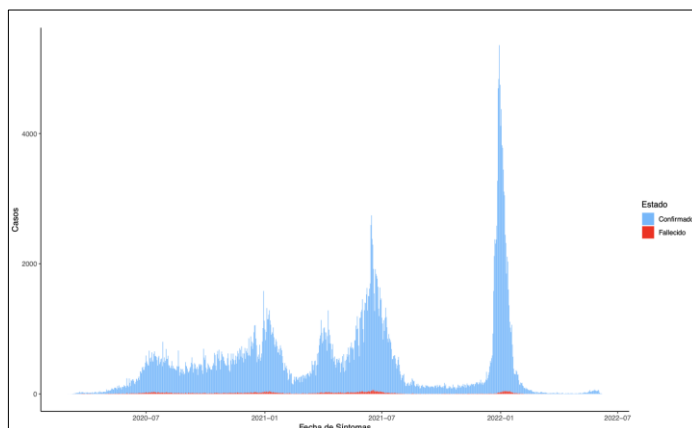
**Tabla 3. Distribución de Casos activos con COVID-19 por barrios de Cali**



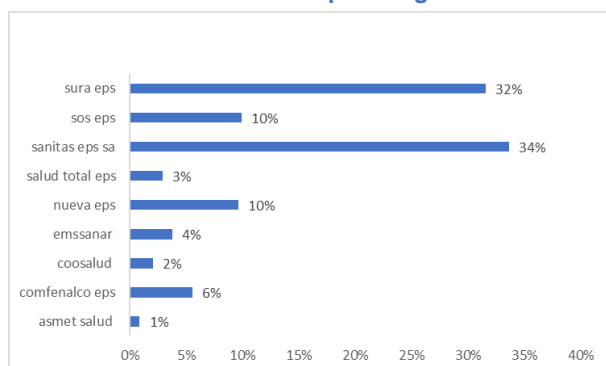


De acuerdo a datos de Secretaría Salud Pública Municipal de Cali, el comportamiento de la curva de contagios en 2020 tuvo su pico más alto al 30 de diciembre con 1.625 casos. El segundo pico tuvo lugar entre la tercera semana de marzo a la primer semana de mayo de 2021. El tercer pico inició la tercer semana de mayo 2021 hasta la primera semana de agosto de 2021, con dos valores críticos, uno de ellos presentado en junio 30 con 2.329 contagios y en julio 01 con 2.428 contagios. Desde finales de diciembre de 2021, se evidencia incremento en los casos y el inicio del cuarto pico de contagios con dos valores críticos, en enero 06 y 08 de 2022 con 5.793 y 5.631 contagios respectivamente. Desde finales de enero 2022 se evidencia un descenso en los casos confirmados de covid19 en la ciudad dando por finalizado el cuarto pico. Para las últimas 4 semanas se evidencia un leve incremento en los casos positivos para covid.

**Gráfico 2. Distribución casos COVID-19 Según fecha de inicio de síntomas vs fallecidos, Cali - Marzo 27 de 2020 al 16 de Junio de 2022**



**Gráfico 3. Casos activos por aseguradora**



#### Casos activos por Aseguradora

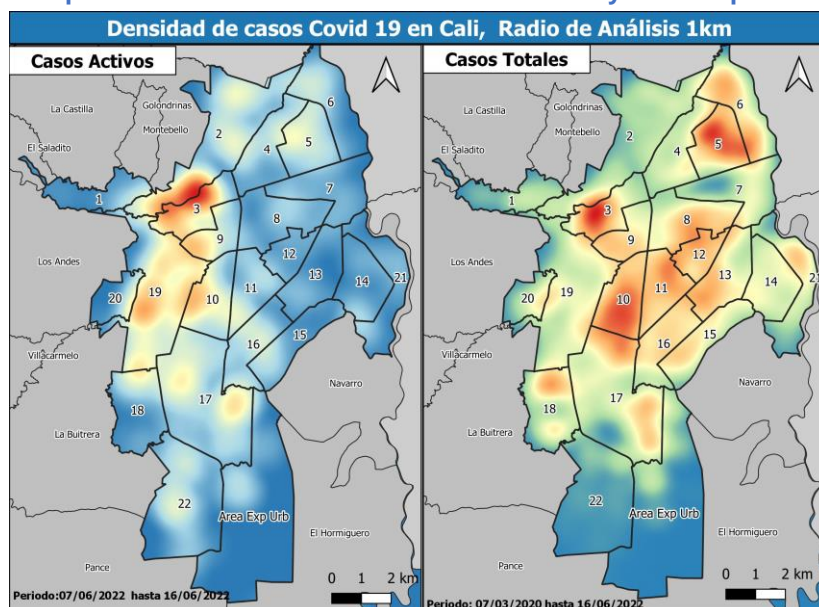
A la semana epidemiológica 23 de 2022, Sanitas EPS y SURA EPS concentraron el mayor número de casos activos con un 34% Y 32% respectivamente, seguidas de Nueva EPS y SOS ambas con un 10% de los casos. Entre estas aseguradoras se acumula el 86% de los casos activos de Cali.

#### Densidad de Casos COVID 19 Activos y Totales

En el periodo del 7 de Junio de 2022 al 16 de Junio de 2022, en Cali se reporta que la comuna 2, 3, 9, 10, 17 y 19 presenta mayor número de casos con enfermedad activa, entendiendo como activo aquel paciente que aún tiene el virus presente, también se presenta en menor proporción casos en las comuna 1, 2, 4, 7, 8 y 21. el área de expansión urbana de Cali.

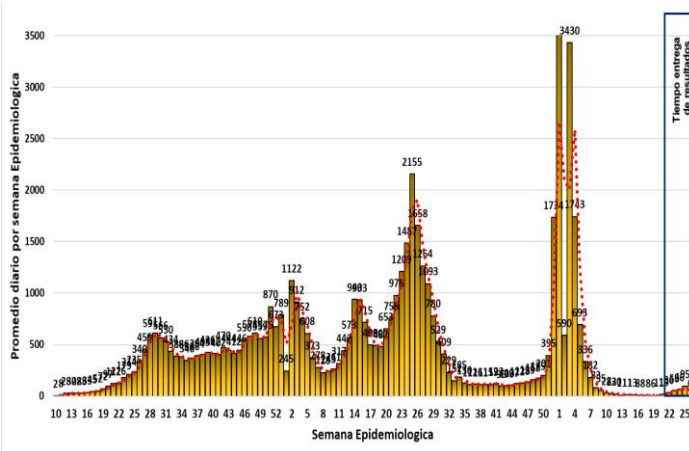
También, se evidencia una concentración de la totalidad de los casos desde inicios de reportes de casos en un periodo de tiempo desde el 07 de marzo de 2020 hasta el 7 de Junio de 2022 en las comunas 3, 5, 6, 8, 9, 10, 11, 12, 13 y 16 en menor proporción en las comunas 1, 2 y 22.

**Mapa 1. Densidad de Casos Covid-19 Activos y Totales por comunas**

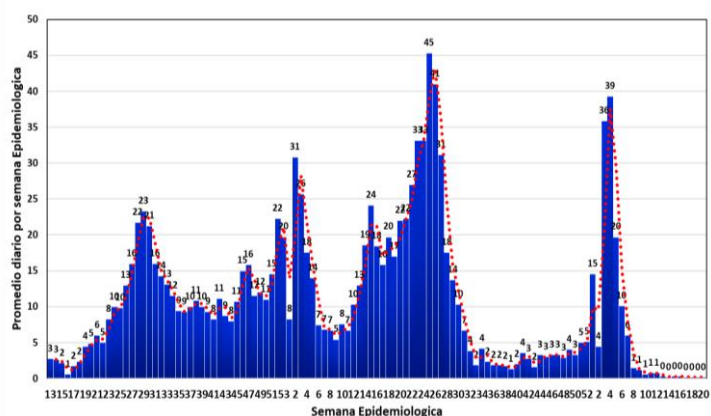


**Gráfico 4 Promedio diario por Semana Epidemiológica de Casos COVID-19 según fecha de inicio de síntomas Santiago de Cali: 01 de marzo de 2020 – 16 Junio de 2022**

El comportamiento del promedio diario por semana epidemiológica de los casos de COVID-19, muestra un crecimiento lento en las primeras semanas y luego se incrementa hasta llegar a la semana epidemiológica 29 de 2020 donde se alcanza un primer pico en la pandemia. Luego hay un descenso pero siguen presentándose números importantes en casos. Se da un incremento importante en la semana epidemiológica 47, en el mes de diciembre (semana 51 hubo un nuevo pico muy alto - identificado recientemente - con 866 casos). Se logra observar como el segundo pico se consolido entre los meses de enero y diciembre particularmente el pico mas alto de casos alcanzo en la semana 2 de enero con un total de 1116 casos. También podemos notar que para la semana 27 (julio) del 2021 se presento el tercer pico el cual alcanzo un total de 2155 casos durante la semana mas dura. Entre finales de diciembre y inicios de enero 2022 el número de casos positivos se incrementa rápidamente presentándose el cuarto pico de contagios con el mayor número de casos promedio por semana registrado hasta el momento con 3412. A partir de la semana 5 se evidencia un descenso en el numero de casos positivos. Para las últimas 4 semanas se evidencia un leve incremento en los casos positivos.

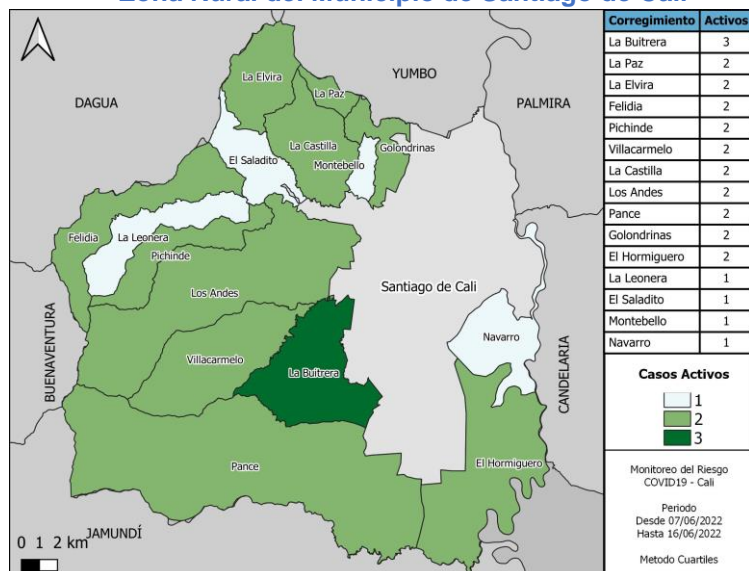


**Gráfico 5. Promedio diario por Semana Epidemiológica de Muertes por COVID-19 según fecha de defunción Santiago de Cali: 01 de marzo de 2020 a 16 de Junio de 2022**



El comportamiento del promedio diario por semana epidemiológica de las muertes por COVID-19, muestra en las primeras semanas un crecimiento lento que con los días se incrementa considerablemente hasta llegar a la semana 30 donde llega a su mayor número de casos (23) relacionado con el primer pico, posteriormente se da un decrecimiento hasta la semana 36 (con 9 muertes), se puede interpretar que a partir de esta semana se da un comportamiento estacionario con algunos picos (el mayor con 16 fallecidos). Finalmente podemos observar como el segundo pico de fallecidos se consolidado entre los meses de diciembre y enero del 2021, alcanzando en la semana 2 del 2021 la mayor cantidad de fallecidos (30 personas). También podemos notar que para la semana 26 (julio) del 2021 se presento el tercer pico que en términos de mortalidad alcanzó un total de 45 casos durante la semana mas dura en términos de mortalidad. A partir de la semana 52 2021, se evidencia el incremento en términos de fallecidos que corresponde al inicio del cuarto pico con un promedio de 34 casos para la semana 4 de 2022. A partir de la semana 5 del año 2022, se evidencia un descenso en el numero de fallecidos.

**Mapa 2. Casos Activos Covid-19 Zona Rural del Municipio de Santiago de Cali**



**Casos Activos COVID 19 en la zona rural del municipio de Cali**  
Periodo de 7 de Junio de 2022 al 16 de Junio de 2022

En el área rural del municipio de Cali se reporta una disminucion en el número de casos en los corregimientos de La Buitrera con 3, La Paz, La Elvira, Felidia, Pichinde, Villacarmelo, La Castilla, Los Andes, Pance, Golondrinas y el Hormiguero con 2 casos mientras que La Leonera, El Saladito, Montebello y Navarro presenta 1 caso activo.

Nota: casos activos se entiende como aquellas personas que aún tiene el virus presente en un periodo de 15 a 21 días

En el momento del reporte, se encuentran 48 pacientes confirmados reportados en la base de datos, residentes de Cali 25 casos, es decir, 52% de los reportados.

Hospitalizados en UCI: 12 pacientes según la vigilancia del ERI Cali, representan un 25% de los casos reportados, de los cuales, por curso de vida hay 5 casos en primera infancia, 3 de vejez, 3 de adultez y 1 caso de juventud.

En Hospitalización General: 35 pacientes, representan un 73% de los reportes.

En Urgencias 1 caso para un 2%.

Por rangos de edad para UCI, de los 12 casos, 5 pacientes menores de 5 años que representan el 41,7%, 3 casos en mayores de 65 años que representan el 25% y 1 caso entre los rangos de edad de 20 a 24, 30 a 34, 50 a 54, 55 a 59 años, que representan el 8,3% cada uno. La distribución por sexo muestra que el 66,7% de los casos son mujeres y 33,3% son hombres.

Tabla 4. UCI COVID-19 Según Sexo y grupo de edad  
Junio 16 2022 (n=12)

RANG O EDAD (años)	MUJERES		HOMBRES		TOTAL	
	n	%	n	%	N	%
0 – 4	3	25,0	2	16,7	5	41,7
5 – 9	0	0,0	0	0,0	0	0,0
10 -14	0	0,0	0	0,0	0	0,0
15 – 19	0	0,0	0	0,0	0	0,0
20 -24	1	8,3	0	0,0	1	8,3
25 – 29	0	0,0	0	0,0	0	0,0
30 – 34	1	8,3	0	0,0	1	8,3
35 – 39	0	0,0	0	0,0	0	0,0
40 – 44	0	0,0	0	0,0	0	0,0
45 – 49	0	0,0	0	0,0	0	0,0
50 – 54	1	8,3	0	0,0	1	8,3
55 – 59	1	8,3	0	0,0	1	8,3
60 – 64	0	0,0	0	0,0	0	0,0
65 – 69	0	0,0	1	8,3	1	8,3
70 – 74	0	0,0	1	8,3	1	8,3
75 – 79	0	0,0	0	0,0	0	0,0
>80	1	8,3	0	0,0	1	8,3
<b>TOTAL</b>	<b>8</b>	<b>66,7</b>	<b>4</b>	<b>33,3</b>	<b>12</b>	<b>100,0</b>
Promedio 33 años. DE 34. Mediana 20 años y Moda 6 meses.						

Tabla 5. Seguimiento Hospitalización UCI por comunas Cali  
Junio 16 2022 (n=12)

ESE	COMUNA	POBLACION	UCI 9 JUNIO	UCI 16 JUNIO	UCI tasa ajustada	CAMBIO
CENTRO 17% 2	8	100226	1	1	1,00	Igual
	9	37165	0	0	0,00	Igual
	10	104729	1	1	0,95	Igual
	11	111204	0	0	0,00	Igual
	12	69956	0	0	0,00	Igual
LADERA 17% 2	1	60799	0	0	0,00	Igual
	3	33652	0	0	0,00	Igual
	17	168998	1	0	0,00	Igual
	18	115529	1	0	0,00	Igual
	19	111310	1	1	0,90	Igual
	20	58827	0	0	0,00	Igual
	22	26104	0	1	3,83	Aumenta
	53					
	54		0	0		Igual
	55					
NORTE 8% 1	2	118956	0	0	0,00	Igual
	4	56189	0	0	0,00	Igual
	5	114776	0	0	0,00	Igual
	6	154154	0	0	0,00	Igual
	7	71049	0	1	1,41	Aumenta
ORIENTE 0% 0	13	145047	1	0	0,00	Disminuye
	14	157639	0	0	0,00	Igual
	15	126766	0	0	0,00	Igual
	21	132544	0	0	0,00	Igual
SURORIENTE 0%	16	99041	0	0	0,00	Igual
58%	En proceso		7			
0%	Otros municipios		0			

Fuente: Cali SSPM-Salud Pública-Grupo Vigilancia Epidemiológica

Para la revisión por comunas se toma la población residente en Cali. Las comunas con mayor tasa son: la comuna 22 con 3,8 casos por 100.000 habitantes, seguido de la comuna 7 con 1,41 casos por 100.000 habitantes, la comuna 8 con 1 caso por 100.000 habitantes y la comuna 10 con 0,95 por 100.00 habitantes. No hay casos en UCI de fuera de Cali; sin embargo, un buen número de casos no reportan dato de dirección.

De acuerdo al asegurador, Asmet Salud tiene la mayor tasa con 3,87 por 100.000 habitantes, seguido de S.O.S. con 1,6 casos por 100.000 habitantes, Nueva EPS con una tasa de 1,05 por 100.000 habitantes, Sanitas con una tasa de 0,52 por 100.000 habitantes y Coosalud con 0,5 por 100.000 habitantes. Según régimen, el Contributivo aporta el 58,3%, las EAPB con mayores tasas son Nueva EPS y S.O.S., y el Régimen Subsidiado aporta el 41,7%, las EAPB con mayores tasas son Asmet Salud y S.O.S..

Tabla 6. Seguimiento UCI por asegurador Cali Junio 16 2022 (n=12)

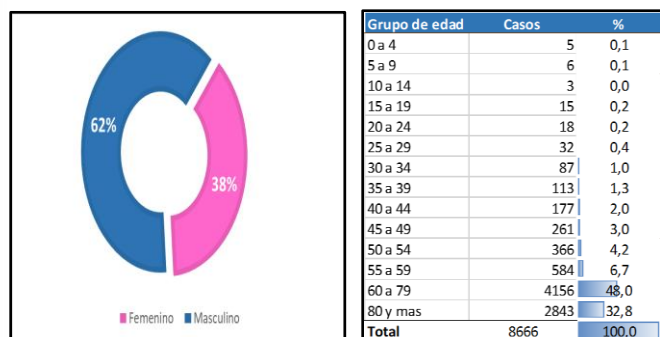
EAPB	POBLACIÓN	Total	CONTRIBUTIVO	Tasa por 100.000	SUBSIDIADO	Tasa por 100.000
<b>S.O.S.</b>	318690	5	3	0,94	2	0,63
<b>NUOVA EPS</b>	190642	2	2	1,05		
<b>SURA</b>	324333	1	1	0,31		
<b>ASMET SALUD</b>	25842	1			1	3,87
<b>COOSALUD</b>	193681	1			1	0,52
<b>SANITAS</b>	191090	1	1	0,52		
<b>AIC</b>		1			1	
<b>Total</b>		12	7		5	

Fuente: Cali SSPM-Salud Pública-Grupo Vigilancia Epidemiológica



En el análisis de la mortalidad es preciso tener en cuenta que este reporte de casos lo realiza el Instituto Nacional de Salud, sin embargo, desde la secretaria de salud pública municipal de hace un ejercicio de revisión de cada uno de los casos donde se verifica que cada uno de los casos efectivamente sea residente de la ciudad, dado que Cali es una ciudad que se caracteriza por recibir población de varios puntos del país.

**Gráfico 6. Distribución de la Mortalidad Covid19- Por Grupo Edad y Sexo Cali 16 Junio de2022**



Fuente: Cali SSPM-Salud Pública-Grupo Vigilancia Epidemiológica

A la fecha se han presentado 8666 defunciones por COVID19, de las cuales 5329 se han presentado en hombres representado el 62% del total de los casos y el 38% restante de los casos se presenta en mujeres. Según el grupo de edad, las personas que están entre los 60 y 79 años es donde se presenta el mayor número de defunciones, de cada 100 muertos 48 se encuentran en este grupo de edad.

Emssanar es la segunda aseguradora con más casos de defunción, aportando del 17,28% del total de las mortalidades, sin embargo, la tasa de mortalidad más alta entre las aseguradoras la presenta el Fondo de Ferrocarriles con 2091,89 defunciones por cada 100.000 afiliados.

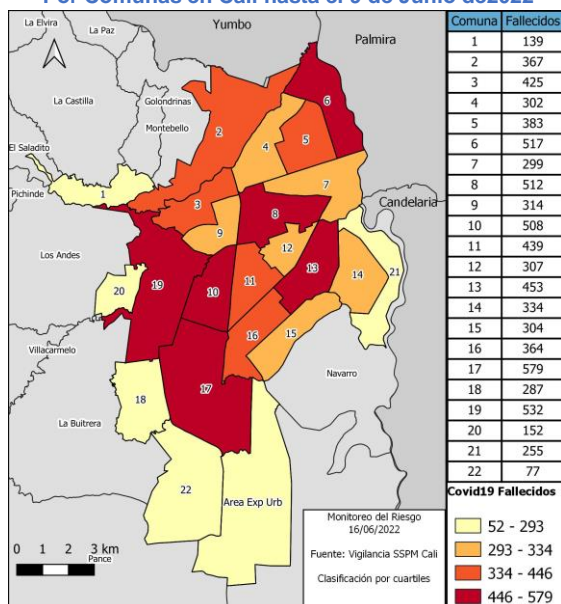
**Tabla 7. Distribución de la Mortalidad Covid19- Por Aseguradora, Cali al 16 de Junio de2022**

Aseguradora	Defunciones	Población	Porcentaje	Tasa
NUEVA EPS SA	1805	191090	20.93	944.58
EMSSANAR ESS - ASOCIACION MUTUAL EMPRESA SOLIDARIA DE SALUD	1497	446398	17.27	335.35
COMFENALCO VALLE E.P.S.	707	191477	8.16	369.23
EPS S.O.S. S.A. - EPS SERVICIO OCCIDENTAL DE SALUD S.A.	688	318690	7.94	215.88
COOMEVA E.P.S. S.A.	670	216460	7.73	309.53
COOSALUD E.S.S. - ARS COOPERATIVA EMPRESA SOLIDARIA DE SALUD Y DESARROLLO INTEGRAL	670	190542	7.73	351.44
EPS SUBA	655	324333	7.56	201.95
E.P.S. SANITAS S.A.	618	193681	7.13	319.08
SALUD TOTAL S.A. ENTIDAD PROMOTORA DE SALUD	317	121491	3.66	260.92
ASMET SALUD ESS	155	25828	1.79	600.12
POICJA NACIONAL	147	SD	1.70	SD
FONDO DE PRESTACIONES SOCIALES DEL MAGISTERIO	122	SD	1.41	SD
FONDO DE PASIVO SOCIAL DE LOS FERROCARRILES NALES	107	5115	1.23	2091.89
MEDIMAS EPS S.A.S	78	61717	0.90	126.38
FUERZAS MILITARES	65	SD	0.75	SD
SERVICIO MEDICO DE LA UNIVERSIDAD DEL VALLE	43	SD	0.50	SD
AIC-EPS-I - ASOCIACION INDIGENA DEL CAUCA AIC-EPS-I	20	SD	0.23	SD
COMPENSAR E.P.S.	12	SD	0.14	SD
ECOPETROL	10	SD	0.12	SD
FAMISANAR LTDA. E.P.S.	10	SD	0.12	SD
MALLAMAS EPS INDIGENA	9	SD	0.10	SD
PPNA	3	SD	0.03	SD
SALUD COOPATRIA E.P.S.	2	SD	0.02	SD
CAPRECOM	1	SD	0.01	SD
CONVIDA - ARS CONVIDA	1	SD	0.01	SD
SALUDVIDA S.A. EPS -CM	1	SD	0.01	SD
SAVIA SALUD E.P.S.	1	SD	0.01	SD

Fuente: Cali SSPM-Salud Pública-Grupo Vigilancia Epidemiológica

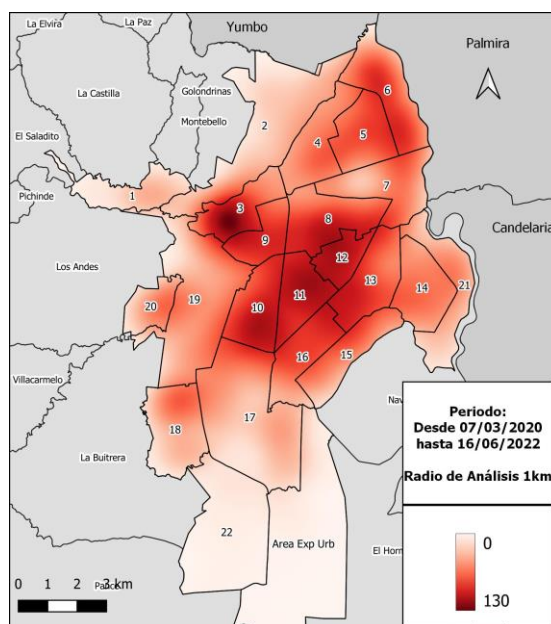
La distribución de la mortalidad según asegurador se puede evidenciar que Nueva EPS es el asegurador que más casos de mortalidad ha presentado, (n=1805); de cada 100 defunciones que se reportan 20,84 se encuentran afiliados a esta EAPB y la tasa de mortalidad es de 944,58 defunciones por 100.000 afiliados.

**Mapa 3. Distribución de la tasa de Mortalidad Covid19 Por Comunas en Cali hasta el 9 de Junio de2022**



La distribución de la mortalidad por sitio de residencia evidencia que la comuna 17 es la que más casos presenta con 579 fallecimientos por COVID-19, y de la misma manera, las comunas de las zonas Centro y Ladera se ubican como las que más casos de mortalidad aportan a la ciudad, de cada 100 muertes 22,5 y 22,8 vivían en estas zonas respectivamente; según la tasa de mortalidad la comuna 2 es la que presenta la tasa más alta con 2115,0 defunciones x100.000 habitantes.

**Mapa 4. Distribución de la densidad de fallecidos, Covid-19 por comunas de Cali**



La mortalidad según la institución donde fallece revela que el 8,7 % de las defunciones se reportaron en Clínica Nuestra, le sigue Clínica Nueva Rafael Uribe Uribe con 8,5 % y Clínica DESA 8 %; es preciso tener en cuenta que para que los pacientes acudan a una u otra institución depende de la red prestadora de servicios de la EPS donde se encuentren afiliados.

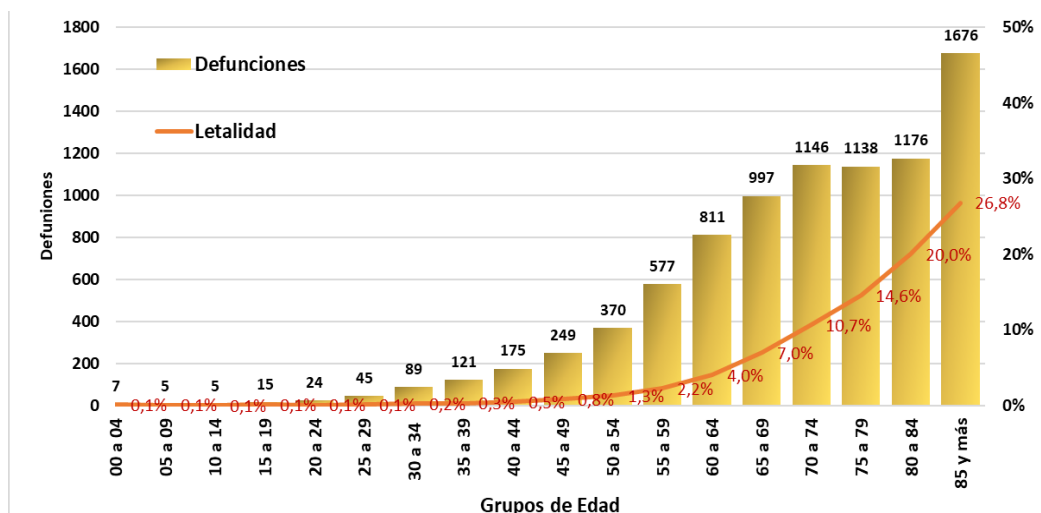
Tabla 8. Distribución de la Mortalidad Covid19- Por IPS  
Cali al 16 de Junio de 2022

IPS	Cuntos	Porcentaje
SOCIEDAD N.S.D.R. S.A. - CLINICA NUESTRA	754	8,7
CLINICA NUEVA RAFAEL URIBE URIBE SAS	734	8,5
CLINICA DESA S.A.S	693	8,0
FUNDACION VALLE DEL LILI	645	7,4
CLINICA NUEVA DE CALI SAS SEDE LA QUINTA	584	6,7
E.S.E. HOSPITAL UNIVERSITARIO DEL VALLE EVARISTO GARCIA EMPRESA SOCIAL DEL ESTADO	524	6,0
CENTRO MEDICO IMBANACO CMI	458	5,3
CLINICA NUESTRA SEÑORA DE LOS REMEDIOS	424	4,9
FABILLU LTDA - CLINICA COLOMBIA ES	373	4,3
CLINICA COLSANITAS S.A. SEBASTIAN DEL BELALCAZAR	334	3,9
CLINICA DE OCCIDENTE	321	3,7
CLINICA REY DAVID	316	3,6
E.S.E. RED DE SALUD DEL ORIENTE EMPRESA SOCIAL DEL ESTADO HOSPITAL CARLOS HOLMES TRUJILLO	297	3,4
E.S.E. HOSPITAL DEPARTAMENTAL MARIO CORREA RENGIFO	186	2,1
CLINICA LOS FARALLONES S.A SEDE CARRERA 46	169	2,0
CLINICA VERSALLES S.A.	157	1,8
CLINICA CRISTO REY CALI S.A.S	152	1,8
DIME CLINICA NEUROCARDIOVASCULAR S.A.	148	1,7
CODEMSANAR IPS SAN JUAN DE DIOS	99	1,1
MEDIVALLE SAS	93	1,1
E.S.E. RED DE SALUD DEL NORTE EMPRESA SOCIAL DEL ESTADO HOSPITAL JOAQUIN PAZ BORRERO	92	1,1
E.S.E. RED DE SALUD DEL CENTRO EMPRESA SOCIAL DEL ESTADO HOSPITAL PRIMITIVO IGLESIAS	89	1,0
HOSPITAL ISAIAS DUARTE CANCINO EMPRESA SOCIAL DEL ESTADO	82	0,9
CLINICA AMIGA	68	0,8
RECUPERAR S.A. IPS - 3	56	0,6
MEDISIS SAS	54	0,6
SECCIONAL SANIDAD VALLE POLICIA NACIONAL SEDE TEQUENDAMA	51	0,6
CENTRO DERMATOLOGICO DE CALI Y ESPECIALIDADES QUIRURGICAS	48	0,6
PROVIDA FARMACEUTICA SAS - CLINICA ESENSA	48	0,6
HOSPITAL SAN JUAN DE DIOS	44	0,5
SERVICIOS DE SALUD IPS SURAMERICANA S.A. - IPS SURA PASO ANCHO CALI	40	0,5
E.S.E. RED DE SALUD DE LADERA EMPRESA SOCIAL DEL ESTADO HOSPITAL CAÑAVALEJO	39	0,5
E.S.E. HOSPITAL CARLOS CARMONA MONTOYA IPS	34	0,4
IPS SANITAS CENTRO MEDICO UNIDAD DE URGENCIAS CALI	31	0,4
WOUND CLINIC S.A.S.	26	0,3
CENTRO DE SALUD SILOE	26	0,3
CLINICA VALLE SALUD SAN FERNANDO S.A.S	16	0,2
CUIDARTE EN CASA S.A.	12	0,1
UCI DUMIAN LOS CHORROS	7	0,1
CENTRAL CARE CALI	6	0,1
MEDICA COLOMBIA	2	0,0
SANTANGEL CONSULTA EXTERNA	2	0,0
SERVICIOS DE SALUD IPS SURAMERICANA S.A. - IPS SURA LA FLORA CALI	1	0,0

Fuente: Cali SSPM-Salud Pública-Grupo Vigilancia Epidemiológica

La tendencia de la tasa de letalidad muestra un crecimiento exponencial, en las primeras edades el riesgo es mucho menor al promedio de ciudad y en la medida que aumenta la edad se incrementa el riesgo de muerte, esta situación se correlaciona con la presencia de enfermedades crónicas no transmisibles, las cuales aumentan con la edad. Las medidas de prevención se deben priorizar en la población adulta mayor, específicamente en edades de 60 y más años.

Gráfico 7. Letalidad de COVID-19 por grupos de edad  
Santiago de Cali: 01 de marzo de 2020 a 16 de Junio de 2022





El Programa de Pruebas, Rastreo y Aislamiento Selectivo Sostenible - PRASS es un programa Nacional, complementario a las estrategias de seguimiento de casos y contactos que se desarrollan a través de la vigilancia en salud pública rutinaria, tiene como objetivo disminuir la velocidad de contagio y la propagación del coronavirus COVID-19 rompiendo la cadena de transmisión, las entidades encargadas del desarrollo de dicho programa son el ente territorial en este caso el distrito de Cali y las entidades encargadas del aseguramiento en salud.

El monitoreo de las acciones establecidas en el programa se realizará mediante indicadores que permitan verificar el cumplimiento de la implementación de cada uno de los frentes del PRASS, dentro de las fuentes de datos para obtener la información se encuentran SegCovid-19 a continuación de presentan los indicadores de seguimiento, rastreo y aislamiento de las 13 aseguradoras con mayor número de casos reportados.

**Tabla 9. Indicadores PRASS - Cali del 15 de mayo al 15 junio del 2022**

Asegurador	Seguimiento			Rastreo			Aislamiento	
	Casos con seguimiento	Total general	% de casos con seguimiento	Casos con contactos registrados	Porcentaje de contactos registrados	Promedio de contactos por caso	Número de casos con Aislamiento	% de casos con Aislamiento
SURAMERICANA	153	153	100%	113	2,4%	1,9	0	0%
E.P.S. SANITAS S.A.	116	116	100%	72	2,14%	2,2	116	100%
COMFENALCO VALLE	65	65	100%	0	0,0%	0,0	65	100%
NUEVA EPS S.A.	64	64	100%	3	1,0%	2,0	8	13%
SALUD TOTAL EPS-S S.A.	64	64	100%	0	1,2%	0,0	64	100%
EMSSANAR E.S.S	59	59	100%	9	2,2%	1,8	55	93%
ASMET SALUD E.S.S	40	40	100%	2	0,0%	2,0	40	100%
S.O.S.	23	23	100%	4	1,6%	1,3	19	83%
COMPENSAR	12	12	100%	0	2,0%	0,0	12	100%
A.I.C. EPSI	7	7	100%	1	1,0%	1,0	7	0%
FAMISANAR LTDA. CAFAM	6	6	100%	2	2,1%	1,0	3	50%
MALLAMAS EPSI	3	3	100%	3	0,0%	2,0	2	67%
ECOOPSOS	1	1	100%	1	1,0%	1,0	1	100%

Fuente: Segcovid corte 16 Junio 2022