

Indicadores en Santiago de Cali

al 26 de ABR

Casos acumulados (Morbilidad)



381.229

Casos nuevos



10

Recuperados



371.574

Fallecidos



8.657

Ocupación Total
Camas UCI

611/75,1%

Ocupación por casos
confirmados y sospechosos
COVID 19

7/0,9%

Ocupación por
otras patologías

604/74,2%

Número
de muestras tomadas

2.401.398

Número de muestras
diagnosticadas en el día

3.077

Contenido

Situación de COVID-19, municipio de Cali

2

Análisis de casos hospitalizados

6

Tendencia de la mortalidad

7

Estrategia PRASS

9

Pág.

Tabla 1. Panorama Actual - Otros indicadores

 R_t

(IC 95%)

1.01
(Promedio)% Positividad
(Morbilidad/No. de personas
diagnosticadas)

0,1

% Recuperados
(Recuperados/Morbilidad)

97,5

% Letalidad
(Fallecidos/Morbilidad)

2,3

No. de casos activos
(Morbilidad - (Recuperados
+ Fallecidos))

988

% Casos activos
(No. de casos activos
Morbilidad)

0,3

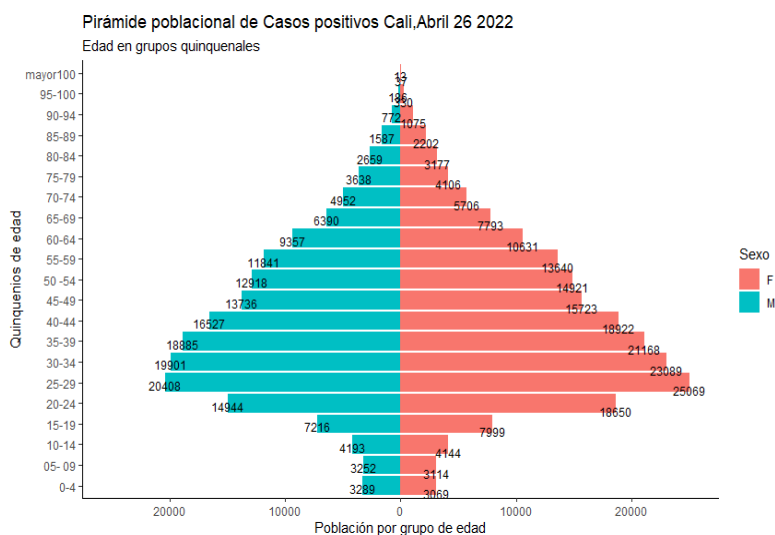
Tabla 1. Número de casos por rango de edad Abril 26 2022 (datos pirámide)

edad1	Totals
0 a 04 años	6,358
05 a 09 años	6,366
10 a 14 años	8,337
15 a 19 años	15,215
20 a 24 años	33,594
25 a 29 años	45,477
30 a 34 años	42,990
35 a 39 años	40,053
40 a 44 años	35,449
45 a 49 años	29,459
50 a 54 años	27,839
55 a 59 años	25,481
60 a 64 años	19,988
65 a 69 años	14,183
70 a 74 años	10,658
75 a 79 años	7,744
80 a 84 años	5,836
85 a 89 años	3,789
90 a 94 años	1,847
95 a 100 años	516
mayor100 años	50
Totals	381,229

Fuente: Cali SSPM-Salud Pública-Grupo Vigilancia Epidemiológica

Teniendo en cuenta los datos de positivos en lo corrido de la pandemia en Colombia, en la distribución por edad y sexo de los casos positivos de Covid-19 se tiene que el 53,7% son mujeres y el 46,3% hombres. Se evidencia que el 33,71% (128.520) de los afectados son población adulta joven con edades entre 25 y 39 años. Para esta semana se tiene que la afectación en personas de 50 años o más es del 30,93% lo que corresponde a 117.931 casos, de estos 64.611 corresponden a personas de 60 años o más, lo que representa un 16,94% de toda la población afectada y un 54,75% dentro de todas las personas mayores de 50 años. Entre la población adolescente se tiene que el 9,49% de los casos están en el rango de 0 a 19 años (36.276), y el rango con más casos es el de adolescentes de 15 a 19 años con 15.215 que representan en este grupo el 41,94%.

Grafico 1. Pirámide Poblacional de Casos Positivos Covid-19 Cali Abril 26 2022



Fuente: Cali SSPM-Salud Pública-Grupo Vigilancia Epidemiológica

Tabla 2. Distribución porcentual de casos por edad y sexo. Abril 26 2022

edad1	Sexo	F	M	Totals
0 a 04 años		0.8%	0.9%	1.7%
05 a 09 años		0.8%	0.9%	1.7%
10 a 14 años		1.1%	1.1%	2.2%
15 a 19 años		2.1%	1.9%	4.0%
20 a 24 años		4.9%	3.9%	8.8%
25 a 29 años		6.6%	5.4%	11.9%
30 a 34 años		6.1%	5.2%	11.3%
35 a 39 años		5.6%	5.0%	10.6%
40 a 44 años		5.0%	4.3%	9.3%
45 a 49 años		4.1%	3.6%	7.7%
50 a 54 años		3.9%	3.4%	7.3%
55 a 59 años		3.6%	3.1%	6.7%
60 a 64 años		2.8%	2.5%	5.2%
65 a 69 años		2.0%	1.7%	3.7%
70 a 74 años		1.5%	1.3%	2.8%
75 a 79 años		1.1%	1.0%	2.0%
80 a 84 años		0.8%	0.7%	1.5%
85 a 89 años		0.6%	0.4%	1.0%
90 a 94 años		0.3%	0.2%	0.5%
95 a 100 años		0.1%	0.0%	0.1%
mayor100 años		0.0%	0.0%	0.0%
Totals		53.7%	46.3%	100.0%

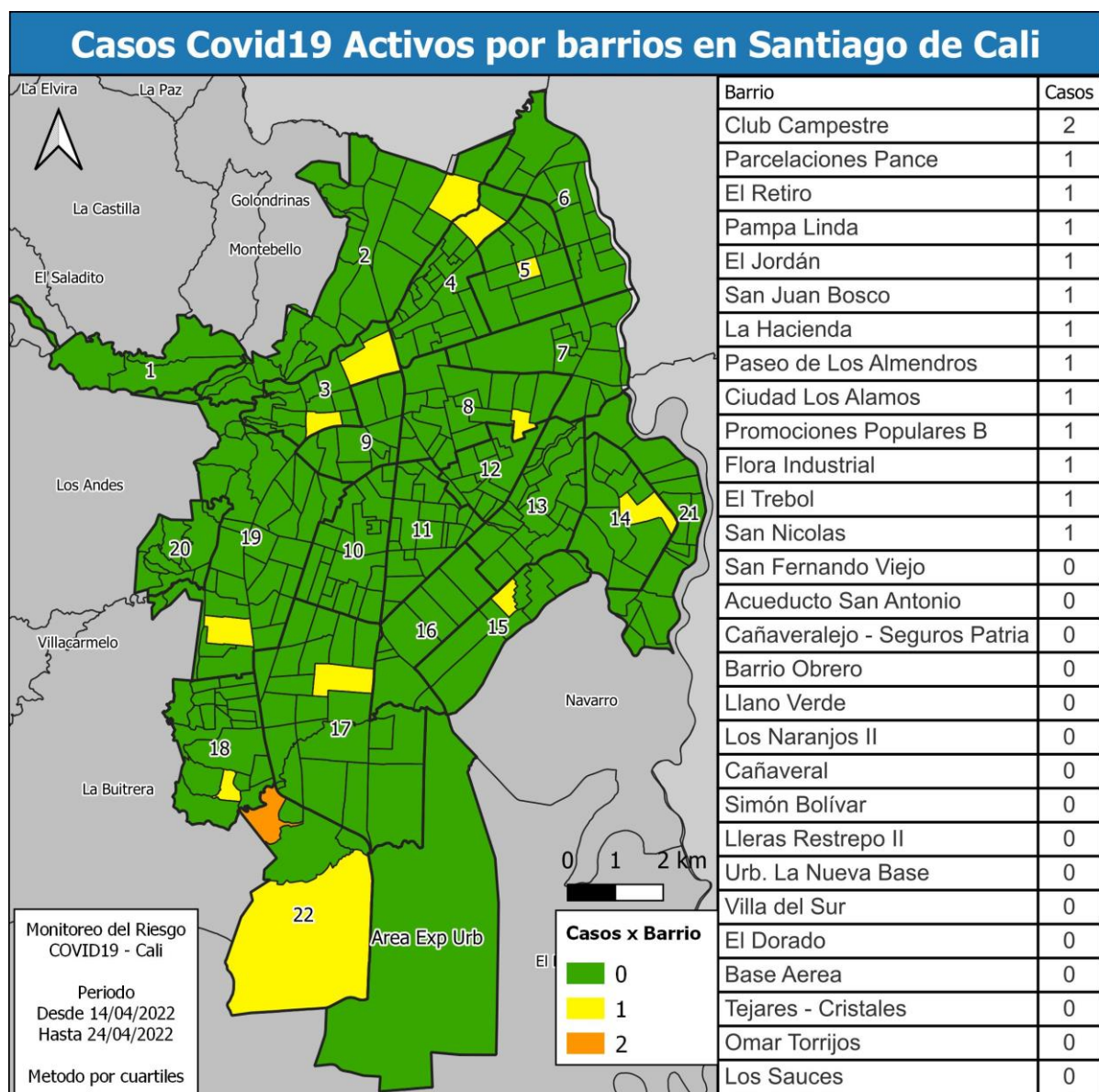
Fuente: Cali SSPM-Salud Pública-Grupo Vigilancia Epidemiológica

En el siguiente mapa y tablas se describe los barrios con el respectivo número de casos activos se presentan los 70 primeros barrios con sus respectivos número de casos representados por cuartiles.

En el mapa se identifican cuales son los barrios con menor número de casos representados de color verde también se presentan los barrios con mayor número de casos representados de color rojo.

Actualmente hay 326 (96%) barrios con cero casos activos, mientras que 13 barrios (4%) tienen un caso activo.

Tabla 3. Distribución de Casos activos con COVID-19 por barrios de Cali



De acuerdo a datos de Secretaria Salud Pública Municipal de Cali, el comportamiento de la curva de contagios en 2020 tuvo su pico más alto al 30 de diciembre con 1.625 casos. El segundo pico tuvo lugar entre la tercera semana de marzo a la primer semana de mayo de 2021. El tercer pico inició la tercer semana de mayo 2021 hasta la primera semana de agosto de 2021, con dos valores críticos, uno de ellos presentado en junio 30 con 2.329 contagios y en julio 01 con 2.428 contagios. Desde finales de diciembre de 2021, se evidencia incremento en los casos y el inicio del cuarto pico de contagios con dos valores críticos, en enero 06 y 08 de 2022 con 5.793 y 5.631 contagios respectivamente. Desde finales de enero 2022 se evidencia un descenso en los casos confirmados de covid19 en la ciudad dando por finalizado el cuarto pico.

Gráfico 2. Distribución casos COVID-19 Según fecha de inicio de síntomas vs fallecidos, Cali - Marzo 27 de 2020 al 26 de Abril 2022

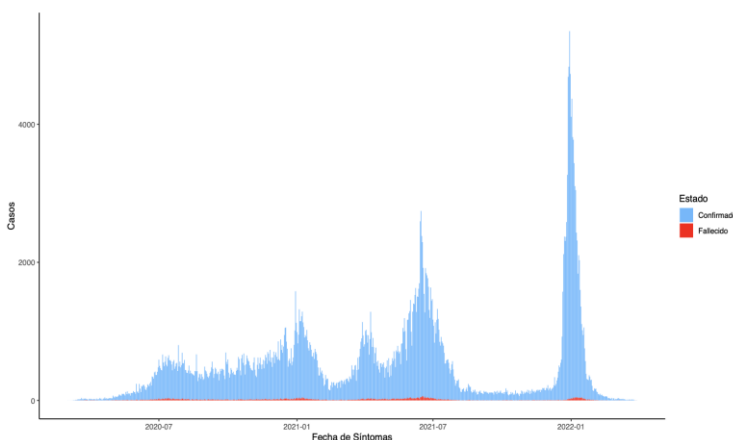
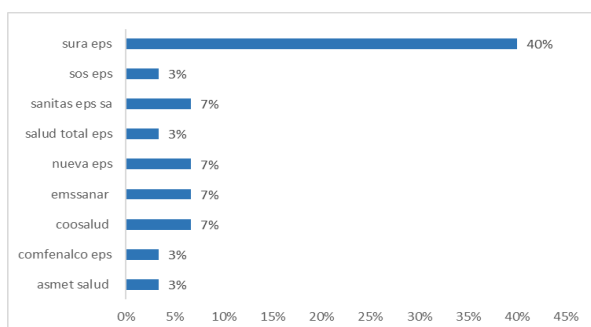


Gráfico 3. Casos activos por aseguradora



Casos activos por Aseguradora

A la semana epidemiológica 16 de 2022, Sanitas EPS concentró el mayor número de casos con un 40%, las restantes EPS con casos activos que presentaron entre 3% y 7% de los casos. Entre estas aseguradoras se acumula el 80% de los casos activos de Cali.

Densidad de Casos COVID 19 Activos y Totales

En el periodo del 14 al 24 de abril de 2022, en Cali se reporta que la comuna 3, 4, 5, 7, 8, 9, 12, 14, 15, 17, 18, 19, y 22 presenta mayor número de casos con enfermedad activa, entendiendo como activo aquel paciente que aún tiene el virus presente, también se presenta en menor proporción casos en las comunas 1, 2, 6, 7, 8, 10, 11, y 13. el área de expansión urbana de Cali.

También, se evidencia una concentración de la totalidad de los casos desde inicios de reportes de casos en un periodo de tiempo desde el 07 de marzo de 2020 hasta el 24 de abril de 2022 en las comunas 3, 5, 6, 8, 9, 10, 11, 12, 13 y 16 en menor proporción en las comunas 1, 2 y 22.

Mapa 1. Densidad de Casos Covid-19 Activos y Totales por comunas

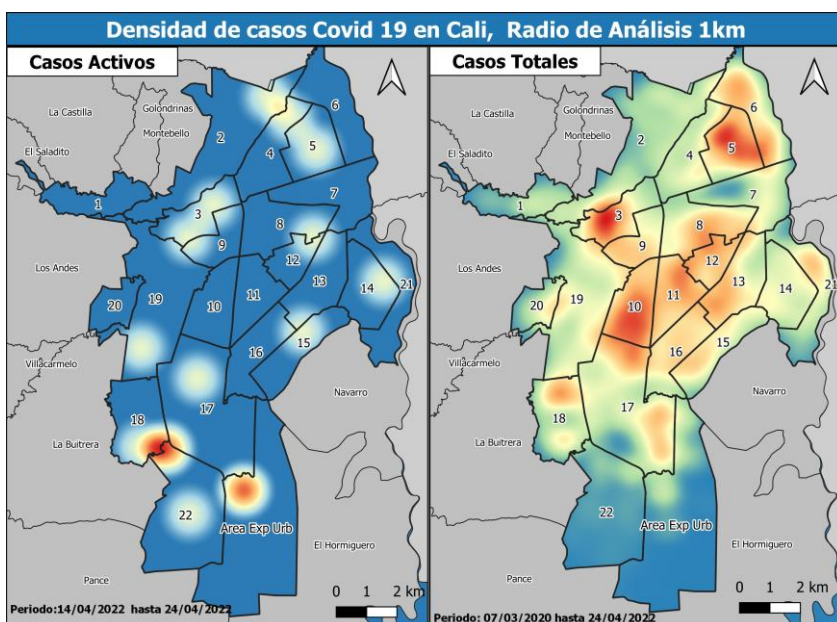


Gráfico 4 Promedio diario por Semana Epidemiológica de Casos COVID-19 según fecha de inicio de síntomas Santiago de Cali: 01 de marzo de 2020 – abril 26 2022

El comportamiento del promedio diario por semana epidemiológica de los casos de COVID-19, muestra un crecimiento lento en las primeras semanas y luego se incrementa hasta llegar a la semana epidemiológica 29 de 2020 donde se alcanza un primer pico en la pandemia. Luego hay un descenso pero siguen presentándose números importantes en casos. Se da un incremento importante en la semana epidemiológica 47, en el mes de diciembre (semana 51 hubo un nuevo pico muy alto - identificado recientemente -con 866 casos). Se logra observar como el segundo pico se consolido entre los meses de enero y diciembre particularmente el pico mas alto de casos alcanzo en la semana 2 de enero con un total de 1116 casos. También podemos notar que para la semana 27 (julio) del 2021 se presento el tercer pico el cual alcanzo un total de 2155 casos durante la semana mas dura. Entre finales de diciembre y inicios de enero 2022 el número de casos positivos se incrementa rápidamente presentándose el cuarto pico de contagios con el mayor número de casos promedio por semana registrado hasta el momento con 3412. A partir de la semana 5 se evidencia un descenso en el numero de casos positivos.

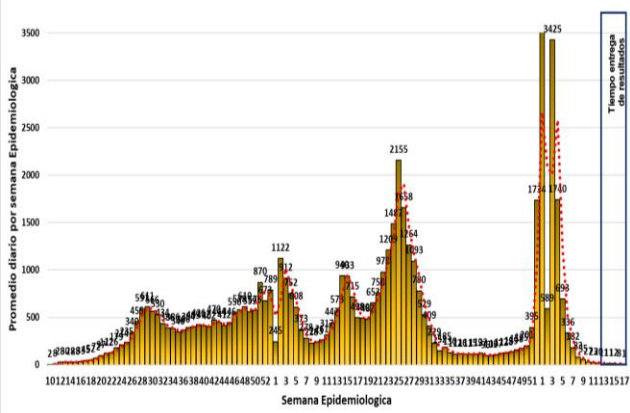
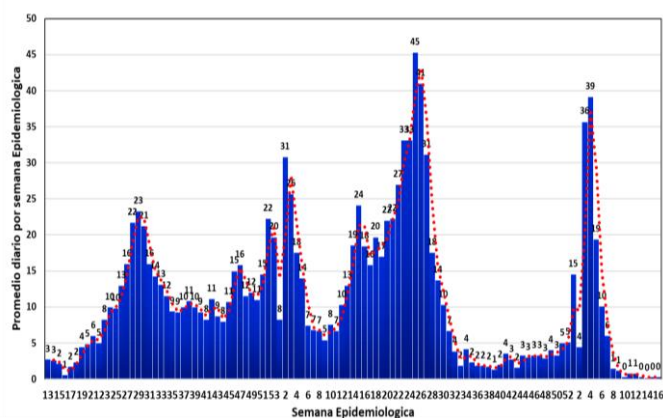
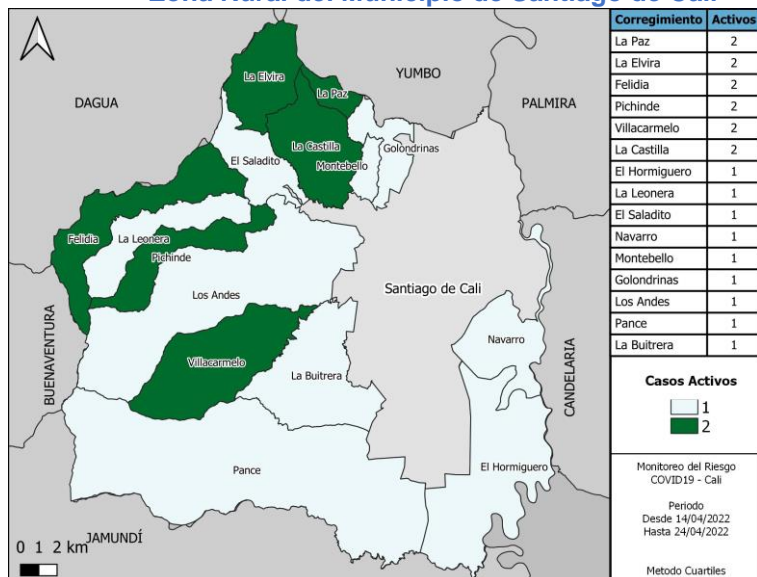


Gráfico 5. Promedio diario por Semana Epidemiológica de Muertes por COVID-19 según fecha de defunción Santiago de Cali: 01 de marzo de 2020 a abril 26 de 2022



El comportamiento del promedio diario por semana epidemiológica de las muertes por COVID-19, muestra en las primeras semanas un crecimiento lento que con los días se incrementa considerablemente hasta llegar a la semana 30 donde llega a su mayor número de casos (23) relacionado con el primer pico, posteriormente se da un decrecimiento hasta la semana 36 (con 9 muertes), se puede interpretar que a partir de esta semana se da un comportamiento estacionario con algunos picos (el mayor con 16 fallecidos). Finalmente podemos observar como el segundo pico de fallecidos se consolido entre los meses de diciembre y enero del 2021, alcanzando en la semana 2 del 2021 la mayor cantidad de fallecidos (30 personas). También podemos notar que para la semana 26 (julio) del 2021 se presento el tercer pico que en términos de mortalidad alcanzo un total de 45 casos durante la semana mas dura en términos de mortalidad. A partir de la semana 52 2021, se evidencia el incremento en términos de fallecidos que corresponde al inicio del cuarto pico con un promedio de 34 casos para la semana 4 de 2022. A partir de la semana 5 del año 2022, se evidencia un descenso en el numero de fallecidos.

Mapa 2. Casos Activos Covid-19 Zona Rural del Municipio de Santiago de Cali



Casos Activos COVID 19 en la zona rural del municipio de Cali
Periodo de 14 de abril de 2022 hasta el 24 de abril de 2022

En el área rural del municipio de Cali se reporta una disminución de casos, en los corregimientos de: La Paz, La Elvira, Felidia, Pichinde, Villacarmelo, La Catilla presentan 2 casos mientras que El Hormiguero, La Leonera, El Saladito, Navarro, Montebello, Golondrinas, Los Andes, Pance y la Butrera 1 presenta 1 caso activo.

Nota: casos activos se entiende como aquellas personas que aún tiene el virus presente en un periodo de 15 a 21 días

En el momento del reporte, se encuentran 91 pacientes confirmados reportados en la base de datos, con 15 pacientes menos con respecto a la semana anterior. Residentes de Cali son 62, es decir, 68% de los reportados.

- Hospitalizados en UCI: 15 pacientes según la vigilancia del ERI Cali. Se presentan 13 casos menos con respecto a la semana anterior, y estos a su vez, representan un 16,5% de los casos reportados.
- En Hospitalización General: 61 pacientes, 2 casos menos con respecto a la semana anterior. De los 15 restantes, 10 se encuentran en UCIN y 5 en Urgencias.

Por rangos de edad para UCI, de 60 a 64 años, están en primer lugar con 26,7%, seguido de 65 a 69 años y 55 a 59 años con 20% cada uno, los casos de 20 a 29 años representan el 13,3%. La distribución por sexo muestra mayor afectación a los hombres con 60% y las mujeres con 40%.

Tabla 4. UCI COVID-19 Según Sexo y grupo de edad
Abril 26 2022 (n=15)

RANGO EDAD (años)	MUJERES		HOMBRES		TOTAL	
	n	%	n	%	n	%
0 - 4	0	0,0	0	0,0	0	0,0
5 - 9	0	0,0	0	0,0	0	0,0
10 - 14	0	0,0	0	0,0	0	0,0
15 - 19	0	0,0	0	0,0	0	0,0
20 - 24	1	6,7	0	0,0	1	6,7
25 - 29	0	0,0	1	6,7	1	6,7
30 - 34	0	0,0	0	0,0	0	0,0
35 - 39	0	0,0	0	0,0	0	0,0
40 - 44	0	0,0	0	0,0	0	0,0
45 - 49	0	0,0	0	0,0	0	0,0
50 - 54	1	6,7	0	0,0	1	6,7
55 - 59	1	6,7	2	13,3	3	20,0
60 - 64	1	6,7	3	20,0	4	26,7
65 - 69	1	6,7	2	13,3	3	20,0
70 - 74	1	6,7	0	0,0	1	6,7
75 - 79	0	0,0	1	6,7	1	6,7
>80	0	0,0	0	0,0	0	0,0
TOTAL	6	40,0	9	60,0	15	100,0
Promedio 57 años. DE 15,9. Mediana 62 años. Moda 55 años.						

Tabla 5. Seguimiento Hospitalización UCI por comunas Cali
Abril 26 2022 (n=15)

ESE	COMUNA	POBLACION	UCI 19 ABRIL	UCI 26 ABRIL	UCI tasa ajustada	CAMBIO
CENTRO 7% 1	8	100226	1	1	1,00	Igual
	9	37165	0	0	0,00	Igual
	10	104729	2	0	0,00	Disminuye
	11	111204	0	0	0,00	Igual
LADERA 27% 4	12	69956	0	0	0,00	Igual
	1	60799	0	0	0,00	Igual
	3	33652	2	2	5,94	Igual
	17	168998	2	0	0,00	Disminuye
	18	115529	2	0	0,00	Disminuye
	19	111310	0	0	0,00	Igual
	20	58827	1	2	3,40	Aumenta
	22	26104	0	0	0,00	Igual
	53					
	54		0	0		Igual
NORTE 13% 2	2	118956	0	0	0,00	Igual
	4	56189	0	0	0,00	Igual
	5	114776	2	1	0,87	Disminuye
	6	154154	1	0	0,00	Disminuye
	7	71049	1	1	1,41	Igual
ORIENTE 13% 2	13	145047	2	2	1,38	Igual
	14	157639	0	0	0,00	Igual
	15	126766	1	0	0,00	Disminuye
SURORIENTE 0% 33% 7%	21	132544	1	0	0,00	Disminuye
	16	99041	0	0	0,00	Igual
En proceso				5		
Otros municipios				1		

Fuente: Cali SSPM-Salud Pública-Grupo Vigilancia Epidemiológica

Para la revisión por comunas se toma la población residente en Cali. Las comunas con mayor tasa son: la comuna 3 con 5,94 casos por 100.000 habitantes, seguido de la comuna 20 con 3,4 casos por 100.000 habitantes, la comuna 7 con una tasa de 1,41 por 100.000 habitantes y la comuna 13 con 1,38 casos x 100.000 habitantes. De los pacientes en UCI el 7% (1 caso) corresponden a otros municipios.

De acuerdo al asegurador, Salud Total tiene la mayor tasa con 1,65 por 100.000 habitantes, seguido de Coosalud con 1,55 por 100.000. Según régimen, del Contributivo Salud Total tiene la mayor tasa, seguido de Nueva EPS y para el Régimen Subsidiado, la mayor tasa la tiene Coosalud, seguido de Emssanar. De los 15 pacientes ubicados en el servicio de UCI en Cali, 8 corresponden al régimen Contributivo (53,3%) y 7 al régimen Subsidiado (46,7%).

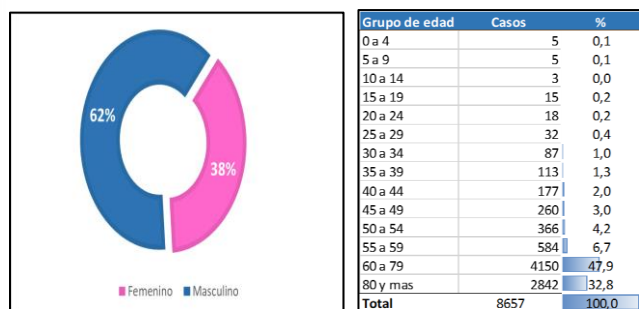
Tabla 6. Seguimiento UCI por asegurador Cali Abril 26 2022 (n=15)

EAPB	POBLACIÓN	Total general	CONTRIBUTIVO	Tasa por 100.000	SUBSIDIADO	Tasa por 100.0
SURA	324333	3	2	0,62	1	
COOSALUD	193681	3		0,00	3	1,55
EMSSANAR	216460	3		0,00	3	1,39
NUEVA EPS	190642	2	2	1,05		0,00
SALUD TOTAL	121491	2	2	1,65		
S.O.S	318690	1	1	0,31		
SANITAS	191090	1	1	0,52		0,00
Total		15	8		7	

Fuente: Cali SSPM-Salud Pública-Grupo Vigilancia Epidemiológica

En el análisis de la mortalidad es preciso tener en cuenta que este reporte de casos lo realiza el Instituto Nacional de Salud, sin embargo, desde la secretaria de salud pública municipal de hace un ejercicio de revisión de cada uno de los casos donde se verifica que cada uno de los casos efectivamente sea residente de la ciudad, dado que Cali es una ciudad que se caracteriza por recibir población de varios puntos del país.

Gráfico 6. Distribución de la Mortalidad Covid19- Por Grupo Edad y Sexo Cali al 26 de abril 2022



Fuente: Cali SSPM-Salud Pública-Grupo Vigilancia Epidemiológica

A la fecha se han presentado 8657 defunciones por COVID19, de las cuales 5321 se han presentado en hombres representado el 62% del total de los casos y el 38% restante de los casos se presenta en mujeres. Según el grupo de edad, las personas que están entre los 60 y 79 años es donde se presenta el mayor número de defunciones, de cada 100 muertos 47,9 se encuentran en este grupo de edad

Emssanar es la segunda aseguradora con más casos de defunción, aportando del 17,32% del total de las mortalidades, sin embargo, la tasa de mortalidad más alta entre las aseguradoras la presenta el Fondo de Ferrocarriles con 2091,89 defunciones por cada 100.000 afiliados.

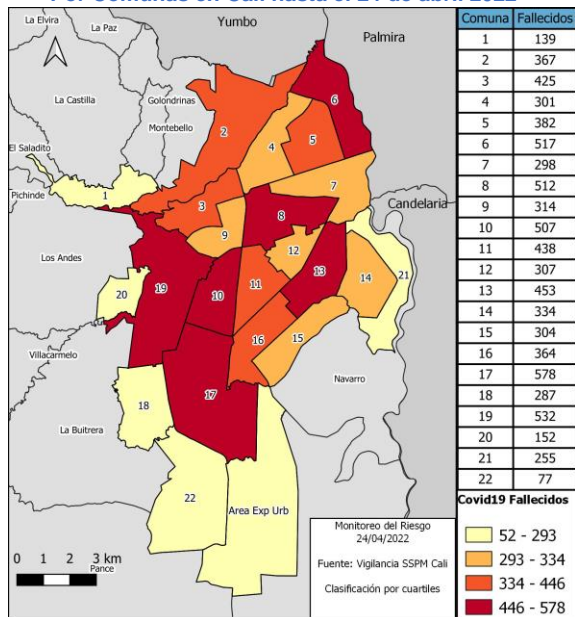
Tabla 7. Distribución de la Mortalidad Covid19- Por Aseguradora, Cali al 26 de abril 2022

Aseguradora	Defunciones	Población	Personas	Tasa
NUOVA EPS SA	1805	191090	20.90	944.58
EMSSANAR ESS - ASOCIACION MUTUAL EMPRESA SOLIDARIA DE SALUD	1496	446398	17.32	335.13
COMFENALCO VALLE E.P.S.	705	191477	8.16	368.19
EPS S.O.S. S.A. - EPS SERVICIO OCCIDENTAL DE SALUD S.A.	688	318699	7.96	215.88
COOMEVA E.P.S. S.A.	670	216469	7.76	309.53
COOSALUD E.S.S. - A.R.S COOPERATIVA EMPRESA SOLIDARIA DE SALUD Y DESARROLLO INTEGRAL	669	190642	7.74	350.92
EPS SURA	654	324333	7.57	201.64
E.P.S. SANITAS S.A.	617	193681	7.14	318.57
SALUD TOTAL S.A. ENTIDAD PROMOTORA DE SALUD	317	121491	3.67	260.92
ASMET SALUD ESS	154	25628	1.78	595.25
POLICIA NACIONAL	146	SD	1.69	SD
FONDO DE PRESTACIONES SOCIALES DEL MAGISTERIO	123	SD	1.41	SD
FONDO DE PASIVO SOCIAL DE LOS FERROCARRILES NALES	107	5115	1.24	2091.89
MEDIMAS EPS S.A.S	78	61717	0.90	126.38
FUERZAS MILITARES	65	SD	0.75	SD
SERVICIO MEDICO DE LA UNIVERSIDAD DEL VALLE	43	SD	0.50	SD
AIC-EPH-I - ASOCIACION INDIGENA DEL CAUCA AIC-EPH-I	39	SD	0.22	SD
COMPENSAR E.P.S.	12	SD	0.14	SD
ECOPETROL	10	SD	0.12	SD
FAMISANAR LTDA. E.P.S.	10	SD	0.12	SD
MALLAMAS EPS INDIGENA	9	SD	0.10	SD
PPNA	3	SD	0.03	SD
SALUD COLPATRIA E.P.S.	2	SD	0.02	SD
CAPRECOM	1	SD	0.01	SD
CONVIDA - A.R.S CONVIDA	1	SD	0.01	SD
SALUDVIDA S.A. EPS -CM	1	SD	0.01	SD
SAVIA SALUD E.P.S.	1	SD	0.01	SD

Fuente: Cali SSPM-Salud Pública-Grupo Vigilancia Epidemiológica

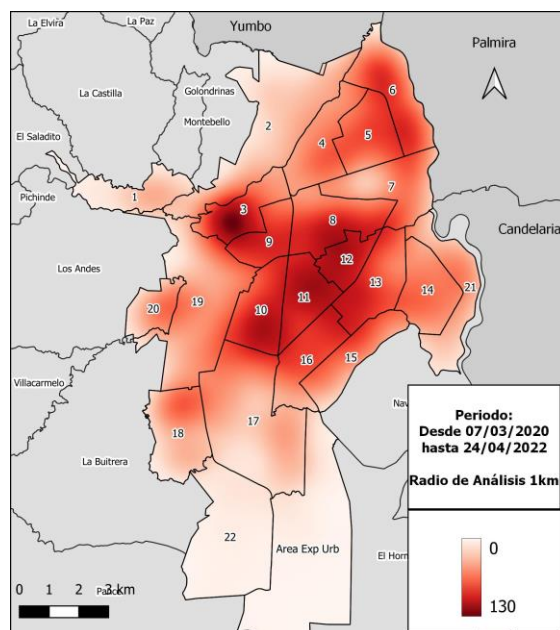
La distribución de la mortalidad según asegurador se puede evidenciar que Nueva EPS es el asegurador que más casos de mortalidad ha presentado, (n=1805); de cada 100 defunciones que se reportan 20,9 se encuentran afiliados a esta EAPB y la tasa de mortalidad es de 944,58 defunciones por 100.000 afiliados.

Mapa 3. Distribución de la tasa de Mortalidad Covid19 Por Comunas en Cali hasta el 24 de abril 2022



La distribución de la mortalidad por sitio de residencia evidencia que la comuna 17 es la que más casos presenta con 578 fallecimientos por COVID-19, y de la misma manera, las comunas de las zonas Centro y Ladera se ubican como las que más casos de mortalidad aportan a la ciudad, de cada 100 muertes 22,5 y 22,8 vivían en estas zonas respectivamente; según la tasa de mortalidad la comuna 2 es la que presenta la tasa más alta con 2115,0 defunciones x100.000 habitantes.

Mapa 4. Distribución de la densidad de fallecidos, Covid-19 por comunas de Cali



La mortalidad según la institución donde fallece revela que el 8,7 % de las defunciones se reportaron en Clínica Nuestra, le sigue Clínica Nueva Rafael Uribe Uribe con 8,5 % y Clínica DESA 8 %; es preciso tener en cuenta que para que los pacientes acudan a una u otra institución depende de la red prestadora de servicios de la EPS donde se encuentren afiliados.

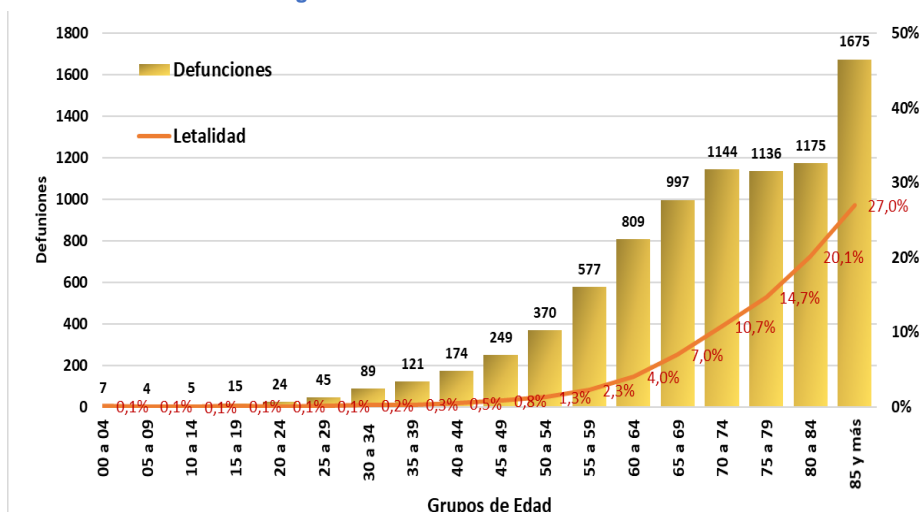
**Tabla 8. Distribución de la Mortalidad Covid19- Por IPS
Cali al 26 abril de 2022**

IPS	Casos	Porcentaje
SOCIEDAD N.S.D.R. S.A. - CLINICA NUESTRA	754	8,7
CLINICA NUEVA RAFAEL URIBE URIBE SAS	734	8,5
CLINICA DESA S.A.S	693	8,0
FUNDACION VALLE DEL ULLI	645	7,5
CLINICA NUEVA DE CALI SAS SEDE LA QUINTA	582	6,7
E.S.E. HOSPITAL UNIVERSITARIO DEL VALLE EVARISTO GARCIA EMPRESA SOCIAL DEL ESTADO	523	6,0
CENTRO MEDICO IMBANACO CMI	457	5,3
CLINICA NUESTRA SEÑORA DE LOS REMEDIOS	423	4,9
FABILLI LTDA - CLINICA COLOMBIANA ES	373	4,3
CLINICA COISANITAS S.A. SEBASTIAN DEL BELCAZAR	333	3,8
CLINICA DE OCCIDENTE	320	3,7
CLINICA REY DAVID	316	3,7
E.S.E. RED DE SALUD DEL ORIENTE EMPRESA SOCIAL DEL ESTADO HOSPITAL CARLOS HOLMES TRUJILLO	297	3,4
E.S.E. HOSPITAL DEPARTAMENTAL MARIO CORREA RENGIFO	186	2,1
CLINICA LOS FARALLONES S.A SEDE CARRERA 46	169	2,0
CLINICA VERSALLES S.A.	157	1,8
CLINICA CRISTO REY CALI S.A.S	152	1,8
DIME CLINICA NEUROCARDIO VASCULAR S.A.	148	1,7
COOESSANAR IPS SAN JUAN DE DIOS	98	1,1
MEDIVALLE SAS	93	1,1
E.S.E. RED DE SALUD DEL NORTE EMPRESA SOCIAL DEL ESTADO HOSPITAL JOAQUIN PAZ BORRERO	92	1,1
E.S.E. RED DE SALUD DEL CENTRO EMPRESA SOCIAL DEL ESTADO HOSPITAL PRIMITIVO IGLESIAS	89	1,0
HOSPITAL ISAIAS DUARTE CANCINO EMPRESA SOCIAL DEL ESTADO	81	0,9
CLINICA AMIGA	68	0,8
RECUPERAR S.A. IPS - 3	56	0,6
MEDISIS SAS	54	0,6
SECCIONAL SANIDAD VALLE POLICIA NACIONAL SEDE TEQUENDAMA	51	0,6
CENTRO DERMATOLOGICO DE CALI Y ESPECIALIDADES QUIRURGICAS	48	0,6
PROVIDA FARMACEUTICA SAS - CLINICA ESENSA	48	0,6
HOSPITAL SAN JUAN DE DIOS	44	0,5
SERVICIOS DE SALUD IPS SURAMERICANA S.A. - IPS SURA PASO ANCHO CALI	40	0,5
E.S.E. RED DE SALUD DE LADERA EMPRESA SOCIAL DEL ESTADO HOSPITAL CAÑAVERALEJO	39	0,5
E.S.E. HOSPITAL CARLOS CARMONA MONTOYA IPS	34	0,4
IPS SANTAS CENTRO MEDICO UNIDAD DE URGENCIAS CALI	31	0,4
WOLIND CLINIC S.A.S	26	0,3
CENTRO DE SALUD SILOE	26	0,3
CLINICA VALLE SALUD SAN FERNANDO S.A.S	16	0,2
CUIDARTE EN CASA S.A.	12	0,1
UCI DUMIAN LOS CHORROS	7	0,1
CENTRAL CARE CALI	6	0,1
MEDICA COLOMBIA	2	0,0
SANTANGEL CONSULTA EXTERNA	2	0,0
SERVICIOS DE SALUD IPS SURAMERICANA S.A. - IPS SURA LA FLORA CALI	1	0,0

Fuente: Cali SSPM-Salud Pública-Grupo Vigilancia Epidemiológica

La tendencia de la tasa de letalidad muestra un crecimiento exponencial, en las primeras edades el riesgo es mucho menor al promedio de ciudad y en la medida que aumenta la edad se incrementa el riesgo de muerte, esta situación se correlaciona con la presencia de enfermedades crónicas no transmisibles, las cuales aumentan con la edad. Las medidas de prevención se deben priorizar en la población adulta mayor, específicamente en edades de 60 y más años.

**Gráfico 7. Letalidad de COVID-19 por grupos de edad
Santiago de Cali: 01 de marzo de 2020 a 26 abril 2022**



El Programa de Pruebas, Rastreo y Aislamiento Selectivo Sostenible - PRASS es un programa Nacional, complementario a las estrategias de seguimiento de casos y contactos que se desarrollan a través de la vigilancia en salud pública rutinaria, tiene como objetivo disminuir la velocidad de contagio y la propagación del coronavirus COVID-19 rompiendo la cadena de transmisión, las entidades encargadas del desarrollo de dicho programa son el ente territorial en este casos el distrito de Cali y las entidades encargadas del aseguramiento en salud.

El monitoreo de las acciones establecidas en el programa se realizará mediante indicadores que permitan verificar el cumplimiento de la implementación de cada uno de los frentes del PRASS, dentro de las fuentes de datos para obtener la información se encuentran SegCovid-19 a continuación de presentan los indicadores de seguimiento, rastreo y aislamiento de las 11 aseguradoras con mayor número de casos reportados.

Tabla 9. Indicadores PRASS - Cali del 26 Marzo al 26 Abril del 2022.

Asegurador	Seguimiento			Rastreo			Aislamiento		
	Casos con seguimiento	Total general	% de casos con seguimiento	Casos con contactos registrados	Porcentaje de contactos registrados	Promedio de contactos por caso	Número de casos con Aislamiento	% de casos con Aislamiento	
SURAMERICANA	275	275	<div><div></div></div> 100%	194	<div><div></div></div> 2,1%	1,4	3	<div><div></div></div> 1%	
E.P.S. SANITAS S.A.	173	173	<div><div></div></div> 100%	61	<div><div></div></div> 2,2%	2,8	173	<div><div></div></div> 100%	
SALUD TOTAL EPS-S S.A.	92	92	<div><div></div></div> 100%	0	<div><div></div></div> 0,0%	0,0	92	<div><div></div></div> 100%	
ASMET SALUD E.S.S	71	71	<div><div></div></div> 100%	4	<div><div></div></div> 1,5%	17,8	67	<div><div></div></div> 94%	
EMSSANAR E.S.S	49	49	<div><div></div></div> 100%	0	<div><div></div></div> 0,0%	0,0	47	<div><div></div></div> 96%	
COMFENALCO VALLE	41	41	<div><div></div></div> 100%	0	<div><div></div></div> 0,0%	0,0	41	<div><div></div></div> 100%	
S.O.S.	37	37	<div><div></div></div> 100%	4	<div><div></div></div> 1,0%	9,3	23	<div><div></div></div> 62%	
NUEVA EPS S.A.	24	24	<div><div></div></div> 100%	0	<div><div></div></div> 0,0%	0,0	9	<div><div></div></div> 38%	
FAMISANAR LTDA. CAFAM - COL	13	13	<div><div></div></div> 100%	5	<div><div></div></div> 1,6%	2,6	4	<div><div></div></div> 31%	
A.I.C. EPSI	3	3	<div><div></div></div> 100%	0	<div><div></div></div> 0,0%	0,0	3	<div><div></div></div> 100%	
ECOOPSOS	2	2	<div><div></div></div> 100%	27	<div><div></div></div> 2,2%	0,1	1	<div><div></div></div> 50%	

Fuente: Segcovid corte 26 abril 2022