



ALCALDÍA DE
SANTIAGO DE CALI
SECRETARÍA DE SALUD PÚBLICA

PLAN DE CONTINGENCIA PARA PREVENCIÓN Y MITIGACION DE LOS POTENCIALES EFECTOS EN EL SECTOR SALUD ANTE LAS ELECCIONES DE PRESIDENTE Y CONGRESO 2022.



JORGE IVÁN OSPINA GÓMEZ
Alcalde Santiago de Cali

MIYERLANDI TORRES AGREDO
Secretaria de Salud Pública Municipal

YANET VELEZ JARAMILLO
Subsecretaria de Protección de la Salud y prestación de Servicios.



Calle 4B N° 36-00 San Fernando
Teléfono: 5541030 www.cali.gov.co



ALCALDÍA DE
SANTIAGO DE CALI
SECRETARÍA DE SALUD PÚBLICA

Elaboración y Consolidación:

Guillermo Velasco Echeverry.MD.PhD.

Grupo Gestión Integral de Riesgo en Emergencias y Atención de Desastres en Salud.

Lina María Calderón

CRUE Municipal

Milton Moreno Sandoval

Contratista. Grupo Gestión Integral de Riesgo en Emergencias y Atención de Desastres en Salud.

Luz Adily Medina Vivas

Contratista Especializado. Grupo Gestión Integral de Riesgo en Emergencias y Atención de Desastres en Salud.

Jonathan Flórez Franco

Contratista. Grupo Gestión Integral de Riesgo en Emergencias y Atención de Desastres en Salud.

Paola Andrea Ramírez Aponte.

Contratista. Grupo Gestión Integral de Riesgo en Emergencias y Atención de Desastres en Salud.

Gloria A. Alarcón Silva

Auxiliar Área de la Salud. Grupo Gestión Integral de Riesgo en Emergencias y Atención de Desastres en Salud.

Christian Valens

Contratista. Grupo Gestión Integral de Riesgo en Emergencias y Atención de Desastres en Salud.



Calle 4B N° 36-00 San Fernando
Teléfono: 5541030 www.cali.gov.co



ALCALDÍA DE
SANTIAGO DE CALI
SECRETARÍA DE SALUD PÚBLICA

Plan por Grupo Según Responsabilidad.

Doris Tejeda

Subsecretario de Promoción Prevención y Producción Social de la Salud

Jorge Holguín

Responsable Epidemiología y Vigilancia Epidemiológica

Tito Bravo

Responsable Área de Salud Ambiental

Cristian Bedoya.

Responsable Grupo Aseguramiento y Desarrollo de Servicios

Eldin Pinto Solano

Grupo Epidemiología y Salud Pública

Marcelo Carmona

Profesional Universitario. Área Comunicaciones.

Liliana Alarcón

Responsable Programa Ampliado de Inmunización PAI



Calle 4B N° 36-00 San Fernando
Teléfono: 5541030 www.cali.gov.co



Contenido

| | |
|--|----|
| 1. JUSTIFICACION | 5 |
| 2. INTRODUCCION | 7 |
| 3-. GENERALIDADES | 9 |
| 4. OBJETIVOS | 9 |
| 4.1 Objetivo General | 9 |
| 4.2 Objetivos Específicos..... | 10 |
| 5-. IDENTIFICACIÓN DE LOS RIESGOS Y AMENAZAS | 10 |
| 5.1 Factores de Riesgo Generales. | 10 |
| 5.2-. Análisis de Riesgos para la Salud de la Población:..... | 10 |
| 5.3-. RIESGOS PARA LOS SERVICIOS. | 11 |
| 5.4-. RECOMENDACIONES..... | 11 |
| 6. CAPACIDAD DE RESPUESTA..... | 13 |
| 7. ACCIONES DE RESPUESTA | 14 |
| 8. ACTIVACIÓN DEL PLAN/ALERTA –ALARMA..... | 15 |
| 9. ORGANIZACIÓN PARA LA RESPUESTA..... | 16 |
| 9.1-. Organización intersectorial | 16 |
| 10-. ACCIONES DE LA SECRETARÍA DE SALUD PÚBLICA MUNICIPAL | 20 |
| 10.1 ACCIONES ÁREA SALUD AMBIENTAL | 20 |
| 10.2 Acciones Vigilancia en Salud Pública..... | 21 |
| 10.3 ACCIONES GRUPO DE GESTIÓN DEL RIESGO EN SALUD Y ATENCIÓN DE DESASTRES;..... | 25 |
| 11-. ANEXOS | 26 |
| 12 REFERENCIAS | 41 |





1. JUSTIFICACION

LAS CAMPAÑAS ELECTORALES EN LA NUEVA SOCIEDAD DE LA INFORMACIÓN Y EL CONOCIMIENTO

“Las campañas electorales son procesos intensos de proselitismo y cortejo de los electores, que realizan los partidos y sus candidatos, en la búsqueda de los votos de los ciudadanos. Como parte sustancial de los sistemas democráticos, toda campaña busca construir mayorías electorales estables y afianzar la legitimidad social, que es el sustento de todo sistema democrático.

Las campañas electorales, son instrumentos legitimadores del poder por antonomasia, que si bien son propios de los sistemas de cuño democrático, son también utilizados en otros sistemas políticos, con el fin de legitimar a las elites gobernantes. De esta manera, bajo los sistemas totalitarios y autoritarios, también, se impulsan campañas electorales, aunque bajo patrones conductuales muy distintos a los existentes en sistemas democráticos, ya que se constituyen básicamente en ritos protocolarios para el acceso al poder público, alejados de lo que es una real competencia y "disputa civilizada" por los espacios de representación pública.

A través de la historia, las campañas electorales han pasado por diferentes etapas. En un principio, bajo sociedades agrícolas las campañas fueron los medios para que mayoritariamente las masas de campesinos y jornaleros agrícolas canalizaran sus demandas apoyando a caudillos y líderes regionales carismáticos, quienes gobernaban bajo esquemas caciquiles de fuerte estirpe pre democrático. En sociedades industriales, las campañas se caracterizaron por la movilización electoral de obreros, trabajadores agrícolas e integrantes de las clases medias, bajo esquemas clientelares y populistas. Eran procesos cuasi-autoritarios, enmascarados como democráticos, con un bajo nivel de competencia y de movilización electoral autónoma.

A partir de los cambios en las estructuras económicas y políticas de la década de los ochentas en América Latina, así como a la nueva revolución tecnológica, se generó una nueva sociedad sustentada en la información, las comunicaciones y el conocimiento, misma que en varios países de la región está aún en proceso de construcción.

Este tipo de sociedad de la información y el conocimiento ha generado cambios profundos en la forma como se accede, controla, ejerce y reproduce el poder público, ya que como lo señalara Manuel Castells (1997), la generación, el procesamiento y la transmisión de la información se convierten en las fuentes de la productividad y el





ALCALDÍA DE
SANTIAGO DE CALI
SECRETARÍA DE SALUD PÚBLICA

poder, debido a las nuevas condiciones tecnológicas que surgen en este período histórico.

Bajo esta nueva realidad, las campañas electorales, en sistemas democráticos, han experimentado distintos cambios, ya sea en la forma de conceptualizarse, organizarse, financiarse, hacer proselitismo, o bien, en la manera de comunicarse y movilizar al electorado. Estos cambios son producto, también, de las transformaciones sociales y políticas de los últimos años, que han generado un ciudadano dotado de mayor información, con más educación y conocimientos sobre los aspectos político electoral y más conectado, a través de distintos dispositivos tecnológicos, con el mundo y sus tendencias políticas e ideológicas.”¹

¹ ELECCIONES 2022

Tomado el 26 de enero de 2022 de la página web SCIELO.COM, artículo “Las campañas electorales en la nueva sociedad de la información y conocimiento”, escrito en agosto 2021 por Andrés Valdez Zepeda-
http://www.scielo.org.mx/scielo.php?script=sci_arttext&pid=S0185-16162010000200009



2. INTRODUCCION

ELECCIONES 2022: ¿REAFIRMAR O CAMBIAR EL RUMBO DE COLOMBIA?

Las elecciones para Congreso y Presidencia de la República serán, a no dudarlo, el principal hecho político de 2022. No solo por la forma en que pueda cambiar el mapa político y partidista, sino porque es claro que los candidatos y coaliciones que pujan por la sucesión de Iván Duque y la primacía parlamentaria tienen marcadas diferencias sobre el modelo y rumbo del país a partir del 7 de agosto.

A diferencia de los comicios generales de las últimas dos décadas, en los que existía polarización alrededor de cómo solucionar el conflicto armado, ya fuera por la vía de la fuerza militar o la negociación política, en las elecciones del año que comienza ese es un aspecto que no está entre las prioridades, pese a que hay un evidente rebrote de la violencia regional a manos de grupos armados ilegales y el debate en torno a los puntos altos y bajos del acuerdo de paz firmado en 2016 se mantiene.

En ese orden de ideas, cuando los colombianos asistan a las urnas este 13 de marzo (comicios para Senado y Cámara así como votación de las consultas de las coaliciones interpartidistas para escoger candidato único a la Casa de Nariño) al igual que el 29 de mayo (primera vuelta de elecciones presidenciales) y el 19 de junio (segunda vuelta), no solo estarán escogiendo a los 296 integrantes del Legislativo y al nuevo Presidente y Vicepresidente del país, sino que decidirán si Colombia debe mantenerse en el sendero político, económico, social e institucional que hoy transita o si tendrá que cambiar de rumbo en muchos de estos aspectos prioritarios.

Pero el reto no se limita única y exclusivamente a la decisión crucial que debe tomarse al emitir cada voto, sino que también está condicionado por el escenario inédito en que deberán hacerlo los 38.863.281 ciudadanos habilitados para sufragar (al tenor de la última actualización del censo electoral el pasado 14 de diciembre).

Esto último porque las elecciones generales se realizarán teniendo como telón de fondo una crisis de magnitudes nunca antes vistas, como lo es la pandemia del covid-19, que tiene al país en emergencia sanitaria, económica y social desde marzo de 2020.

Una crisis que, como principal consecuencia política, ha marcado más de la mitad del actual mandato presidencial y que comenzando este 2022 continúa siendo el principal tema de la agenda gubernamental, sobre todo por el pico de la variante Ómicron y la movilización de todo el aparato estatal para hacerle frente.





ALCALDÍA DE
SANTIAGO DE CALI
SECRETARÍA DE SALUD PÚBLICA

Es innegable que la pandemia ha condicionado todo el accionar político, económico, social e institucional del país como ninguna otra problemática en Colombia, pese a las dimensiones del conflicto armado, el narcotráfico y la corrupción en sus épocas más críticas.

A hoy es más que evidente que las actuales Presidencia y Congreso poco se han podido desmarcar del plan de contingencia sanitario, e incluso queda claro que sus respectivas agendas de cierre, en los escasos meses que les restan, estarán focalizadas en la evolución de la amenaza pandémica.²

² ELECCIONES 2022

Tomado el 14 de febrero de 2022 de la página web [elnuevosiglo.com](https://www.elnuevosiglo.com), sección redacción política”, artículo “Elecciones 2022: ¿reafirmar o cambiar el rumbo de Colombia?” escrito el 2 de enero de 2022- <https://www.elnuevosiglo.com.co/articulos/12-30-2021-elecciones-2022-reafirmar-o-cambiar-el-rumbo-de-colombia>





3- . GENERALIDADES.

“LAS NOVEDADES EN LAS ELECCIONES DE CONGRESO 2022”

El 2022 será un año importante para la democracia del país, pues los colombianos elegirán sus representantes en el Congreso de la República para el período 2022-2026 y al próximo Presidente de la República.

El primer gran compromiso será, precisamente, el 13 de marzo, día en el que los votantes deberán elegir entre 2.835 candidatos: 934, que conforman las 25 listas, que buscan una curul en el Senado; 1.498, que conforman 328 listas, que buscan una curul en la Cámara. Además, en cuanto a las 16 Circunscripciones Transitorias Especiales de Paz que tendrán curules en la Cámara de Representantes, quedaron finalmente inscritos 403 candidatos, que conforman 203 listas.

Alexander Vega Rocha, registrador Nacional del Estado Civil, destacó que por primera vez en toda la historia electoral del país, los candidatos se inscribieron virtualmente, mediante autenticación biométrica facial que equivale a la firma electrónica o manuscrita, un hecho inédito en este tipo de ejercicios democráticos. “La Registraduría del siglo XXI continuará poniendo al alcance de candidatos y electores herramientas tecnológicas que contribuyan al fortalecimiento de nuestra democracia”³

4. OBJETIVOS

4.1 Objetivo General

Integrar el Sistema de salud para la atención articulada y oportuna en los diferentes niveles de atención antes, durante y después de la realización de la Jornada Electoral del 13 de Marzo para Congreso y el 29 de Mayo de 2022 para Presidente, en toda la Red hospitalaria, optimizando los recursos existentes, y definiendo un plan articulado de prevención, para situaciones de Emergencias y Desastres.

³ ELECCIONES 2022

Tomado el 24 de enero de 2022 de la página oficial de la revista semana, artículo “LAS NOVEDADES EN LAS ELECCIONES DE CONGRESO 2022” escrito el 28 de diciembre de 2021- <https://www.semana.com/hablan-las-marcas/articulo/las-novedades-en-las-elecciones-de-congreso-2022/202120/>





4.2 Objetivos Específicos.

- Integrar la Red hospitalaria pública y privada del Distrito de Santiago de Cali para brindar a la población una atención oportuna y eficaz en los eventos e incidentes que se puedan presentar.
- Articular el enlace entre el Centro Regulador de Urgencias y Emergencias (CRUE), Organizadores del evento, los diferentes Organismos de socorro y el Consejo Municipal para la Gestión del Riesgo y Desastre del Municipio de Santiago de Cali.
- Facilitar el flujo de información técnica y de abordaje en salud en los diferentes puntos de actividad pública en el marco de la Jornada electoral para Congreso y Presidente, dado entre la Autoridad distrital de Gestión del Riesgo, las IPS y el Centro Regulador de Urgencias y Emergencias CRUE de Santiago de Cali.

5-. IDENTIFICACIÓN DE LOS RIESGOS Y AMENAZAS

Por las situaciones propias de los comicios electorales, potencialmente se pueden presentar situaciones que pueden alterar la vida normal y poner en riesgo la salud de la población y los servicios de salud como son:

5.1 Factores de Riesgo Generales.

- Accidentes Personales.
- Comportamientos no Adaptativos.
- Revueltas / Asonadas.
- Atentados Terroristas.
- Otros Eventos Atmosféricos (sol, tormentas eléctricas, vientos, niebla. lluvia).
- Enfermedades transmitidas por fómites.
- Poca o difícil accesibilidad para vehículos de emergencia a sitios específicos de afluencia de público.

5.2-. Análisis de Riesgos para la Salud de la Población:

- Aumento del contagio por COVID-19 por aglomeración de personas en sitios de aglomeración de personas y/o uso inadecuado de las medidas de bioseguridad.
- Reagudización de enfermedades crónicas.
- Insolaciones y traumas en piel por el exceso de exposición al sol.
- Lesiones causadas por caídas y otro origen de trauma.





- Lesiones por discusiones durante la participación en las actividades propias de los comicios electorales.
- Lesiones secundarias a hurtos en lugares de alta afluencia de público.
- Deshidratación por la prolongada exposición al sol.
- Afectación emocional propia o familiar, por pérdida de menores de edad y/o adultos en lugares de afluencia masiva donde se desarrollen actividades propias de los comicios electorales.
- Problemas respiratorios asociados a dificultad para respirar por asfixia por aglomeración de personas.
- Accidentes de tránsito en puestos de votación.
- Deterioro en el ecosistema por instalación de puestos de ventas de alimentos y bebidas, además del inadecuado manejo sus residuos.
- Intoxicaciones.

5.3-. RIESGOS PARA LOS SERVICIOS.

- Congestión en las salas de UCI, UCIN, y cuidados intensivos por el aumento de pacientes con Dx de contagio de COVID-19.
- Saturación de pacientes producto de accidentes masivos durante el día de elecciones.
- Falta de oportunidad en la atención en salud en los servicios y no respuesta oportuna de eventos adversos por desconocimiento de la cadena de llamado y líneas de atención y mando.
- Retraso en el diagnóstico por falta, error o desconocimiento de identificación del paciente.
- Atención de pacientes en masa.
- Aumento en el gasto de insumos y medicamentos de uso intrahospitalario.
- Déficit de recurso humano.
- Obstrucción de las vías de acceso hacia las Instituciones de salud.
- Poca adherencia a los protocolos de atención en cuanto a enfermedades de interés en salud priorizados.
- Poca adherencia a canales de notificación oportuna.

5.4-. RECOMENDACIONES

Es importante tomar medidas de previsión, prevención y planificación ante actividades donde se concentrará un número importante de personas ya sea organizadas previamente o espontáneas.





¿QUÉ HACER ANTES?

Usar siempre tapabocas.

- Tener especial cuidado con niños/as, personas mayores o personas con alguna discapacidad.
- Evalúe la conveniencia de asistir a eventos o lugares donde considere que pueda existir peligro.
- Informar a algún familiar o persona allegada sobre su desplazamiento a sitios de votación y el lugar donde se desarrollará.
- Asistir bien alimentado e hidratado. Llevar agua en envase plástico.
- Vestir ropa cómoda. En caso de concentraciones al aire libre, llevar lo necesario para protegerse del calor, la lluvia o el frío.
- Usar calzado apropiado, generalmente cerrado. En los accidentes durante concentraciones masivas de personas, el mayor número de heridas se produce en los pies.
- En caso de seguir un tratamiento médico, llevar la medicación.
- Portar documento de identidad. En caso de asistir con menores, preparar una ficha con los datos personales y al menos un teléfono de contacto y asegurarse de que lo lleven en un bolsillo o similar. Hacer lo mismo con personas discapacitadas.
- Si se concurre en grupo, acordar previamente con los demás integrantes un punto de encuentro dentro del lugar de votación y otro punto fuera del lugar a una distancia mayor a 200 metros, por si se dispersan o extravían.
- Nunca olvidar su carnet de la EPS/ medicina Prepaga o Sisben. Al respecto, si bien la atención de urgencias es obligatoria para todos en Colombia; tener estos documentos lo facilita.

¿QUÉ HACER DURANTE?

Usar siempre tapabocas.

- Al llegar al lugar, observe si cumple con las condiciones mínimas de seguridad para permanecer allí.
- Una vez dentro del recinto, observe, averigüe sobre las vías de evacuación o puertas de salida previstas por la organización, ubicación de puestos sanitarios o de equipos de extinción de incendios.
- En caso de tener menores a cargo, no separarse de ellos. Llevar en brazos o de la mano a los más pequeños.





- No portar objetos peligrosos como envases de vidrio, recipientes metálicos, objetos corto punzantes, bengalas u otros. No exhibir símbolos o emblemas que impliquen, por su significado, una incitación a la violencia.
- No descuidar los objetos personales.
- Estar atento a las indicaciones del personal de seguridad y de la organización.
- En caso de emergencia, evite entrar en pánico, tranquilícese y trate de calmar a las personas que están a su alrededor.
- En caso de una evacuación de emergencia, dirigirse con calma a la salida más próxima. Procurar no retroceder, empujar, correr o gritar. Todo ello puede provocar alarma y reacciones peligrosas. Cumplir las directrices de los servicios de emergencia o de personal adecuado sin interferir en las tareas de socorro.
- Al finalizar, salga calmad(o) a y ordenadamente del lugar. No permanezca en sitios de votación, no permanezca en salidas de evacuación, o mesas dispuestas para ejercer el derecho al voto.

6. CAPACIDAD DE RESPUESTA

En el distrito de Santiago de Cali, se cuenta con una Logística institucional de coordinación del sector salud, la cual permite una respuesta articulada en situaciones de emergencia o desastre.

Tabla. Capacidades de coordinación y respuesta institucional.

| INSTITUCIÓN | RECURSO | DESCRIPCIÓN |
|--|---|--|
| Secretaría de Salud Pública Distrital. | Comité de Urgencias y Emergencias en Salud | Instancia de coordinación y toma de decisiones de las acciones del sector salud en el Municipio de Santiago de Cali, frente a los riesgos presentes para situaciones de Emergencias y desastres en Cali. Conformado por los Referentes principales de la institución, así como por Representantes de las ESES. |
| | Grupo Gestión de Riesgo en Salud y Atención Desastres | Articula el proceso de respuesta ante Emergencias y Desastres al interior de la Secretaría de Salud Pública, así como el enlace interinstitucional con los demás integrantes del Consejo Municipal de Gestión del Riesgo y Desastres. Conformado por Profesionales, Tecnólogos y Técnicos del Área de la salud. |
| | Equipo de Respuesta Inmediata. | Realiza Vigilancia y control de los diferentes eventos de interés en Salud Pública susceptibles de causar brotes y epidemias. Instaura las medidas eficaces y eficientes de Seguimiento y control de las mismas. Compuesto por: Médicos, Epidemiólogos, Enfermeras, Profesionales Administrativos, Técnico de Saneamiento, Estadístico, Ingenieros de Sistemas, Técnicos en Salud, Auxiliares Administrativos, con |





| | | |
|--|---------------------------|---|
| | | formación y competencias en Vigilancia y Control en Salud Pública, con disponibilidad de 24 horas. |
| | Grupo de Salud Ambiental. | Encargado de la inspección vigilancia y control de los factores de riesgo sanitarios del ambiente presentes en la ciudad. Compuesto por Profesionales de Salud Ambiental, Bacteriólogos, Técnicos y Auxiliares del Área de la Salud |

7. ACCIONES DE RESPUESTA

Las acciones de respuesta frente a posibles situaciones de Emergencias o Desastres generadas por la Jornada electoral del 13 de Marzo para Congreso y el 29 de Mayo de 2022 para Presidente, están encaminadas en dos direcciones:

1. Atención a las personas.
2. Atención al ambiente.

En lo referente a la atención a las personas las acciones van encaminadas a la Prestación de servicios de salud y a la Vigilancia epidemiológica.

Tabla. Atención a las personas

| COMPONENTE | ACCIONES | RESPONSABILIDADES |
|---------------------------------------|---|--|
| ATENCIÓN PREHOSPITALARIA | Realizar la atención a personas en el sitio de la emergencia. | Todas las instituciones de atención de respuesta a emergencias y desastres están alertadas, pero en especial se destacan las entidades definidas para Socorro y rescate: Defensa Civil, Bomberos y Cruz Roja Colombiana. |
| ATENCIÓN HOSPITALARIA | <ul style="list-style-type: none"> • Realizar la atención en salud a las personas. • Reporte de atenciones a las autoridades competentes. | IPS públicas y privadas del distrito de Santiago de Cali y el Departamento del Valle del Cauca. |
| REFERENCIA Y CONTRARREFERENCIA | Realizar la referencia y contrarreferencia de personas. | Centro Regulador de Urgencias y Emergencias del Distrito asume la Coordinación general de atención de pacientes en el caso de una emergencia. |
| VIGILANCIA EPIDEMIOLÓGICA | <ul style="list-style-type: none"> • Activar el equipo de respuesta Inmediata. • Seguimiento a Eventos de Interés en Salud Pública. • Articulación con el Centro Nacional de Enlace. • Acciones de Vigilancia en Puertos y Aeropuertos. | <ul style="list-style-type: none"> • Grupo de Vigilancia Epidemiológica. Secretaria de Salud Pública Municipal. • Secretaria Departamental de Salud del Valle del Cauca. |





| | | |
|------------------------|--|---|
| SALUD AMBIENTAL | <ul style="list-style-type: none">• Realizar control y vigilancia en Establecimientos que expendan alimentos haciendo énfasis en Restaurantes, Cafeterías, Panaderías, Toma de muestras de alimentos para análisis microbiológico y fisicoquímico y garantizar la inocuidad.• Realizar acciones de Control y vigilancia en Escenarios deportivos en Sitios de votación.• Realizar acciones de Control y vigilancia de la calidad del agua para consumo humano y para uso recreativo.• Realizar acciones de Coordinación intersectorial para el control de aguas residuales, residuos sólidos y otros riesgos.• Realizar acciones de control roedores de zoonosis y de vectores en los hoteles, sitios turísticos y demás áreas de ciudad.• Realizar acciones de control en sitios emblemáticos y turísticos de la ciudad para disminuir riesgos que puedan afectar a la población y a turistas. | AREA DE SALUD AMBIENTAL UNIDADES EJECUTORAS DE SANEAMIENTO CENTRO DE ZONOSIS PROGRAMA CONTROL VECTORES LABORATORIO DE SALUD PÚBLICA. |
|------------------------|--|---|

8. ACTIVACIÓN DEL PLAN/ALERTA -ALARMA

Frente a la activación del plan, la Jornada Electoral del 13 de Marzo para Congreso y el 29 de Mayo de 2022 para Presidente, las Secretarías de Salud Distrital de Santiago de Cali y Departamental del Valle del Cauca emitirán una Alerta Amarilla, con el fin de dar las directrices en cuanto a alistamiento, preparación, coordinación y atención de las posibles situaciones de Emergencia o Desastre que puedan presentarse en ocasión de la Jornada Electoral para Congreso y Presidente.

En caso de una situación de Emergencia o Desastre, la Alarma de activación general del plan será direccionada por la Secretaria de Gestión de Riesgo, emergencias y Desastres-SGRED; y para efectos del Sector salud este proceso será coordinado por el Centro Regulador de Urgencias y Emergencias distrital –CRUE, en articulación con la Secretaria de Salud Publica Distrital de Santiago de Cali, con el objetivo de garantizar la atención en salud a las personas.





Tabla. Responsabilidades en la activación del plan.

| Acción | Responsable |
|---|--|
| Emitir Alerta Amarilla a la Red de salud de Cali. | Secretaría de Salud Pública Distrital Cali. |
| Notificación sobre situaciones de riesgo. | Todas las instituciones participantes y comunidad. |
| Activación del Plan de Emergencias en los escenarios de votación. | Puesto de Mando Unificado (PMU) Instalado por la Administración Municipal y organización de los Comicios Electorales 2022. |
| Activación del Plan General de Emergencias para el evento en la Ciudad. | Secretaria de Gestión de Riesgo, emergencias y Desastres-SGRED. |
| Activación del Plan de Emergencias Sector Salud del Municipio de Santiago de Cali. | Secretaría de Salud Pública Distrital Cali. |
| Alertar Red hospitalaria y de Traslado para situaciones de Emergencia y Desastre, en caso de una situación grave. | Centro Regulador de Urgencias y Emergencias de Cali. |

9 .ORGANIZACIÓN PARA LA RESPUESTA

Con el propósito de garantizar la adecuada y oportuna prestación de los servicios de salud a las comunidades afectadas, se han identificado dos escenarios de operación para dar respuesta al Plan de Operativo formulado.

9.1- . Organización intersectorial

Como se entiende, el manejo integral de cualquier situación de salud que amerite un cuidado particular está en cabeza de la Secretaria de Salud Pública Distrital. Pero solamente en una condición y según consideración del alcalde o secretario de salud pública se articulara el sector salud con todos los demás organismos que conforman la Secretaria para la Gestión del Riesgo y Desastres.



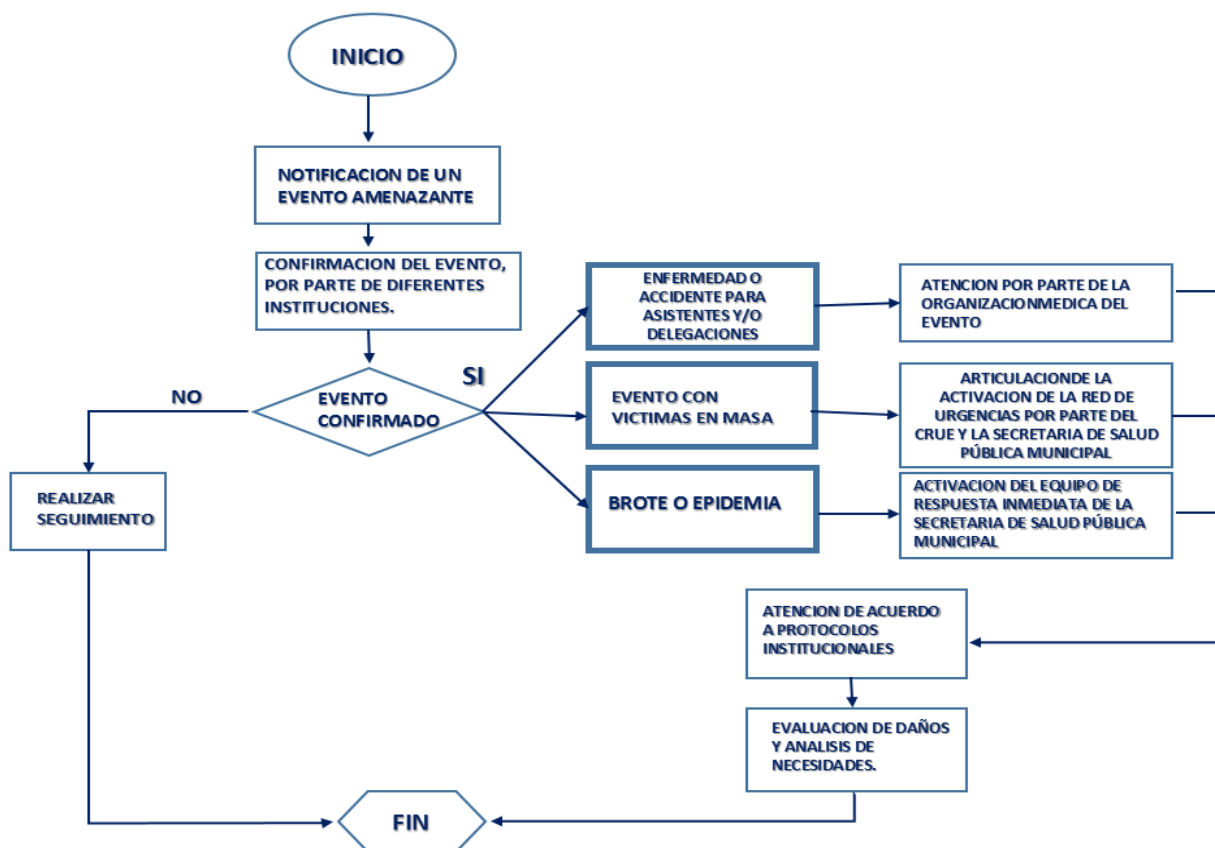


La coordinación de la respuesta ante situaciones de emergencia o desastre se realiza a través de la Secretaría Municipal para la Gestión de Riesgo y Desastres quien determina la instalación de un Puesto de Mando Unificado – PMU ya sea por orden del Alcalde o del Coordinador de la Secretaría para la Gestión de Riesgo y Desastres.

El PMU como instancia de mando, coordinación y control de las operaciones en caso de emergencia, se rige por las decisiones tomadas en conjunto, sin perjuicio de las competencias específicas que cada institución tenga de acuerdo a la situación presentada.

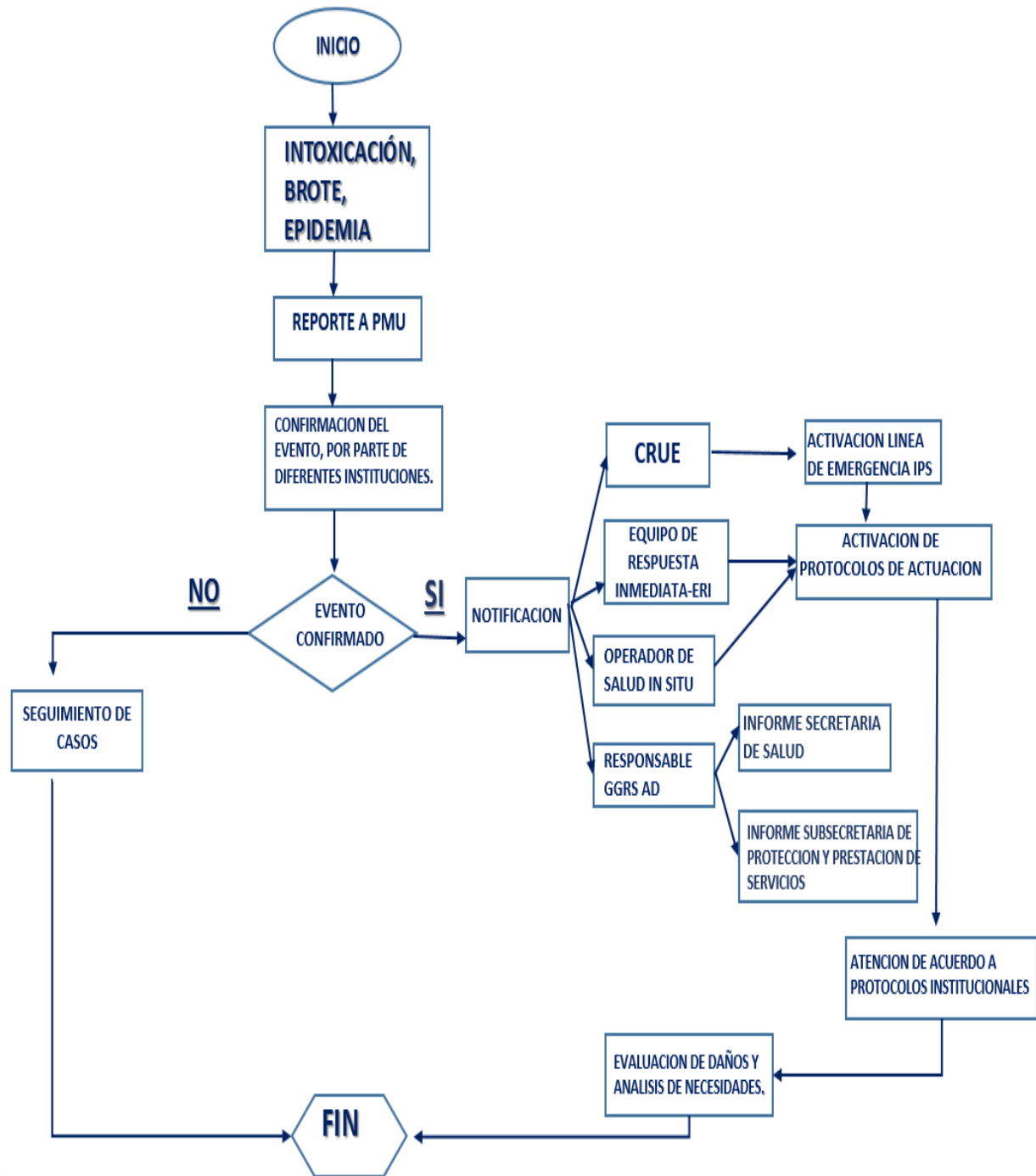
Para el caso de la Secretaría de Salud Pública Distrital de Santiago de Cali, su función principal en el PMU, es la asesoría técnica y articulación sectorial para garantizar las condiciones de salubridad mediante la inspección, vigilancia y control de las condiciones higiénico-sanitarias, así como la coordinación del sector salud (IPS públicas y privadas, ambulancias y centrales de comunicaciones), articular con el Centro Regulator de Urgencias y Emergencias de Cali y la red de prestadores.

ACTIVACIÓN DEL PLAN.



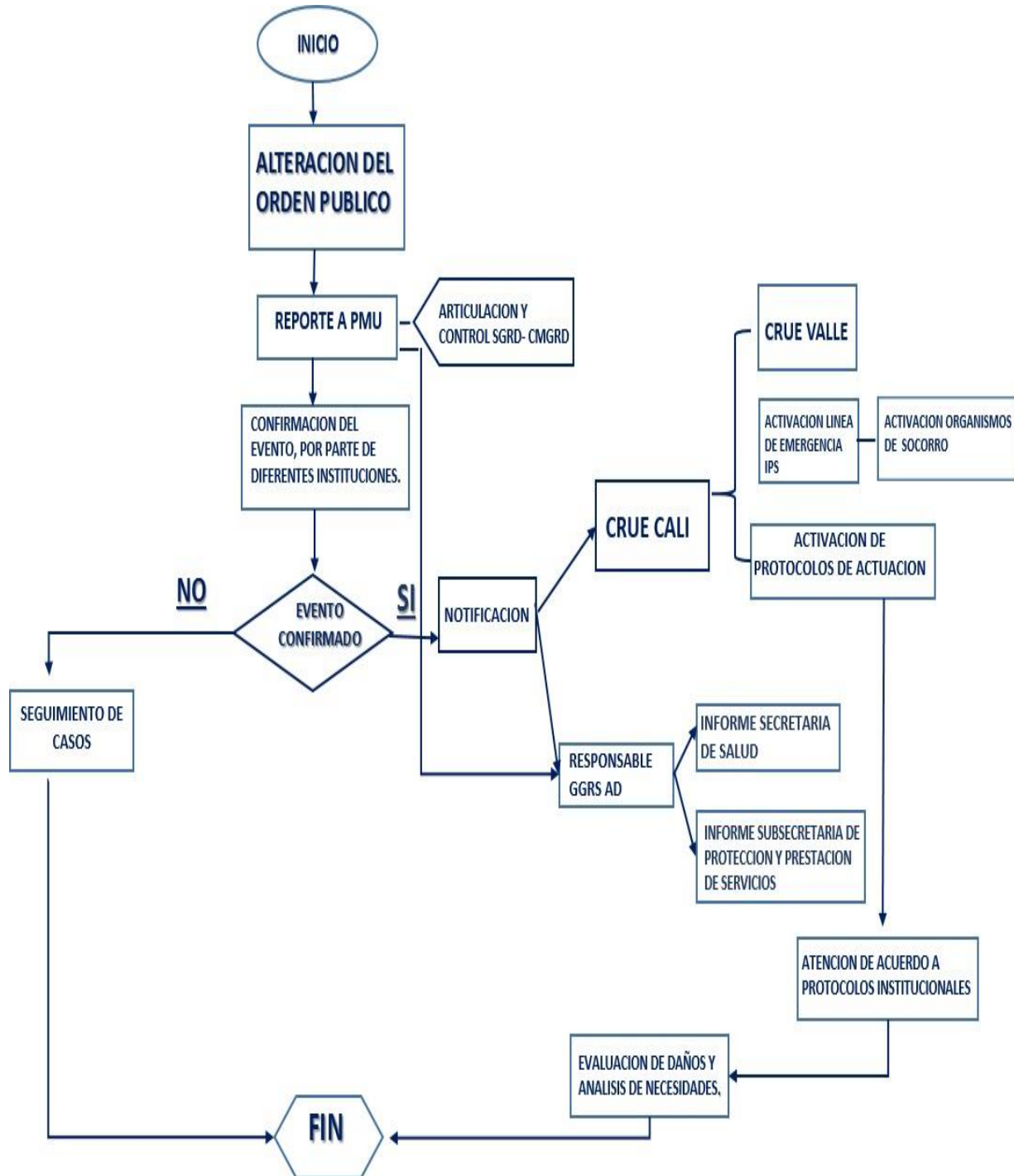


FLUJOGRAMA ACTIVACIÓN POR INTOXICACIÓN, BROTE, EPIDEMIA





FLUJOGRAMA ACTIVACIÓN POR ALTERACIÓN DEL ORDEN PÚBLICO.





10-. ACCIONES DE LA SECRETARÍA DE SALUD PÚBLICA DISTRITAL.

10.1 ACCIONES ÁREA SALUD AMBIENTAL

El Área de Salud Ambiental cuenta con un inventario de los recursos disponibles en sus diferentes componentes (humanos, físicos y de infraestructura, financieros, profesionales, técnicos y tecnológicos) y cuenta con la capacidad de respuesta para atender los casos de eventos adversos que se puedan presentar por la comercialización, venta, expendio y manipulación de alimentos y bebidas, de acuerdo con los escenarios de afectación previstos.

En el marco de su competencia desarrollará las siguientes actividades:

- Participación en las reuniones intersectoriales de coordinación convocadas por la Administración Municipal y los organizadores del evento para realizar los ajustes al Plan de Contingencia formulado.
- Establecer un equipo interdisciplinario responsable de establecer acciones de seguridad sanitaria durante el desarrollo del evento.
- Establecer un Plan Operativo donde se visualicen las funciones y responsabilidades del Área de Salud Ambiental, en el manejo de eventos masivos y aglomeraciones en zonas priorizadas.
- Realizar actividades conjuntas de promoción y prevención en Salud Pública con las entidades involucradas de elaborar, instaurar, organizar y ejecutar los Planes de Contingencia, principalmente en lo relacionado con los eventos priorizados (Enfermedades Inmunoprevenibles, Enfermedades Transmitidas por Alimentos, Enfermedades de Transmisión Vectorial, Infecciones de Transmisión Sexual).
- Caracterizar los lugares de riesgo para la posible presentación de los eventos relacionados, teniendo en cuenta: Sectores turísticos o con mayor afluencia de visitantes y residentes, Establecimientos para el consumo de alimentos o bebidas alcohólicas (incluye: sitios de venta ambulante y hoteles), Zonas de aglomeraciones públicas, Estadios.
- Fortalecer las acciones de inspección, vigilancia y control sanitario del agua para consumo humano, alimentos y disposición adecuada de residuos sólidos.
- Monitoreo sistemático de establecimientos destinados al consumo de alimentos, bebidas alcohólicas, establecimientos destinados al turismo sexual y estético.
- Realizar la vigilancia de la calidad físico químico y microbiológico de alimentos y





bebidas que se expendan en los escenarios de afectación determinados.

- Realizar acciones de Inspección, vigilancia y control vectorial para la identificación de criaderos, recolección de inservibles, intervención física del medio en zonas priorizadas a intervenir y efectuar manejo integral del riesgo de ETV, de acuerdo con lo establecido en la estrategia de Gestión Integrada- EGI.
- Realizar la consolidación y análisis de la información resultante de la implementación de las acciones del Plan de acción formulado.
- Evaluar la implementación y utilidad de los documentos, instrumentos y herramientas diseñadas para la consolidación, seguimiento y monitoreo del evento.

10.2 Acciones Vigilancia en Salud Pública

Dado que la coordinación general de la intensificación de las acciones de prevención, vigilancia y control de los eventos de interés en salud pública a riesgo de presentarse por la movilización de personas, es competencia del municipio definir los siguientes lineamientos de obligatorio cumplimiento para lograr una acción coordinada tanto con los organizadores locales, así como con todas las entidades involucradas en elaborar, instaurar, organizar y ejecutar los planes de contingencia ante el mencionado acontecimiento.

De acuerdo con lo anterior, se establecen los siguientes lineamientos para el desarrollo de las acciones en salud pública de los eventos relacionados con la Jornada Electoral del 11 de Marzo para Congreso y el 27 de Mayo de 2018 para Presidente, los cuales se encuentran dispuestos de la siguiente manera:

Coordinación de acciones en Salud Pública con la entidad organizadora del evento masivo.

La Secretaria de Salud ha establecido un equipo interdisciplinario, que será el responsable de determinar acciones de seguridad sanitaria durante el desarrollo del evento con las siguientes estrategias a desarrollar:

1. Establecer un plan operativo donde se visualicen las funciones y responsabilidades de salud pública, en el manejo de eventos masivos y aglomeraciones en zonas priorizadas por la ciudad.
2. Establecer canales de coordinación entre la autoridad sanitaria y Las partes interesadas, en la ejecución de las acciones en salud pública establecidas en el plan operativo.





Acciones de prevención y control de riesgos ante la aparición de Eventos de Interés en Salud Pública durante la realización la Jornada Electoral del 11 de Marzo para Congreso y el 27 de Mayo de 2018 para Presidente.

1. Las acciones de prevención, vigilancia y control en salud pública, no solo deben ser implementadas o intensificadas en la ciudad sede, sino también en los municipios aledaños.
2. Activar el Equipo de Respuesta Inmediata para: Realizar vigilancia y control de los diferentes eventos de interés en salud pública susceptibles de causar brotes y epidemias, establecer las medidas de seguimiento y control de las mismas.

LISTADO DE ACTIVIDADES ESPECIFICAS EN LAS CUALES LA SECRETARÍA DE SALUD PARTICIPARA COMO ACCIÓN DE APOYO O DERIVADA DE SUS FUNCIONES.

- Disposición de un Plan de emergencia específico frente a una eventual situación de riesgo que se pueda suceder en el día de los Comicios Electorales 2018
- Evaluación de los sitios electorales.
- Preparación de entidades Públicas y Privadas en cuanto a la respuesta frente a un evento antrópico o producido por el hombre.
- Disposición de todos los vehículos de la Secretaria de Salud para apoyar el día de la votación.
- Establecimiento en el Centro Regulador de Urgencias y Emergencias del Valle – CRUE Valle - y un Punto de Mando Único en Salud donde se canalice toda la información y los registros de carácter operativo en caso de una situación de urgencias médica o en la Secretaria Municipal de Gestión del Riesgo CMGR- en caso de una emergencia o desastre.
- Se dispondrá del recurso necesario para garantizar el funcionamiento de los Centros Hospitales, Centros de Salud, así como reforzamiento operativo de todas las ambulancias de la ciudad con personal paramédico.
- Declaratoria de alerta amarilla hospitalaria de la red de prestadores públicos y privados del Municipio.





- Activación de diferentes grupos, según situación presentada.
- Articulación mediante cadena de llamado hospitalaria red pública y privada.
- Participación en el PMU instalado.
- Las acciones del PAI se describe a continuación:

ACCIONES ÁREA PROGRAMA AMPLIADO DE INMUNIZACIONES – PAI

Desde el Programa Ampliado de Inmunizaciones se acompañará el proceso con acciones de vacunación según esquema PAI vigente, al igual que vacunación COVID:

- Las 150 IPS vacunadoras dispondrán de insumos y biológicos suficiente para la atención a los usuarios
- Se realizará verificación de las condiciones básicas para la prestación del servicio de las IPS vacunadoras.
- A finales del mes de abril, llegará la vacuna contra Influenza estacional cepa 2022 con el fin de minimizar el riesgo para la población y se iniciará la vacunación para la población en riesgo: niños de 6 a 23 meses, adultos mayores de 60 años, embarazados, para población con factores de riesgo de cualquier edad y usuarios inmunocomprometidos.
- Se realizará monitoreo de vacunación casa a casa para verificar coberturas de vacunación.
- Durante el mes de abril se está llevando a cabo la Semana de Vacunación de las Américas, donde se intensifica las acciones de vacunación.

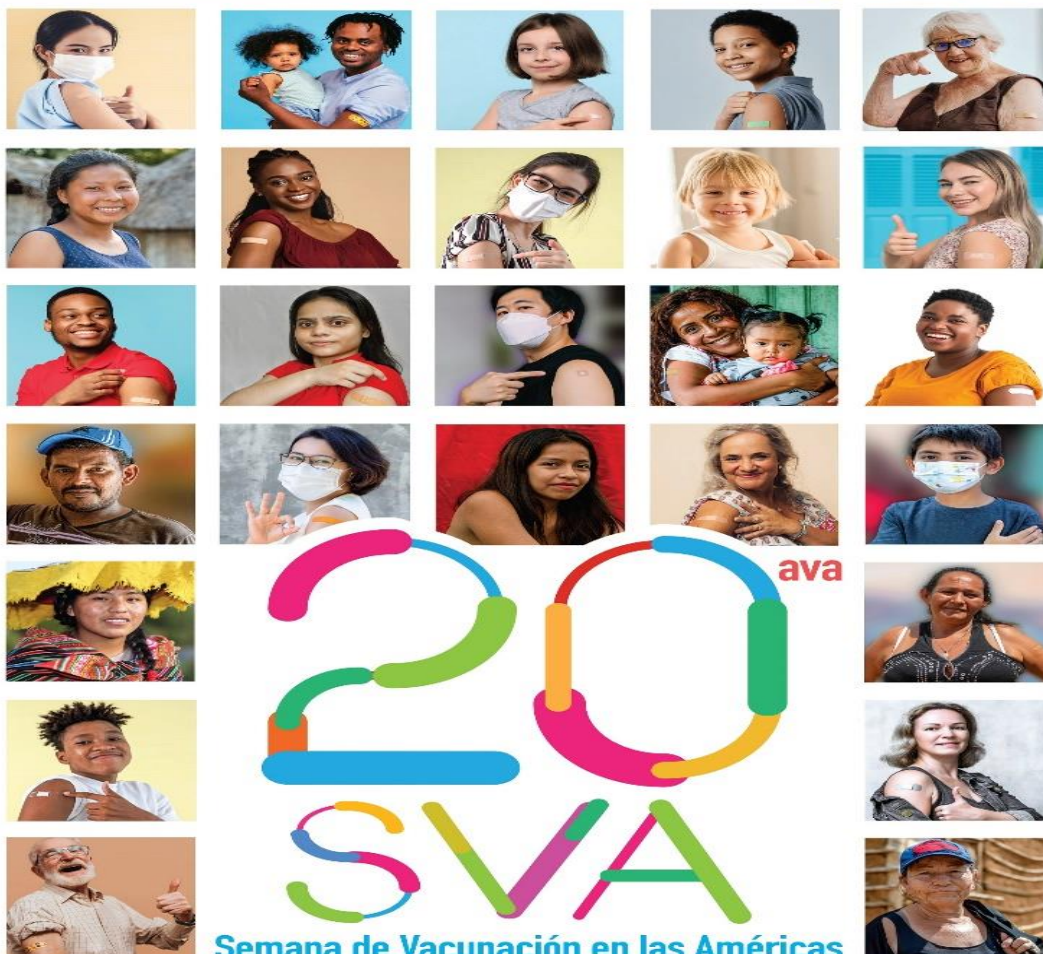
Es importante que las personas que no tienen sus esquemas completos se acerquen a recibirlo. Para los niños de 2 a 11 años la vacunación contra Sarampión Rubeola.





ALCALDÍA DE
SANTIAGO DE CALI
SECRETARÍA DE SALUD PÚBLICA

¿Estás
protegido?



#PonteTodasTusVacunas



Calle 4B N° 36-00 San Fernando
Teléfono: 5541030 www.cali.gov.co



10.3 ACCIONES GRUPO DE GESTIÓN DEL RIESGO EN SALUD Y ATENCIÓN DE DESASTRES;

- Actualizar la cadena de llamado.
- Integrar el sistema de respuesta en forma permanente con el Consejo Municipal para la Gestión del Riesgo y Desastres.
- Articular el sistema de respuesta en forma permanente con el Centro Regulador de Urgencias y Emergencias (CRUE).
- Dinamizar los procesos tendientes a la articulación de la respuesta ínter hospitalario, frente a una situación de emergencia o desastre.
- Participar en los Puestos de Mando Unificado (PMU) instalados por el Consejo Municipal para la Gestión del Riesgo y Desastre (CMGRD) ubicados en los escenarios programados con el fin de lograr una coordinación oportuna e integral.
- Servir de canal de flujo de referenciación entre el Consejo Municipal para la Gestión del Riesgo, las IPS, y la Secretaria de Salud Pública Distrital.
- Apoyar actividades de Promoción de la Salud y Prevención de la enfermedad de acuerdo a los resultados de los canales endémicos reportados por el área de Vigilancia en Salud Publica
- Disposición de un Plan de emergencia específico frente a una eventual situación de riesgo que se pueda suceder en el día de los Comicios Electorales 2022.
- Evaluación de los sitios electorales (si lo requieren).
- Preparación de entidades Públicas y Privadas en cuanto a la respuesta frente a un evento antrópico o producido por el hombre (mediante alerta amarilla).
- Declaratoria de alerta amarilla hospitalaria de la red de prestadores públicos y privados del Municipio.





ALCALDÍA DE
SANTIAGO DE CALI
SECRETARÍA DE SALUD PÚBLICA

11-. ANEXOS



Calle 4B N° 36-00 San Fernando
Teléfono: 5541030 www.cali.gov.co



ALCALDÍA DE
SANTIAGO DE CALI
SECRETARÍA DE SALUD PÚBLICA



ALCALDÍA DE
SANTIAGO DE CALI
SECRETARÍA DE SALUD PÚBLICA



Al contestar por favor cite estos datos:

Radicado No.: 202241450300002184

Fecha: 18-04-2022

TRD: 4145.030.14.71.187.000218

Rad. Padre: 202241450300002184

| | |
|------------------|--|
| Tito Bravo | Salud Ambiental. |
| Liliana Alarcón | Responsable PAI |
| Cristian Morales | Aseguramiento y Desarrollo de Servicios. |
| Jorge Holguín | Salud Pública y Vigilancia Epidemiológica. |
| Lina Calderón | CRUE Cali. |

Asunto: Aportes Plan de Contingencia Para Ola Invernal y Elecciones 2022.

Cordial Saludo,

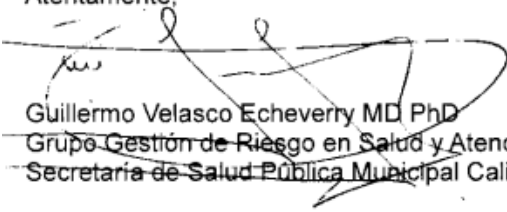
De la manera más comedida, me permito solicitar a ustedes, aportes para los planes de contingencia: "PLAN DE CONTINGENCIA PARA OLA INVERNAL Y ELECCIONES 2022" esto con el fin de recopilar los aportes de cada uno de los grupos y coordinar las acciones al interior de la Secretaría Distrital de Salud.

En el momento se está desarrollando un borrador inicial de este documento con la información ya suministrada por cada grupo en los planes de contingencia de años pasados, y quedando en espera los aportes para el presente año, de no haber cambios significativos dejaremos el plan como hasta el momento está estructurado.

Dada la premura del tiempo agradecemos hacer los aportes que consideren necesarios al documento y enviar el documento con los aportes antes del 26 de Abril del presente año.

Por favor resaltar en ROJO los aportes al plan de contingencia y remitir respuesta al presente oficio al correo milton.moreno.san@cali.gov.co.

Atentamente,


Guillermo Velasco Echeverry MD PhD
Grupo Gestión de Riesgo en Salud y Atención de Desastres.
Secretaría de Salud Pública Municipal Cali

Anexos: Planes de contingencia (2)

CC: Yanet Vélez Jaramillo- Subsecretario Protección De La Salud y Prestación De Servicios.

Proyectó y Elaboró: Milton Moreno Sandoval- Contratista
Revisó: Guillermo Velasco Echeverry - Profesional Especializado



Calle 4B N° 36-00 San Fernando
Teléfono: 5541030 www.cali.gov.co



ALCALDÍA DE
SANTIAGO DE CALI
SECRETARÍA DE SALUD PÚBLICA



ALCALDÍA DE
SANTIAGO DE CALI
SECRETARÍA DE SALUD PÚBLICA



Al contestar por favor cite estos datos:
Radicado No.: 202241450100000613
Fecha: 2022-02-23
TRD: 4145.010.21.1.914.000061
Rad. Padre: 202241450100000613

RESOLUCIÓN No. 4145.010.21.1.914.000061
(23 de febrero de 2022)

"POR EL CUAL SE DECLARA LA ALERTA AMARILLA A LA RED DE INSTITUCIONES PRESTADORAS DE SERVICIO DE SALUD DE SANTIAGO DE CALI Y DEMÁS COMPONENTES DEL SISTEMA, POR LAS ELECCIONES DE CONGRESO Y PRESIDENCIA -2022"

LA SECRETARIA DE SALUD DISTRITAL DE SANTIAGO DE CALI, en uso de sus facultades constitucionales y legales en especial las conferidas en la Ley 9 de 1979, la Ley 10 de 1990, la Ley 715 del 2001 artículo 44, 54, la Ley 1523 del 2012, el Decreto Extraordinario N° 411.0.20.0516 del 2016 numerales 1,2,7,9,10,16, 18,23,27,33 y 34, la Ley 1933 de 2018 y,

CONSIDERANDO:

Que la Constitución Nacional en el Artículo 2 preceptúa: "Son fines esenciales del Estado: servir a la comunidad, promover la prosperidad general y garantizar la efectividad de los principios, derechos y deberes consagrados en la Constitución; facilitar la participación de todos en las decisiones que los afectan y en la vida económica, política, administrativa y cultural de la Nación; defender la independencia nacional, mantener la integridad territorial y asegurar la convivencia pacífica y la vigencia de un orden justo. Las autoridades de la República están instituidas para proteger a todas las personas residentes en Colombia, en su vida, honra, bienes, creencias, y demás derechos y libertades, y para asegurar el cumplimiento de los deberes sociales del Estado y de los particulares".

Que el artículo 48 de la Constitución Política de Colombia, señala: "La Seguridad Social es un servicio público de carácter obligatorio que se prestará bajo la dirección, coordinación y control del Estado, en sujeción a los principios de eficiencia, universalidad y solidaridad, en los términos que establezca la Ley".

Que el artículo 49 de la Constitución Política de Colombia, define: "La atención de la salud y el saneamiento ambiental son servicios públicos a cargo del Estado. Se garantiza a todas las personas el acceso a los servicios de promoción, protección y recuperación de la salud. (...)".

Que en el mismo sentido, la Ley 09 de 1979 y la Ley 100 de 1993, señalan que corresponde a las direcciones territoriales de salud ejercer las funciones de inspección, vigilancia y control de la aplicación de las normas técnicas, científicas, administrativas y financieras que expide el Ministerio de Salud y Protección Social, sin perjuicio de las funciones de inspección, vigilancia y control atribuidas a las demás autoridades competentes.

Que la Ley 10 de 1990, por la cual se reorganiza el Sistema Nacional de Salud y se dictan otras disposiciones, en su artículo 1, sobre el Servicio Público de Salud, estipula que: "La prestación de los servicios de salud, en todos los niveles, es un servicio público a cargo de la Nación, gratuito en los servicios básicos para todos los habitantes del territorio nacional y administrado en asocio de las entidades territoriales, de sus entes descentralizados y de las personas privadas autorizadas, para el efecto, en los términos que establece la presente Ley. (...)".





ALCALDÍA DE
SANTIAGO DE CALI
SECRETARÍA DE SALUD PÚBLICA



Calle 4B N° 36-00 San Fernando
Teléfono: 5541030 www.cali.gov.co



ALCALDÍA DE
SANTIAGO DE CALI
SECRETARÍA DE SALUD PÚBLICA



ALCALDÍA DE
SANTIAGO DE CALI
SECRETARÍA DE SALUD PÚBLICA

**RESOLUCIÓN No. 4145.010.21.1.914.000061
(23 de febrero de 2022)**

"POR EL CUAL SE DECLARA LA ALERTA AMARILLA A LA RED DE INSTITUCIONES PRESTADORAS DE SERVICIO DE SALUD DE SANTIAGO DE CALI Y DEMÁS COMPONENTES DEL SISTEMA, POR LAS ELECCIONES DE CONGRESO Y PRESIDENCIA -2022"

Que la Ley 715 de 2001 en su artículo 54 señala: "El servicio de salud a nivel territorial deberá prestarse mediante la integración de redes que permitan la articulación de las unidades prestadoras de servicios de salud, la utilización adecuada de la oferta en salud y la racionalización del costo de las atenciones en beneficio de la población, así como la optimización de la infraestructura que la soporta. La red de servicios de salud se organizará por grados de complejidad relacionados entre sí mediante un Sistema de referencia y contrareferencia que provea las normas técnicas y administrativas con el fin de prestar al usuario servicios de salud acordes con sus necesidades, atendiendo los requerimientos de eficiencia y Oportunidad, de acuerdo con la reglamentación que para tales efectos expida el Ministerio de Salud. (...)"

Que esta misma Ley, faculta a la Secretaría de Salud Pública de Santiago de Cali, a través de las Unidades Ejecutoras de Salud Ambiental (U.E.S.A), a realizar actividades de inspección, vigilancia y control, como lo establece la resolución 1229 de 2013 a (de) los objetos (sujetos) de interés sanitario.

Que en virtud a lo dispuesto en el Decreto 780 de 2016, que compila el Decreto 3518 de 2006, el cual, crea y reglamenta el Sistema de Vigilancia en Salud Pública, Siviigila, para la provisión por las IPS, en forma sistemática y oportuna, de información sobre la dinámica de los eventos Interés en Salud Pública que afecten o puedan afectar la salud de la población, y debe ser entregada según sea requerida por la Secretaría de Salud; señala las funciones de las Direcciones Departamentales y Distritales de Salud, en relación con el Sistema enunciado y determina que para garantizar el desarrollo y operación sostenida y coordinada del Sistema, la Nación y las direcciones territoriales de salud en sus áreas de jurisdicción, deberán organizar la Red de Vigilancia en Salud Pública, integrando a las entidades que de acuerdo con los modelos de vigilancia, tienen competencia u obligaciones en el sistema.

Que en virtud a lo dispuesto en la Resolución 1220 del 2010 del Ministerio de la Protección Social, se establecen las condiciones y requisitos para la organización, operación funcionamiento de los Centros Reguladores de Urgencias, Emergencias y Desastres (C.R.U.E), en concordancia con la Resolución 0926 de 2017 del Ministerio de Salud y Protección Social, el Señor Alcalde de Santiago de Cali expidió el Decreto 4112.010.20.0074 de 2018, para garantizar el desarrollo y operación del sistema de emergencias Médicas – S.E.M y establecer las condiciones y requisitos para la organización operación y funcionamiento del Centro Regulador de Urgencias, emergencias y Desastres—C.R.U.E de Santiago de Cali.

Que la Ley 1523 de 2012, por la cual se adopta la política nacional de gestión del riesgo de desastres establece el Sistema Nacional de Gestión del Riesgo de Desastres y se dictan otras disposiciones, señala en su artículo 2, De la responsabilidad: "La gestión del riesgo es responsabilidad de todas las autoridades y de los habitantes del territorio colombiano. En cumplimiento de esta responsabilidad, las entidades públicas, privadas y comunitarias desarrollarán y ejecutarán los procesos





ALCALDÍA DE
SANTIAGO DE CALI
SECRETARÍA DE SALUD PÚBLICA



Calle 4B N° 36-00 San Fernando
Teléfono: 5541030 www.cali.gov.co



ALCALDÍA DE
SANTIAGO DE CALI
SECRETARÍA DE SALUD PÚBLICA



ALCALDÍA DE
SANTIAGO DE CALI
SECRETARÍA DE SALUD PÚBLICA

**RESOLUCIÓN No. 4145.010.21.1.914.000061
(23 de febrero de 2022)**

"POR EL CUAL SE DECLARA LA ALERTA AMARILLA A LA RED DE INSTITUCIONES PRESTADORAS DE SERVICIO DE SALUD DE SANTIAGO DE CALI Y DEMÁS COMPONENTES DEL SISTEMA, POR LAS ELECCIONES DE CONGRESO Y PRESIDENCIA -2022"

de gestión del riesgo, entendiéndose: conocimiento del riesgo, reducción del riesgo y manejo de desastres, en el marco de sus competencias, su ámbito de actuación y su jurisdicción, como componentes del Sistema Nacional de Gestión del Riesgo de Desastres".

Que la Ley Estatutaria en Salud 1751 de 2015 establece en el artículo 2, que el derecho a la salud es autónomo e irrenunciable en lo individual y en lo colectivo y que conforme con el artículo 49 de la Constitución Política, su prestación como servicio público esencial obligatorio, se ejecuta bajo la indelegable dirección, supervisión, organización, regulación, coordinación y control del Estado.

Que el Decreto Extraordinario 411.0.20.0516 de 2016, en el artículo 139, establece las funciones de la Secretaría de Salud Pública de Santiago de Cali en los numerales 1, 2, 7, 9, 10, 18, 23, 27, 33 y específicamente en el numeral 34 la facultad para coordinar la integración de las redes de servicios de salud públicas y privadas en el Distrito Especial de Santiago de Cali; para el desarrollo de los planes preventivos, de mitigación y superación de las emergencias y desastres; sin que esto implique asumir costos de entidades diferentes a las distritales.

Que el Decreto Municipal 411.0.20.0609 de 2016, tiene por objeto regular la atención pre-hospitalaria para personas que requieren atención en vía y/o espacio público, a través del servicio de transporte especial de pacientes en Santiago de Cali.

Que el Ministerio de Salud emitió el Decreto N.º 1408 de 2021, que tiene como objeto impartir instrucciones en virtud de la emergencia sanitaria generada por la pandemia del coronavirus COVID-19 y en su artículo 2.º adiciona en los protocolos de bioseguridad, la presentación obligatoria del carnet de vacunación contra el covid-19 y el distanciamiento social prudente en espacios cerrados.

Que la Vigilancia en Salud Pública (V.S.P) detecta, identifica y recolecta información que permite el análisis y comprensión de las situaciones en salud definidas como prioritarias para el país; las cuales, están soportadas en la normatividad vigente que define las responsabilidades de cada uno de los actores del sistema. Las autoridades sanitarias, con base en la información generada por la vigilancia en salud pública, formularán las recomendaciones científicas y técnicas que los responsables de la vigilancia y control epidemiológico deben aplicar para la prevención y control de los problemas de salud de la población.

Que el calendario electoral establecido en el país para este año, presenta como fechas las siguientes: domingo 13 de Marzo de 2022: votaciones para la elección del Congreso de la





ALCALDÍA DE
SANTIAGO DE CALI
SECRETARÍA DE SALUD PÚBLICA



Calle 4B N° 36-00 San Fernando
Teléfono: 5541030 www.cali.gov.co



RESOLUCIÓN No. 4145.010.21.1.914.000061
(23 de febrero de 2022)

"POR EL CUAL SE DECLARA LA ALERTA AMARILLA A LA RED DE INSTITUCIONES PRESTADORAS DE SERVICIO DE SALUD DE SANTIAGO DE CALI Y DEMÁS COMPONENTES DEL SISTEMA, POR LAS ELECCIONES DE CONGRESO Y PRESIDENCIA -2022"

República 2022, domingo 29 de Mayo de 2022: Votación para la elección presidencial en Colombia y domingo 19 de Junio de 2022: Segunda vuelta para la elección presidencial si fuese necesario; por lo tanto, dichas jornadas electorales, comportan la presencia de diferentes factores generadores de riesgo, determinados por las concentraciones masivas de público, así como de potenciales situaciones de alteración de orden público teniendo en cuenta la situación política del país.

Que teniendo en cuenta los antecedentes en años inmediatamente anteriores, como los actos presentados en el Paro Nacional del año 2019 y 2021, donde se presentaron daños en la infraestructura de la ciudad, así como lesionados por actos de vandalismo, riñas y violencia y en este año 2022, los atentados a la fuerza pública en diferentes lugares del país con lesionados que han debido atenderse en IPS con diferentes niveles de complejidad, exigiendo además, disponer de todos los tipos sanguíneos y hemoderivados en los bancos de sangre de las ciudades; de tal manera, que se garantice el suministro de sangre y componentes de manera segura, oportuna y suficiente de acuerdo con las necesidades y riesgos de la ciudad durante este periodo.

Que se hace necesario garantizar el funcionamiento de la Red Hospitalaria de Urgencias; en la cual, se interrelacionan todos los niveles de atención en salud de Santiago de Cali y del Departamento del Valle del Cauca, con el nodo central constituido por el (Centro Regulador de Urgencias y Emergencias) C.R.U.E de Santiago de Cali y Centro regulador de urgencias del Departamento del Valle, con el objeto de regular la referencia y contrarreferencia de pacientes, entre los diferentes niveles de atención, en situaciones de urgencias, emergencia o desastre garantizando la optimización de la atención y eficiencia del sistema.

Que se hace necesario declarar la ALERTA AMARILLA en Santiago de Cali en el Sector Salud; lo cual incluye: entidades públicas y privadas que presten atención de servicios de urgencias en los diferentes niveles: Hospitalario, Clínicas, Centros y Puestos de Salud, entidades que presten el servicio de traslado de pacientes, grupos de epidemiología de las diferentes ESES e IPS y el Grupo de Respuesta Inmediata de la Secretaría de Salud Pública, con el fin de garantizar la prestación de los servicios de salud a la población caleña y/o visitante con eficiencia y oportunidad en Santiago de Cali.

Por lo anteriormente expuesto,





RESOLUCIÓN No. 4145.010.21.1.914.000061
(23 de febrero de 2022)

"POR EL CUAL SE DECLARA LA ALERTA AMARILLA A LA RED DE INSTITUCIONES PRESTADORAS DE SERVICIO DE SALUD DE SANTIAGO DE CALI Y DEMÁS COMPONENTES DEL SISTEMA, POR LAS ELECCIONES DE CONGRESO Y PRESIDENCIA -2022"

RESUELVE:

Artículo Primero: Declárese en Santiago de Cali, la ALERTA AMARILLA en Salud en toda la Red Hospitalaria, Pública y Privada, desde las 18:00 horas del día 10 de marzo de 2022 y hasta las 06:00 horas el 14 de marzo de 2022 inclusive y desde las 18:00 horas del 26 de mayo de 2022 hasta las 06:00 horas del día 30 de mayo de 2022 e igualmente desde las 18:00 horas del día 16 de junio hasta las 06:00 horas del día 20 de junio 2022.

Artículo segundo: Como consecuencia de la ALERTA AMARILLA todas las Instituciones prestadoras de servicios de salud, públicas y privadas, deberán durante la declaratoria:

1. Elaborar, implementar y socializar los planes de Contingencia diseñados en cada Institución para este periodo en particular.
2. Definir en la Institución Prestadora de Salud la activación del mecanismo de respuesta mediante el Comité Hospitalario de Emergencias.
3. Actualizar la cadena de mando, de acuerdo a la información previamente suministrada a las Secretarías de Salud, teniendo en cuenta los periodos de vacaciones, tiempos suplementarios de reposición del personal de los servicios de salud y administrativo, incapacidades, entre otros y suministrar la información de cualquier cambio a las autoridades de salud.
4. Actualizar la cadena de llamado en cada servicio de las diferentes IPS y al menos en dos puntos de enlace de la misma con la cadena de mando central de la Institución.
5. Establecer un área física segura equipada, protegida y de acceso fácil con capacidad operativa inmediata para la coordinación de la Respuesta (Centro de operaciones de emergencias), dando particular atención a la gestión de comunicación interna y externa.
6. Verificar la articulación de los equipos médicos en los servicios de urgencias, con las diferentes EPS y los servicios de traslado de pacientes y de suministros e insumos médico-quirúrgicos.
7. Garantizar la permanencia y disponibilidad del personal clave para la atención de los diferentes servicios. Considerar personal crítico y establecer una alternativa





RESOLUCIÓN No. 4145.010.21.1.914.000061
(23 de febrero de 2022)

"POR EL CUAL SE DECLARA LA ALERTA AMARILLA A LA RED DE INSTITUCIONES PRESTADORAS DE SERVICIO DE SALUD DE SANTIAGO DE CALI Y DEMÁS COMPONENTES DEL SISTEMA, POR LAS ELECCIONES DE CONGRESO Y PRESIDENCIA -2022"

de reemplazo alterno en caso de incapacidad.

8. Asegurar el bienestar y seguridad del personal durante la atención, incluyendo el seguimiento y acompañamiento del personal expuesto mediante la implementación del Sistema de Gestión de Seguridad y Salud en el Trabajo.

9. Actualizar la lista de teléfonos de los "Stake Holders" (entidades relacionadas interna y externamente para atender una emergencia) de la entidad (personal interno y entidades). En particular los servicios de urgencias de las I.P.S, E.A.P.B (especialmente centrales de referencia) y las empresas que prestan servicios de traslado asistencial de pacientes deben tener a mano los diferentes canales de comunicación del Centro Regulador de Urgencias y Emergencias C.R.U.E. de Santiago de Cali, línea fija 4865555 opción 3 mensajes Vía WhatsApp a los móviles 3174303331 o 3004033490; la aplicación zello 300 4033490, la Línea del equipo de Respuesta Inmediata (ERI), Distrital: 3185657879 y CRUE Departamental, 3104684009, 6206820.

10. Establecer articulación y comunicación con el Centro Regulador de Urgencias y Emergencias de Santiago de Cali, a los números mencionados en el numeral 9.

11. Revisar vínculos operativos con entidades del sector, para lograr en caso necesario "apoyo técnico o de servicios".

12. Estandarizar procedimientos para recoger, verificar y validar datos e información de la emergencia y contar con el personal capacitado.

13. Realizar "Triage inteligente" que permita la identificación rápida de pacientes que presenten sintomatología asociada a las enfermedades consideradas eventos de interés en salud pública priorizados para la vigilancia en eventos masivos o en el domicilio como: COVID 19, Infección respiratoria aguda Grave (IRAG), Dengue Grave, Sarampión, Rubéola, Enfermedades transmitidas por alimentos-ETAS, Intoxicaciones químicas (burundanga). Considerar dentro de este concepto, la orientación hacia espacios de consulta externa o de urgencias independiente de la unidad de urgencias como tal.

14. Definir las zonas de expansión hospitalaria para la atención de la población ante una mayor demanda del servicio, asociada a la potencial materialización de algún evento homólogo (Emergencia Paralela) durante este periodo. Considerar en





ALCALDÍA DE
SANTIAGO DE CALI
SECRETARÍA DE SALUD PÚBLICA



ALCALDÍA DE
SANTIAGO DE CALI
SECRETARÍA DE SALUD PÚBLICA

**RESOLUCIÓN No. 4145.010.21.1.914.000061
(23 de febrero de 2022)**

"POR EL CUAL SE DECLARA LA ALERTA AMARILLA A LA RED DE INSTITUCIONES PRESTADORAS DE SERVICIO DE SALUD DE SANTIAGO DE CALI Y DEMÁS COMPONENTES DEL SISTEMA, POR LAS ELECCIONES DE CONGRESO Y PRESIDENCIA -2022"

la zona de expansión personal de salud, equipos e insumos necesarios.

15. Verificar las condiciones del sistema de referencia y contra referencia hospitalaria; incluyendo las especialidades con las cuales cuentan, su disponibilidad de camas (por especialidad), Unidad de cuidados intensivos UCI, Unidad de Cuidados intermedios UCIM, disponibilidad de hemoderivados y la red de ambulancias.

16. Los diferentes bancos de sangre de la ciudad deben revisar su cadena de llamado interna y verificar permanentemente su stock para garantizar un volumen de respuesta de acuerdo a una potencial demanda de los diferentes tipos de sangre. Se les solicita realizar el reporte de stock de hemocomponentes a través de la plataforma SIHEVI.

17. Las empresas que presten el servicio de transporte asistencial de pacientes, deberán informarse de los dispositivos de flujo vial establecidos por el tránsito para lograr una garantía en la movilidad; tanto en la entrada, como de salida de una o varias ambulancias en caso de situaciones críticas por bloqueo u otros, que demoren el traslado de pacientes. Se les enfatiza al personal de las ambulancias reportarse al CRUE de Santiago de Cali al inicio del turno con el propósito de contar con la disponibilidad del recurso prehospitario en la ciudad; de igual manera, se determina establecer comunicación de manera inmediata al CRUE cuando vayan a prestar sus servicios ante situaciones de urgencia o emergencia, en vía pública, atención domiciliaria o accidentes de tránsito, a través de los canales oficiales definidos, tales como la línea fija 4865555 opción 3, mensajes vía WhatsApp a los números 300 4033490, 317 4303331 o por medio de la aplicación Zello 300 4033490, con el fin de informar la condición clínica del paciente o lesionados derivados de los eventos ya señalados y solicitar el direccionamiento por parte del CRUE para la atención de estos casos ante la IPS.

18. Las IPS deben suministrar contacto efectivo y permanente para la obtención de información oportuna al ERI y a los referentes de la Secretaría de Salud Pública de Santiago de Cali que requieran acceso a historias clínicas e información pertinente en la investigación epidemiológica del paciente y de su seguimiento.

19. Las IPS con servicios de urgencias deben realizar el reporte de los eventos de interés en salud pública -EISP priorizados atendidos, en forma inmediata en el SIVIGILA 4.0, a través de la ficha de notificación del evento correspondiente; para





RESOLUCIÓN No. 4145.010.21.1.914.000061
(23 de febrero de 2022)

"POR EL CUAL SE DECLARA LA ALERTA AMARILLA A LA RED DE INSTITUCIONES PRESTADORAS DE SERVICIO DE SALUD DE SANTIAGO DE CALI Y DEMÁS COMPONENTES DEL SISTEMA, POR LAS ELECCIONES DE CONGRESO Y PRESIDENCIA -2022"

así tener la información en tiempo real y poder iniciar las acciones de investigación epidemiológica de campo. Durante el periodo de la Alerta Amarilla la gerencia de las IPS debe establecer un plan de contingencia, para realizar notificación oportuna de los eventos priorizados; según lineamientos del Instituto nacional de salud. Todas las inquietudes serán resueltas por el Equipo de respuesta inmediata ERI-línea Distrital: 3185657879.

20. Las IPS deben reforzar el reporte de la disponibilidad de camas conforme al link dispuesto para ello por parte de la Secretaría de Salud de Santiago de Cali.

21. En el momento de ingresar a las IPS personas lesionadas relacionadas con los señalados eventos, las mismas deben ser reportadas en el link: <https://salud1.cali.gov.co:8502/produccion/siconpla/pec/>

22. La Secretaría de Salud Pública Santiago de Cali, podrá disponer en forma independiente o en compañía de la Secretaría Departamental de Salud del Valle de un equipo permanente, que en cualquier momento verificará el estado y condiciones de los planes de emergencias, contingencia y condiciones generales de refuerzo de los servicios.

23. Garantizar la existencia de jabón o alcohol glicerinado en todos los baños y entradas de la Institución, al igual que toallas desechables y bolsas plásticas distintivas para su disposición, que garanticen la orientación hacia desechos hospitalarios.

24. Considerar dentro del concepto de TRIAGE Inteligente, la orientación hacia espacios de consulta externa o de urgencias independiente de la unidad de urgencias como tal.

25. Cumplir estrictamente con las normas de bioseguridad orientadas a la prevención del COVID 19 : Tapabocas, lavado de manos, distanciamiento social prudente en espacios cerrados y la presentación obligatoria del carnet de vacunación contra el covid-19.

Artículo tercero: Estar atentos a la designación realizada por la Registraduría Nacional del Estado Civil, del personal del hospital como jurado de votación y de haber sido estos seleccionados, realizar el trámite respectivo ante la registraduría Nacional del estado Civil, enviando copia a la secretaria de Salud Pública, para hacer el seguimiento respectivo.





ALCALDÍA DE
SANTIAGO DE CALI
SECRETARÍA DE SALUD PÚBLICA



ALCALDÍA DE
SANTIAGO DE CALI
SECRETARÍA DE SALUD PÚBLICA

RESOLUCIÓN No. 4145.010.21.1.914.000061
(23 de febrero de 2022)

"POR EL CUAL SE DECLARA LA ALERTA AMARILLA A LA RED DE INSTITUCIONES PRESTADORAS DE SERVICIO DE SALUD DE SANTIAGO DE CALI Y DEMÁS COMPONENTES DEL SISTEMA, POR LAS ELECCIONES DE CONGRESO Y PRESIDENCIA -2022"

Artículo cuarto: La presente Resolución rige a partir de la fecha de su publicación y tiene vigencia desde las 18:00 horas del día 10 de Marzo de 2022 y hasta las 06:00 horas el 14 de Marzo de 2022 inclusive y desde las 18:00 horas del 26 de Mayo de 2022 hasta las 06:00 horas del día 30 de Mayo de 2022 e igualmente desde las 18:00 horas del día 16 de Junio hasta las 06:00 horas del día 20 de Junio 2022.

COMUNÍQUESE Y CÚMPLASE

Dado en Santiago de Cali, a los veintitrés (23) días del mes de febrero de dos mil veintidós (2022)


MYERLANDI TORRES AGREDO V.
Secretaria de Salud Pública de Santiago de Cali

Proyectó: Guillermo Velasco Echeverry- Profesional Especializado, Lina María Calderón Muñoz- Profesional Universitario, Esperanza Blandón – Contratista, Rosa Claudia Rosero- Contratista, Paola Andrea Ramírez Aponte-Contratista.
Elaboró: Paola Andrea Ramírez Aponte-Contratista, Guillermo Velasco Echeverry, Profesional Especializado.
Revisó: Yanet Vélez Jaramillo - Subsecretaría de Protección de la Salud y Prestación de Servicios,
Doris Tejeda- Subsecretaría de Promoción, Prevención y Producción Social de la Salud,
Lucero Rengifo- Contratista,
Katherine Trujillo – Contratista.



Calle 4B N° 36-00 San Fernando
Teléfono: 5541030 www.cali.gov.co



ALCALDÍA DE
SANTIAGO DE CALI
SECRETARÍA DE SALUD PÚBLICA



ALCALDÍA DE
SANTIAGO DE CALI
SECRETARÍA DE SEGURIDAD
Y JUSTICIA

202241610100019894

Al contestar por favor cite estos datos:

Radicado No.: 202241610100019894

Fecha: 2022-05-04

TRD: 4161.010.15.2.187.001989

Rad. Padre: 202241610100019894

MIYERLANDI TORRES AGREDO.
Secretaria de Despacho
SECRETARIA DE SALUD PUBLICA DE CALI.

**ASUNTO: Solicitud Plan de Contingencia Elecciones a la Presidencia de la Republica
Año 2022**

Cordial Saludo,

Atendiendo los comicios que se aproximan el día 29 de mayo del 2022, elecciones presidenciales, dentro del marco del Decreto No. 4112.010.20.0630 de Septiembre del 2021 "Por el cual se conforma la Comisión para la coordinación y seguimiento de los procesos electorales.." , los actores que conforman el comité, dentro de sus competencias misionales, deberán presentar a los integrantes, invitados y representantes de los partidos y/o movimientos políticos, el plan de contingencia a las diferentes posibles circunstancia.

Descendiendo de lo anterior, se requiere para el próximo comité de seguimiento electoral, como fecha tentativa el día 23 de mayo del 2022 a las 2:00 pm en salón Andrés Caicedo – Jairo Varela, presentar las acciones y/o medidas de prevención.

Atentamente,

DIEGO FERNEY SÁNCHEZ PATIÑO
Jefe Unidad de Apoyo a la Gestión
Coordinador Comité de Apoyo Logístico
Secretaría De Seguridad Y Justicia

Proyectó / elaboró: Juan Camilo Martínez Valencia – Contratista
Revisó: Vanessa Victoria – Contratista

Centro Administrativo Municipal CAM – Calle 10N # 4-76 Of. 401 Edificio Guzman. B/Granada
www.cali.gov.co



Calle 4B N° 36-00 San Fernando
Teléfono: 5541030 www.cali.gov.co



12 REFERENCIAS

- 1-. Velasco G, & col (2017). Modelo técnico para presentar planes de emergencias en secretarías de Salud municipales.
- 2-. Velasco G, & col (2017). Plan Sectorial de emergencias. Alcaldía de Santiago de Cali. Grupo de Gestión del riesgo en salud y atención de desastres.
- 3-. ELECCIONES 2022
Tomado el 26 de enero de 2022 de la página web SCIELO.COM, artículo “Las campañas electorales en la nueva sociedad de la información y conocimiento”, escrito en agosto 2021 por Andrés Valdez Zepeda-
http://www.scielo.org.mx/scielo.php?script=sci_arttext&pid=S0185-16162010000200009
- 4-. ELECCIONES 2022
Tomado el 14 de febrero de 2022 de la página web elnuevosiglo.com, sección redacción política”, artículo “Elecciones 2022: ¿reafirmar o cambiar el rumbo de Colombia2 escrito el 2 de enero de 2022- <https://www.elnuevosiglo.com.co/articulos/12-30-2021-elecciones-2022-reafirmar-o-cambiar-el-rumbo-de-colombia>
- 5-. ELECCIONES 2022
Tomado el 24 de enero de 2022 de la página oficial de la revista semana, artículo “LAS NOVEDADES EN LAS ELECCIONES DE CONGRESO 2022” escrito el 28 de diciembre de 2021- <https://www.semana.com/hablan-las-marcas/articulo/las-novedades-en-las-elecciones-de-congreso-2022/202120/>

