



**ALCALDÍA DE
SANTIAGO DE CALI**
SECRETARÍA DE DESARROLLO
TERRITORIAL Y PARTICIPACIÓN
CIUDADANA

ALCALDÍA DE SANTIAGO DE CALI
SECRETARIA DE DESARROLLO TERRITORIAL Y PARTICIPACIÓN CIUDADANA

INFORME BRIGADA SOCIAL Y DE SERVICIOS
COMUNA 2
SECTOR ALTO MENGA

MUNICIPIO DE SANTIAGO DE CALI
17 DE MAYO DE 2017



ALCALDÍA DE
SANTIAGO DE CALI
SECRETARÍA DE DESARROLLO
TERRITORIAL Y PARTICIPACIÓN
CIUDADANA

SECRETARÍA DE DESARROLLO TERRITORIAL Y PARTICIPACIÓN CIUDADANA

ARMANDO ARISTIZABAL RAMIREZ - **SECRETARIO**
ALEXANDER RINCON VELEZ - **SUBSECRETARIO**
SANTOS GUERRA - **ASESOR**
LUIS FERNANDO VALLEJO - **ASESOR**

COORDINADOR BRIGADA SOCIAL Y DE SERVICIOS
ROBERTO CARLOS RÍOS BUSTAMANTE

ANÁLISIS Y ESTADÍSTICAS BRIGADA SOCIAL Y DE SERVICIOS
NAYIBE PALACIOS ANGULO

EQUIPO DE APOYO OPERATIVO Y LOGÍSTICO

CESAR REVELO
CESAR ESCOBAR
DAVID LOPEZ
EDUAR MARTINEZ
LINAOSORIO
LUISA FAJARDO
LUZ ANGELA OTERO
MAURICIO HERNANDEZ
NAYIBE PALACIOS ANGULO
CARLOS HERRERA
ROBERTO CARLOS RÍOS BUSTAMANTE
SANDRA GUTIERREZ
VANNESA ASTRID



ALCALDÍA DE
SANTIAGO DE CALI
SECRETARÍA DE DESARROLLO
TERRITORIAL Y PARTICIPACIÓN
CIUDADANA

INTRODUCCIÓN

La Brigada Social y de Servicio es un evento que promueve la Secretaria de Participación Ciudadana de la Alcaldía de Santiago de Cali donde se reúnen en un mismo lugar dependencias de la administración municipal, organizaciones sociales de base y entidades de carácter público y privado, con el fin de acercar, visibilizar y ofrecer su oferta de programas y servicios a la comunidad urbana y rural de Santiago de Cali de una forma más directa, presencial, cultural y lúdica.

El objetivo fundamental de la Brigada Social y de Servicio es proporcionarle una oferta integral de servicios y alternativas de solución directas a la comunidad en su territorio sobre inquietudes generales, programas, servicios, oportunidades de empleo, educación y emprendimiento sin tener que desplazarse más allá de su barrio, comuna o corregimiento; Permitiendo con ello no incurrir en tiempos y costos de desplazamientos directos.

El proceso operativo, logístico y metodológico de la Brigada Social y de Servicio abarca procesos de planeación ejecución y seguimiento a requerimientos específicos que permitan llevar acabo el evento de manera óptima, oportuna y eficaz. Toda vez que las diversas necesidades logísticas sean cumplidas tanto para las dependencias y entidades participantes, como para la comunidad en general.

Lo anterior es posible gracias al esfuerzo sincronizado del equipo de trabajo de la Secretaria de Participación Ciudadana, donde cada uno de sus integrantes es correspondiente a sus funciones previamente establecidas y abiertos a proporcionar apoyo ante situaciones de solución inmediata.

La Secretaria de Desarrollo Territorial y Participación Ciudadana quien se encargó de gestionar las carpas y además aportó los refrigerios y almuerzos para los funcionarios de las diferentes dependencias.

Desde la parte metodológica, la Brigada Social y de Servicio se encuentra dividida en 7 ejes temáticos de análisis previamente establecidos de acuerdo a la transversalidad de los programas y servicios ofrecidos por las dependencias y entidades participantes a la comunidad. Los ejes temáticos son: Empleo y Emprendimiento, Hogar, Familia, Movilidad, Crecimiento Personal, Poblaciones y Ciudadanía. A cada entidad participante se le cataloga en un eje de acuerdo a los servicios que previamente han informado a la Asesoría de Participación Ciudadana antes del evento.

El presente informe, evidencia los resultados obtenidos en la Brigada Social y de Servicio realizada en La Comuna 2 Sector Alto Menga de Santiago de Cali. La primera parte muestra el proceso de logística del evento (planeación, ejecución y análisis y seguimiento) realizado por el equipo de trabajo de la Asesoría de Participación Ciudadana. Aquí se muestra el proceso de divulgación del evento, el desarrollo del evento el día programado y el análisis realizado de los datos obtenidos de cada dependencia o entidad en sus diversos programas tras finalizar la jornada, así como de sus correspondientes participaciones porcentuales, comentarios y sugerencias realizadas sobre el evento. La segunda parte expone los resultados y conclusiones principales del evento a raíz de la información obtenida y de la experiencia vivida por los integrantes del equipo de trabajo de la Secretaria de Participación Ciudadana.



ALCALDÍA DE
SANTIAGO DE CALI
SECRETARÍA DE DESARROLLO
TERRITORIAL Y PARTICIPACIÓN
CIUDADANA

1. LOGÍSTICA DE BRIGADA SOCIAL Y DE SERVICIO ALTO MENGÁ

1.1. PLANEACIÓN (ANTES DEL EVENTO)

La planeación del evento inicia con la invitación de las diversas dependencias y organizaciones sociales a que se visibilicen ante la comunidad y puedan llevarles a su territorio las diversas ofertas de programas y servicios, a la cual tendrían que incurrir en desplazamientos hasta las oficinas de dichas entidades.

Posteriormente se procede a divulgar en los barrios aledaños al lugar donde se realizará la Brigada Social y de servicios. Este proceso se realiza a través de información directa a la comunidad mediante volanteo y perifoneo con rutas previamente establecidas.

Vista del lugar donde se realizó la Brigada Social y de Servicios Alto Mengá



La divulgación también se llevó a cabo en instituciones educativas, parroquias y grupos de personas de la tercera edad. Dando a conocer los beneficios que el evento traería a la comunidad e invitarlos a que fuesen partícipes ese día y pudieran atender sus inquietudes en situaciones específicas con las entidades participantes.



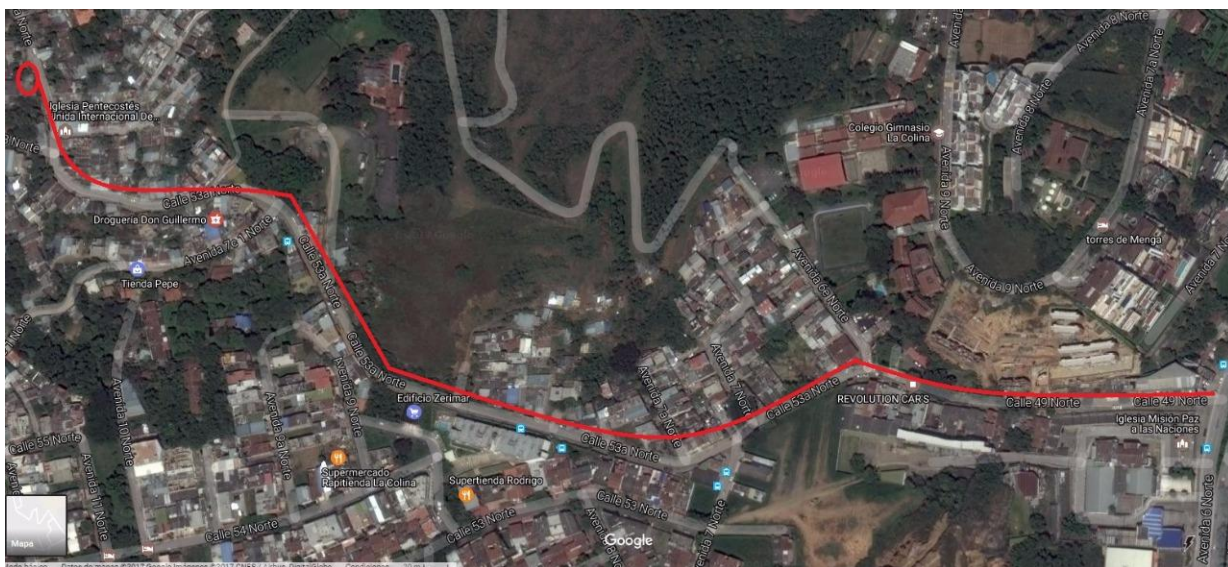
ALCALDÍA DE
SANTIAGO DE CALI
SECRETARÍA DE DESARROLLO
TERRITORIAL Y PARTICIPACIÓN
CIUDADANA

FOTOS DE LA ADECUACIÓN DEL LUGAR





La georeferenciación de la zona y el recorrido para llegar al sitio donde se realizará la Brigada Social y de Servicios se detalla a continuación:

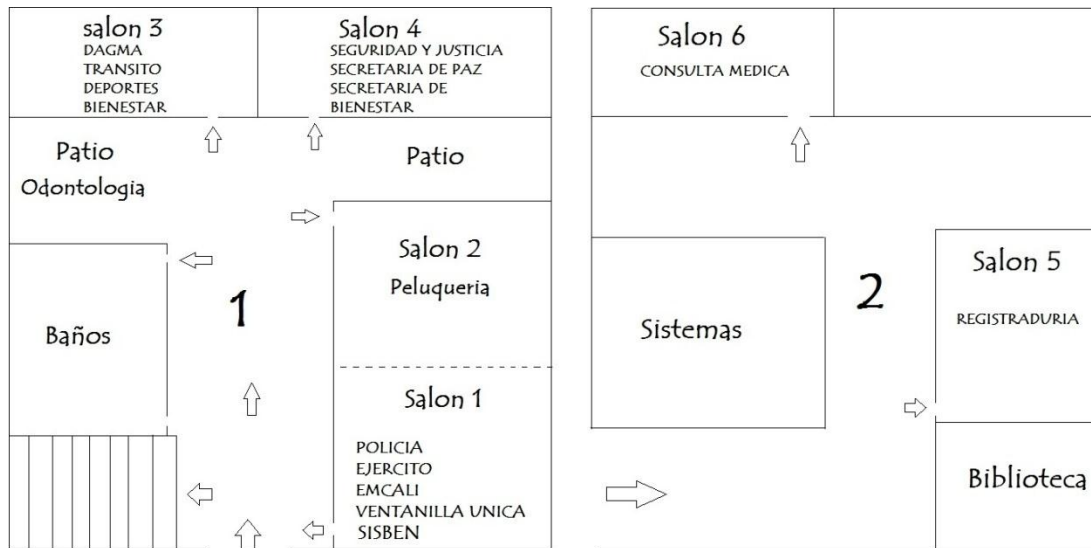


La distribución de las diversas dependencias y entidades participantes fue tomada en cuenta de acuerdo a criterios de conectividad eléctrica necesaria para computadores, portátiles, impresoras y demás equipos que requieren conexiones para su funcionamiento.



**ALCALDÍA DE
SANTIAGO DE CALI**
SECRETARÍA DE DESARROLLO
TERRITORIAL Y PARTICIPACIÓN
CIUDADANA

Diagrama de ubicación de dependencias y entidades en la Brigada Social y de Servicios





**ALCALDÍA DE
SANTIAGO DE CALI**
SECRETARÍA DE DESARROLLO
TERRITORIAL Y PARTICIPACIÓN
CIUDADANA

1.2. ANALISIS Y SEGUIMIENTO (BALANCE DE INFORMACIÓN)

El día 17 de Mayo de 2017 se realizó la Brigada Social y de Servicio con los habitantes de la Comuna 2 Alto Menga, la cual tuvo lugar en la Institución Educativa Oficial La Esperanza, Sede: Republica de Brasil. La actividad inició a las 8:00 am y termino a la 1:00 pm. Se contó con la participación de 20 dependencias, donde tres (3) de ellas prestaron servicios de apoyo en logística y el resto ofrecieron sus servicios a la comunidad.

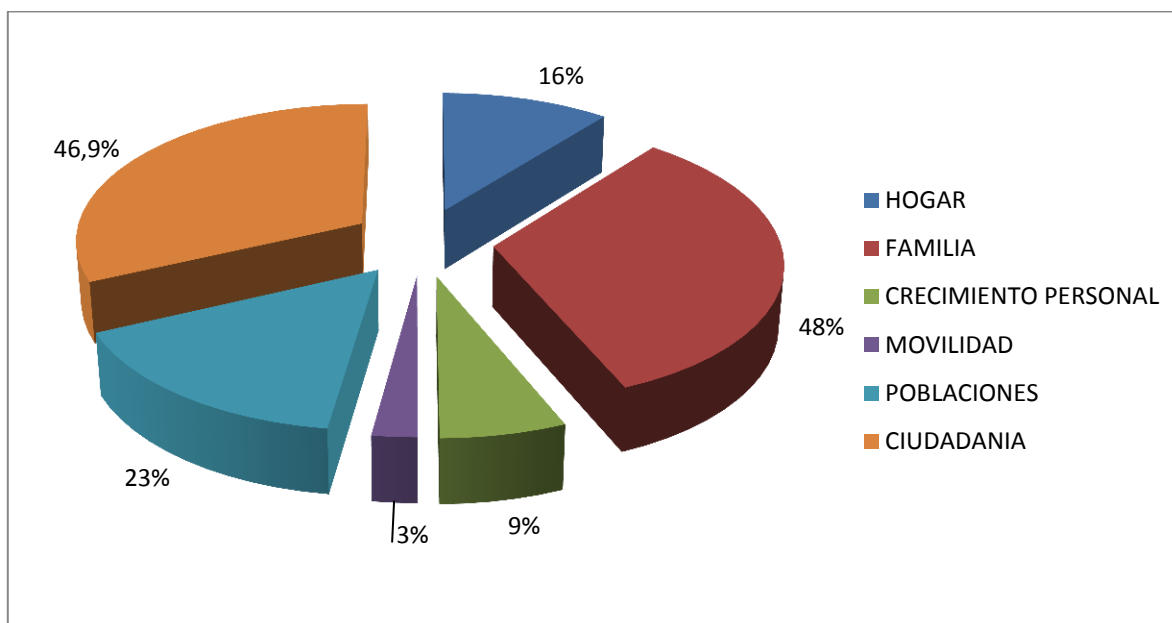
Tabla 1. Entidades Participantes y Servicios Ofrecidos en la Brigada Social

EJE	N°	ENTIDAD	TEMA	No. Servicios Prestados por Stand
HOGAR	1	DAGMA	Pedagogía sobre protección y manejo de recursos, compendio ambiental	13
	2	EMCALI	Capacitaciones en uso racional de servicios públicos, interpretación de factura de S.P.	25
	3	CARRUSEL - CIRCULO DE LA BELLEZA	Peluquería	53
FAMILIA	4	PAPSIVI	Atención en los impactos psicosociales y daños en la salud física, mental de las víctimas del conflicto armado, en ámbito individual, familiar y comunitario.	52
	5	CENTRO DE ZOONOSIS	Vacunación felina y canina, Esterilización.	92
	6	SALUD	Odontología, Consultorio médico, vacunación, Aseguramiento, citología y Defensoría del Paciente, psicología	136
CRECIMIENTO PERSONAL	7	SECRETARÍA DE DEPORTE Y CULTURA	vinculación de actividades para la comunidad adulto mayor y niños	21
	8	RED BIBLIOTECA		32
MOVILIDAD	9	TRÁNSITO	Orientación Trámites y licencias, Pedagogía y Seguridad Vial	19
	10		Asesoría en temas de tránsito y cultura ciudadana	
POBLACIONES	11	SECRETARÍA DE BIENESTAR SOCIAL	Servicio de Adulto Mayor, Juventud, Asesoría de Elección de JAC y Discapacidad.	36
	12	CASA MATRIA		27
	13	SECRETARIA DE PAZ	Charlas informativas	72
CIUDADANIA	14	VENTANILLA UNICA	Radicación de PQRS	32
	15	REGISTRADURIA	Realización de Tarjeta Identidad.	28
	16	POLICÍA NACIONAL	Incorporación Ponal, Teatro, Peluquería, Convocatoria para servicio militar a los jóvenes no bachilleres, programa DARE, Emisora de la policía, Atención al ciudadano, derechos humanos, show canino.	16
	17	EJERCITO NACIONAL	Orientación situación militar, Recreación y seguridad	38
	18	POLICÍA AMBIENTAL		26
	19	SISBEN	Información sobre puntaje entre otras	84
	20	FAMILIAS EN ACCION	Información sobre el programa que apoya a las familias a través de incentivos económicos para salud y educación.	47
TOTAL SERVICIOS PRESTADOS				849

Fuente: Secretaria de Participación Ciudadana. Mayo 2017.

De acuerdo a como lo muestra el cuadro 1, en la Brigada Social y de servicios realizada en la Comuna 2 se prestaron un total de 849 servicios entre las 20 dependencias, tanto de la administración municipal como externas.

Gráfico 1. Participación porcentual de cada eje temático – Comuna 2



Fuente: Secretaría de Participación Ciudadana. Mayo 2017.

En el grafico anterior se puede observar la participación porcentual presentada por cada uno de los ejes temáticos de acuerdo con la cantidad de personas atendidas, en ello se tiene que el eje que mayor participación presentó es el de Familia con el 48%, esto se da principalmente por los servicios prestados por la Secretaria de Salud Municipal, Zoonosis, Papsivi y Belleza respectivamente. Seguidamente se encuentra el eje de Ciudadanía con una participación del 46,9%, donde se encuentran entidades como: Ventanilla Única, Registraduria, Sisben, Policía Nacional, Ambiental, Ejército y Familias en Acción.

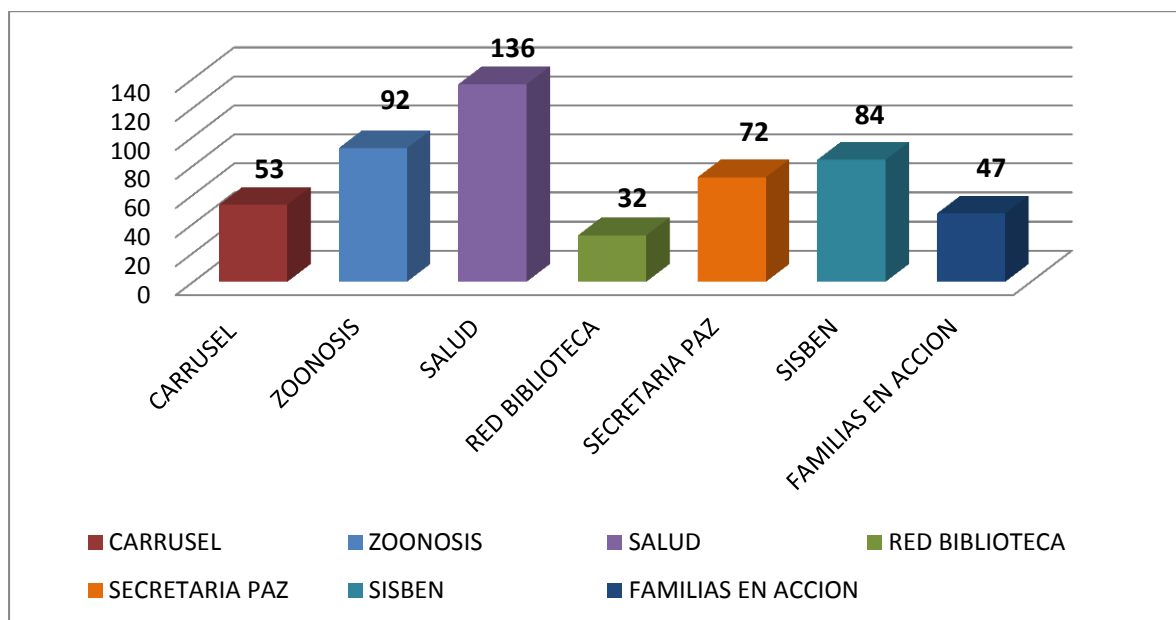
En el grafico 2, se presentan las entidades con el mayor número de servicios prestados, en donde se destaca la Secretaria de Salud Pública Municipal ofreció un total de 136 en los servicios de odontología, vacunación, consultorio médico y psicología, en el área de Zoonosis 92 servicios ofrecidos de vacunación y esterilización, Sisben con 84 servicios, la Secretaria de Paz con 72 servicios.

Por su parte Familias en Acción presto 47 servicios.



ALCALDÍA DE
SANTIAGO DE CALI
SECRETARÍA DE DESARROLLO
TERRITORIAL Y PARTICIPACIÓN
CIUDADANA

Gráfico 2. Entidades con Mayor Número de Servicios Prestados – Comuna 2



Fuente: Secretaría de Participación Ciudadana. Mayo 2017.

Entre las entidades externas a la administración pública se destaca la Academia Carrusel, que a través del servicio de corte de cabello y cuidado de uñas de manera gratuita atendió un total de 53 personas.



**ALCALDÍA DE
SANTIAGO DE CALI**
SECRETARÍA DE DESARROLLO
TERRITORIAL Y PARTICIPACIÓN
CIUDADANA

DESARROLLO DE LA BRIGADA SOCIALY DE SERVICIOS

El desarrollo de la Brigada Social se centró en la prestación de servicios por parte de las dependencias de la administración pública y entidades externas, para ello se presentaron tres (3) grupos de servicios, los cuales buscaban direccionar a las personas y usuarios según fuese su necesidad siendo estos:

- Grupo I: Dependencias de la Administración Pública
- Grupo II: Salud y belleza
- Grupo III: Entidades de servicio y apoyo.

A continuación se presenta un reporte con material fotográfico de lo que fueron algunas de las actividades desarrolladas por las entidades asistentes.

El primer grupo se encontraba conformado por todas aquellas dependencias de la Administración Pública que prestaron servicios de información, pedagogía y capacitaciones como lo fueron: Ventanilla Única, Secretaria de Salud, Sisben y Emcali.

Ventanilla Única



Secretaria de Salud





**ALCALDÍA DE
SANTIAGO DE CALI**

**SECRETARÍA DE DESARROLLO
TERRITORIAL Y PARTICIPACIÓN
CIUDADANA**

El segundo grupo desarrolló la temática de Salud y Belleza, la Academia hizo presencia con un grupo de estudiantes y maestros para adelantar actividades de corte de cabello a todas aquellas personas que se acercaron a su stand.

A través de la Campaña Medica que adelantó la Secretaria de Salud y la ESE de Ladera se prestó los servicios de consulta médica, higiene oral y citología.

Además de los servicios en la salud para los usuarios, también se contó con los servicios de Zoonosis, lo que permitió a los habitantes del sector llevar sus mascotas para ser vacunadas y esterilizadas.

En esta actividad se contó con el apoyo del Ejército y la Policía Nacional, quienes facilitaron las tareas de primer filtro de los usuarios.

Belleza y Cuidado personal



Finalmente, el tercer grupo que correspondía a las entidades que prestaban servicios de apoyo a la comunidad, se destaca la presencia del Ejército Nacional, la Policía Nacional, quienes adelantaron actividades pedagógicas, lúdicas y recreativas con la comunidad de acuerdo a su temática misional.

Policía Nacional





ALCALDÍA DE
SANTIAGO DE CALI
SECRETARÍA DE DESARROLLO
TERRITORIAL Y PARTICIPACIÓN
CIUDADANA

Red de Biblioteca



Secretaria de Bienestar Social



Sisben





CONCLUSIONES

La Brigada Social y de servicios realizada en Alto Menga Comuna 2 fue satisfactoria. El balance del evento es positivo, ya que la comunidad manifestó su agradecimiento a la Administración Municipal por ser tenidos en cuenta y por continuar con la labor de construir tejido social más incluyente y participativo con este tipo de eventos.

La Administración Municipal se propuso llevar a esta comuna la mayor cantidad de entidades posibles, con el fin de proporcionar una mayor oferta de programas y servicios a la comunidad para beneficiarla de una forma directa, generando un mayor bienestar..

La siguiente tabla muestra el consolidado de datos más relevantes presentados en la Brigada Social y de servicios:

Tabla 3. Resumen estadístico

Consolidado	N°
Total de dependencias participantes	20
Total de programas y servicios ofrecidos	40

Fuente: Secretaría de Participación Ciudadana. Mayo 2017.

Tal como lo muestra la Tabla 3 la Brigada Social y de Servicios en la comuna 2 contó con la participación de 20 entidades tanto de la Administración Municipal como externas, las cuales, dentro de los 40 diferentes programas y servicios ofrecieron un total de 849 servicios prestados a los habitantes de la comuna 2, de acuerdo con los formatos diligenciados para adelantar dicha Brigada.

2. RELACION COSTO BENEFICIO DE LA BRIGADA SOCIAL Y DE SERVICIOS

En este apartado se presenta la relación o inventario de las actividades prestadas por cada una de las dependencias y los costos en los que se incurre para adelantar dicha Brigada.

Consolidado	N°
Total de dependencias participantes	20
Total de programas y servicios ofrecidos	40
Total de Servicios Prestados (según listados)	849

Fuente: Secretaría de Participación Ciudadana. Mayo 2017