

Informe Anual
2023



INFORME ANUAL DE SEGURIDAD Y CONVIVENCIA

Homicidios

Enero de 2024

Alejandro Eder Garcés
Alcalde

Jairo García Guerrero
Secretario de Seguridad y Justicia

Álvaro José Pretel
Subsecretario de la Política de Seguridad

Luis Varela
Subsecretario de Acceso a Servicios de Justicia

Javier Garcés
Subsecretario de Inspección, Vigilancia y Control

Secretaría de Seguridad y Justicia
Dirección: Edificio Guzmán
Calle 10N # 4 – 76 Granada / Piso 5
PBX: 660 2310
Santiago de Cali, Colombia

Presentación

El presente documento es un análisis descriptivo y comparativo de los homicidios ocurridos en el distrito de Santiago de Cali para el año 2023. La fuente de información fue el Comité Interinstitucional de Muertes por Causas Externas (CIMCE) del distrito, cuyas fuentes primarias para este tema son: Fiscalía General de la Nación, Policía Nacional, Instituto Nacional de Medicina Legal y Ciencias Forenses y Secretaría de Movilidad de Santiago de Cali.

No se incluyeron las muertes en procedimientos oficiales de la fuerza pública, de acuerdo con las directrices de la Oficina de las Naciones Unidas Contra la Droga y el Delito (UNODC) en el documento *Clasificación Internacional de Delitos con Fines Estadísticos*, en el que se establece que el término “homicidio” solo se aplicará para aquellos actos que son ilegales dentro de la legislación de una Nación.¹

El documento contiene inicialmente un resumen ejecutivo que da cuenta de los hallazgos más relevantes. Posteriormente se aborda el comportamiento histórico desde el año 1988 hasta el 2023. Más adelante se expone el comportamiento comparativo por comunas para los dos últimos años, y posteriormente se hace un comparativo de los últimos cinco años para diferentes variables de interés como son: barrio y estrato socioeconómico de ocurrencia, meses, horas, días de la semana, tipo de arma, edad, sexo de la víctima y tipo de violencia. Este análisis del último lustro permite establecer cómo era la ocurrencia de homicidios previo a la Pandemia así como dimensionar la ocurrencia en el último año del periodo de gobierno anterior.

Finalmente, se construyeron dos apartados con información exclusiva sobre dos grupos poblaciones que tienen especial interés por su vulnerabilidad, estos son: víctimas jóvenes de 14 a 28 años y mujeres.

¹ UNODC, Clasificación Internacional de Delitos con Fines Estadísticos, versión 1.0. Disponible en:
https://www.unodc.org/documents/data-and-analysis/statistics/crime/ICCS/ICCS_SPANISH_2016_web.pdf.

Tabla de Contenido

Resumen Ejecutivo.....	5
Acumulado histórico	8
Comparativo 2022 – 2023	9
Comparativo 2019 – 2023	11
Barrios más afectados	11
Distritos de Policía.....	12
Estrato socioeconómico	14
Homicidios según franja horaria	15
Homicidios por día de la semana	15
Homicidios por meses.....	16
Homicidios según tipo de mecanismo.....	17
Homicidios según grupos de edad.....	17
Homicidios hacia jóvenes de 14 - 28 años	18
Homicidios hacia mujeres	23
Feminicidios.....	25
Anexos.....	27

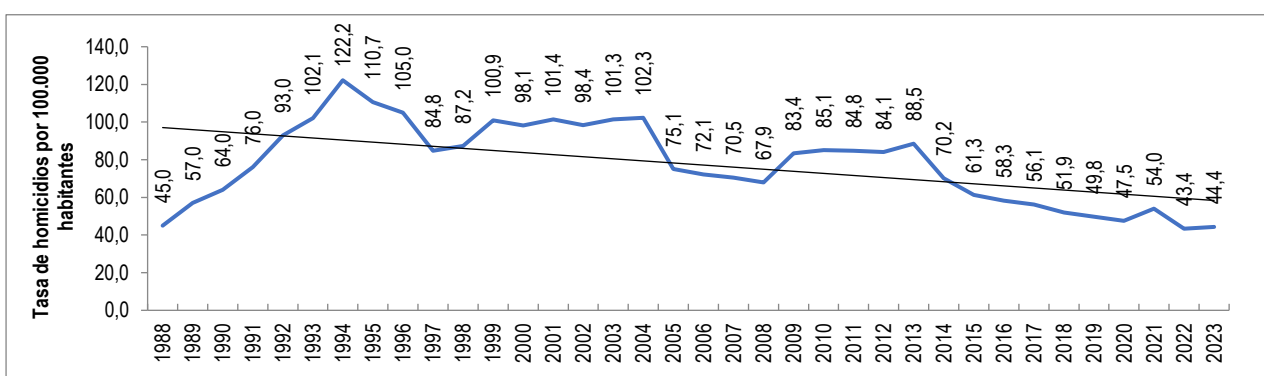
Resumen Ejecutivo

Periodo de gobierno anterior (2020 – 2023)

- La tasa de homicidios para el año 2023 en Cali se ubicó en 44,4 casos por cada 100.000 habitantes.² El año 2023 ocupó el segundo lugar entre los que tienen menores tasas de homicidio en los 36 años de análisis (1988 – 2023), ver figura 1. Esta tasa presentó incremento de un punto respecto a 2022 (43,4 por cada 100.000 habitantes), este aumento se observó especialmente para los presuntos móviles relacionados con hurto y microtráfico.

Figura 1

Tasa de homicidios en el distrito de Santiago de Cali, período 1988 – 2023



Fuente 1: Comité Interinstitucional de Muertes por Causa Externa (1993 – 2023). Fuente 2: Artículo *La Epidemiología de los homicidios en Cali*, de Guerrero y otros autores, cuyas fuentes primarias son la Secretaría de Salud Municipal de Cali y El Instituto Nacional de Medicina Legal y Ciencias Forenses (1988 – 1992). La tasa tiene como referente las proyecciones y retroproyecciones de población del Censo DANE 2018 ajustadas post – Covid.

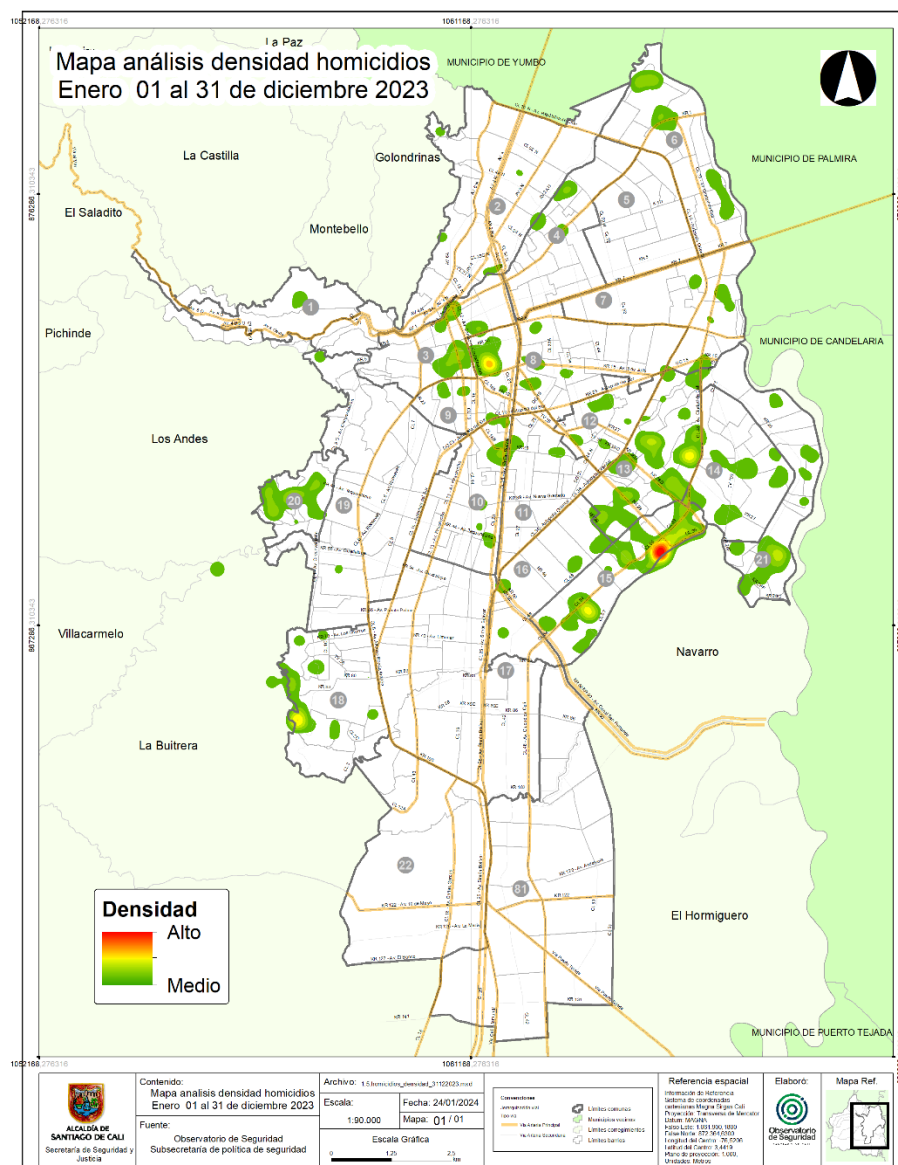
- El año 2022 ha sido hasta ahora el de más baja tasa desde 1988, registrando 987 casos de homicidio.
- En 2021, los picos de homicidios se dieron durante los meses de mayo y junio. Estos picos se presentaron durante los momentos más críticos del llamado 'estallido social', y fueron las zonas con prevalencia de estrato uno las más afectadas en esos meses. El estricto confinamiento también determinó las bajas cifras de los meses de marzo y abril de 2020.

Lugares de ocurrencia

- La comuna 15 se mantuvo en el último año como la de mayor incidencia de homicidios en Cali. Esta comuna concentró el 12,3 % de los casos, y presentó en 2023 un importante incremento respecto a 2022 (103 casos, frente a 125 durante el 2023). Esta situación se explica en gran parte por el aumento en más de 50 % de los homicidios por presunto microtráfico en esta comuna (ocho casos más frente a 2022).

² Comité Interinstitucional de Muertes por Causa Externa

Mapa 1
Densidad de homicidios en Santiago de Cali, año 2023



Fuente: Comité Interinstitucional de Muertes por Causa Externa.

- Los barrios Mojica y Los Comuneros I, ambos de la comuna 15, presentaron el mayor número de casos en Cali durante el 2023. Estos tuvieron un incremento inusual de casos por presunto microtráfico al pasar cada uno de un caso en 2022 a siete homicidios en 2023.
- Las zonas de la ciudad con prevalencia de los estratos socioeconómicos uno y dos concentraron el 70 % de los casos de homicidio en Cali durante el 2023. La población de estratos menos favorecidos ha sido identificada con un mayor riesgo para este tipo de muerte. En este sentido, las comunas 13, 15 y 21 presentaron en conjunto 456 casos, frente a un total de 1.013 para toda la ciudad en 2023.

Horas y días de mayor ocurrencia

- En general, fue entre las 18:00 y 20:59 que ocurrió el mayor número de casos en 2023 (198 casos en esta franja horaria, 20 % del total de homicidios del año). Sin embargo, aunque la mayoría de las comunas presentaron esta tendencia, en las comunas 4 y 8 se presentó mayor frecuencia de homicidios en la franja de la madrugada (00:00 – 05:59), mientras las comunas 2, 5, 9 y 19 presentaron mayor número de homicidios en la franja de la tarde (12:00 – 17:59).
- En comparación con el año 2022, los martes y jueves registraron un aumento de 18 % y 20 % respectivamente, el domingo también presentó aumento (+4 %) y, al igual que en años anteriores, fue el día de la semana con mayor número de casos (222 homicidios, 22 % del total en 2023). Mientras tanto los lunes, viernes, y sábados registraron una reducción del 3 %, 12 %, y 11 % respectivamente.
- La madrugada (00:00 – 05:59) fue el rango horario con mayor número de homicidios el domingo; representando cerca de un tercio de sus casos (32 %), mientras que para cada uno de los otros días de la semana fue el rango nocturno el de mayor prevalencia (18:00 – 23:59), para el conjunto del resto de días de la semana el rango de madrugada alcanza menos de la quinta parte de los homicidios (19 %).

Sexo y edad de las víctimas

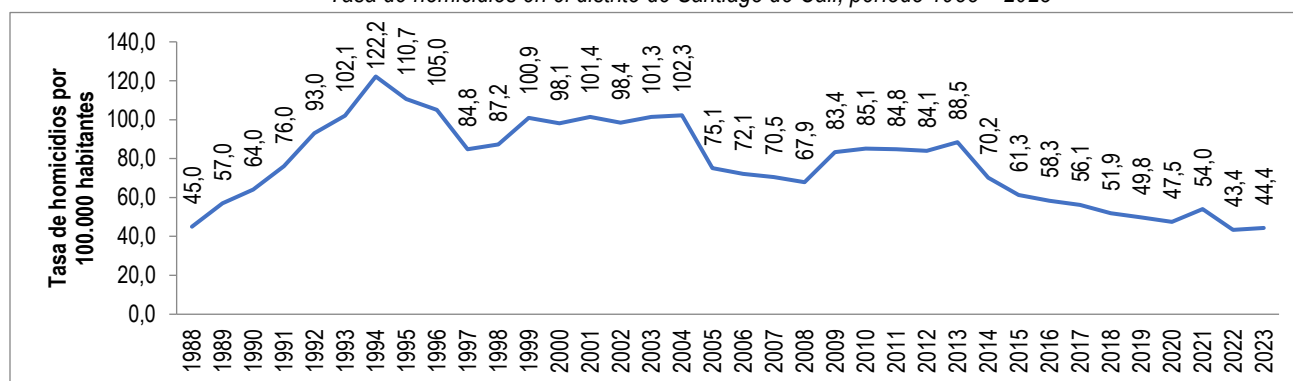
- Los homicidios tuvieron especial afectación para la población entre 18 y 24 años. Este grupo concentró el 23 % del total de casos de homicidio para 2023 (230 casos), y en 2023 presentó un aumento del 1 % (tres casos) frente al año 2022, sin embargo, el segmento etario de mayor riesgo en la ciudad fue el de 25 a 29 años al presentar una tasa de 107,2 homicidios por cada 100.000 habitantes en 2023. Por su parte, para el segmento de menores de 18 años se evidenció una reducción del 32 % en el número de homicidios para el 2023 frente al año anterior (54 casos en 2023).
- Entre 1993 y 2023, este último año presentó el mayor promedio de edad (32,4 años). Esto representa un incremento en el promedio de edad para los últimos tres años, al pasar de 30,9 años en 2020, 30,6 en 2021, y 31,9 en 2022. En las comunas 13, 14, 15, 20, y 21 que concentran el 43 % de los homicidios, el promedio de edad de las víctimas fue menor al ubicarse en 30,1 años en 2023.
- Durante el 2023 se presentaron 61 homicidios hacia mujeres. Esto representa el 6 % del total y se concentraron especialmente en las comunas 13 (11 %), 15, 8 y 18 (8 % cada una). Los casos con presunto móvil por establecer fueron los más prevalentes con 34 %, seguido por presunta intolerancia en un 31 %. El promedio de edad de las víctimas mujeres se ubicó en 37,7 años.

Acumulado histórico

En el período que va de 1988 a 2023, este último año presentó una de las dos incidencias más bajas en 36 años³, con una tasa de 44,4 casos por cada 100.000 habitantes, y un aumento de 2,3 % respecto a 2022, ver figura 2.

Figura 2

Tasa de homicidios en el distrito de Santiago de Cali, período 1988 – 2023

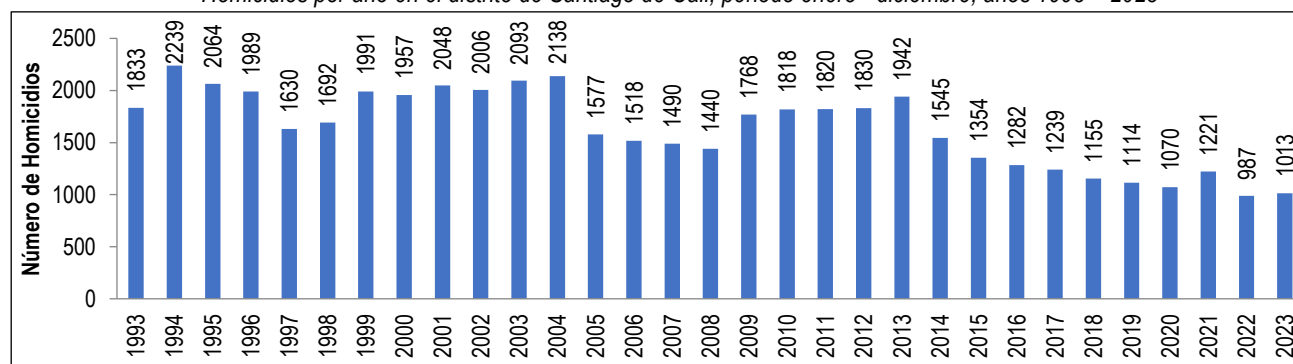


Fuente 1: Comité Interinstitucional de Muertes por Causa Externa (1993 – 2023). Fuente 2: Artículo *La Epidemiología de los homicidios en Cali*, de Guerrero y otros autores, cuyas fuentes primarias son la Secretaría de Salud Municipal de Cali y El Instituto Nacional de Medicina Legal y Ciencias Forenses (1988 – 1992). La tasa tiene como referente las proyecciones y retroproyecciones de población del Censo DANE 2018 ajustadas post - Covid.

En 2023, los casos de homicidio se ubicaron por debajo del promedio de vigencias anteriores, pero aumentaron frente a 2022. En 2023 se registraron 1.013 homicidios, representando una reducción de 15 % respecto al promedio del período de gobierno anterior (2016 – 2019). Por el contrario, hubo un incremento de 2,6 % (26 casos) respecto al año 2022, ver figura 3.

Figura 3

Homicidios por año en el distrito de Santiago de Cali, período enero - diciembre, años 1993 – 2023



Fuente: Comité Interinstitucional de Muertes por Causa Externa.

³ Para los años 1988 – 1992 se toma como fuente el artículo de Guerrero y otros autores: Concha-Eastman, Alberto, Victoria E. Espitia, Rafael Espinosa, and Rodrigo Guerrero. 2002. "La epidemiología de los homicidios en Cali, 1993–1998: seis años de un modelo poblacional." *Revista Panamericana de Salud Pública / Panamerican Journal of Public Health* 12 (4): 203-239.

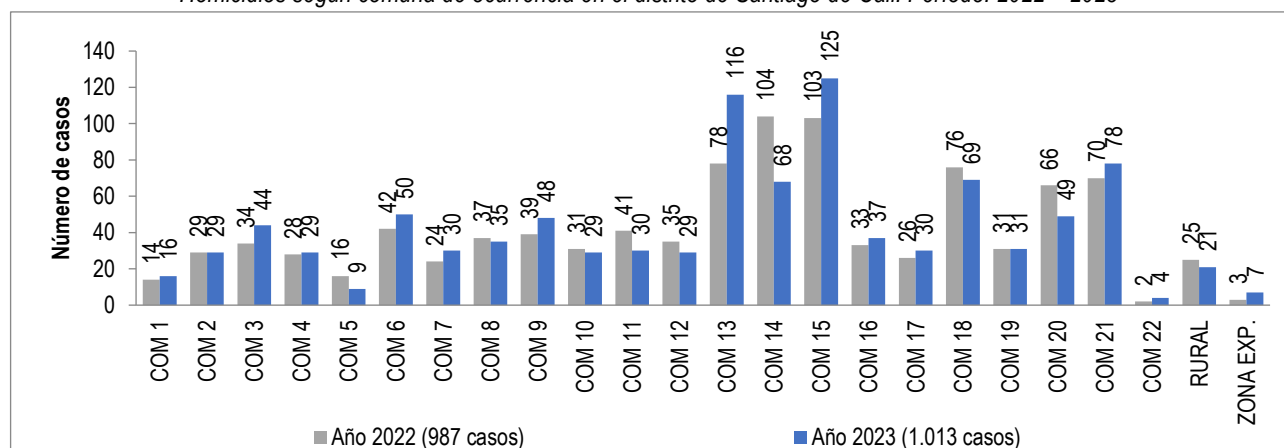
Comparativo 2022 – 2023

En el siguiente apartado se hicieron comparaciones para las comunas entre los años 2022 y 2023. Las comunas 15, 13 y 21, en su orden, tuvieron el número más alto de casos de homicidio en 2023, y un aumento en su participación frente al total de casos de la ciudad. Estas tres comunas concentraron 319 casos en 2023, lo que representó el 31 % del total de casos en el distrito de Santiago de Cali, mientras en 2022, los casos de estas mismas comunas representaban el 25 % del total. Las comunas 13 y 15 tuvieron el mayor incremento en número de casos respecto a 2022, con aumentos del 49 % y 21 % respectivamente. En general, 12 comunas, y la zona de expansión tuvieron aumento, 8 comunas y la zona rural presentaron reducción, ver figura 4.

En la comuna 15 los casos por intolerancia social alcanzaron su número más alto de los últimos cinco años. En esta comuna el incremento se observó en la noche y la madrugada, mientras que en la mañana y la tarde hubo reducción, también se pudo determinar que los días ordinarios (lunes – jueves) presentaron los aumentos, mientras que en los tres días de fin de semana hubo reducción.

Figura 4

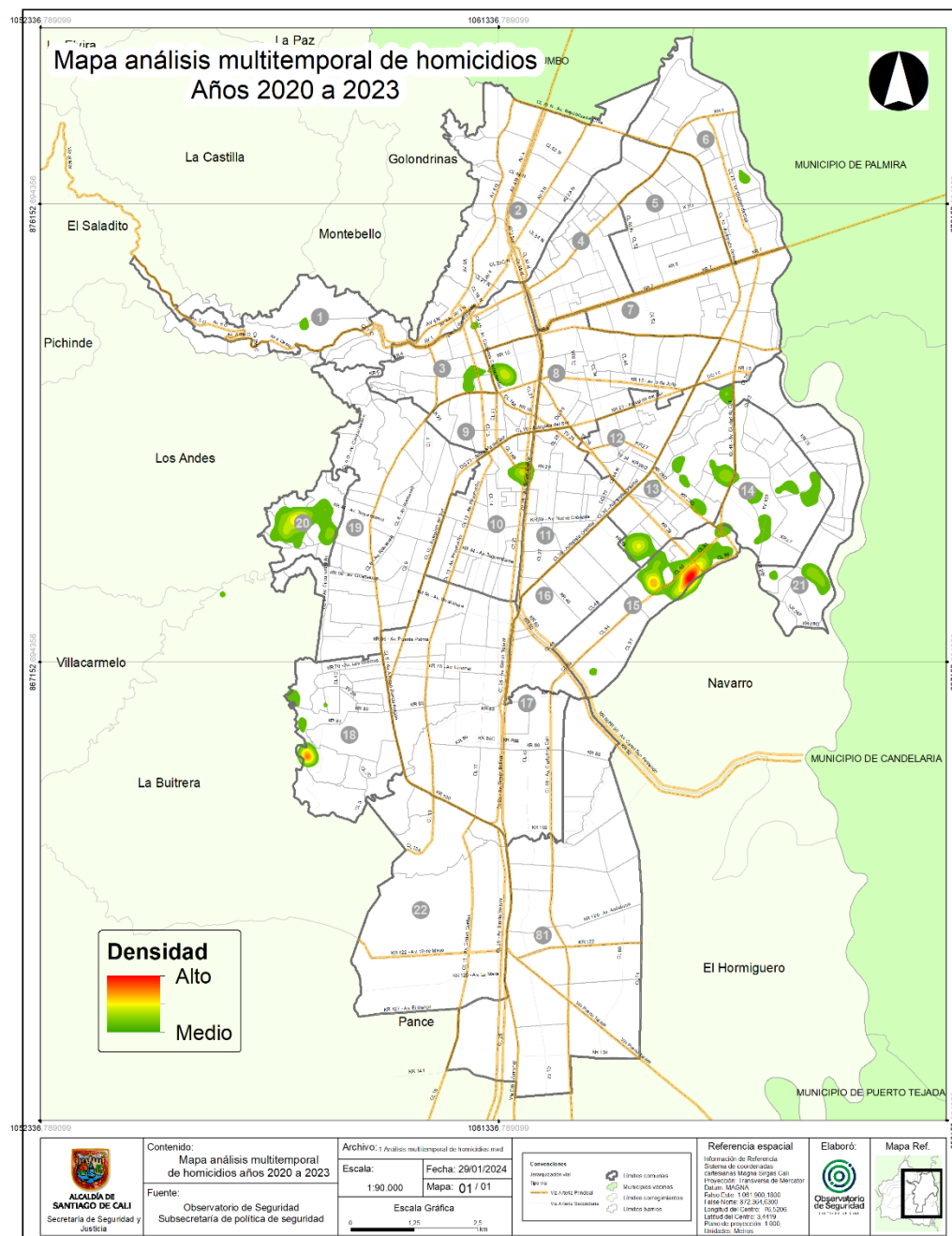
Homicidios según comuna de ocurrencia en el distrito de Santiago de Cali. Periodo: 2022 – 2023



Fuente: Comité Interinstitucional de Muertes por Causa Externa.

El análisis multitemporal de homicidios permite observar los sectores de la ciudad que han presentado prevalencia de alta concentración de homicidios año a año. El análisis de las cuatro vigencias entre 2020 y 2023 permitió evidenciar que existen zonas de la ciudad con prevalencia constante de estos casos como lo son los puntos calientes del oriente de Cali en las comunas 13, 14, 15 y 21, algunos sectores de ladera en las comunas 18 y 20, y sectores del centro de la ciudad ubicados en la comuna 3, ver mapa 2.

Mapa 2
Análisis Multitemporal de Homicidios en Santiago de Cali, año 2020 - 2023⁴



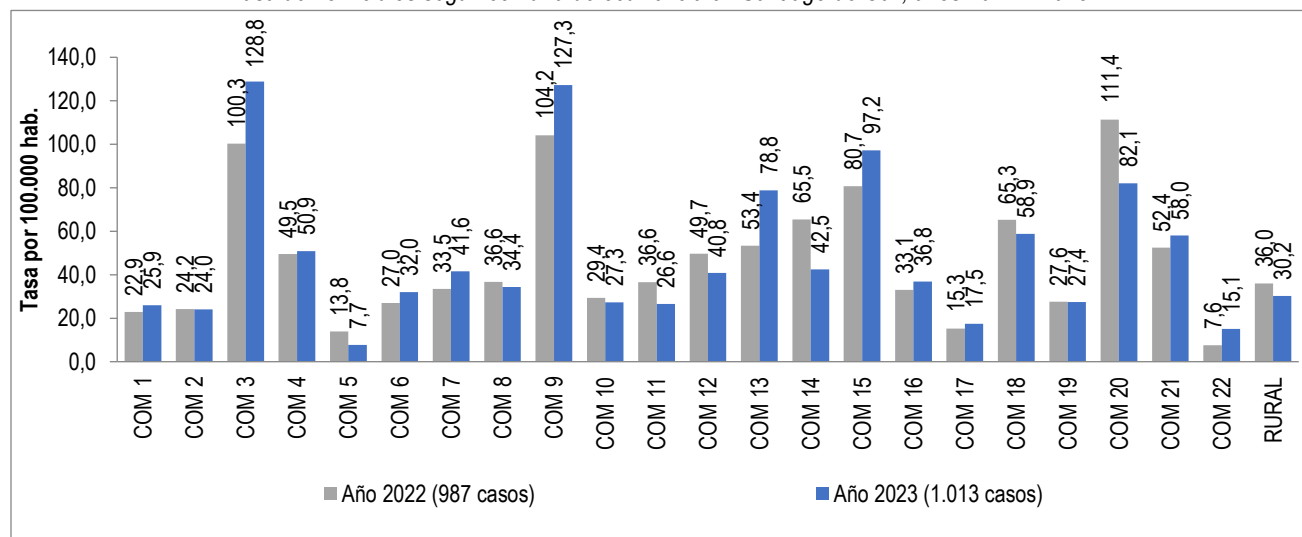
Fuente: Comité Interinstitucional de Muertes por Causa Externa.

⁴ Se calcularon las densidades de kernel de los cuatro años de estudio (2020, 2021, 2022 y 2023) individualmente, para posteriormente calcular una expresión algebraica multiplicando cada año y esto permitió obtener un ráster de salida que es el resultado de la multiplicación de cada año, donde se evidencian las zonas de la ciudad que presentan alta concentración de homicidios año a año de manera constante. Tamaño de celda usado: 30. Radio de búsqueda: 300. Visualización: Natural Breaks.

La figura 5 permite observar las tasas por 100.000 habitantes, siendo la comuna 3 la de mayor incidencia en 2023 (128,8 por 100.000 habitantes), seguida por la comuna 9 (127,3). Se debe resaltar que, aunque el cálculo de la tasa se hace teniendo como referencia la población que reside en las comunas, muchos casos ocurren en personas que no residen en la misma comuna del hecho. Sin embargo, el cálculo de la tasa permite acercarse al riesgo de ocurrencia en las diferentes zonas de Santiago de Cali, de acuerdo con el tamaño poblacional y, además, puede ser una aproximación de la percepción del riesgo en la comunidad.

Figura 5

Tasa de homicidios según comuna de ocurrencia en Santiago de Cali, años 2022 – 2023



Fuente: Comité Interinstitucional de Muertes por Causa Externa. Las tasas se han calculado con las proyecciones de población de acuerdo con el Censo Dane 2018.

Comparativo 2019 – 2023

Barrios más afectados

En 245 de 366 barrios o corregimientos en total⁵ se dieron casos de homicidios en 2023 (66,9 % del total de barrios, corregimientos y sectores de la ciudad).

Los barrios Mojica y Los Comuneros I de la comuna 15, tuvieron el mayor número de casos (32 y 29 respectivamente). En todo Cali, el barrio Mojica fue el de mayor incremento respecto a 2022 (+14 casos), mientras el barrio Sector Alto de los Chorros de la comuna 18 tuvo la mayor reducción respecto a 2022, al presentar 9 casos en 2023 frente a 23 el año anterior (-14 casos). En general, hubo una reducción en 125 barrios respecto a 2022, mientras que hubo aumento en 129 de estos. La tabla 1 permite observar los 20 barrios

⁵ Se incluyen las divisiones o sectores de la Zona de Expansión

con mayor número de homicidios en 2023, así como los registros de casos en vigencias anteriores entre 2019 y 2022. La tabla completa se puede consultar en el Anexo 1 al final de este documento.

Tabla 1
Top 20 barrios con más homicidios en 2023 en el distrito de Santiago de Cali. Años 2019 – 2023

NUM.	BARRIO						Variación 2023 – 2022
		2019	2020	2021	2022	2023	Número
1	Mojica	26	18	37	18	32	14
2	Los Comuneros I	39	26	24	28	29	1
3	El Morichal	15	21	21	14	27	13
4	Potrero Grande	27	26	21	16	24	8
5	Sucre	19	10	16	11	24	13
6	Sector Alto Jordán	8	8	22	20	20	0
7	Ciudadela Floralia	20	10	10	13	19	6
8	El Vergel	15	18	17	12	15	3
9	Ciudad Córdoba	22	15	15	10	14	4
10	José Manuel Marroquín I	14	23	17	17	14	-3
11	Alto Nápoles	16	15	11	10	13	3
12	Alfonso Bonilla Aragón	22	9	20	23	13	-10
13	Promociones Populares B	13	20	16	22	13	-9
14	El Poblado II	15	9	18	6	13	7
15	El Poblado I	10	2	5	5	12	7
16	El Retiro	18	21	16	20	12	-8
17	Brisas de Mayo	7	6	14	9	11	2
18	Siloé	21	17	24	19	11	-8
19	Manuela Beltrán	16	22	19	14	11	-3
20	Lleras Camargo	16	15	21	16	11	-5

Fuente: Comité Interinstitucional de Muertes por Causa Externa.

Distritos de Policía

Esta distribución obedece a la división por distritos de la estructura orgánica interna de la Policía Metropolitana de Santiago de Cali. Los Distritos son unidades operativas que agrupan estaciones de policía, subestaciones y Centros de Atención Inmediata (CAI) localizados en las comunas y corregimientos de la zona urbana y rural de Cali. Los Distritos se encuentran conformados por las siguientes comunas, con su respectiva población (Mapa 3):

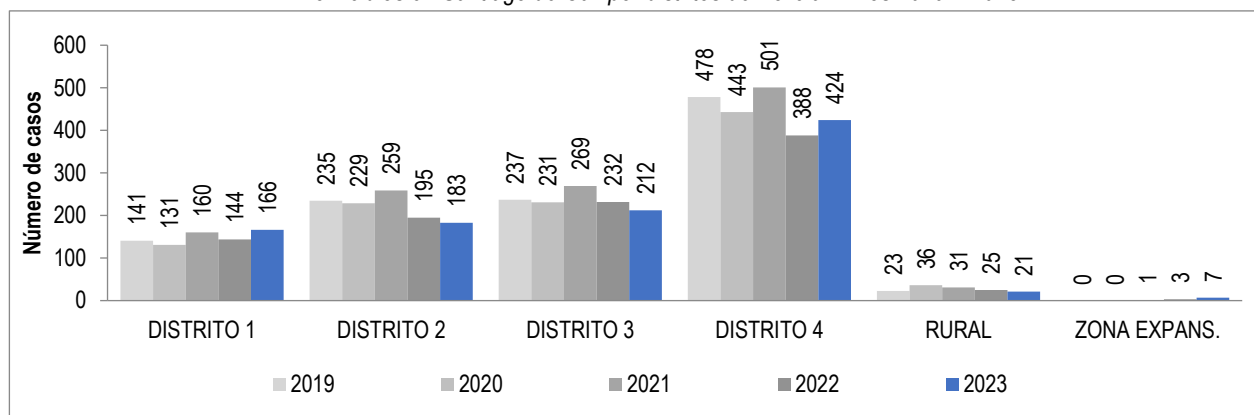
DISTRITO POLICÍA	COMUNAS	POBLACIÓN	POBLACIÓN %
1	1, 2, 3, 4 y 9	311.309	14 %
2	5, 6, 7, 8, 11 y 12	630.575	28 %
3	10, 17, 18, 19, 20 y 22	594.177	26 %
4	13, 14, 15, 16 y 21	670.837	29 %
Rural	15 corregimientos	69.483	3 %
Zona de Expansión	15 sectores	20.849	1 %

Fuente: Departamento Administrativo de Planeación Distrital

En el Distrito 4 se presentó el mayor número de homicidios en todos los años de estudio. Para el año 2023, este Distrito concentró el 42 % del total de casos en Santiago de Cali (424 casos), con un aumento de 9 % respecto a 2022 (+36 casos), ver figura 6.

Figura 6

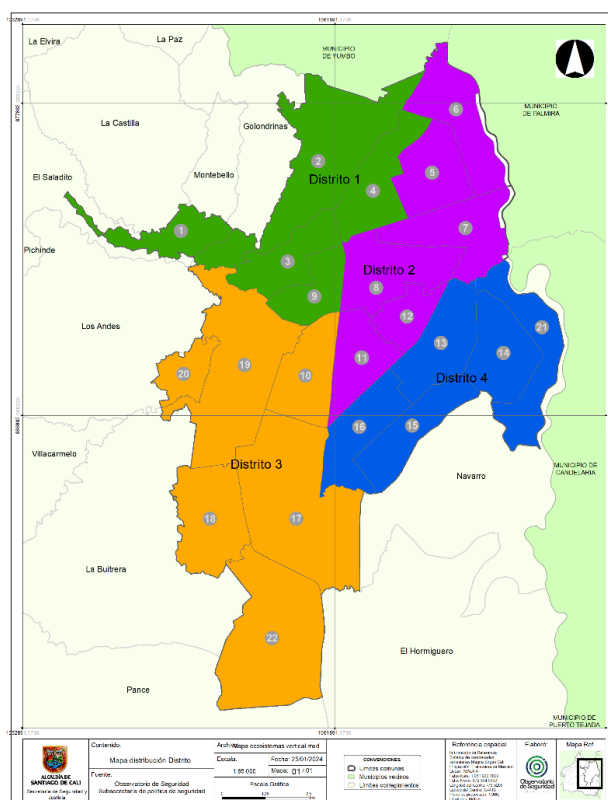
Homicidios en Santiago de Cali por distritos de Policía. Años 2019 – 2023



Fuente: Comité Interinstitucional de Muertes por Causa Externa.

Mapa 3

Distrito de Santiago de Cali por Distritos de Policía



Fuente: Observatorio de Seguridad.

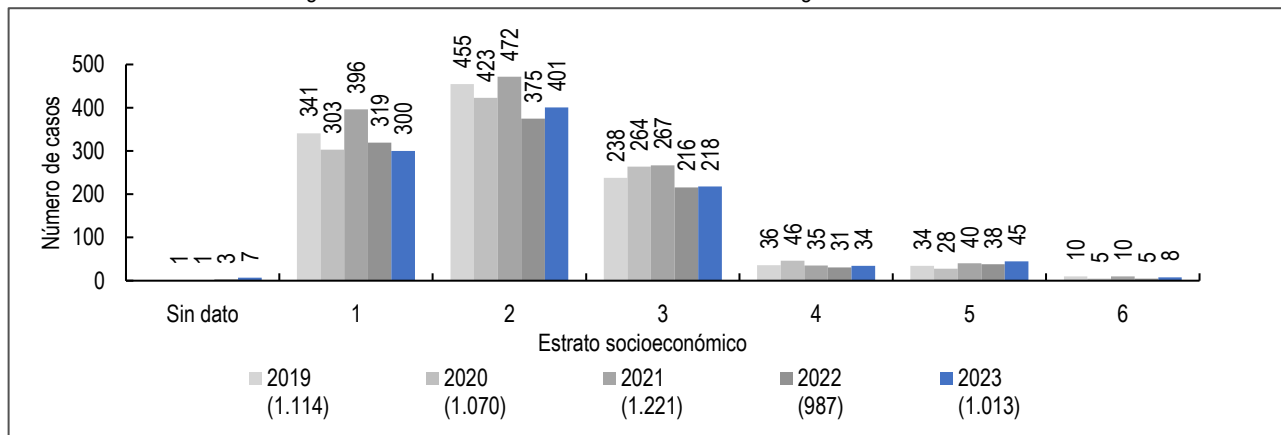
Estrato socioeconómico

En los cinco años de estudio, los barrios con prevalencia de estrato socioeconómico dos tuvieron el mayor número de homicidios, representando el 40 % en 2023 (401 casos), con un incremento de 26 casos (+7 %) respecto a 2022. El estrato 1 presentó una reducción de 19 casos frente a 2022, ver figura 7.

Los casos ocurridos en estrato uno presentaron 68 % mayor probabilidad de tener como presunto móvil el microtráfico en comparación con el conjunto de los demás estratos socioeconómicos. Igualmente, los homicidios ocurridos en estrato cuatro tuvieron 168 % mayor probabilidad de ocurrir en contexto de hurto y los casos de estrato cinco 45 % mayor probabilidad de ocurrir por intolerancia. Los hurtos tienen una mayor ocurrencia en los estratos más favorecidos⁶, pues la delincuencia busca el mayor lucro posible.

Figura 7

Homicidios según estrato socioeconómico en el distrito de Santiago de Cali. Años 2019 – 2023



Fuente: Comité Interinstitucional de Muertes por Causa Externa

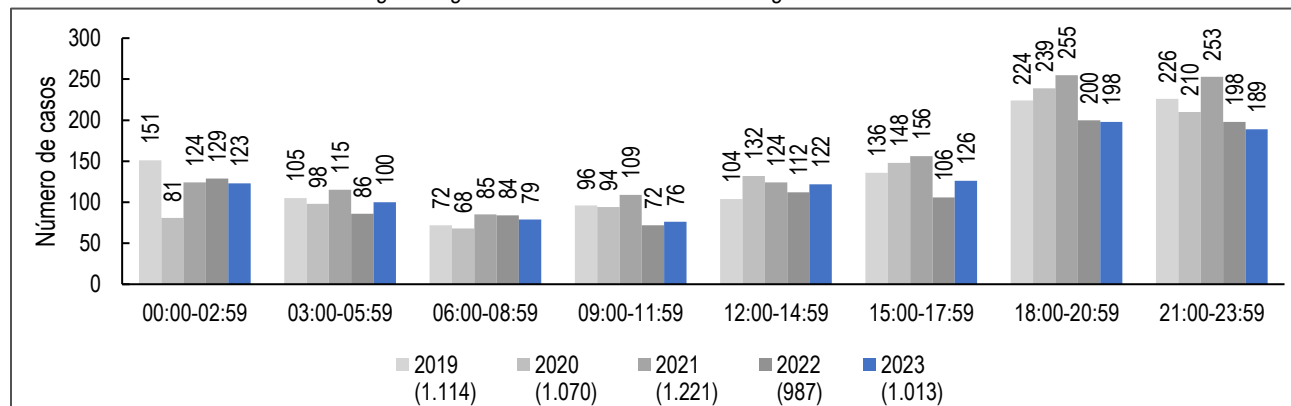
⁶ [Informes Mensuales de Seguridad y Convivencia \(cali.gov.co\)](https://cali.gov.co/informes-mensuales-de-seguridad-y-convivencia)

Homicidios según franja horaria

En 2023, el rango de 18:00 a 20:59 presentó el mayor número de casos (189), representando el 20 % del total de homicidios. La mayor reducción respecto a 2022 se observó entre las 21:00 y 23:59 (-9 casos; - 5 %), ver figura 8.

Figura 8

Homicidios según rango horario en el distrito de Santiago de Cali. Años 2019 – 2023



Fuente: Comité Interinstitucional de Muertes por Causa Externa.

Homicidios por día de la semana

Los domingos presentaron el mayor número de casos en todos los años, alcanzando un total de 222 casos en 2023 (22 %). Se resalta la reducción de 16 casos los viernes y sábados respectivamente, ver figura 9.

Muchos casos del domingo en la madrugada estuvieron asociados al consumo de alcohol, en algunas ocasiones como desencadenante del hecho y en otras como catalizador, pues la víctima posiblemente disminuye sus medidas de seguridad. Diferentes estudios han encontrado el consumo de alcohol como un factor de riesgo para la ocurrencia de hechos violentos⁷⁸.

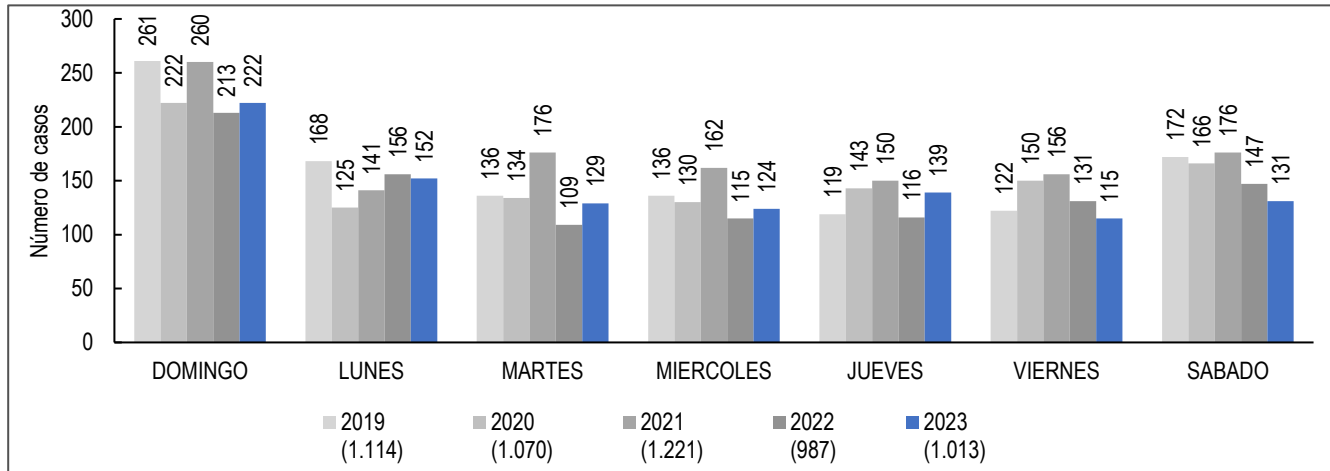
Del total de homicidios en la madrugada, más de un tercio estuvieron asociados a intolerancia, mientras que en el resto de los rangos horarios solo la sexta parte estuvo asociado a este tipo de causa.

⁷ Acero González, Ángela R., Franklin Escobar-Córdoba, and Gabriel Castellanos Castañeda. 2007. "Factores de riesgo para violencia y homicidio juvenil." *Revista Colombiana de Psiquiatría* 36 (1): 78-97. http://www.scielo.org.co/scielo.php?pid=S0034-74502007000100007&script=sci_arttext.

⁸ Acosta Acosta, Jeimy K. 2021. "Revisión documental sobre la influencia del consumo de alcohol en la comisión del delito de homicidio entre 2015 y 2020." Universidad Antonio Nariño. <http://repositorio.uan.edu.co/handle/123456789/6258>.

Figura 9

Homicidios según día de ocurrencia en el distrito de Santiago de Cali, periodo enero – diciembre. Años 2019 - 2023



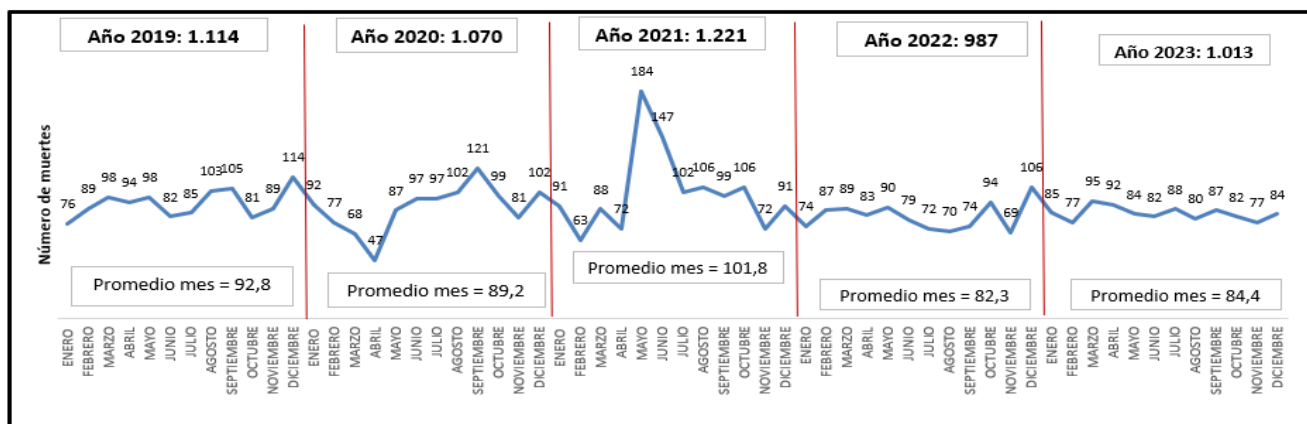
Fuente: Comité Interinstitucional de Muertes por Causa Externa.

Homicidios por meses

En diciembre, el número de homicidios fue 8 % mayor respecto al mes de noviembre, observándose que el promedio de casos por mes para el 2023 fue de 84,4, ver figura 10.

Figura 10

Número de homicidios en el distrito de Santiago de Cali, por mes. Periodo: 2019 – 2023



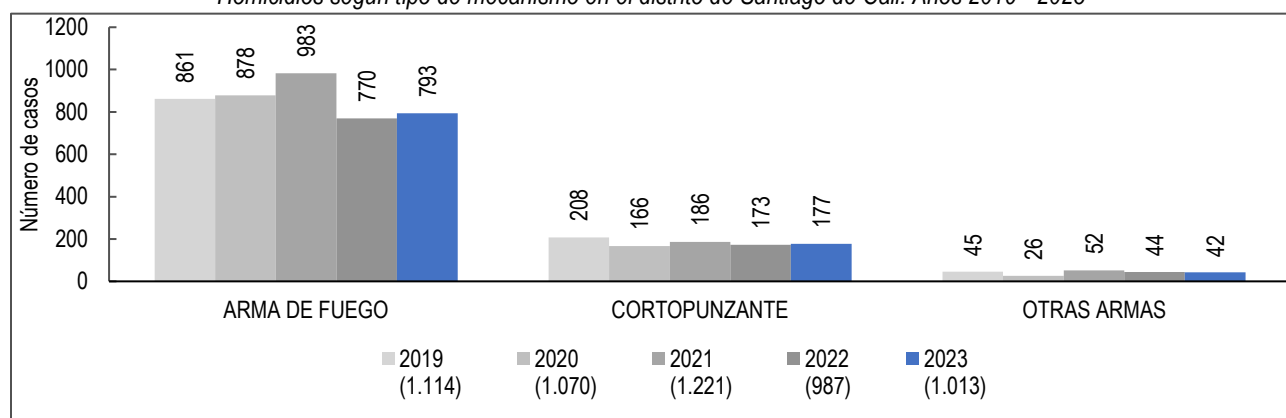
Fuente: Comité Interinstitucional de Muertes por Causa Externa.

Homicidios según tipo de mecanismo

El 78 % de los casos en 2023 ocurrió con armas de fuego (793 casos), observándose aumento del 3 % en el uso de este tipo de arma. En segundo lugar, se ubicaron los homicidios en los que se usaron armas cortopunzantes, con una participación del 17,4 % del total (177 casos), ver figura 11.

Figura 11

Homicidios según tipo de mecanismo en el distrito de Santiago de Cali. Años 2019 - 2023



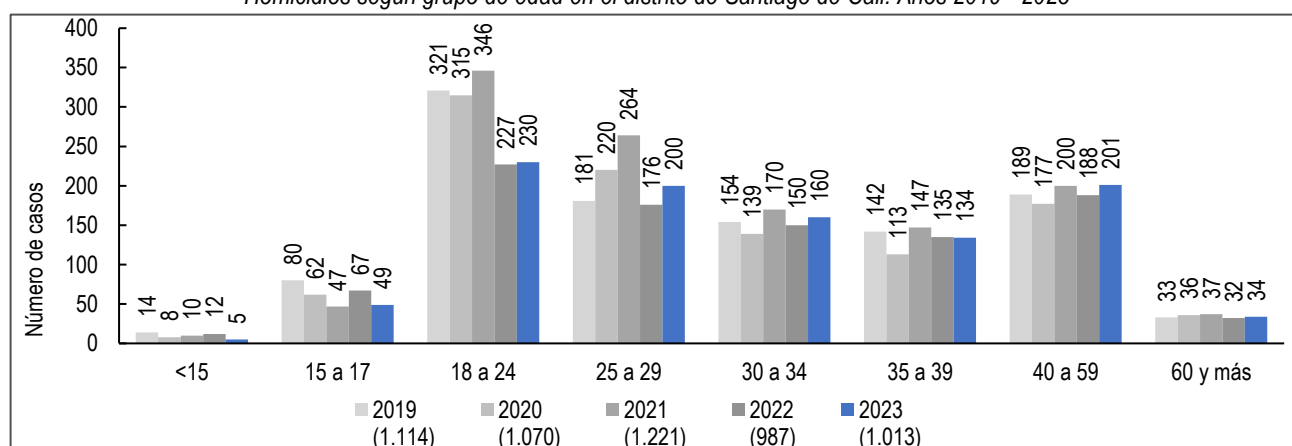
Fuente: Comité Interinstitucional de Muertes por Causa Externa.

Homicidios según grupos de edad

En 2023, el grupo de 18 a 24 años fue el más afectado al registrar un total de 230 casos (23 %), aunque el mayor incremento anual fue para los de 25 a 29 años (+24 casos; +14 %), ver figura 12.

Figura 12

Homicidios según grupo de edad en el distrito de Santiago de Cali. Años 2019 - 2023



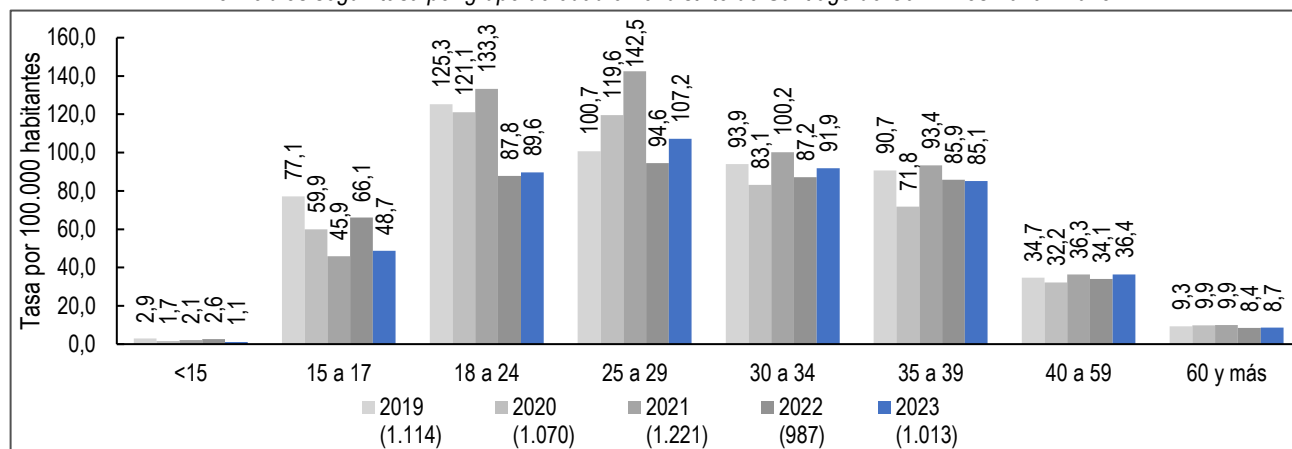
Fuente: Comité Interinstitucional de Muertes por Causa Externa.

El análisis de las tasas por grupos de edad permite observar que mientras la población de 18 a 24 años concentró el mayor número de casos, es la población de 25 a 29 años la que presenta mayor riesgo de ser víctima de homicidio. Durante el 2023, la tasa de homicidios para la población entre 18 y 24 años se ubicó en

89.6 por cada 100.000 habitantes, mientras para la población entre 25 y 29 años esta misma tasa se ubicó en 107.2 por cada 100.000 habitantes, la más alta entre los diferentes grupos etarios de la ciudad. Igualmente, vale la pena llamar la atención frente a las tasas de homicidios de la población menor de edad entre 15 y 17 años, que en 2023 se ubicó en 48.7, ver figura 13.

Figura 13

Homicidios según tasa por grupo de edad en el distrito de Santiago de Cali. Años 2019 - 2023



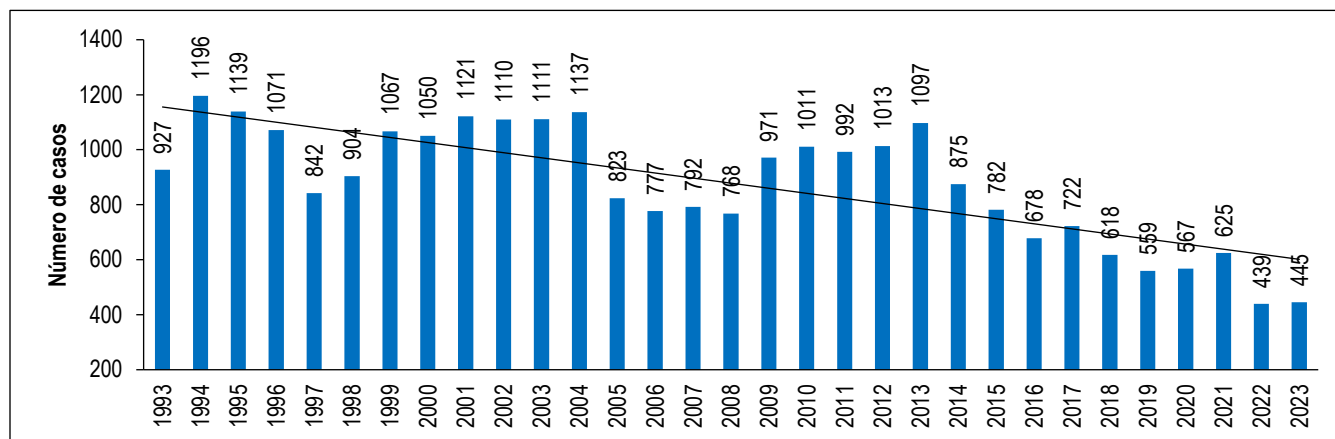
Fuente: Comité Interinstitucional de Muertes por Causa Externa.

Homicidios hacia jóvenes de 14 - 28 años

Los homicidios a jóvenes son de particular relevancia, no sólo porque representan la población en mayor riesgo sino también porque comprometen el capital humano de la ciudad en el presente y a futuro. En 2023 se registraron 445 homicidios hacia jóvenes (43,9 % del total), lo que evidencia un aumento del 1 % respecto a 2022 (+6 casos) y una reducción del 29 % respecto a 2021. Esto también representa una reducción del 31 % en comparación con el promedio de casos ocurridos en el periodo de gobierno anterior (2016 – 2019). A pesar de que se registró un aumento frente a 2022 y la proporción de casos que este grupo de edad representa frente al total es alta, vale la pena resaltar que esta participación es la más baja en todo el periodo 1993 – 2023 y actualmente presenta una tendencia a disminuir, ver figura 14.

Figura 14

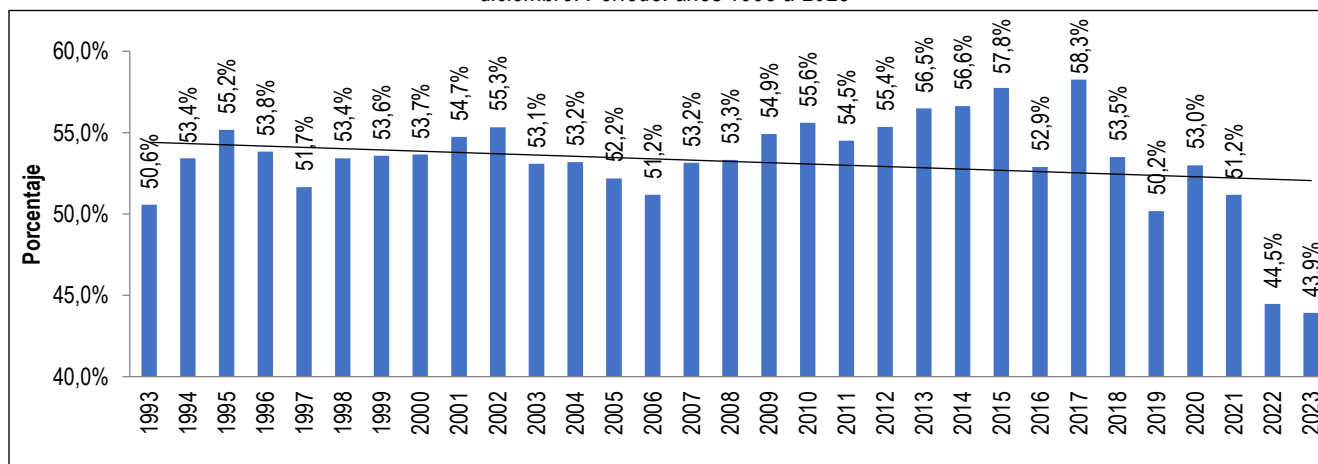
Homicidios hacia jóvenes de 14 a 28 años en el distrito de Santiago de Cali, según año en el periodo enero - diciembre.
Período: años 1993 a 2023



Fuente: Comité Interinstitucional de Muertes por Causa Externa.

Figura 15

Porcentaje de homicidios en jóvenes de 14 a 28 años en el distrito de Santiago de Cali, según año en el periodo enero - diciembre. Período: años 1993 a 2023



Fuente: Comité Interinstitucional de Muertes por Causa Externa.

Se destaca la reducción de 9 casos en las personas de 15, 17 y 20 años. El mayor número se presentó en jóvenes de 26 años (46) y también el mayor incremento (+20), ver tabla 2.

Tabla 2

Homicidios por edad hacia jóvenes de 14 a 28 años en el distrito de Santiago de Cali, periodo enero - diciembre. Años 2019 a 2023

EDAD						Variación 2023 - 2022
	2019 (559)	2020 (567)	2021 (625)	2022 (439)	2023 (445)	# de casos
14 años	7	6	3	4	3	-1
15 años	14	18	4	16	7	-9

16 años	25	19	18	22	22	0
17 años	41	25	25	29	20	-9
18 años	38	33	39	24	34	10
19 años	34	40	37	28	36	8
20 años	52	42	56	39	30	-9
21 años	44	56	50	31	30	-1
22 años	63	40	50	31	41	10
23 años	48	55	65	42	35	-7
24 años	42	49	49	32	24	-8
25 años	41	64	64	37	34	-3
26 años	34	50	56	26	46	20
27 años	47	41	59	42	45	3
28 años	29	29	50	36	38	2
TOTAL	559	567	625	439	445	6

Fuente: Comité Interinstitucional de Muertes por Causa Externa.

Las comunas 15 y 13 presentaron la mayor incidencia de casos (66 y 62 respectivamente) concentrando el 12,6 % del total de homicidios a jóvenes entre 14 y 28 años durante 2023, seguidas por la comuna 21 (41 casos) y la comuna 14 (36 casos). A pesar de registrar alta incidencia, la comuna 14 tuvo la mayor reducción frente al 2022 (-10 casos), mientras la comuna 13 registró el mayor aumento frente al año anterior (+17 casos). Un total de 10 comunas presentaron reducción respecto a 2022, y 10 comunas y la zona rural registraron incrementos, ver tabla 3.

Tabla 3

Homicidios hacia jóvenes de 14 a 28 años por comuna en el distrito de Santiago de Cali, periodo enero - diciembre. Años 2019 a 2023

COMUNAS	2019 (559)	2020 (567)	2021 (625)	2022 (439)	2023 (445)	VARIACIÓN 23 - 22
						Num.
COM 1	11	11	9	6	9	3
COM 2	9	8	11	10	8	-2
COM 3	7	6	20	10	19	9
COM 4	8	12	8	10	13	3
COM 5	9	8	12	10	2	-8
COM 6	40	26	32	17	22	5
COM 7	18	25	22	6	9	3
COM 8	15	11	7	9	10	1
COM 9	14	10	20	10	17	7
COM 10	13	23	9	11	8	-3
COM 11	13	28	28	13	13	0
COM 12	18	15	23	17	9	-8
COM 13	59	67	71	45	62	17
COM 14	55	65	64	46	36	-10
COM 15	87	74	74	62	66	4
COM 16	24	27	28	20	18	-2
COM 17	10	14	7	7	4	-3
COM 18	44	34	54	44	36	-8
COM 19	7	6	10	10	8	-2
COM 20	35	29	51	33	24	-9
COM 21	46	50	50	32	41	9
COM 22	2	1	2	1	1	0
RURAL	15	17	13	10	10	0

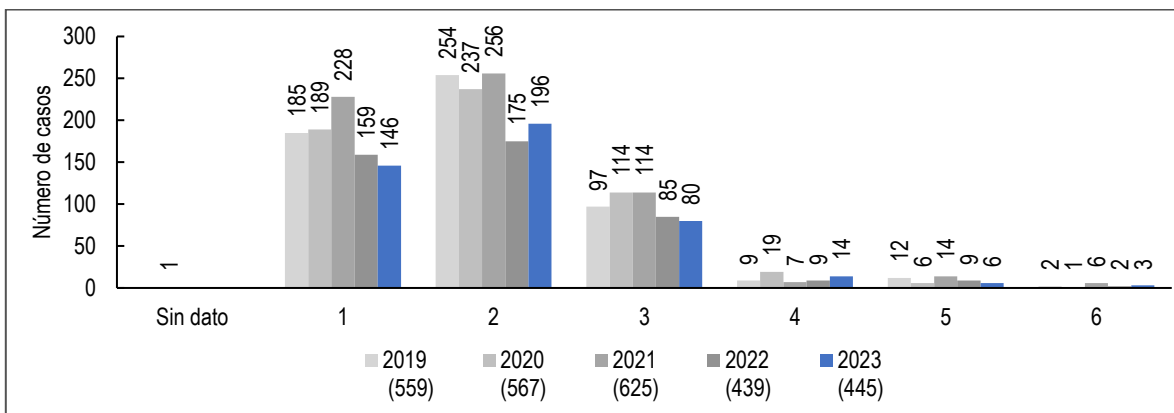
Z. Expans	0	0	0	0	0	0
TOTAL	559	567	625	439	445	6

Fuente: Comité Interinstitucional de Muertes por Causa Externa.

Con relación a los barrios de ocurrencia, Mojica de la comuna 15 presentó el mayor número de casos (16 homicidios). Se resalta la reducción de 10 casos en Sector Alto de los Chorros, de la comuna 18. En los barrios de estrato 2 se presentó el mayor número de casos, que representaron el 44 % del total en 2023, mientras que un 33 % ocurrió en el estrato uno. El estrato dos tuvo un incremento considerable frente a 2022 (+21 casos), ver figura 16.

Figura 16

Homicidios por estrato socioeconómico hacia jóvenes de 14 a 28 años en el distrito de Santiago de Cali, periodo enero - diciembre. Años 2019 a 2023

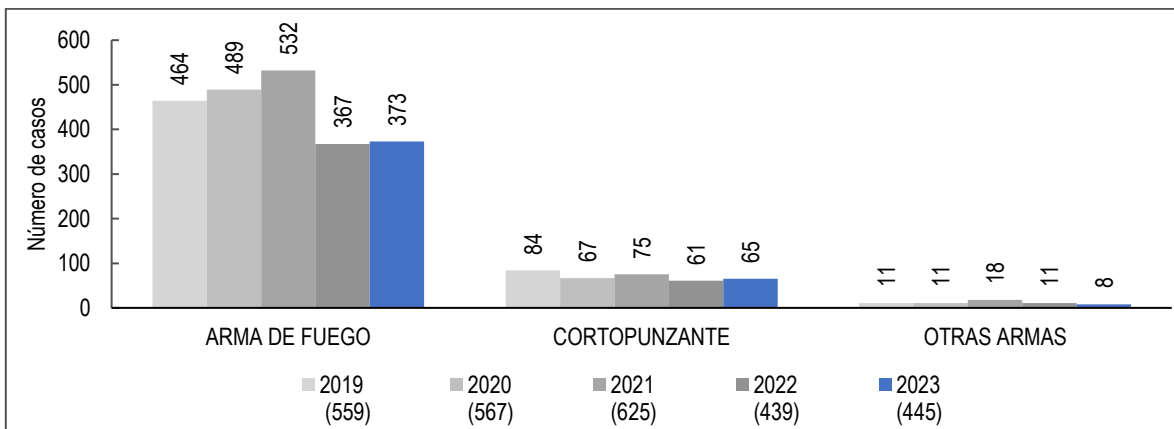


Fuente: Comité Interinstitucional de Muertes por Causa Externa.

Es de particular preocupación que las armas de fuego estuvieron involucradas en el 84 % de los casos en jóvenes para 2023, un incremento de seis casos respecto del año anterior, mientras que las armas cortopunzantes representaron el 15 %, ver figura 17.

Figura 17

Homicidios por tipo de arma hacia jóvenes de 14 a 28 años en el distrito de Santiago de Cali, periodo enero - diciembre. Años 2019 a 2023

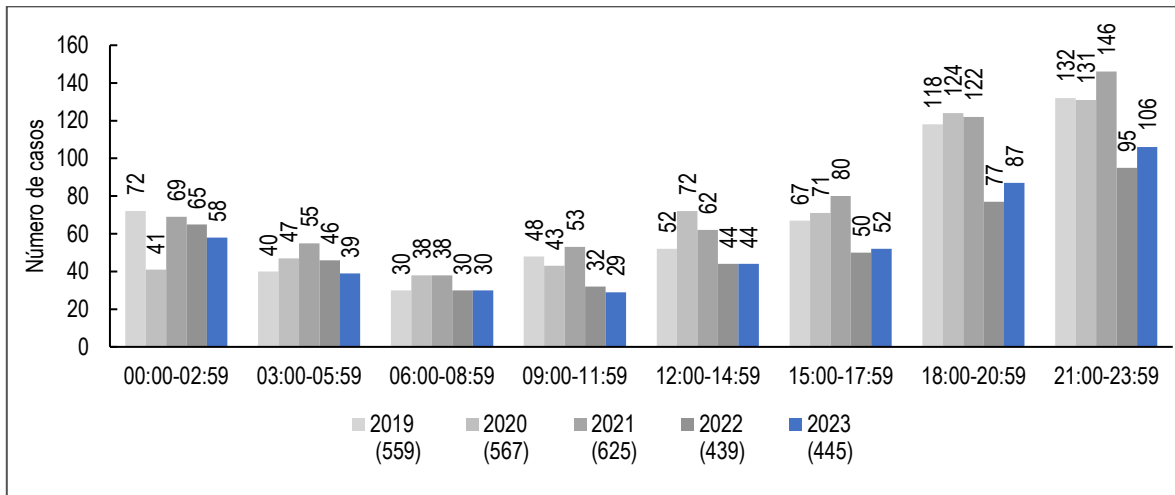


Fuente: Comité Interinstitucional de Muertes por Causa Externa.

Frente a las franjas horarias más problemáticas, el rango horario de la noche entre las 18:00 – 23:59 presentó el mayor número de casos (87), lo cual guarda correspondencia con el comportamiento del homicidio en el total de la población de Cali, ver figura 18.

Figura 18

Homicidios por rango horario hacia jóvenes de 14 a 28 años en el distrito de Santiago de Cali, periodo enero - diciembre. Años 2019 a 2023

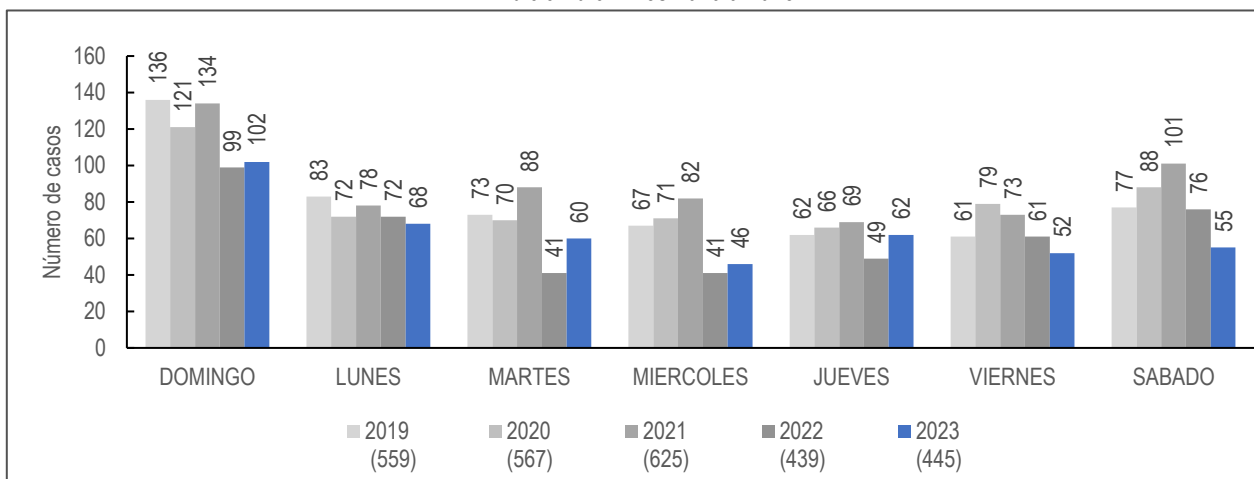


Fuente: Comité Interinstitucional de Muertes por Causa Externa.

Los domingos presentaron el mayor número de homicidios en 2023 (102; 23 %), la mayor reducción fue para el sábado (-21 casos) y el mayor incremento para los martes (+19 casos), ver figura 19.

Figura 19

Homicidios por día de la semana hacia jóvenes de 14 a 28 años en el distrito de Santiago de Cali, periodo enero - diciembre. Años 2019 a 2023

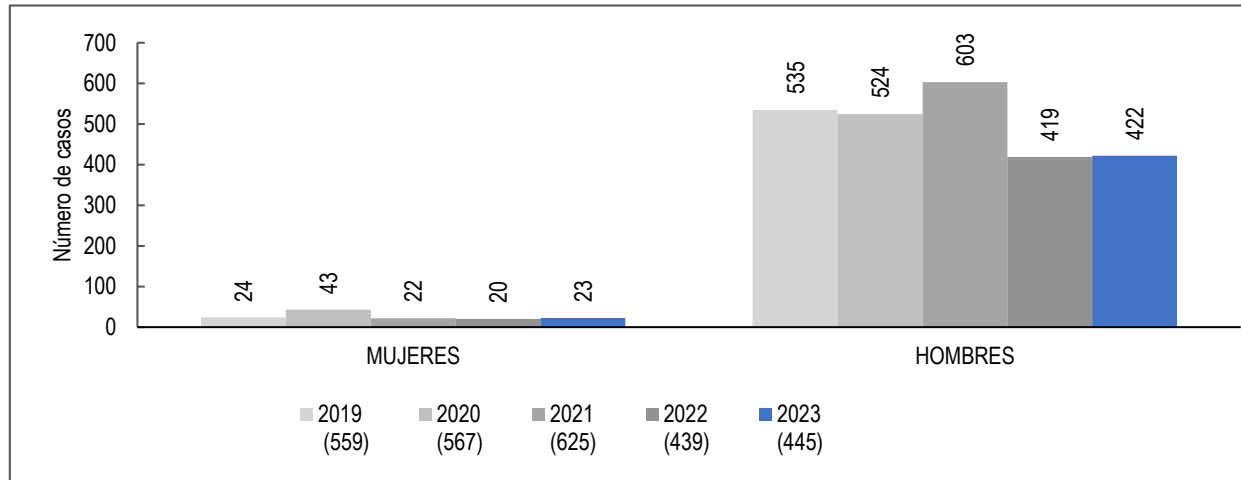


Fuente: Comité Interinstitucional de Muertes por Causa Externa.

En términos de hombres y mujeres en este mismo rango de edad, los casos ocurridos en mujeres tuvieron un incremento de tres homicidios (+15 %) y en hombres de tres casos (+0,7 %) para el 2023, ver figura 20.

Figura 20

Homicidios hacia jóvenes de 14 a 28 años en el distrito de Santiago de Cali, según hombres y mujeres, periodo enero - diciembre. Años 2019 a 2023



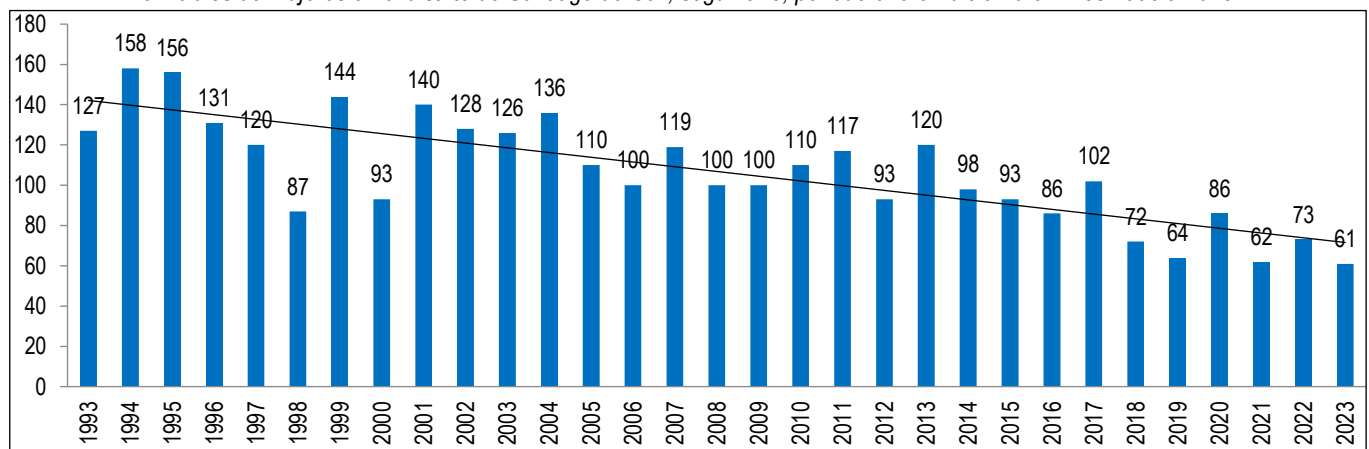
Fuente: Comité Interinstitucional de Muertes por Causa Externa.

Homicidios hacia mujeres

En 2023 se registraron 61 homicidios hacia mujeres, una reducción de 12 casos en comparación con el año anterior a la misma fecha (-16 %), de 44 % respecto al promedio de casos en el periodo 1993 – 2022 y de 25 % respecto a la administración anterior, ver figura 21.

Figura 21

Homicidios de mujeres en el distrito de Santiago de Cali, según año, periodo enero - diciembre. Años 1993 a 2023

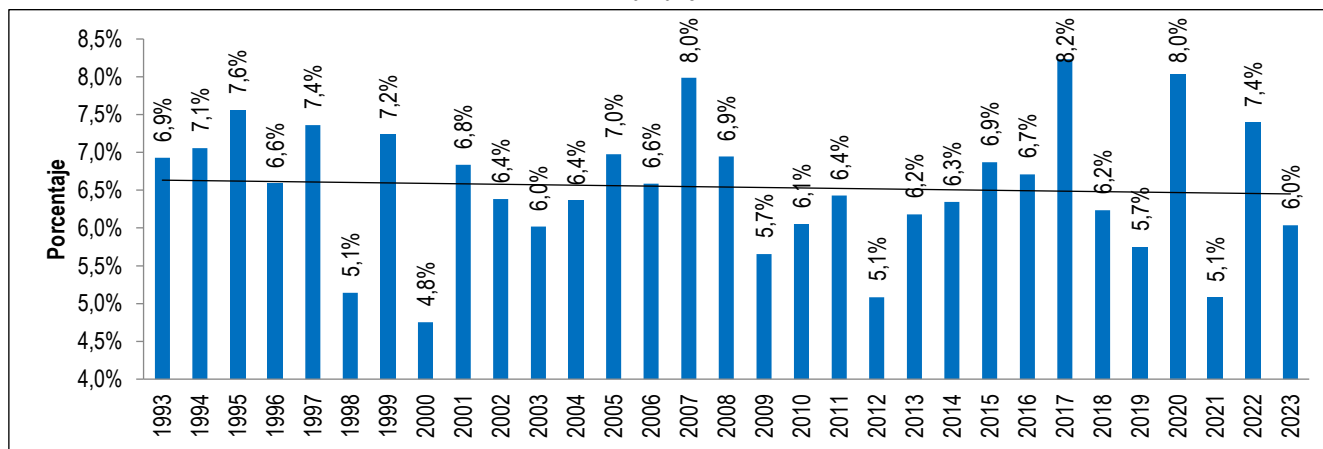


Fuente: Comité Interinstitucional de Muertes por Causa Externa.

El 6,0 % del total de homicidios en 2023 ocurrió hacia mujeres, un porcentaje más bajo que el de 2022, pero más alto que el de 2021 (5,1 %), ver figura 22.

Figura 22

Porcentaje de homicidios en mujeres en el distrito de Santiago de Cali, según año, periodo enero - diciembre. Años 1993 a 2023



Fuente: Comité Interinstitucional de Muertes por Causa Externa.

Las características de los 61 homicidios del año 2023 fueron las siguientes:

- Arma de fuego: 56 % (34/61), cortopunzante 18 casos (30 %) y 9 Otras Armas (15 %).
- Agresor en moto: 20 % (12/61).
- Promedio edad: 37,7 años (D.E⁹: 17,4); mediana: 35 años (RIC¹⁰: 23).
- Edad mínima: 15 años (2 casos). Edad máxima: 82 años (1 caso).
- Rango horario nocturno (18:00 – 23:59): 34 % (21/61).
- Mes: máximo 8 casos en febrero y diciembre, mínimo un caso en octubre.
- Día: domingo y jueves 23 % respectivamente.
- Barrio: Los Comuneros I (3 casos).
- Comuna: 13 (7 casos).
- Distrito 4: 22 casos (37 %).
- Estrato 2: 28 casos (46 %).

⁹ D.E: Desviación Estándar.

¹⁰ RIC: Rango Intercuartílico.

Feminicidios

De acuerdo con el artículo 104.A del Código Penal de Colombia¹¹, el feminicidio se define de la siguiente manera:

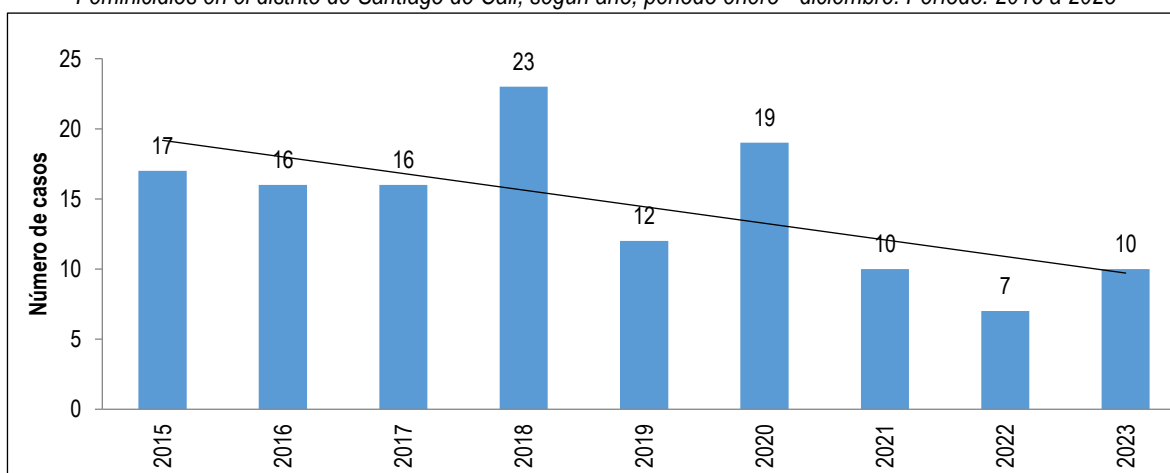
Quien causare la muerte a una mujer, por su condición de ser mujer o por motivos de su identidad de género o en donde haya concurrido o antecedido cualquiera de las siguientes circunstancias:

1. Tener o haber tenido una relación familiar, íntima o, de convivencia con la víctima, de amistad, de compañerismo o de trabajo y ser perpetrador de un ciclo de violencia física, sexual, psicológica o patrimonial que antecedió el crimen contra ella.
2. Ejercer sobre el cuerpo y la vida de la mujer actos de instrumentalización de género o sexual o acciones de opresión y dominio sobre sus decisiones vitales y su sexualidad.
3. Cometer el delito en aprovechamiento de las relaciones de poder ejercidas sobre la mujer, expresado en la jerarquización personal, económica, sexual, militar, política o sociocultural.
4. Cometer el delito para generar terror o humillación a quien se considere enemigo.
5. Que existan antecedentes o indicios de cualquier tipo de violencia o amenaza en el ámbito doméstico, familiar, laboral o escolar por parte del sujeto activo en contra de la víctima o de violencia de género cometida por el autor contra la víctima, independientemente de que el hecho haya sido denunciado o no.
6. Que la víctima haya sido incomunicada o privada de su libertad de locomoción, cualquiera que sea el tiempo previo a la muerte de aquella."

En el periodo enero - diciembre de 2023, la Fiscalía General clasificó 10 homicidios hacia mujeres como feminicidios, tres casos más respecto a 2022, ver figura 23 y tabla 4.

Figura 23

Feminicidios en el distrito de Santiago de Cali, según año, periodo enero - diciembre. Periodo: 2015 a 2023



Fuente: Fiscalía y Comité Interinstitucional de Muertes por Causa Externa.

¹¹ [LEY 599 DE 2000 \(suin-juriscol.gov.co\)](http://suin-juriscol.gov.co)

Tabla 4
Feminicidios en el distrito de Santiago de Cali, según año, periodo enero - diciembre, año 2023

NO.	TIPO ARMA	OCUPACIÓN	EDAD	HORA	FECHA	DIA	BARRIO	ESTRATO	AGRESOR MOTO	COMUNA	DISTRITO POLIC.
1	CORTOPUNZANTE	ASEADORA	28	3:55:00 a. m.	5/01/2023	JUEVES	Los Lagos	2	NO	13	4
2	OTRAS ARMAS	COMERCIANTE	61	5:04:00 p. m.	7/01/2023	SABADO	Villa del Prado - El Guabito	3	SI	5	2
3	CORTOPUNZANTE	AMA DE CASA	35	9:30:00 a. m.	26/01/2023	JUEVES	Urbanización Calimio	2	NO	6	2
4	CORTOPUNZANTE	ESTUDIANTE	18	7:20:00 p. m.	23/03/2023	JUEVES	Planta de Tratamiento	1	NO	21	4
5	CORTOPUNZANTE	ENFERMERA	38	11:19:00 p. m.	16/04/2023	DOMINGO	Vipasa	4	NO	2	1
6	OTRAS ARMAS	AMA DE CASA	28	11:30:00 p. m.	30/04/2023	DOMINGO	Laureano Gómez	1	NO	15	4
7	CORTOPUNZANTE	AMA DE CASA	44	5:36:00 a. m.	7/05/2023	DOMINGO	Ciudad Talanga	1	NO	21	4
8	ARMA DE FUEGO	ADMINISTRADOR	60	12:28:00 a. m.	4/08/2023	VIERNES	Bellavista	2	NO	19	3
9	CORTOPUNZANTE	SIN OCUPACION	16	3:08:00 p. m.	5/09/2023	MARTES	Los Comuneros I	2	NO	15	4
10	CORTOPUNZANTE	ESTUDIANTE	15	8:00:00 p. m.	7/12/2023	JUEVES	San Judas Tadeo II	3	NO	10	3

Fuente: Fiscalía y Comité Interinstitucional de Muertes por Causa Externa.

Anexos

Anexo 1.

Homicidios por barrio en el distrito de Santiago de Cali. Años 2019 – 2023

NUM.	BARRIO						Variación 2023 – 2022
		2019	2020	2021	2022	2023	Número
1	Mojica	26	18	37	18	32	14
2	Los Comuneros I	39	26	24	28	29	1
3	El Morichal	15	21	21	14	27	13
4	Potrero Grande	27	26	21	16	24	8
5	Sucre	19	10	16	11	24	13
6	Sector Alto Jordán	8	8	22	20	20	0
7	Ciudadela Floralia	20	10	10	13	19	6
8	El Vergel	15	18	17	12	15	3
9	Ciudad Córdoba	22	15	15	10	14	4
10	José Manuel Marroquín I	14	23	17	17	14	-3
11	Alto Nápoles	16	15	11	10	13	3
12	Alfonso Bonilla Aragón	22	9	20	23	13	-10
13	Promociones Populares B	13	20	16	22	13	-9
14	El Poblado II	15	9	18	6	13	7
15	El Poblado I	10	2	5	5	12	7
16	El Retiro	18	21	16	20	12	-8
17	Brisas de Mayo	7	6	14	9	11	2
18	Siloé	21	17	24	19	11	-8
19	Manuela Beltrán	16	22	19	14	11	-3
20	Lleras Camargo	16	15	21	16	11	-5
21	Antonio Nariño	15	9	8	11	10	-1
22	Los Lagos	10	16	9	8	10	2
23	Alfonso López P. 3ª Etapa	6	7	2	4	9	5
24	San Nicolás	4	8	10	6	9	3
25	Unión de Vivienda Popular	8	9	11	5	9	4
26	Santa Elena	14	13	14	8	9	1
27	Los Comuneros II	5	11	15	4	9	5
28	Sector Alto de los Chorros	16	8	28	23	9	-14
29	Mariano Ramos	13	10	10	9	9	0
30	Nueva Floresta	15	14	15	6	9	3
31	Desepaz Inivali	11	7	4	6	8	2
32	San Pedro	4	4	8	7	8	1
33	Aguacatal	6	6	1	3	8	5
34	CTO. LA BUITRERA	7	7	5	5	8	3
35	San Juan Bosco	3	4	8	9	8	-1
36	Ulpiano Lloreda	2	3	4	3	7	4
37	La Isla	2	5	4	6	7	1
38	Sector Laguna del Pondaje	10	10	4	3	7	4
39	Pízaños I	1	2	6	3	7	4
40	El Calvario	2	6	11	2	7	5
41	Olaya Herrera	2	1	1	1	7	6
42	Pízaños II	11	3	7	2	6	4
43	El Vallado	6	4	9	8	6	-2
44	Planta de Tratamiento	8	9	7	3	6	3
45	Charco Azul	3	6	8	6	6	0
46	El Ingenio	4	2	1	2	6	4
47	Valle Grande	3	7	9	4	6	2
48	Villablanca	0	4	2	5	6	1

NUM.	BARRIO						Variación 2023 – 2022
		2019	2020	2021	2022	2023	Número
49	Calipso	0	5	1	5	6	1
50	El Rodeo	10	8	6	8	5	-3
51	Laureano Gómez	11	6	12	5	5	0
52	Polvorines	7	7	5	4	5	1
53	Guayaquil	8	5	5	8	5	-3
54	República de Israel	8	7	11	6	5	-1
55	San Pascual	3	1	5	4	5	1
56	Barrio Obrero	7	5	10	8	5	-3
57	Paso del Comercio	7	2	11	1	5	4
58	Terrón Colorado	16	9	17	10	5	-5
59	Caney	5	6	1	10	5	-5
60	El Guabal	8	9	2	6	5	-1
61	José Manuel Marroquín II	10	9	11	7	5	-2
62	Villamercedes I – Villa Luz – Las Garzas	2	5	2	10	5	-5
63	La Floresta	9	3	3	7	5	-2
64	Petecuy Primera Etapa	4	5	3	4	5	1
65	Las Orquídeas	13	5	15	8	5	-3
66	San Judas Tadeo I	1	4	5	7	4	-3
67	Petecuy Tercera Etapa	5	1	0	3	4	1
68	Urbanización La Nueva Base	2	2	4	0	4	4
69	El Jardín	6	6	9	9	4	-5
70	Rodrigo Lara Bonilla	4	0	3	1	4	3
71	Asturias	3	2	3	1	4	3
72	San Vicente	5	2	1	4	4	0
73	Atanasio Girardot	2	2	2	3	4	1
74	Petecuy Segunda Etapa	7	9	8	7	4	-3
75	Belalcázar	3	4	3	8	4	-4
76	Prados del Sur	7	3	1	4	4	0
77	Industrial	3	4	0	0	4	4
78	San Benito	1	1	1	4	4	0
79	La Sultana	2	2	3	5	4	-1
80	Ciudad 2000	3	2	5	1	4	3
81	Las Acacias	1	1	2	1	4	3
82	Ciudadela del Río – CVC	2	0	5	4	4	0
83	Aguablanca	2	1	2	3	4	1
84	Urbanización El Ángel del Hogar	3	2	3	1	4	3
85	Siete de Agosto	2	9	7	1	3	2
86	San Luís	6	4	3	1	3	2
87	Saavedra Galindo	4	4	3	6	3	-3
88	La Hacienda	0	0	1	0	3	3
89	Altos de Menga	0	4	1	4	3	-1
90	El Jordán	3	4	3	3	3	0
91	Tierra Blanca	2	3	7	5	3	-2
92	El Lido	3	2	3	3	3	0
93	San Carlos	0	3	3	1	3	2
94	Las Ceibas	2	2	5	1	3	2
95	Benjamín Herrera	4	3	0	1	3	2
96	El Diamante	0	4	5	5	3	-2
97	Santa Isabel	0	2	2	0	3	3
98	Los Andes B – La Riviera	0	0	2	2	3	1
99	Sindical	1	0	3	5	3	-2
100	Lourdes	7	4	4	3	3	0
101	Bellavista	4	1	2	4	3	-1
102	Urbanización Calimío	3	5	9	4	3	-1
103	Eucarístico	1	1	2	0	3	3

NUM.	BARRIO						Variación 2023 – 2022
		2019	2020	2021	2022	2023	Número
104	El Hoyo	1	0	1	2	3	1
105	Fepicol	2	3	0	1	3	2
106	Vipasa	2	3	0	1	3	2
107	San Luis II	5	1	6	1	3	2
108	Alfonso López P. 2ª Etapa	1	6	3	2	3	1
109	Ciudad Capri	1	0	2	1	3	2
110	El Pondaje	2	1	1	1	3	2
111	Alirio Mora Beltrán	5	7	4	6	3	-3
112	Aranjuez	1	1	1	0	3	3
113	Ciudad Talanga	7	4	1	4	3	-1
114	Cañaverales – Los Samanes	3	2	1	0	3	3
115	Simón Bolívar	2	2	2	2	3	1
116	Prados de Oriente	2	7	1	1	3	2
117	Jorge Isaac	3	2	1	0	3	3
118	Prados del Norte	2	4	2	0	3	3
119	Bretaña	2	2	3	0	3	3
120	Belisario Caicedo	2	3	9	2	3	1
121	Calimío Desepaz	7	6	14	7	3	-4
122	Versalles	0	0	2	0	3	3
123	Alfonso López P. 1ª Etapa	6	7	14	6	3	-3
124	Marroquín III	1	4	2	4	3	-1
125	Nápoles	1	0	0	0	3	3
126	Ciudad de Los Álamos	1	2	2	1	2	1
127	Omar Torrijos	4	0	11	2	2	0
128	Mayapan – Las Vegas	1	1	0	1	2	1
129	El Paraíso	1	3	2	1	2	1
130	Santa Anita – La Selva	1	1	4	2	2	0
131	Jorge Eliécer Gaitán	4	4	10	1	2	1
132	Sector Patio Bonito	2	1	1	1	2	1
133	Piedrachiquita	0	0	0	0	2	2
134	Normandía	0	0	3	1	2	1
135	CTO. MONTEBELLO	10	4	2	4	2	-2
136	Pampa Linda	1	1	0	0	2	2
137	Popular	1	1	1	3	2	-1
138	Los Robles	2	2	2	1	2	1
139	Porvenir	1	2	0	3	2	-1
140	Cuarto de Legua – Guadalupe	0	0	0	0	2	2
141	La Flora	3	2	3	2	2	0
142	Eduardo Santos	0	4	3	4	2	-2
143	El Gran Limonar – Cataya	0	0	0	4	2	-2
144	Yira Castro	0	0	5	1	2	1
145	El Refugio	2	0	2	2	2	0
146	Urbanización Tequendama	0	2	0	1	2	1
147	Primavera	5	2	9	2	2	0
148	Cristóbal Colón	2	8	2	3	2	-1
149	Puerta del Sol	3	2	1	4	2	-2
150	Los Líderes	4	1	0	1	2	1
151	Ricardo Balcázar	5	2	0	1	2	1
152	Los Naranjos II	5	6	6	1	2	1
153	La Independencia	5	6	5	1	2	1
154	Santa Mónica	3	0	1	1	2	1
155	El Remanso	1	0	1	3	2	-1
156	Ciudad Meléndez 2	0	0	0	1	2	1
157	San Antonio	1	0	2	2	2	0
158	Sector Meléndez	0	1	1	1	2	1

NUM.	BARRIO						Variación 2023 – 2022
		2019	2020	2021	2022	2023	Número
159	Cto. Navarro	3	7	8	0	2	2
160	Cto. Los Andes	2	2	4	2	2	0
161	Belén	2	0	2	4	2	-2
162	Granada	2	1	2	1	2	1
163	Chiminangos II	1	0	5	2	2	0
164	Miraflores	1	1	1	0	2	2
165	Las Delicias	1	2	0	1	2	1
166	Urbanización Ciudad Jardín	2	0	0	0	2	2
167	San Judas Tadeo II	1	1	0	1	2	1
168	El Cedro	2	4	1	1	2	1
169	El Troncal	1	1	3	2	2	0
170	Venezuela – Urbanización Cañaverelejo	2	4	5	1	2	1
171	Lleras Restrepo II	0	0	0	0	2	2
172	Compartir	4	5	3	7	2	-5
173	Cto. Villa Carmelo	0	1	1	0	2	2
174	Villanueva	2	1	2	3	2	-1
175	Caldas	0	0	1	0	2	2
176	Parcelaciones Pance	3	3	3	2	2	0
177	San Pedro Claver	1	2	1	2	2	0
178	Cto. El Hormiguero	0	3	2	4	2	-2
203	Alameda	2	1	1	1	2	1
179	Villa del Prado – El Guabito	5	2	2	1	1	0
180	Santa Mónica Popular	4	1	0	1	1	0
181	San Fernando Viejo	3	1	5	5	1	-4
182	Andalucía	0	0	0	0	1	1
183	Ciudadela Pasoancho	0	0	0	0	1	1
184	Los Cábulos	2	1	1	0	1	1
185	Los Alcázares	1	2	8	4	1	-3
186	Los Chorros	4	2	3	1	1	0
187	La Gran Colombia	0	0	2	4	1	-3
188	Buenos Aires	1	0	2	1	1	0
189	Ciudadela Comfandi	3	3	2	0	1	1
190	Los Conquistadores	0	7	1	2	1	-1
191	Colseguros Andes	1	4	0	1	1	0
192	Los Guaduales	1	0	3	1	1	0
193	Rafael Uribe Uribe	1	0	2	2	1	-1
194	Los Libertadores	0	0	0	0	1	1
195	Junín	1	4	4	2	1	-1
196	El Cortijo	3	2	4	2	1	-1
197	La Base	2	1	2	2	1	-1
198	Los Parques Barranquilla	1	1	1	0	1	1
199	Doce de Octubre	2	4	2	3	1	-2
200	Los Pinos	1	2	0	2	1	-1
201	Santander	0	2	2	2	1	-1
202	El Sena	1	0	1	4	1	-3
204	Los Sauces	2	1	2	2	1	-1
205	Unidad Residencial Santiago de Cali	0	0	0	0	1	1
206	El Trébol	1	0	0	2	1	-1
207	Villa Colombia	0	1	3	0	1	1
208	Mario Correa Rengifo	4	1	5	1	1	0
209	Lleras Restrepo	2	3	2	2	1	-1
210	El Verdal – Gonchelandia	0	0	0	1	1	0
211	Vista Hermosa	0	4	4	0	1	1
212	Meléndez	1	0	2	2	1	-1
213	Julio Rincón	0	1	2	2	1	-1

NUM.	BARRIO						Variación 2023 – 2022
		2019	2020	2021	2022	2023	Número
214	CTO.LOS ANDES	1	2	0	2	1	-1
215	San Cristóbal	4	6	2	0	1	1
216	Camino Real – Joaquín Borrero Sinisterra	0	0	0	1	1	0
217	La Alianza	0	0	2	1	1	0
218	Nueva Tequendama	1	0	1	2	1	-1
219	San Marino	4	6	3	3	1	-2
220	Flora Industrial	1	3	3	0	1	1
221	Santa Fé	2	2	2	5	1	-4
222	PANCE	0	1	1	3	1	-2
223	Santa Mónica Belalcázar	0	0	0	0	1	1
224	Cañaveral	0	2	1	1	1	0
225	Santa Teresita	0	0	1	1	1	0
226	Cuarteles de Nápoles	1	0	0	1	1	0
227	Brisas de Los Álamos	2	1	0	4	1	-3
228	Guillermo Valencia	0	0	0	2	1	-1
229	El Piloto	1	1	0	1	1	0
230	Centenario	2	0	4	1	1	0
231	Torres de Comfandi	1	3	1	0	1	1
232	Chapinero	1	3	2	0	1	1
233	Unidad Residencial Bueno Madrid	0	1	0	1	1	0
234	PP4-PP5	0	0	0	0	1	1
235	Urbanización Nueva Granada	0	1	0	0	1	1
236	Departamental	0	3	1	0	1	1
237	El Prado	0	0	0	0	1	1
238	Prados del Limonar	0	1	3	0	1	1
239	Villa del Lago	6	4	7	3	1	-2
240	CTO. EL SALADITO	0	1	1	0	1	1
241	Lili	3	10	5	3	1	-2
242	Pueblo Joven	1	2	3	3	1	-2
243	El Recuerdo	0	0	0	1	1	0
244	José Holguín Garcés	2	2	2	1	1	0
245	Salomia	0	1	0	1	1	0
246	Urbanización Boyacá	1	2	0	1	0	-1
247	Sector Puente del Comercio	0	1	0	1	0	-1
248	VIA A LAS TRES CRUCES	0	0	1	0	0	0
249	Los Guayacanes	1	3	2	1	0	-1
250	Pizamos III – Las Dalias	0	3	2	0	0	0
251	Los Naranjos	9	7	5	2	0	-2
252	Urbanización Militar	0	0	1	0	0	0
253	Puerto Mallarino	4	1	2	2	0	-2
254	Primero de Mayo	2	1	1	0	0	0
255	Puerto Nuevo	1	1	4	1	0	-1
256	LA VORAGINE	0	2	2	1	0	-1
257	Municipal	1	1	0	1	0	-1
258	Ignacio Rengifo	1	1	0	1	0	-1
259	Chiminangos I	5	0	1	1	0	-1
260	20 de Julio	1	4	1	1	0	-1
261	Bolivariano	0	0	1	0	0	0
262	Las Vegas	0	0	0	1	0	-1
263	Bosques del Limonar	0	0	2	1	0	-1
264	Villa del Sol	0	1	0	0	0	0
265	José María Córdoba	0	1	2	2	0	-2
266	La Playa	1	0	0	0	0	0
267	Evaristo García	0	1	1	0	0	0
268	Horizontes	1	1	0	1	0	-1

NUM.	BARRIO						Variación 2023 – 2022
		2019	2020	2021	2022	2023	Número
269	Fátima	1	0	0	0	0	0
270	Sultana – Berlín – San Francisco	0	2	0	0	0	0
271	Camino Real – Los Fundadores	0	0	1	0	0	0
272	Alto Normandía	1	2	0	0	0	0
273	Cto. Pichindé	0	1	0	2	0	-2
274	Industria de Licores	0	1	0	0	0	0
275	San Cayetano	2	0	0	0	0	0
276	Las Granjas	0	1	0	1	0	-1
277	CTO.PANCE	0	2	0	0	0	0
278	Urbanización La Merced	1	0	2	1	0	-1
279	San Fernando Nuevo	1	1	2	1	0	-1
280	Urbanización Río Lili	2	0	0	0	0	0
281	Olimpico	1	0	0	0	0	0
282	Alfárez Real	1	3	1	0	0	0
283	La Alborada	0	0	1	0	0	0
284	El Limonar	1	0	1	0	0	0
285	Manuel María Buenaventura	0	0	0	1	0	-1
286	Jorge Zawadsky	1	3	0	0	0	0
287	Fonaviemcali	1	2	1	1	0	-1
288	3 de Julio	1	2	1	1	0	-1
289	La Campiña	0	0	0	1	0	-1
290	La Rivera I	3	0	0	0	0	0
291	La Cascada	1	1	0	1	0	-1
292	La Selva	1	0	0	0	0	0
293	El Gran Limonar	1	1	0	0	0	0
294	CASCAJAL	0	1	0	0	0	0
295	La Esmeralda	0	1	0	0	0	0
296	CTO. FELIDIA	0	1	2	0	0	0
297	Ciudad Campestre	1	0	0	0	0	0
298	Tejares – Cristales	2	0	2	0	0	0
299	La Esperanza	1	0	1	2	0	-2
300	Alfonso Barberena A.	0	2	0	2	0	-2
301	El Mortíñal	1	1	0	4	0	-4
302	Champagnat	0	1	1	0	0	0
303	El Nacional	1	1	0	0	0	0
304	Unidad Residencial El Coliseo	1	0	0	0	0	0
305	La Fortaleza	1	3	4	1	0	-1
306	Colinas del Sur	0	1	0	0	0	0
307	Francisco Eladio Ramírez	0	2	0	1	0	-1
308	El Bosque	0	1	2	0	0	0
309	Paseo de Los Almendros	0	2	0	0	0	0
310	Urbanización Colseguros	0	0	0	1	0	-1
311	Zonamérica	0	0	1	0	0	0
312	Urbanización La Flora	2	1	1	4	0	-4
313	El Peñón	0	0	1	0	0	0
314	Las Quintas de Don Simón	0	2	1	1	0	-1
315	Pasoancho	0	0	0	1	0	-1
316	Calima	2	1	2	4	0	-4
317	Cañaveralejo – Seguros Patria	2	3	0	2	0	-2
318	Urbanización San Joaquín	1	1	0	0	0	0
319	Santa Rosa	5	4	2	1	0	-1
320	CTO. GOLONDRINAS	0	0	1	1	0	-1
321	Maracaibo	0	1	0	0	0	0
322	León XIII	8	4	3	0	0	0
323	CTO. LA CASTILLA	0	1	1	1	0	-1

NUM.	BARRIO						Variación 2023 – 2022
		2019	2020	2021	2022	2023	Número
324	Los Portales – Nuevo Rey	1	0	2	1	0	-1
325	Santo Domingo	0	2	0	1	0	-1
326	Metropolitano del Norte	3	2	6	3	0	-3
327	Marco Fidel Suárez	1	0	0	1	0	-1
328	Villa del Sur	1	1	5	1	0	-1
329	La Libertad	0	0	0	1	0	-1
330	Brisas del Limonar	0	2	3	1	0	-1
331	Sector Asprosocial – Diamante	0	1	1	0	0	0
332	Primitivo Crespo	6	0	2	3	0	-3
333	Sector Cañavalejo Guadalupe	1	0	1	1	0	-1
334	La Merced	3	0	1	0	0	0
335	Los Andes	0	0	1	2	0	-2
336	Juanambú	0	0	0	2	0	-2
337	Manzanares	2	0	0	1	0	-1

Fuente: Comité Interinstitucional de Muertes por Causa Externa.

Anexo 2

Homicidios de mujeres en el distrito de Santiago de Cali, periodo enero - diciembre de 2023

NO.	TIPO ARMA	OCUPACIÓN	EDAD	HORA	FECHA	DIA	BARRIO	ESTRATO	AGRESOR MOTO	COMUNA	DISTRITO
1	ARMA DE FUEGO	SIN OCUPACION	26	04:23:00 a. m.	26/12/2023	MARTES	Alfonso Bonilla Aragón	1	NO	14	4
2	ARMA DE FUEGO	SIN OCUPACION	33	03:27:00 a. m.	26/12/2023	MARTES	Cañaverales - Los Samanes	3	NO	17	3
3	CORTOPUNZANTE	AMA DE CASA	35	06:50:00 a. m.	25/12/2023	LUNES	Polvorines	2	NO	18	3
4	OTRAS ARMAS	OFICIOS VARIOS	67	12:29:00 p. m.	20/12/2023	MIERCOLES	El Troncal	3	NO	8	2
5	CORTOPUNZANTE	SIN OCUPACION	35	10:40:00 a. m.	17/12/2023	DOMINGO	Aguacatal	1	NO	1	1
6	ARMA DE FUEGO	EMPLEADO	27	05:11:00 p. m.	13/12/2023	MIERCOLES	Unión de Vivienda Popular	2	NO	16	4
7	CORTOPUNZANTE	ESTUDIANTE	15	08:00:00 p. m.	07/12/2023	JUEVES	San Judas Tadeo II	3	NO	10	3
8	CORTOPUNZANTE	ESTILISTA	57	01:16:00 a. m.	03/12/2023	DOMINGO	Santa Fé	3	NO	8	2
9	CORTOPUNZANTE	AMA DE CASA	74	04:15:00 a. m.	23/11/2023	JUEVES	Los Comuneros I	2	NO	15	4
10	ARMA DE FUEGO	AMA DE CASA	49	05:27:00 p. m.	20/11/2023	LUNES	Bellavista	2	NO	19	3
11	OTRAS ARMAS	OFICIOS VARIOS	45	06:26:00 a. m.	02/11/2023	JUEVES	Alfonso Bonilla Aragón	1	NO	14	4
12	ARMA DE FUEGO	AMA DE CASA	56	08:50:00 p. m.	28/10/2023	SABADO	El Poblado II	2	NO	13	4
13	OTRAS ARMAS	TRABAJADOR SEXUAL	30	01:47:00 p. m.	18/09/2023	LUNES	San Nicolás	2	NO	3	1
14	ARMA DE FUEGO	VENDEDOR	44	05:45:00 p. m.	15/09/2023	VIERNES	Caney	4	SI	17	3
15	ARMA DE FUEGO	AMA DE CASA	27	12:35:00 a. m.	10/09/2023	DOMINGO	Alto Nápoles	1	NO	18	3
16	CORTOPUNZANTE	SIN OCUPACION	16	03:08:00 p. m.	05/09/2023	MARTES	Los Comuneros I	2	NO	15	4
17	ARMA DE FUEGO	OFICIOS VARIOS	32	07:45:00 p. m.	03/09/2023	DOMINGO	Siete de Agosto	3	NO	7	2
18	ARMA DE FUEGO	INDIGENTE	52	03:15:00 a. m.	30/08/2023	MIERCOLES	Lleras Camargo	1	NO	20	3
19	ARMA DE FUEGO	OFICIOS VARIOS	18	10:02:00 p. m.	24/08/2023	JUEVES	Petecuy Segunda Etapa	2	NO	6	2
20	CORTOPUNZANTE	DESEMPLEADO	18	11:55:00 p. m.	12/08/2023	SABADO	Promociones Populares B	1	SI	14	4
21	ARMA DE FUEGO	EMPLEADO	63	11:55:00 a. m.	10/08/2023	JUEVES	Desepaz Inicali	1	NO	21	4
22	ARMA DE FUEGO	OFICIOS VARIOS	29	06:30:00 p. m.	05/08/2023	SABADO	La Isla	2	NO	4	1
23	ARMA DE FUEGO	ADMINISTRADOR	60	12:28:00 a. m.	04/08/2023	VIERNES	Bellavista	2	NO	19	3
24	OTRAS ARMAS	ESTUDIANTE	16	01:53:00 a. m.	20/07/2023	JUEVES	Alto Nápoles	1	NO	18	3
25	ARMA DE FUEGO	AMA DE CASA	23	06:40:00 a. m.	17/07/2023	LUNES	Planta de Tratamiento	1	NO	21	4
26	ARMA DE FUEGO	ENFERMERA	19	12:20:00 a. m.	16/07/2023	DOMINGO	Los Lagos	2	NO	13	4
27	CORTOPUNZANTE	OFICIOS VARIOS	46	02:57:00 a. m.	05/07/2023	MIERCOLES	Ciudad Meléndez 2	0	NO	#N/D	#N/D
28	ARMA DE FUEGO	AMA DE CASA	42	12:19:00 p. m.	01/07/2023	SABADO	Sucre	1	NO	9	1
29	ARMA DE FUEGO	OFICIOS VARIOS	27	09:41:00 p. m.	29/06/2023	JUEVES	Olaya Herrera	2	SI	4	1
30	ARMA DE FUEGO	DESEMPLEADO	46	05:42:00 p. m.	18/06/2023	DOMINGO	José Manuel Marroquín II	2	NO	14	4
31	ARMA DE FUEGO	AMA DE CASA	21	10:50:00 p. m.	11/06/2023	DOMINGO	San Pedro	3	NO	3	1
32	ARMA DE FUEGO	VENDEDOR AMBULANTE	36	05:03:00 p. m.	11/06/2023	DOMINGO	El Calvario	3	NO	3	1
33	OTRAS ARMAS	EMPLEADA DOMESTICA	52	07:25:00 a. m.	08/06/2023	JUEVES	Cto. El Hormiguero	2	NO	Rural	Rural
34	OTRAS ARMAS	PENSIONADO	74	08:00:00 p. m.	19/05/2023	VIERNES	El Poblado I	2	NO	13	4
35	CORTOPUNZANTE	INDIGENTE	17	10:10:00 p. m.	09/05/2023	MARTES	San Pedro	3	NO	3	1
36	CORTOPUNZANTE	AMA DE CASA	44	05:36:00 a. m.	07/05/2023	DOMINGO	Ciudad Talanga	1	NO	21	4
37	ARMA DE FUEGO	EMPLEADO	35	09:37:00 p. m.	06/05/2023	SABADO	El Troncal	3	SI	8	2

NO.	TIPO ARMA	OCCUPACIÓN	EDAD	HORA	FECHA	DIA	BARRIO	ESTRATO	AGRESOR MOTO	COMUNA	DISTRITO
38	OTRAS ARMAS	AMA DE CASA	28	11:30:00 p. m.	30/04/2023	DOMINGO	Laureano Gómez	1	NO	15	4
39	ARMA DE FUEGO	SIN DATO	16	01:50:00 p. m.	27/04/2023	JUEVES	Sector Alto Jordán	1	NO	18	3
40	CORTOPUNZANTE	ENFERMERA	38	11:19:00 p. m.	16/04/2023	DOMINGO	Vipasa	4	NO	2	1
41	ARMA DE FUEGO	COMERCIANTE	62	10:15:00 p. m.	16/04/2023	DOMINGO	Sector Alto de los Chorros	1	NO	18	3
42	OTRAS ARMAS	AMA DE CASA	82	07:45:00 p. m.	04/04/2023	MARTES	Jorge Isaacs	2	NO	4	1
43	ARMA DE FUEGO	OFICIOS VARIOS	47	11:44:00 a. m.	29/03/2023	MIÉRCOLES	Antonio Nariño	2	NO	16	4
44	ARMA DE FUEGO	COMERCIANTE	39	12:02:00 p. m.	28/03/2023	MARTES	Santa Isabel	5	NO	19	3
45	ARMA DE FUEGO	OFICIOS VARIOS	31	08:49:00 p. m.	27/03/2023	LUNES	Asturias	2	SI	12	2
46	ARMA DE FUEGO	SIN DATO	15	06:00:00 p. m.	27/03/2023	LUNES	El Poblado II	2	NO	13	4
47	CORTOPUNZANTE	ESTUDIANTE	18	07:20:00 p. m.	23/03/2023	JUEVES	Planta de Tratamiento	1	NO	21	4
48	ARMA DE FUEGO	ESTUDIANTE	31	01:50:00 p. m.	24/02/2023	VIERNES	Los Comuneros II	2	SI	13	4
49	ARMA DE FUEGO	EMPLEADOS PUBLICOS	48	06:05:00 a. m.	22/02/2023	MIÉRCOLES	El Ingenio	5	SI	17	3
50	ARMA DE FUEGO	EMPLEADOS PUBLICOS	58	06:05:00 a. m.	22/02/2023	MIÉRCOLES	El Ingenio	5	SI	17	3
51	CORTOPUNZANTE	SIN DATO	24	05:00:00 a. m.	19/02/2023	DOMINGO	Mojica	1	NO	15	4
52	CORTOPUNZANTE	AMA DE CASA	25	08:20:00 p. m.	12/02/2023	DOMINGO	Los Comuneros I	2	NO	15	4
53	CORTOPUNZANTE	ESTUDIANTE	17	11:50:00 p. m.	10/02/2023	VIERNES	Industrial	2	NO	8	2
54	ARMA DE FUEGO	GUARDA DE SEGURIDAD	25	03:30:00 a. m.	06/02/2023	LUNES	Cto. Los Andes	2	NO	Rural	Rural
55	ARMA DE FUEGO	OFICIOS VARIOS	32	02:47:00 a. m.	04/02/2023	SABADO	Jorge Eliécer Gaitán	2	SI	6	2
56	CORTOPUNZANTE	AMA DE CASA	35	09:30:00 a. m.	26/01/2023	JUEVES	Urbanización Calimio	2	NO	6	2
57	ARMA DE FUEGO	VENDEDOR AMBULANTE	23	05:33:00 p. m.	19/01/2023	JUEVES	Rafael Uribe Uribe	2	SI	8	2
58	CORTOPUNZANTE	AMA DE CASA	73	12:39:00 p. m.	19/01/2023	JUEVES	Petecuy Segunda Etapa	2	NO	6	2
59	ARMA DE FUEGO	OFICIOS VARIOS	40	08:07:00 p. m.	17/01/2023	MARTES	Yira Castro	2	SI	13	4
60	OTRAS ARMAS	COMERCIANTE	61	05:04:00 p. m.	07/01/2023	SABADO	Villa del Prado - El Guabito	3	SI	5	2
61	CORTOPUNZANTE	ASEADORA	28	03:55:00 a. m.	05/01/2023	JUEVES	Los Lagos	2	NO	13	4

Fuente: Comité Interinstitucional de Muertes por Causa Externa.