

# INFORME DE VIOLENCIA SEXUAL 2021



**Enero - Diciembre**



# Informe de Violencia Sexual

Diciembre de 2021

Jorge Iván Ospina Gómez  
**Alcalde**

Carlos Javier Soler Parra  
**Secretario de Seguridad y Justicia**

Guillermo Londoño Ricaurte  
**Subsecretario de Política de la Seguridad**

Jimmy Dranguet Rodríguez  
**Subsecretario de Inspección, Vigilancia y Control**

@2021

## **Equipo Observatorio de Seguridad:**

Juan Esteban Zapata - Coordinador

Víctor Hugo Muñoz, Jhonny Garcés, Sandra Valencia, Luis Gonzaga, Gabriel Rojas, Eduardo Varela, Sandra Milena Ospina, Diana Francedy Paz, Elvira Bohada, Sandra Suárez, Eduardo de la Torre, Juan Felipe Vargas, Ramsés Monge, Javier Ramírez, Juan Carlos Criollo, José Marcelino León, Dubier Bedoya, Henry Rivera Soto

## **Elaboración del documento:**

Sandra Lizeth Valencia Almonacid – Estadística, Analista Observatorio de Seguridad

## **Revisión del documento:**

Henry Rivera Soto – Coordinador de Investigaciones, Observatorio de Seguridad

## **Secretaría de Seguridad y Justicia**

Dirección: Edificio Guzmán  
Calle 10N # 4 – 76 Granada / Piso 3  
PBX: 660 2310  
Santiago de Cali, Colombia

## Índice de gráficas

Gráfica 1.....	5
Gráfica 2.....	6
Gráfica 3.....	7
Gráfica 4.....	8
Gráfica 5.....	9
Gráfica 6.....	10
Gráfica 7.....	11
Gráfica 8.....	12
Gráfica 9.....	13
Gráfica 10.....	14
Gráfica 11.....	14
Gráfica 12.....	15
Gráfica 13.....	16
Gráfica 14.....	16
Gráfica 15.....	17
Gráfica 16.....	18

## Presentación

De acuerdo con el propósito de fortalecer la gestión del conocimiento por parte de la Secretaría de Seguridad y Justicia de Santiago de Cali, el presente documento se elaboró en el Observatorio de Seguridad para aportar a la divulgación de información sobre violencia sexual, como factor que afecta e incide en la seguridad y la convivencia en la ciudad.

Contiene un análisis descriptivo y bivariado sobre la violencia sexual en Cali entre el 01 de enero y el 31 de diciembre de 2021. Se parte con un análisis comparativo con las otras ciudades para el mismo período, así como un abordaje específico para Santiago de Cali, de acuerdo con la información de estadísticas delictivas publicada por la Policía Nacional.

El documento se encuentra estructurado en tres partes: 1. Análisis comparativo de violencia sexual con otras ciudades; 2. Histórico de casos de violencia sexual en Cali; 3. Violencia sexual en Cali durante el año 2021. Al final, se elaboran comparaciones entre el último mes de análisis y el mes inmediatamente anterior.

### 1. Análisis comparativo nacional y ciudades capitales

El análisis de las tasas por 100.000 habitantes de violencia sexual de las principales capitales del país y el total para Colombia, muestra una tendencia en los últimos 10 años. En específico, el total Nacional, Medellín y Bogotá cierran 2021 con una tasa mayor a la del año anterior, mientras que Cali termina el año con una tasa menor a la alcanzada en 2020.

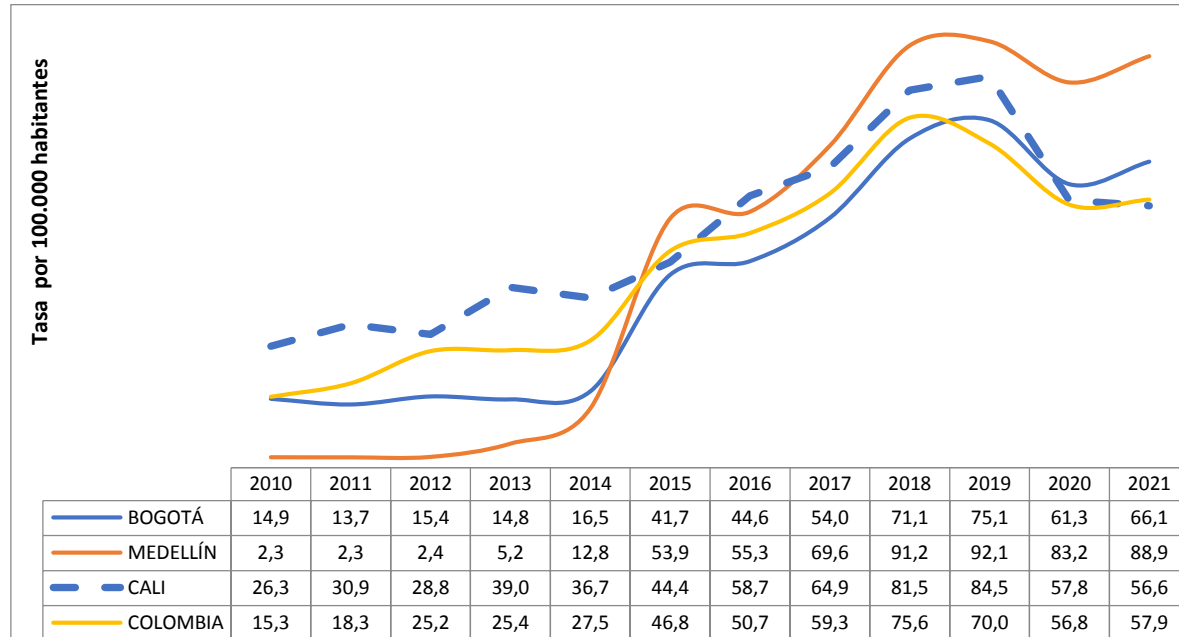
La tasa de denuncias por violencia sexual para Colombia es de 57,9 por 100.000 habitantes para 2021, mientras que en 2020 fue de 56,8. En Cali, la tasa calculada para 2021 fue de 56,6 por 100.000 habitantes, 1,2 puntos menos que la tasa en 2020. Gráfica 1.

El incremento sostenido que se observó en los últimos años para todas las ciudades, probablemente obedece por un lado a mejoras en los sistemas de información de la Policía y, por otro, a mejoras en el acceso a la denuncia (denuncia virtual, facilidades de acceso a los sitios, mayor conocimiento de la comunidad de los diferentes sitios para denunciar). Es posible que cada vez la comunidad normalice menos este tipo de violencia y haga la denuncia correspondiente, sin

dejar de mencionar la ruta de atención que ha cobrado más importancia en las diferentes instituciones, entre ellas en el sector salud en donde los casos se remiten al sector justicia y protección.

#### Gráfica 1.

Tasa de denuncias por violencia sexual en Bogotá, Medellín, Cali y Colombia. Período 2010 – 2021\*.



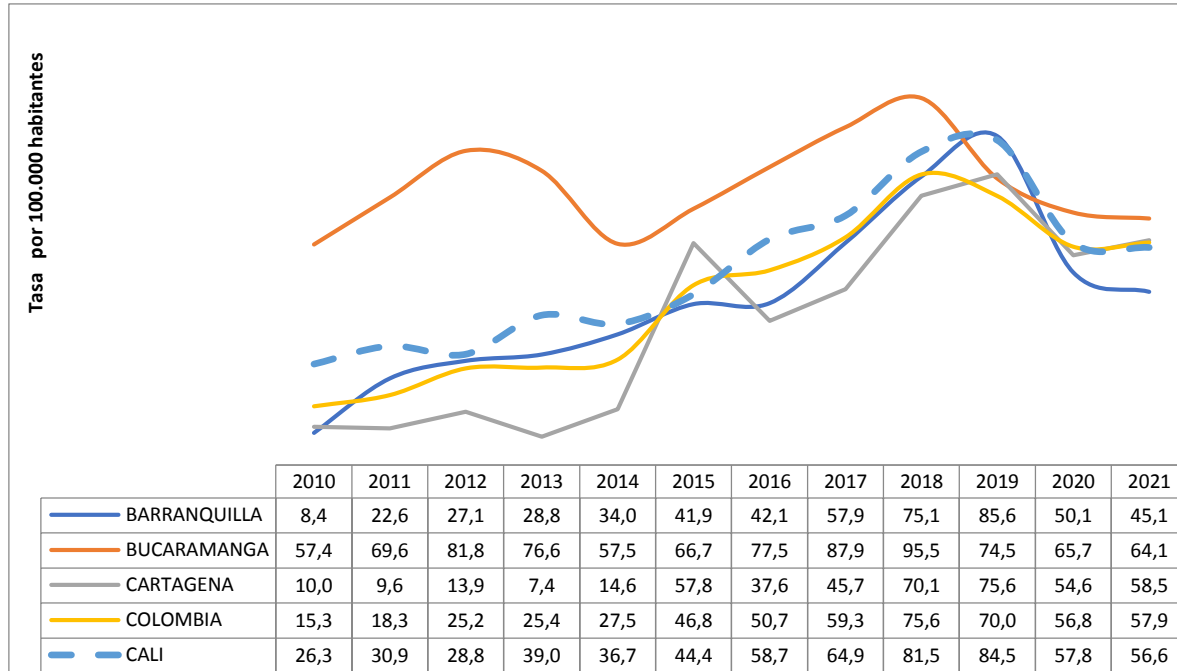
\*La tasa tiene como referente las proyecciones y retroproyecciones de población del Censo DANE 2018.

Fuente: Policía Nacional. Datos disponibles en: <https://www.policia.gov.co/grupo-informaci%C3%B3n-criminalidad/estadistica-delictiva>

La Gráfica 2 muestra en detalle las tasas para ciudades como Bucaramanga, Barranquilla y Cartagena; se observa que Barranquilla y Bucaramanga terminan 2021 con tasas menores a las observadas en 2020, mientras que Cartagena sube 3,9 puntos respecto a 2020. Se observa que Cali sigue la trayectoria del nivel nacional.

## Gráfica 2.

Tasa de denuncias por violencia sexual en Barranquilla, Bucaramanga, Cartagena, Cali y Colombia. Período 2010 – 2021\*.

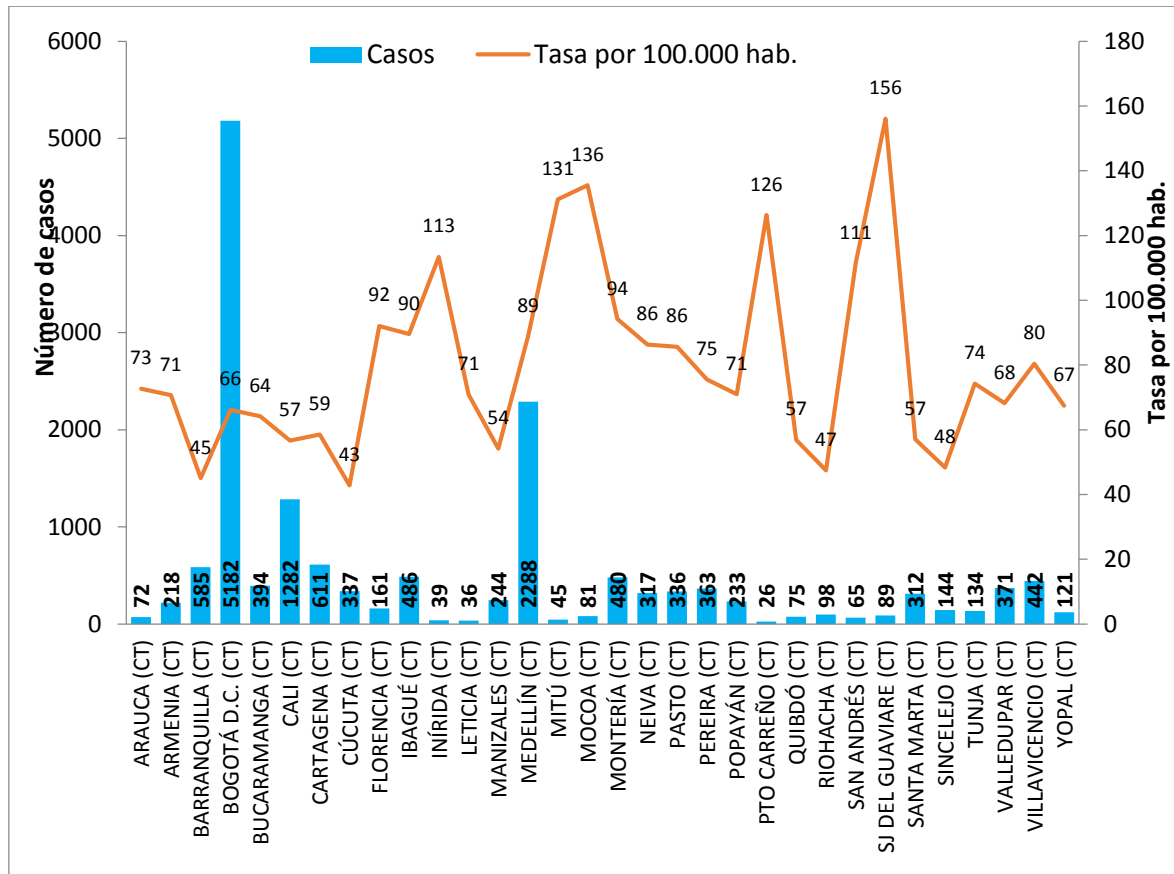


\*La tasa tiene como referente las proyecciones y retroproyecciones de población del Censo DANE 2018.  
Fuente: Policía Nacional. Datos disponibles en: <https://www.policia.gov.co/grupo-informacion-criminologia/estadistica-delictiva>

Bogotá representa el 15,3% de la población nacional y el primer lugar en número de casos (5.182), lo que es un 18% del total del país. Entre las capitales de departamento, la mayor incidencia se observa en San José del Guaviare, con una tasa de 156 por cada 100.000 habitantes. Cali, con una tasa de 56,6 y 1.282 casos, se ubica entre las 9 capitales con tasas por debajo de 60. Gráfica 3.

**Gráfica 3.**

Casos y tasa por 100.000 habitantes. Denuncias por violencia sexual en las capitales de Colombia. Período enero - diciembre de 2021.



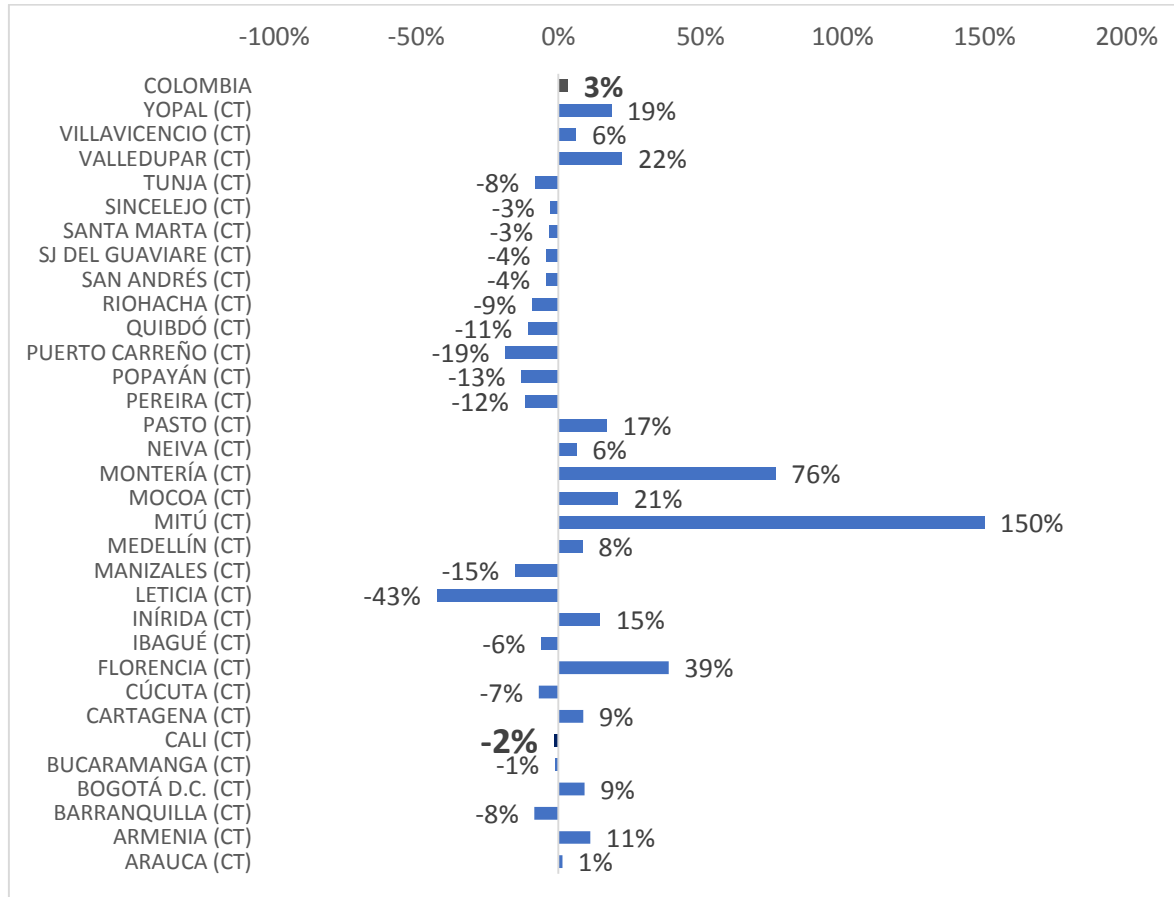
Fuente: Policía Nacional. Datos disponibles en: <https://www.policia.gov.co/grupo-informaci%C3%B3n-criminalidad/estadistica-delictiva>

De las 32 capitales de departamento, respecto a 2020 presentaron 17 disminución en denuncias por violencia sexual y 15 aumentaron en los casos acumulados entre enero 01 y diciembre 31 de 2021. En Colombia hubo incremento de 3% respecto a 2020 y en Cali la reducción fue del 2%. Gráfica 4.



#### Gráfica 4.

Variación porcentual denuncias por violencia sexual en capitales de Colombia. Período enero - diciembre de 2021 versus 2020.



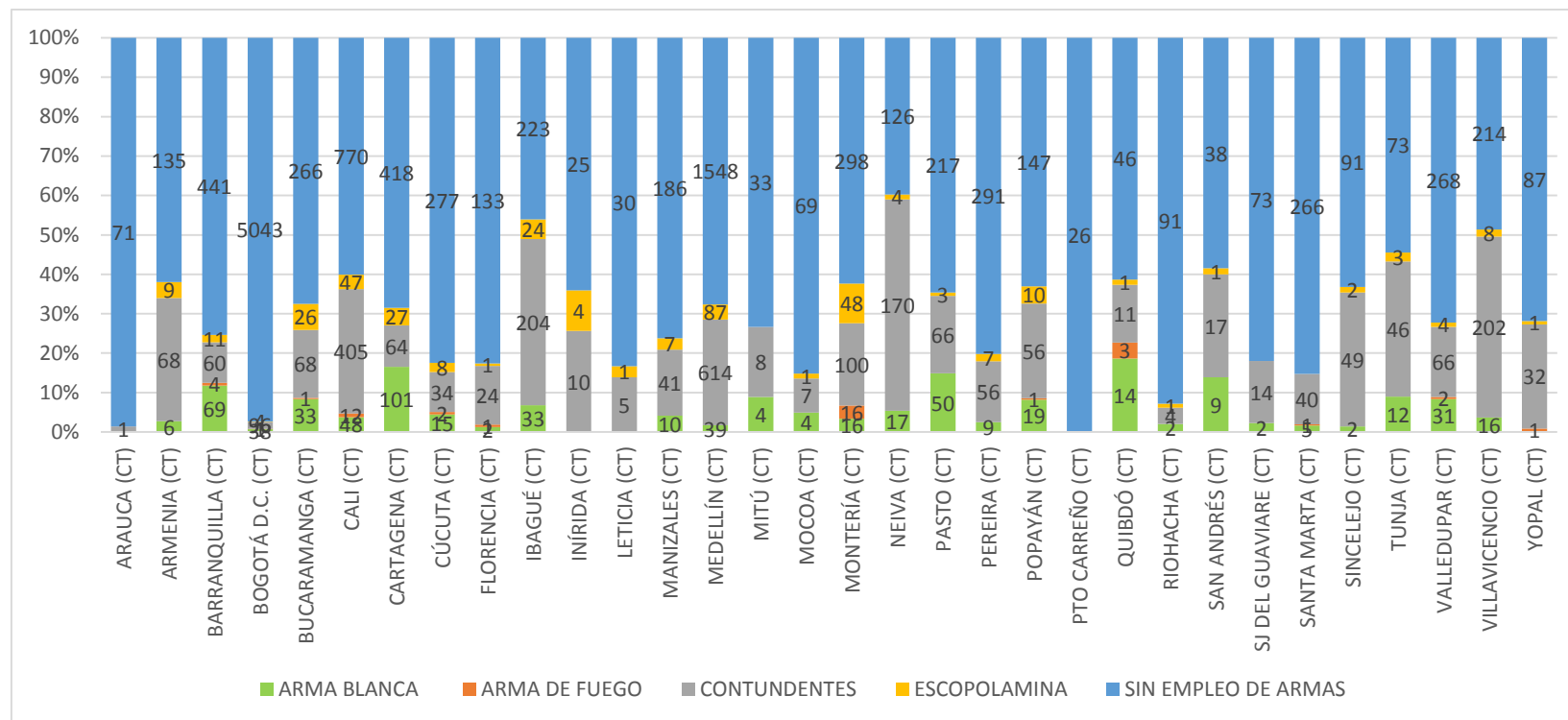
Fuente: Policía Nacional. Datos disponibles en: <https://www.policia.gov.co/grupo-informaci%C3%B3n-criminalidad/estadistica-delictiva>

Hay gran variabilidad entre las capitales del país con relación a los mecanismos para cometer la agresión. Se destaca que en 2021 en Colombia, el 77% de los casos se cometió sin uso de armas; en Cali, este porcentaje fue del 60%, en Medellín 68%, mientras que en Bogotá alcanzó un 97%. En Cali, el 32% de los casos se cometió con arma contundente, porcentaje que fue 17% en Colombia, 2% en Bogotá y 27% en Medellín. Gráfica 5.



### Gráfica 5.

Violencia sexual en capitales de Colombia por mecanismo. Período enero - diciembre de 2021.



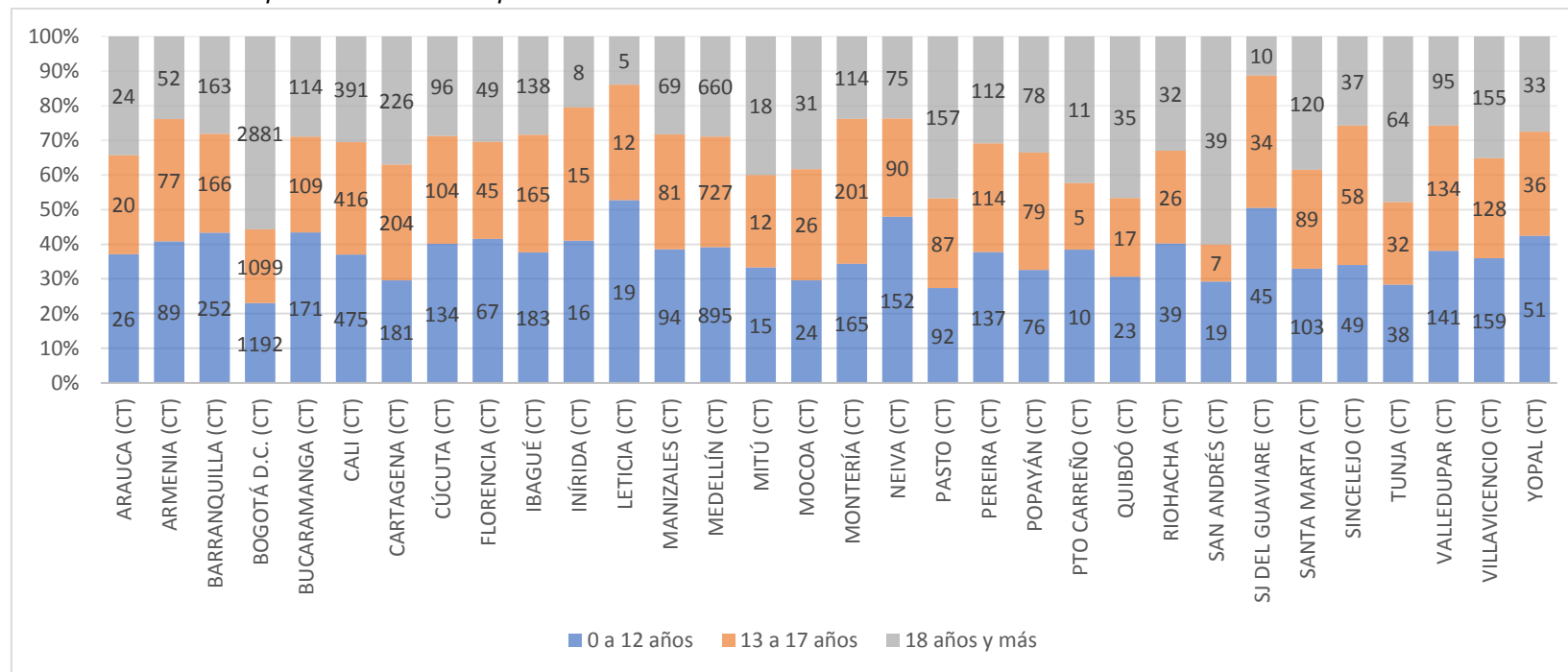
Fuente: Policía Nacional. Datos disponibles en: <https://www.policia.gov.co/grupo-informacion-c3n-criminalidad/estadistica-delictiva>

Con relación a la edad<sup>1</sup>, en Cali se observó que 37% de las denuncias involucra a menores de 13 años, mientras que Colombia es 35%. En Cali, 32% de las denuncias corresponde a personas entre 12 y 17 años y 31% población adulta. Gráfica 6.

<sup>1</sup> Agrupación referente a la clasificación del Código de Infancia y Adolescencia, Ley 1098 del 8 de noviembre de 2006, en su artículo 3 donde se establecen los menores entre los 0 y los 12 años, adolescentes entre los 13 y los 17 años y adultos de 18 en adelante.

**Gráfica 6.**

*Violencia sexual en capitales de Colombia por edad de la víctima. Período enero - diciembre de 2021.*

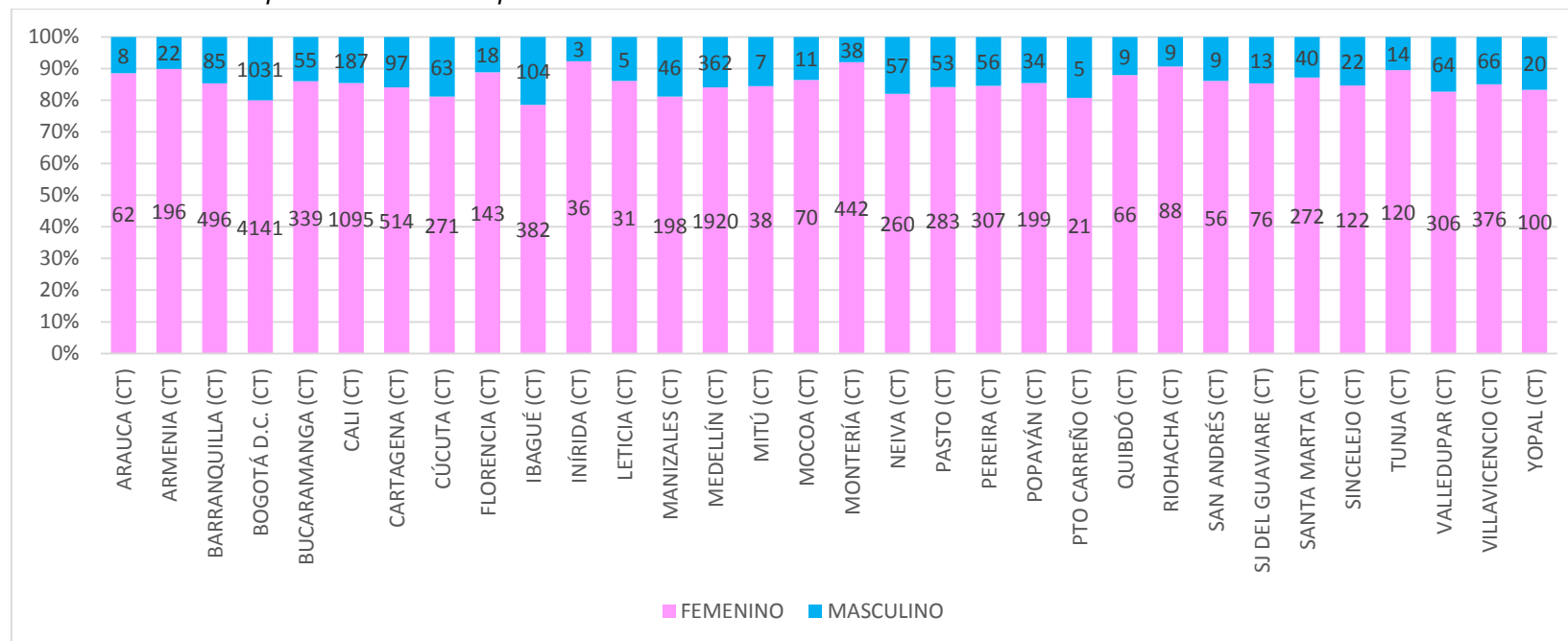


Fuente: Policía Nacional. Datos disponibles en: <https://www.policia.gov.co/grupo-informacion-criminalidad/estadistica-delictiva>

En Cali, 85% de las víctimas de violencia sexual es de sexo femenino, igual que el valor nacional. Entre las capitales, Puerto Inírida y Montería son las que presentaron mayor representación femenina (92%), mientras que Ibagué es la capital de menor afectación relacionada con mujeres (79%). Gráfica 7.

### Gráfica 7.

Violencia sexual en capitales de Colombia por sexo de la víctima. Período enero - diciembre de 2021.

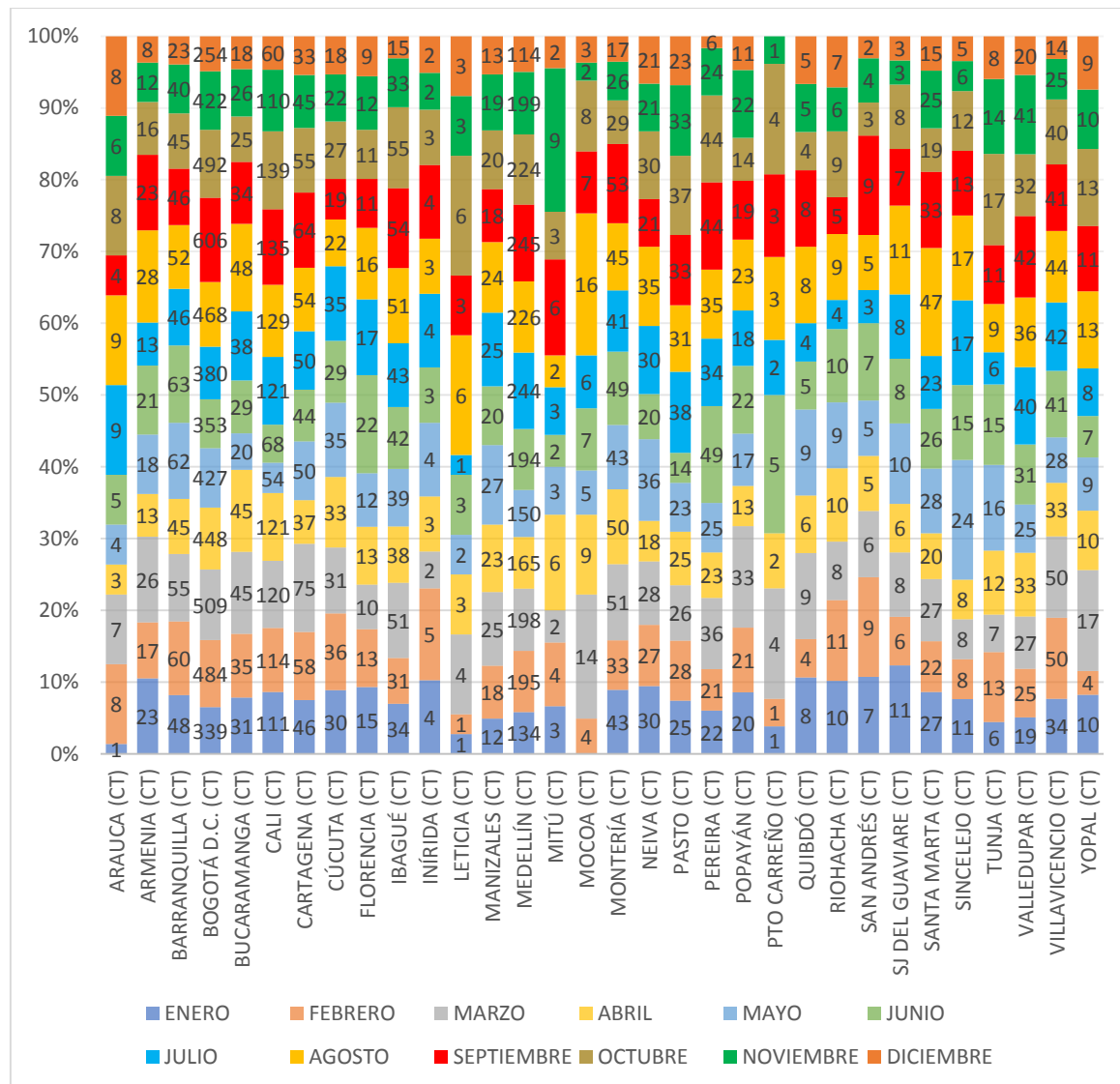


Fuente: Policía. Datos disponibles en: <https://www.policia.gov.co/grupo-informaci%C3%B3n-criminalidad/estadistica-delictiva>

Entre noviembre y diciembre de 2021, Cali presentó una disminución del 45% en las denuncias; Medellín disminuyó 43% y Bogotá 40%. Gráfica 8.

### Gráfica 8.

Casos de violencia sexual en ciudades capitales según mes del hecho. Período enero – diciembre de 2021.



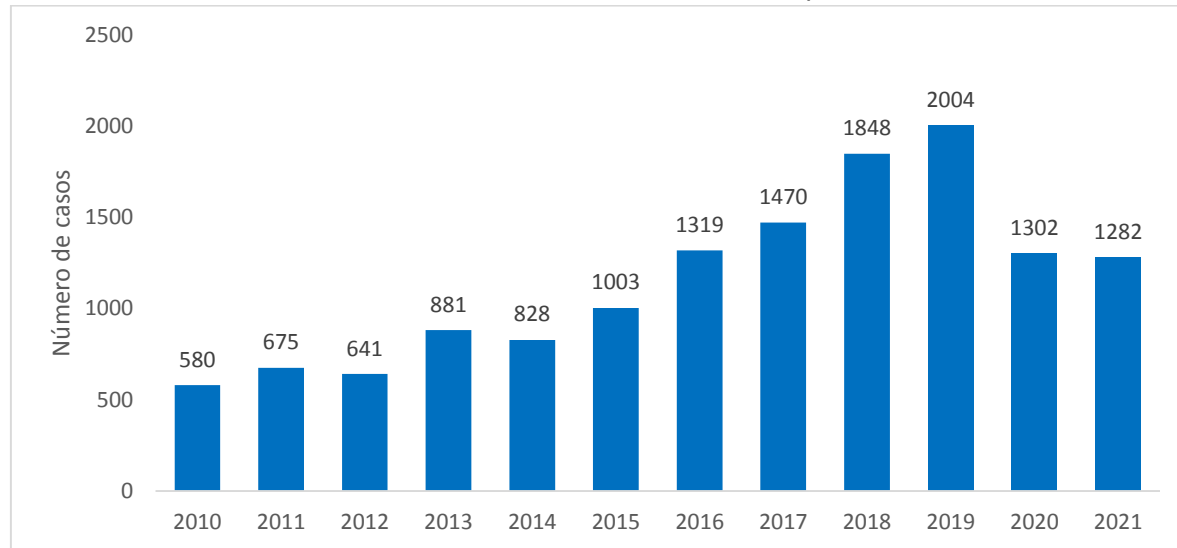
Fuente: Policía Nacional. Datos disponibles en: <https://www.policia.gov.co/grupo-informaci%C3%B3n-criminalidad/estadistica-delictiva>

## 2. Histórico de casos de violencia sexual en Cali

La serie anual entre 2010 y 2021 permite observar que el año 2019 fue el de mayor número de casos en Cali (2.004), seguido por 2018 (1.848). Gráfica 9. Se observa que 2021 acumuló el menor número de casos en los últimos 6 años.

**Gráfica 9.**

*Casos de violencia sexual en el distrito de Cali. Enero – diciembre, período 2010 – 2021.*



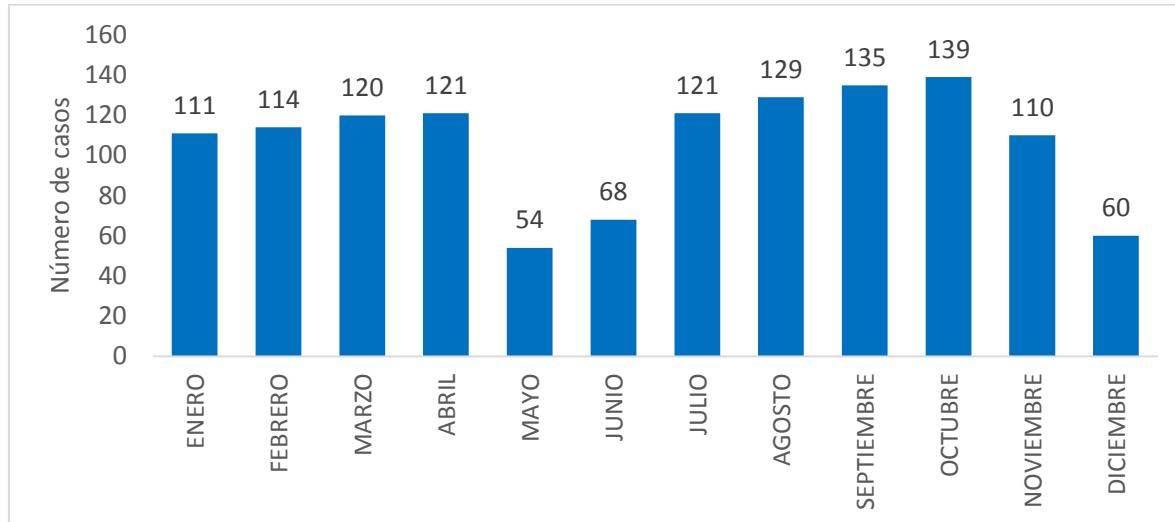
Fuente: Policía Nacional. Datos disponibles en: <https://www.policia.gov.co/grupo-informaci%C3%B3n-criminalidad/estadistica-delictiva>

## 3. Violencia sexual en Cali, año 2021

Durante diciembre de 2021, la Policía registró 60 casos de violencia sexual en Cali, mientras que en el año completo sobresale mayo por presentar el menor número de denuncias. Gráfica 10.

#### Gráfica 10.

Casos de violencia sexual en Santiago de Cali por mes. Período enero - diciembre de 2021.

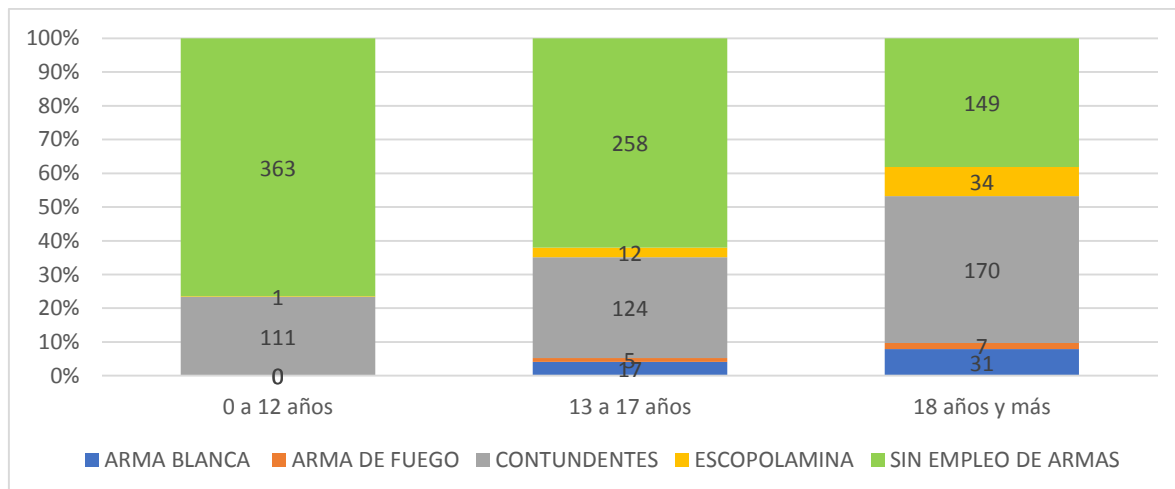


Fuente: Policía Nacional. Datos disponibles en: <https://www.policia.gov.co/grupo-informaci%C3%B3n-criminalidad/estadistica-delictiva>

Los casos sin empleo de armas se reducen de manera progresiva a medida que aumenta la edad de la víctima; el uso de armas contundentes tiene la mayor representación en el grupo de adultos respecto a otros rangos de edad, misma situación que se presenta en los casos con escopolamina. Gráfica 11.

#### Gráfica 11.

Casos de violencia sexual en Santiago de Cali por tipo de arma y edad de la víctima. Período enero - diciembre de 2021.

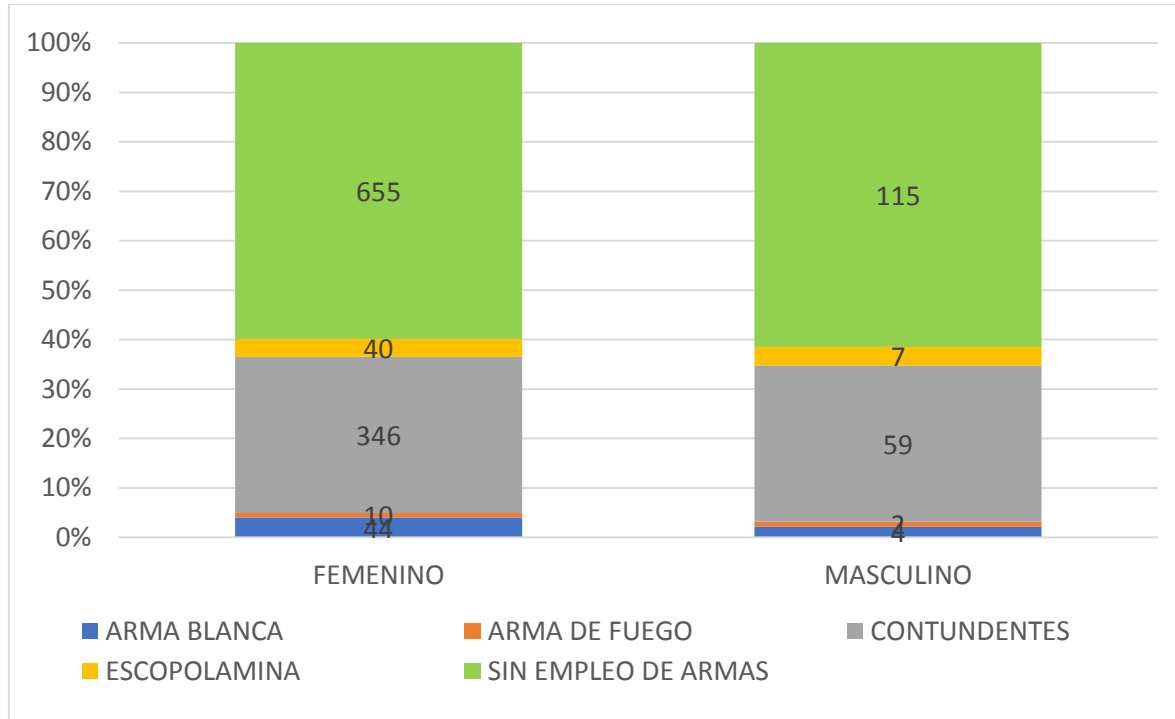


Fuente: Policía Nacional. Datos disponibles en: <https://www.policia.gov.co/grupo-informaci%C3%B3n-criminalidad/estadistica-delictiva>

La distribución de uso de armas en las denuncias tanto de hombre como de mujeres, observa similitud: en alrededor del 60% de las agresiones no se emplean armas. Gráfica 12.

**Gráfica 12.**

*Casos de violencia sexual en Santiago de Cali por mecanismo utilizado y sexo de la víctima. Período enero - diciembre de 2021.*



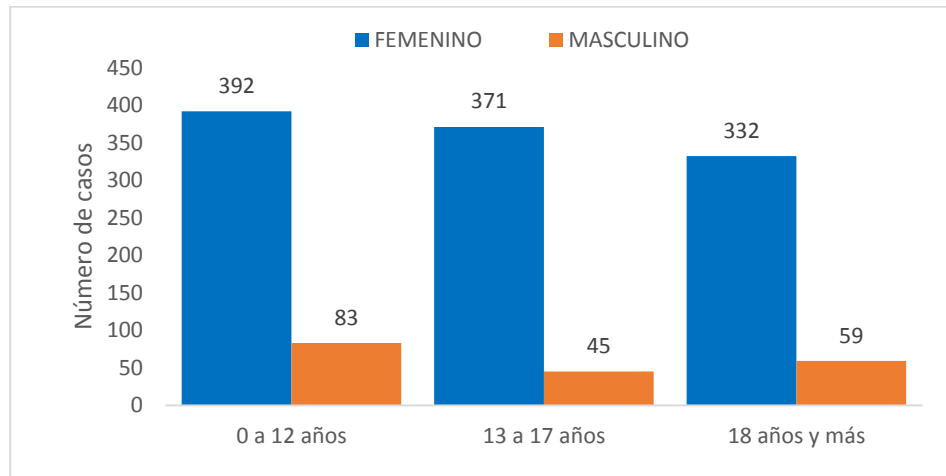
Fuente: Policía Nacional. Datos disponibles en: <https://www.policia.gov.co/grupo-informaci%C3%B3n-criminalidad/estadistica-delictiva>

En Cali, el 85% de las denuncias que interponen las mujeres por violencia sexual, corresponde a personas de 18 años en adelante. En el caso de las denuncias de los hombres, el mayor porcentaje (44%) corresponde a menores de 13 años. Gráfica 13.



### Gráfica 13.

Número de casos de violencia sexual en Santiago de Cali por sexo y edad de la víctima. Período enero - diciembre de 2021.

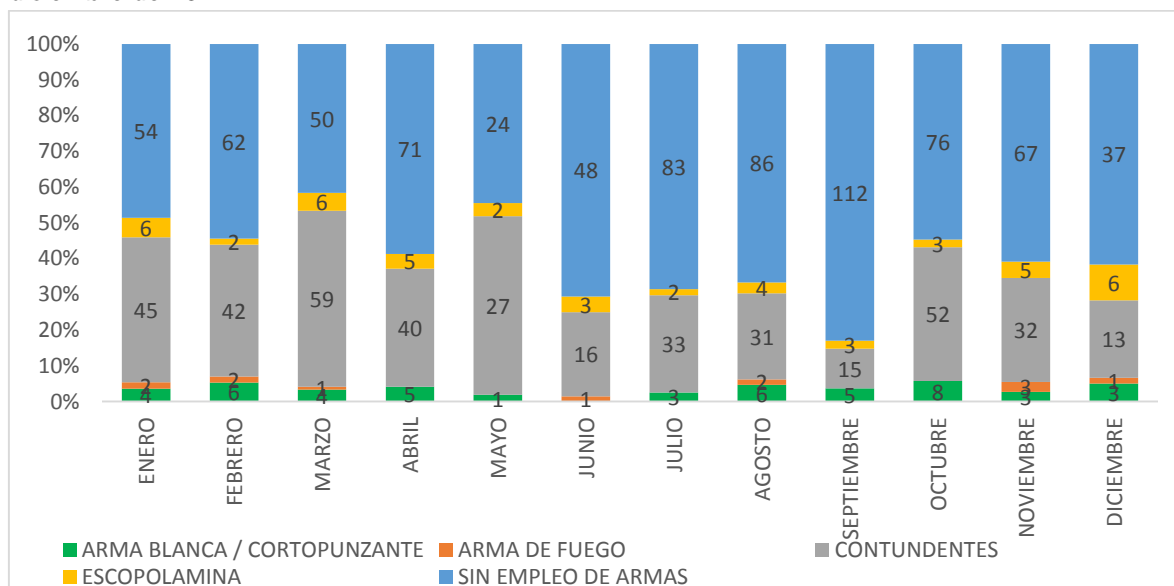


Fuente: Policía Nacional. Datos disponibles en: <https://www.policia.gov.co/grupo-informaci%C3%B3n-criminalidad/estadistica-delictiva>

En abril, mayo, julio y septiembre no se presentaron casos con arma de fuego. Respecto a noviembre, en diciembre se incrementó 20% los casos con escopolamina; las agresiones con arma de fuego disminuyeron 67%. Gráfica 14.

### Gráfica 14.

Número de casos de violencia sexual en Santiago de Cali por mecanismo y mes. Período enero - diciembre de 2021.

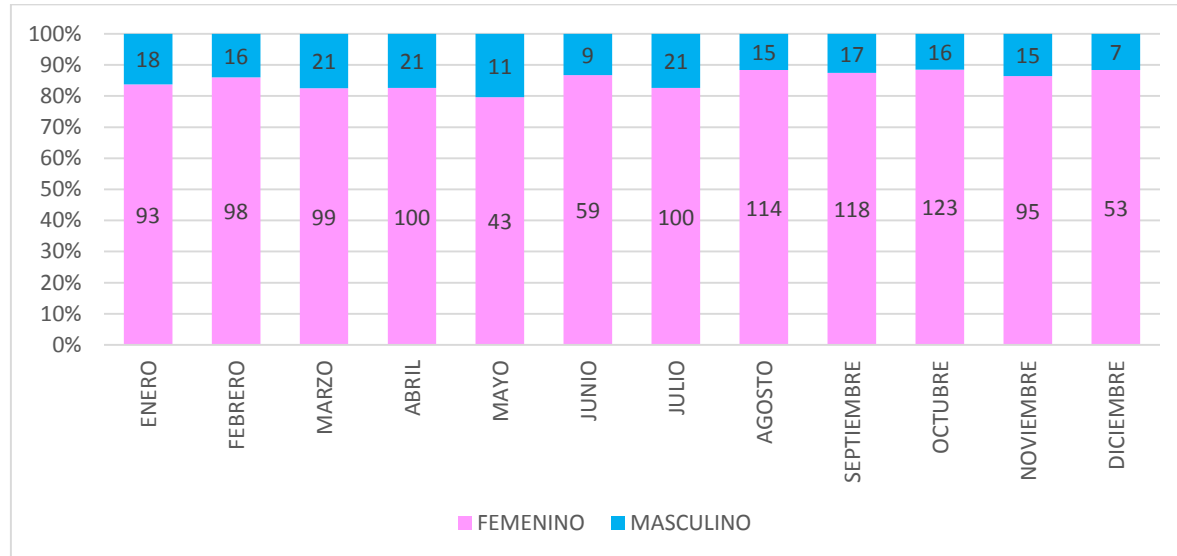


Fuente: Policía Nacional. Datos disponibles en: <https://www.policia.gov.co/grupo-informaci%C3%B3n-criminalidad/estadistica-delictiva>

Los casos que involucran a mujeres disminuyeron 44% respecto a noviembre.  
Gráfica 15.

**Gráfica 15.**

*Número de casos de violencia sexual en Santiago de Cali por sexo y mes. Período enero - diciembre de 2021.*

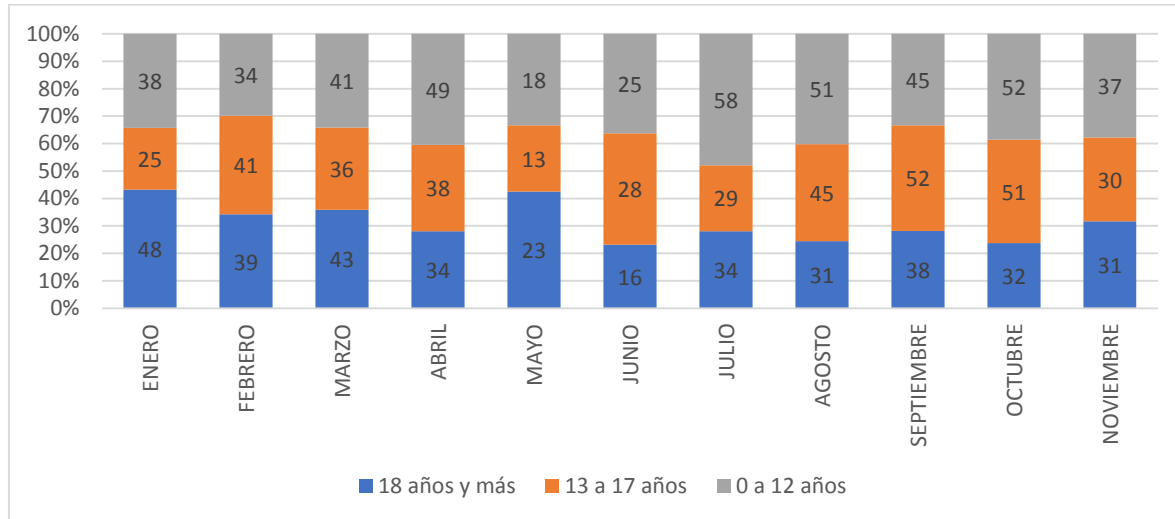


Fuente: Policía Nacional. Datos disponibles en: <https://www.policia.gov.co/grupo-informaci%C3%B3n-criminalidad/estadistica-delictiva>

En diciembre, 37% de las denuncias corresponde a mayores de 18 años; las denuncias en menores de 13 años disminuyeron 57%. Gráfica 16.

## Gráfica 16.

Número de casos de violencia sexual en Santiago de Cali por edad y mes. Período enero - diciembre de 2021.



Fuente: Policía Nacional. Datos disponibles en: <https://www.policia.gov.co/grupo-informaci%C3%B3n-criminalidad/estadistica-delictivaA>

## A modo de conclusión

La información aquí contenida se debe interpretar con cautela por parte del lector, pues corresponden solo a denuncias y existe un marcado sub-registro de la problemática. Adicional, se detectan diferencias substanciales entre las ciudades respecto de los mecanismos que se emplean para cometer los hechos, diferencias que con toda probabilidad no obedecen a la realidad de la población sino a diferencias en las formas de captar la información o en las definiciones operacionales de los conceptos entre una ciudad y otra. La situación planteada se ejemplifica en los datos de Bogotá, en donde el porcentaje de casos con arma contundente es muy bajo en comparación con las demás grandes capitales.

La violencia sexual es un problema grave de seguridad y de salud públicas en Santiago de Cali y aunque lo sufren más las mujeres, la afectación en hombres es considerable. Se hace imperativo continuar con las estrategias articuladas entre las autoridades competentes para reforzar las acciones en prevención, atención y sanción de los casos que cumplan con criterios de oportunidad, celeridad y universalidad en la garantía de derechos y protección de la población.