

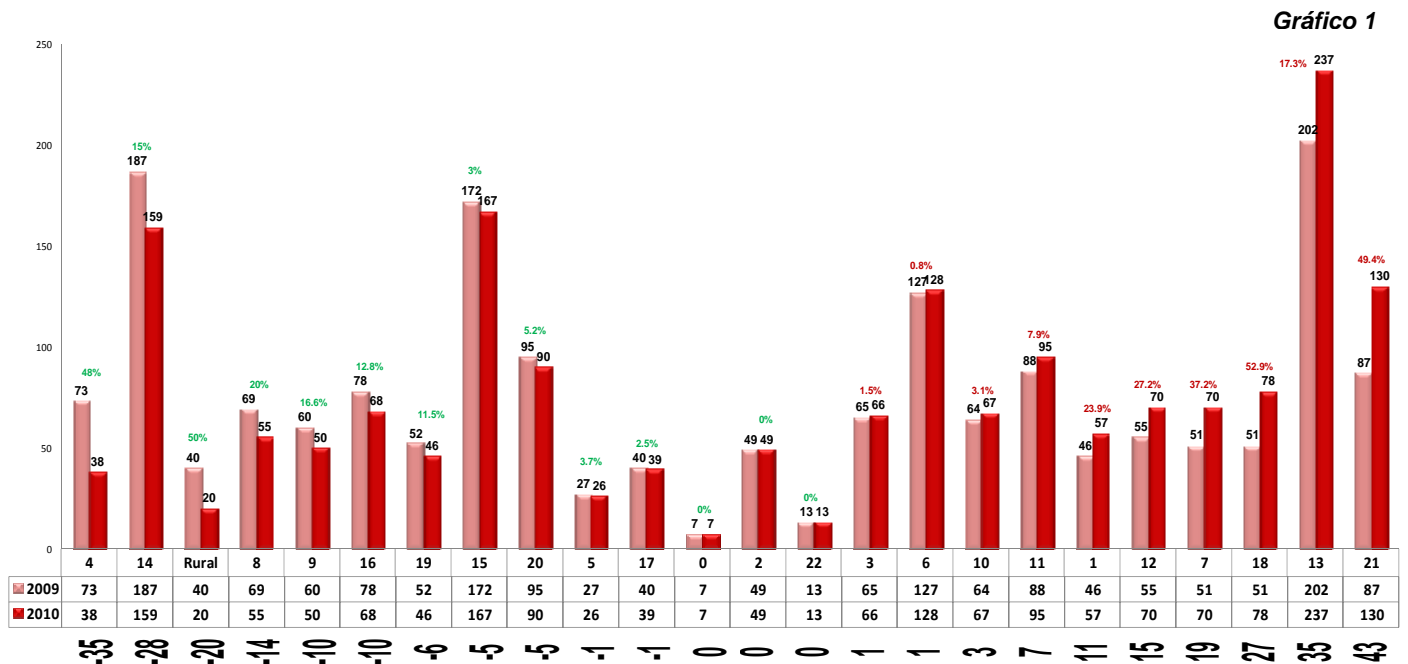
HECHOS RELEVANTES DEL PERÍODO

11 comunas con reducción en los homicidios en el período.
73 hechos con dos homicidios
1 hecho con 4 homicidios
1 hecho con 5 homicidios
3 casos con 3 homicidios
202 menores de edad víctimas de homicidio

**HOMICIDIOS POR COMUNA. CALI. COMPARATIVO
ENERO – DICIEMBRE. AÑOS 2009 – 2010**

Tabla 1

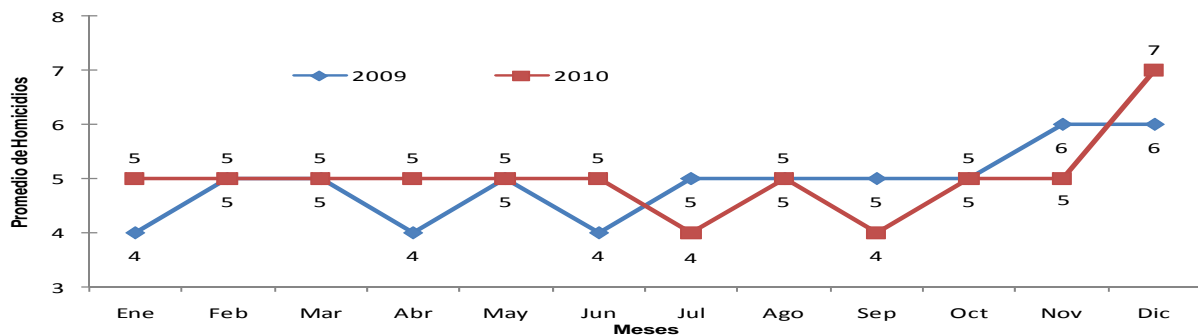
MUERTES VIOLENTAS POR COMUNA - ACUMULADO ENERO - DICIEMBRE 2009 - 2010																									
COMUNAS	0	1	2	3	4	5	6	7	8	9	10	11	12	13	14	15	16	17	18	19	20	21	22	RURAL	Total Muertes
HOMICIDIO ENE - DIC 2009	7	46	49	65	73	27	127	51	69	60	64	88	55	202	187	172	78	40	51	52	95	87	13	40	1798
HOMICIDIOS ENE - DIC 2010	7	57	49	66	38	26	128	70	55	50	67	95	70	237	159	167	68	39	78	46	90	130	13	20	1825
Diferencia	0	11	0	1	-35	-1	1	19	-14	-10	3	7	15	35	-28	-5	-10	-1	27	-6	-5	43	0	-20	27



La gráfica Nro. 1 Muestra por comuna el comportamiento de los homicidios transcurridos de Enero a Diciembre 31 de 2009 - 2010. **11** comunas presentan disminución en este periodo con respecto al año anterior, la comuna 21 tiene un incremento de **+43** homicidios en este año.

**PROMEDIO de HOMICIDIOS DIARIO - MENSUAL
Santiago de Cali. Enero – Diciembre -2010**

Gráfico 2



Durante los últimos 6 años el número de homicidios está por debajo del promedio calculado para los 16 años de la serie

estudiada, llama la atención que el incremento de los 2 últimos años cuyo valor nuevamente se acerca al promedio.

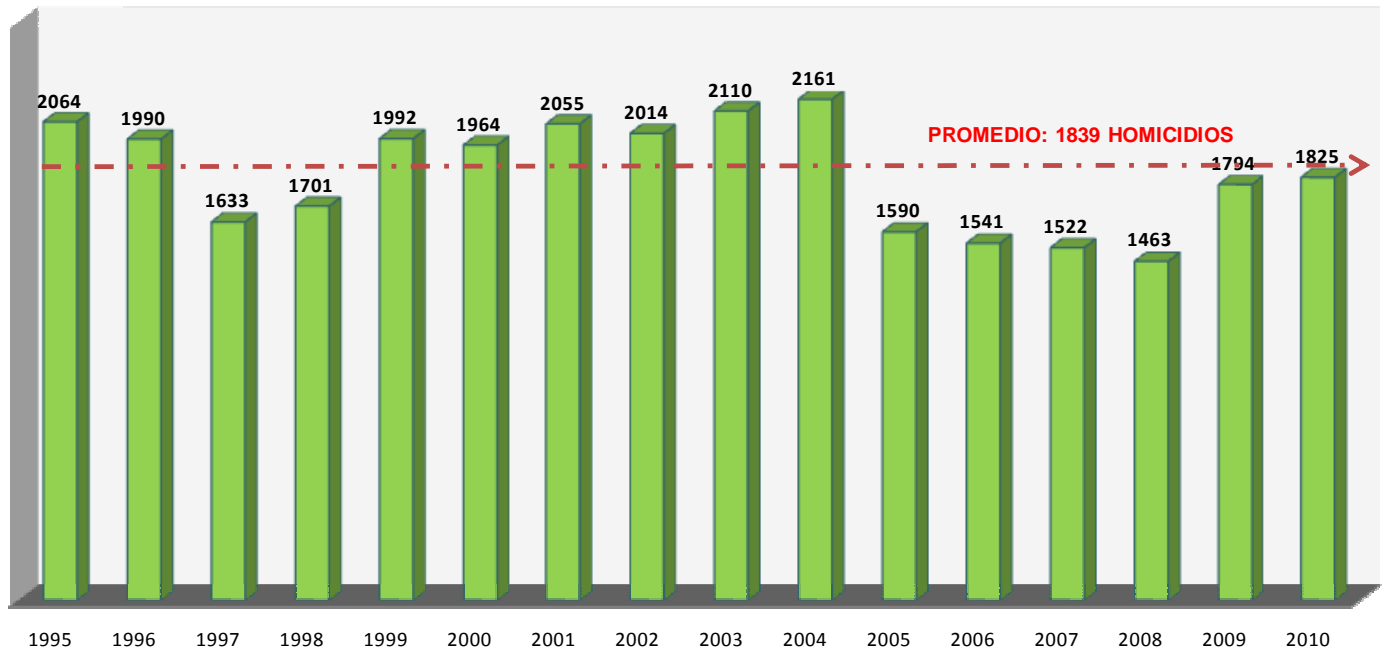
El promedio semanal es de 34 homicidios, pero en 24 de las 52 semanas epidemiológicas del año 2010 se presentaron cifras por debajo del promedio.

El mes más crítico del 2010 fue diciembre que supero los 200 homicidios y la semana con mayor número de casos fue del 13 al 19 de diciembre. Los meses con menores casos de homicidios fueron febrero y julio con 132 y 138 respectivamente.

Durante el primer semestre el promedio diario de homicidios fue de 5 y en el segundo semestre oscilo entre 4 y 7 homicidios diarios

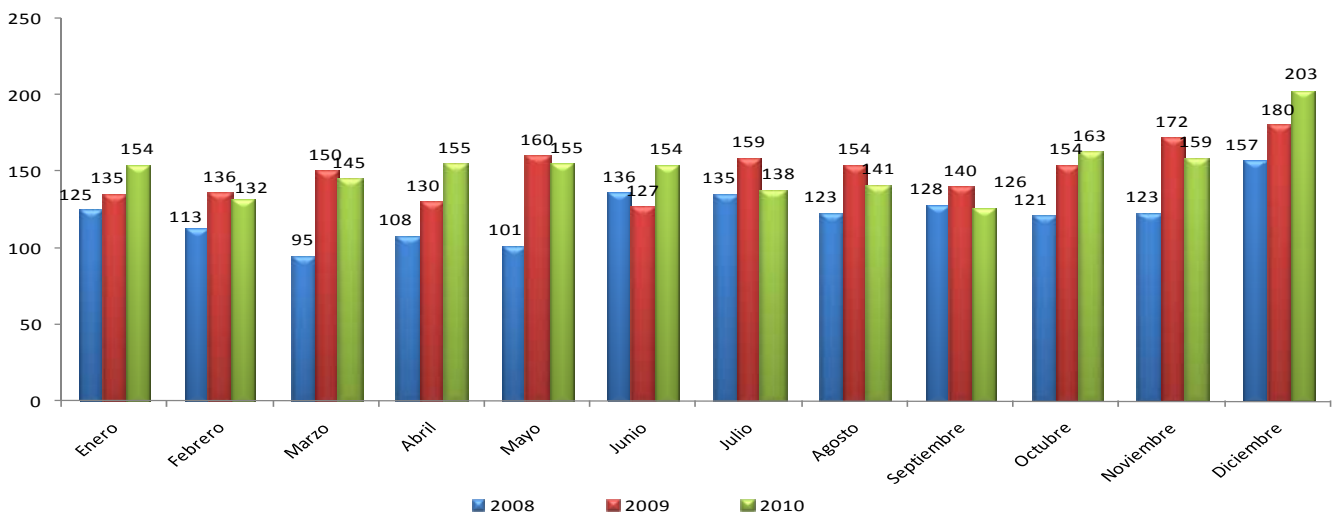
HISTÓRICO ACUMULADO DE LOS HOMICIDIOS EN EL PERIODO AÑOS 1995 - 2010 (Enero – Diciembre)

Gráfico 3



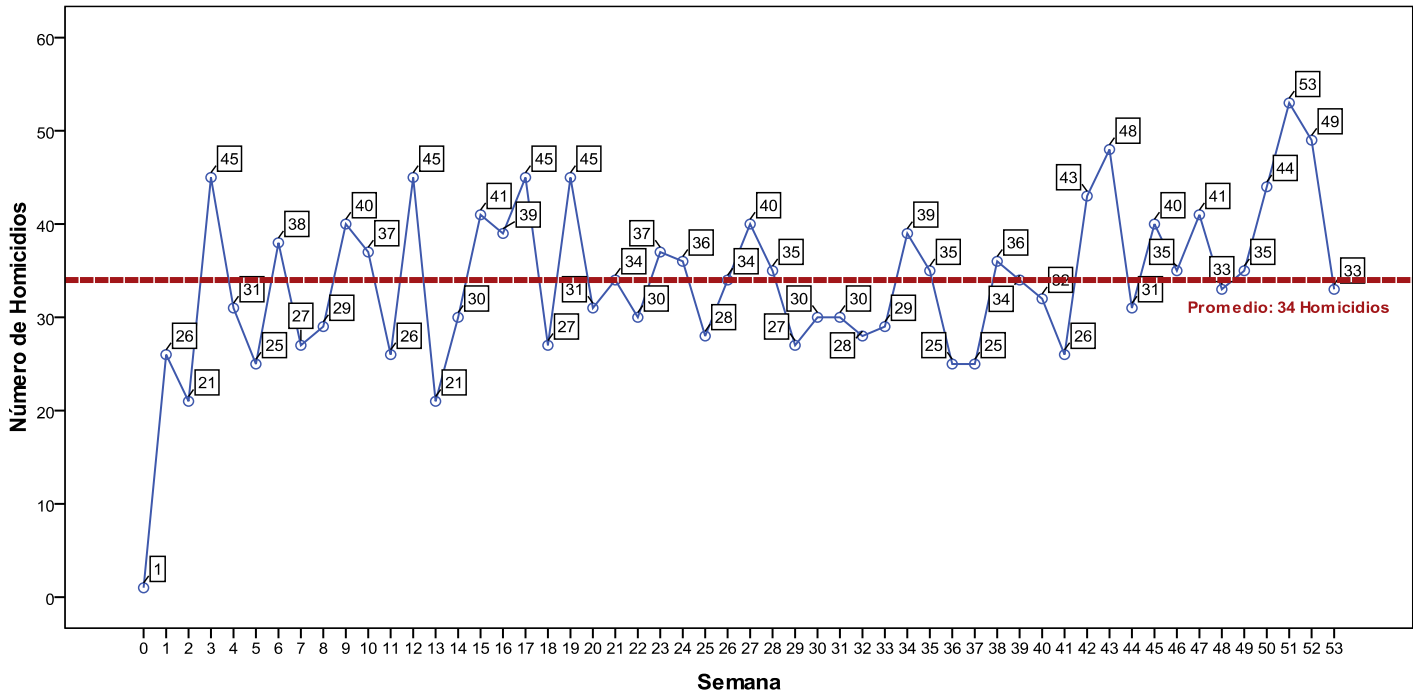
Homicidios por mes. Cali. Enero - Diciembre Años 2008 - 2010

Gráfico 4



HOMICIDIOS POR SEMANA
Enero – Diciembre 2010

Gráfico 5



COMPORTAMIENTO DE LOS HOMICIDIOS POR BARRIO
Enero – Diciembre – 2009 - 2010

Tabla 2

1798 Homicidios

LOS 20 BARRIOS CON MAYOR NRO DE HOMICIDIOS EN EL PERIODO - Ene-Dic 2009		
COMUNA	NOMBRE BARRIO	NRO
14	MANUELA BELTRAN	44
20	SILOE	42
15	EL RETIRO	41
14	JOSE MANUEL MARROQUIN II ETAPA	40
1	TERRON COLORADO	39
6	CIUDADELA FLORALIA	34
15	MOJICA	30
14	ALFONSO BONILLA ARAGON	28
21	POTRERO GRANDE	27
13	EL VERGEL	25
16	MARIANO RAMOS	25
15	LOS COMUNEROS I ETAPA	24
15	CIUDAD CORDOBA	23
10	SANTA ELENA	23
16	ANTONIO NARIÑO	21
16	UNION DE VIVIENDA POPULAR	19
14	LAS ORQUIDEAS	19
3	EL CALVARIO	18
13	EL POBLADO I	18
9	SUCRE	18
TOTAL		558

1825 Homicidios

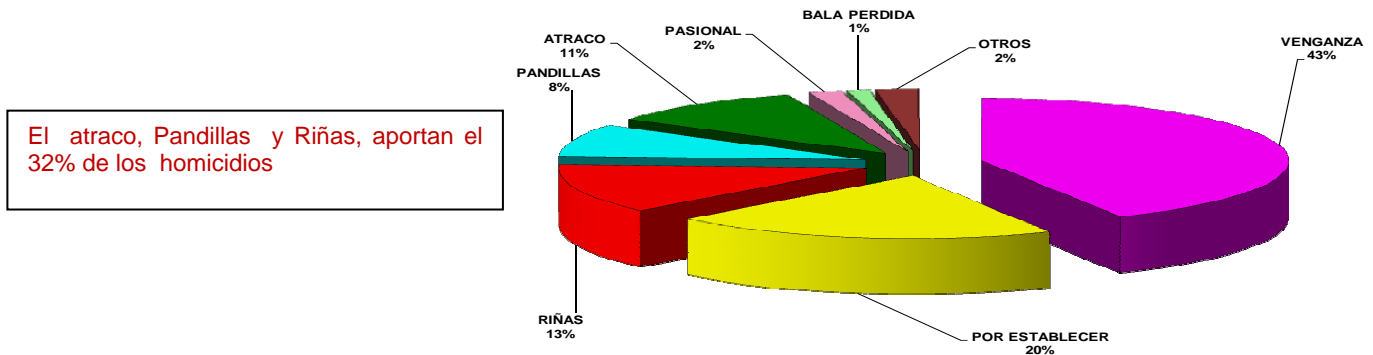
LOS 20 BARRIOS CON MAYOR NRO DE HOMICIDIOS EN EL PERIODO - Ene - Dic 2010		
COMUNA	NOMBRE BARRIO	NRO
21	POTRERO GRANDE	46
1	TERRON COLORADO	44
14	MANUELA BELTRAN	43
20	SILOE	42
15	MOJICA	33
13	EL VERGEL	31
14	MARROQUIN II	31
15	EL RETIRO	30
6	PETECUY I	28
21	CALIMIO DECEPAZ	27
15	CIUDAD CORDOBA	23
16	ANTONIO NARIÑO	22
13	CHARCO AZUL	22
6	CIUDADELA FLORALIA	22
3	EL CALVARIO	22
16	MARIANO RAMOS	20
9	SUCRE	20
13	EL POBLADO II	19
10	SANTA ELENA	19
14	ALFONSO BONILLA ARAGON	18
TOTAL		562

Cali tiene **339** barrios que componen las **22** comunas. Se registran los **20** barrios con mayor número de homicidios. Los barrios relacionados suman **562** homicidios, equivalente al **30.8**% del total de los homicidios que son **1825**. Esta información no pretende estigmatizar el sector, simplemente busca conocer los sitios críticos durante este periodo del año para tomar acciones y correctivos desde las instituciones que pueden hacer inversión social o tomar acciones de fuerza cuando sea necesario, pero también permite que la propia comunidad proponga soluciones y plantee iniciativas.

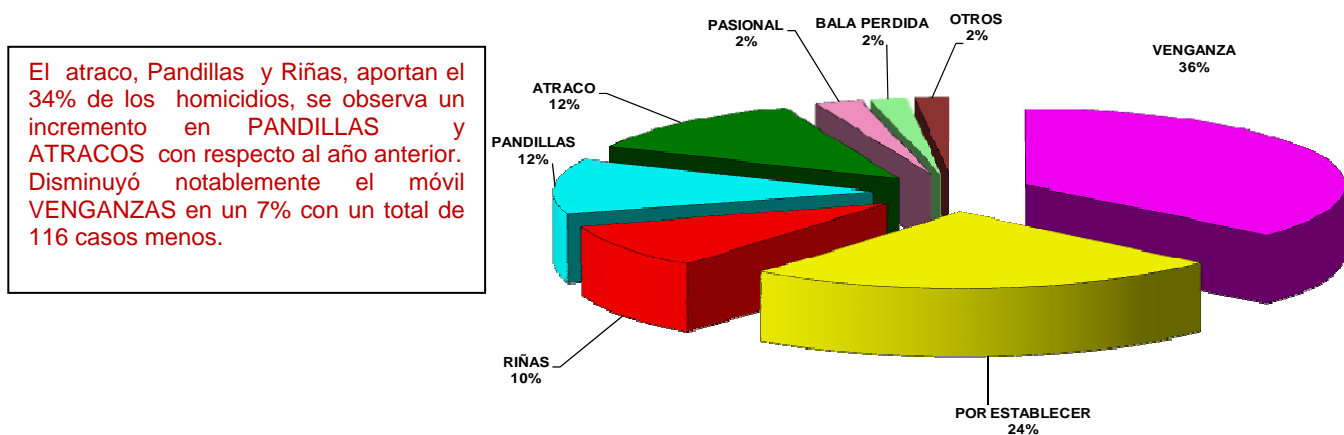
COMPORTAMIENTO DE LOS HOMICIDIOS POR PRESUNTO MOVIL

Enero – Diciembre – 2009 – Homicidios 1798

Gráfico 6



Enero – Diciembre – 2010 – Homicidios 1825



En este cuadro se encuentran los presuntos móviles frecuentes por las cuales se generan los homicidios. Nótese que **VENGANZA O AJUSTE DE CUENTAS** es el móvil más recurrente llegando a Constituirse en un **36%** en el período del año 2010, en el segundo lugar esta el presunto móvil **POR ESTABLECER o EN INVESTIGACION** con el **24%** y le sigue **ATRACO** con el **12%** y las **PANDILLAS** con el **12%** de los homicidios ocurridos en Cali.

ATRACO (Por hurtar y Por hurtarle) en comparación con el año 2009 aumento del **11%** al **12%** del total. El móvil **PANDILLAS**, aumento con respecto al año anterior del **8%** al **12%** en el 2010 y las **RIÑAS** disminuyeron de 13% a 10%. **EI ATRACO, RIÑAS y PANDILLAS aportan el 34% de los homicidios**

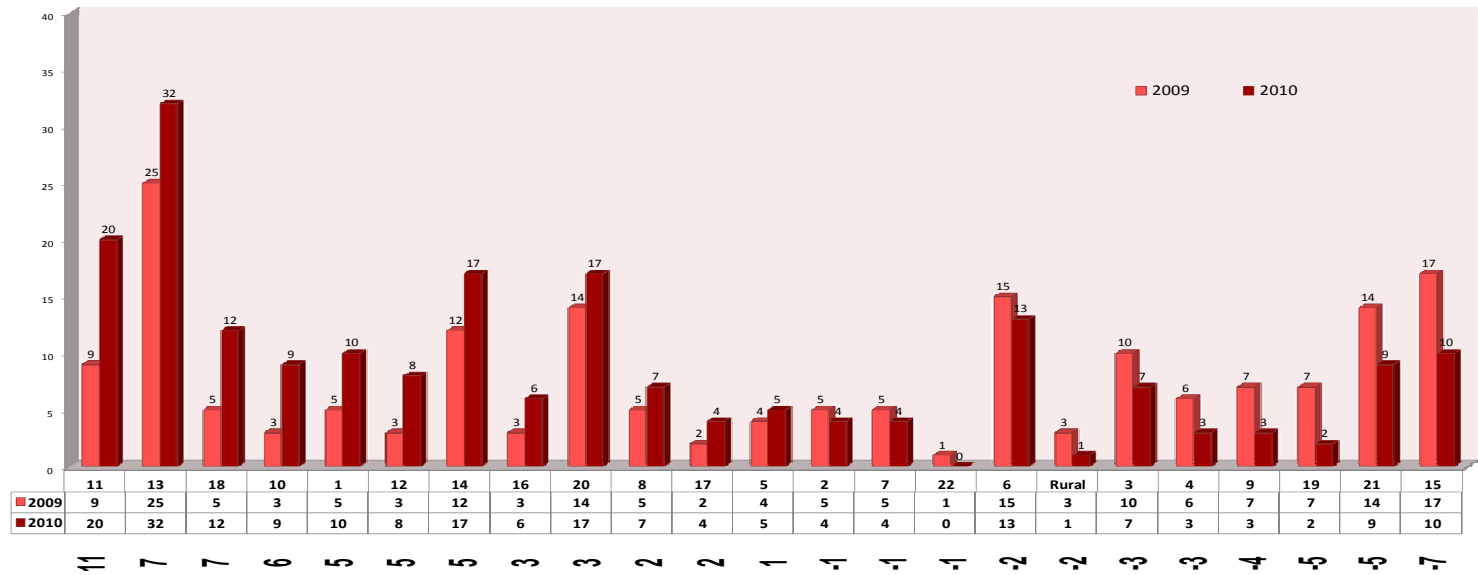
Tabla 3

MUERTES VIOLENTAS POR COMUNA - DICIEMBRE 2010																										
		COMUNAS																								
HECHOS	0	1	2	3	4	5	6	7	8	9	10	11	12	13	14	15	16	17	18	19	20	21	22	Rural	Total Muertes	
Homicidios	0	10	4	7	3	5	13	4	7	3	9	20	8	32	17	10	6	4	12	2	17	9	0	1	203	
ACUMULADO / HOMICIDIOS	7	57	49	66	38	26	128	70	55	50	67	95	70	237	159	167	68	39	78	46	90	130	13	20	1825	
Accidente / Tránsito		1	3	2	1	1		3	1		3				1	2			1	1		2	2		24	
ACUM/ TRANSITO	5	14	14	15	13	10	8	17	14	28	12	11	14	20	14	12	11	10	3	22	7	5	23	3	305	
Suicidios		1	1							1	1	2		1	1					1	1				10	
ACUMU/ SUICIDIOS		4	11	4	3	4	4	3	5	7	4	5	3	10	4	4	0	1	2	6	10	1	1	7	103	
Accidentales	1			1							1			1				2	1		2				9	
ACUMU/ ACCIDENTALES	4	4	7	3	3	1	8	5	6	7	2	2	0	7	7	4	2	4	17	6	4	3	3	4	113	

En el mes de DICIEMBRE de 2010 se presentaron 203 Homicidios en el mismo mes del 2009 ocurrieron 180 homicidios.

HOMICIDIOS – CALI. POR COMUNAS DICIEMBRE de 2009 - 2010

Gráfico 7

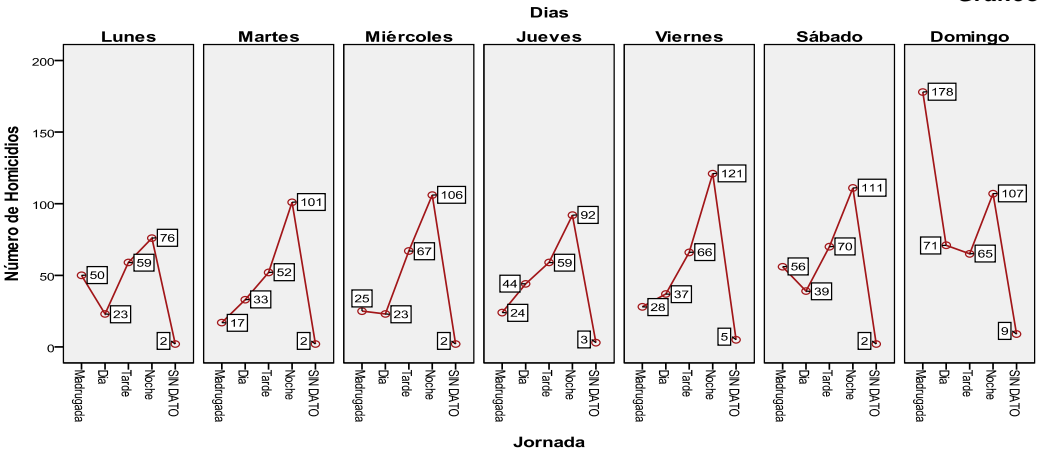


11 comunas con disminución en los homicidios

12 comunas presentan un incremento

JORNADAS DEL DÍA EN QUE OCURREN LOS HOMICIDIOS EN CALI 1825 HOMICIDIOS Enero – Diciembre 31 de 2010

Gráfico 8



Fuente: Datos del Comité Inter-institucional (Cic-Policia Metropolitana de Santiago de Cali, Sijin, Fiscalía, Medicina Legal , Secretaria de Tránsito y Secretaria de Gobierno) procesados en el OBSERVATORIO SOCIAL. Santiago de Cali, Diciembre de 2010.
Edificio CAM - Torre Alcaldía Piso 5 - Teléfono 6602311 Fax 8834485
Email: observatoriosocialcali@yahoo.com , observatoriosocial@cali.gov.co

MUERTES VIOLENTAS POR MECANISMO
¿Cuáles son las formas Violentas cómo la gente está perdiendo la vida?
Enero – Diciembre 31 de 2010

Tabla 4

MUERTES VIOLENTAS - ENERO -DICIEMBRE 2010

M U E R T E S V I O L E N T A S		HOMICIDIOS POR TIPO DE ARMA					
		ARMA DE FUEGO	ARMA BLANCA		OTRAS ARMAS	TOTAL	
	DICIEMBRE	182	20		1	203	
	Acum. ENE-DIC2010	1580	200		45	1825	
	MUERTES / ACCIDENTE DE TRANSITO - 24						
	VICTIMA	PEATON	MOTOCICLISTA	CICLISTA	CONDUCTOR VEHICULOS	OTROS	TOTAL
	DICIEMBRE	12	9	1	2		24
	Acum. ENE-DIC2010	128	98	45	25	9	305
	SUICIDIOS - 10						
		ARMA/FUEGO Y A/BLANCA	AHORCAMIENTO	INGESTION TOXICOS	OTROS	TOTAL	
DICIEMBRE	2	7		1	10		
Acum. ENE-DIC2010	24	48	17	14	103		
MUERTE ACCIDENTAL = 9							
		AHOGAMIENTO/SUMERSION	INGESTION TOXICOS	OTRAS FORMAS (EXPLOSIÓN,QUEMADURAS)	TOTAL		
DICIEMBRE	7	2			9		
Acum. ENE-DIC2010	73	10	6	24	113		

En los homicidios del año 2010 prevalece el **Arma de fuego** como la más recurrente, de esta manera representa el **86%** del total de los homicidios.

En el PERIODO se presentaron 293 homicidios en Accidentes de Tránsito de los cuales **114** fueron **PEATONES**, **107 MOTOCICLISTAS**, **46 Ciclistas**.

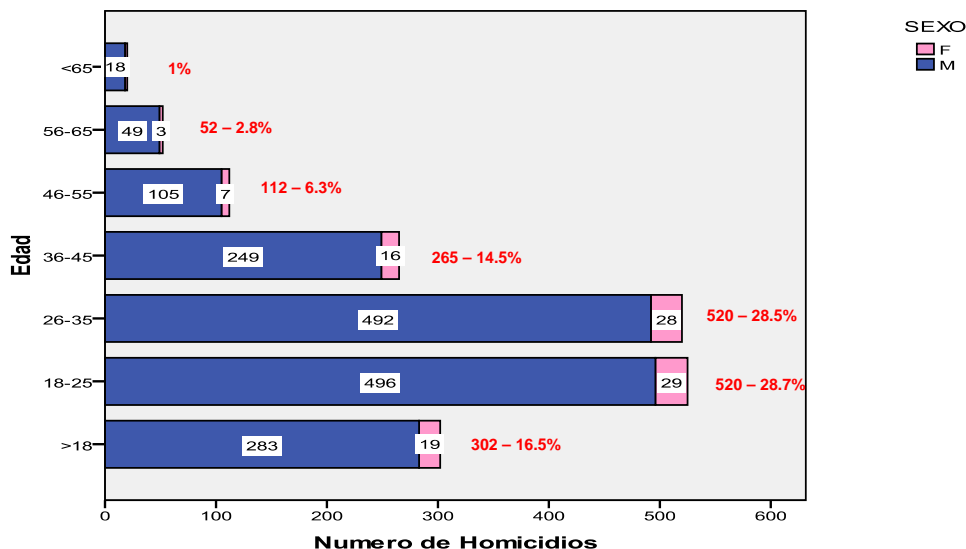
En las **Muertes Accidentales** las **caídas** corresponden al **64.6 %** de las registradas en el periodo Enero – Diciembre de 2010, se presentaron **113** casos de Muerte Accidental.

En los **Suicidios**, de los **103** casos en el 2010, **48** fueron por **ahorcamiento**.

En el mes de DICIEMBRE se presentaron **10** casos de SUICIDIO,

HOMICIDIOS POR SEXO y EDAD Enero – Diciembre 2010 (1825 – Homicidios)

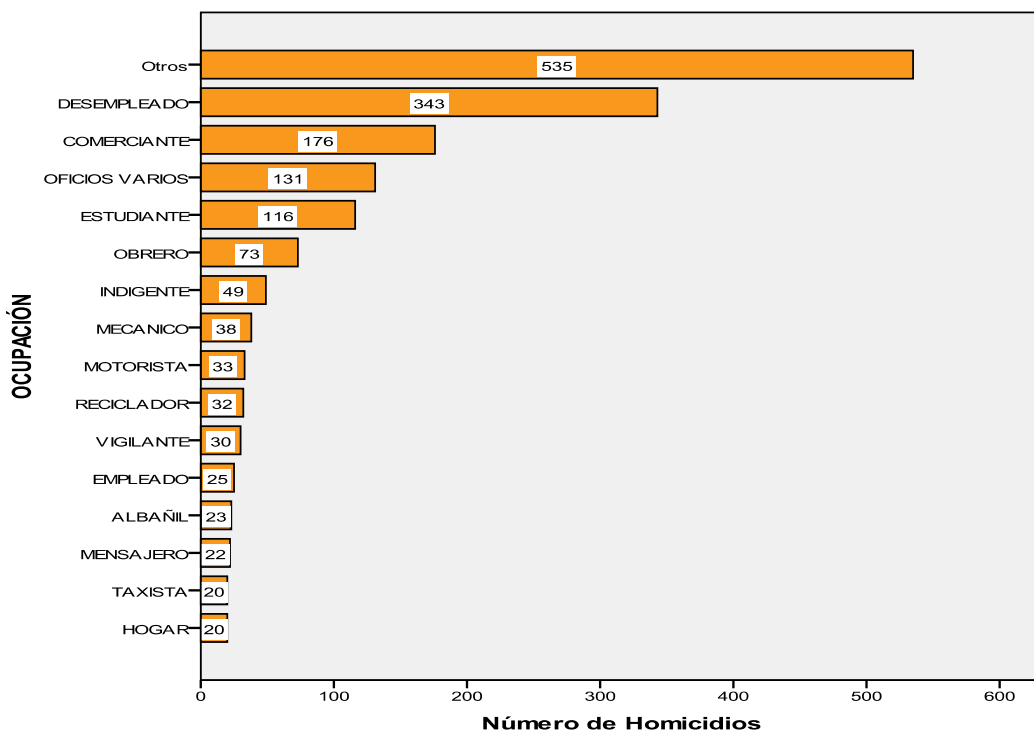
Gráfico 9



5.5% (102) de las víctimas por homicidios son mujeres.

HOMICIDIOS POR OCUPACIÓN Enero – Diciembre - 2010 (1825 Homicidios)

Gráfico 10



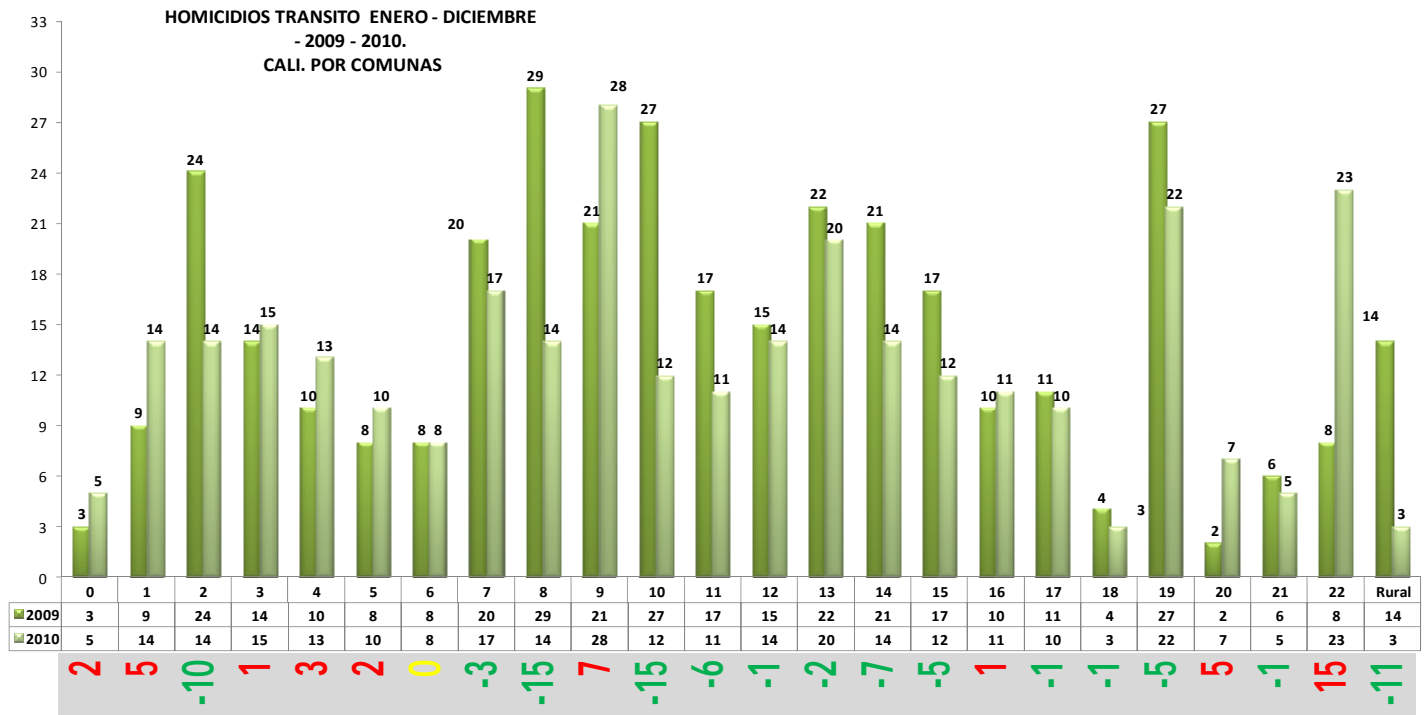
Hay 159 registros sin información en ocupación, en la categoría otros se agruparon las ocupaciones que sumadas daban menor o igual al 1% de la información total en la variable Ocupación.

Según lo que se observa en la gráfica 10, los desempleados son las víctimas más frecuentes de homicidios en Cali.

ANÁLISIS HOMICIDIOS EN ACCIDENTE DE TRANSITO Enero - Diciembre 2009 - 2010

2009 – 347 H/Transito
2010 – 305 H/Transito
Por Comunas

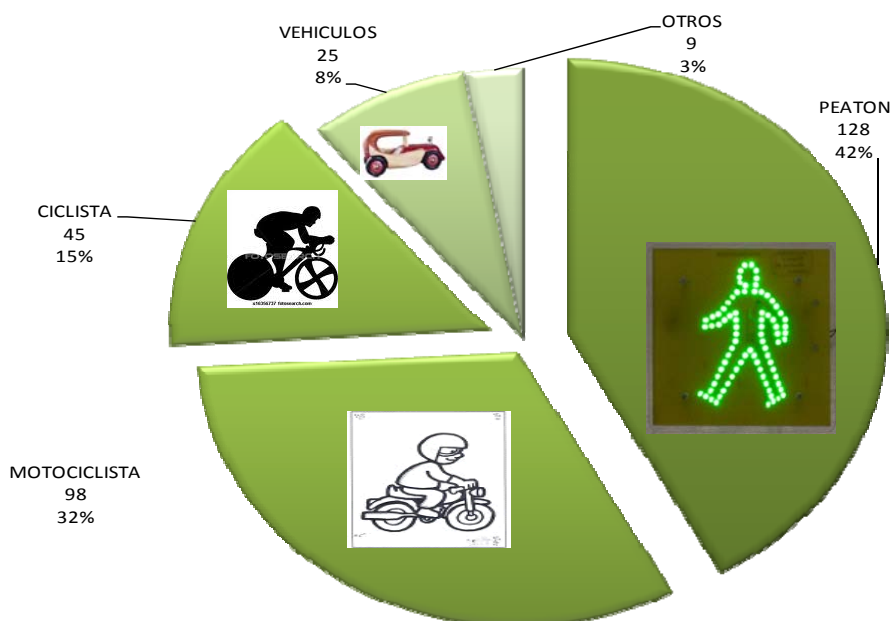
Gráfico 10



En las comunas 2, 8, 10, 11, 14, 15 y 19 disminuyeron notablemente los accidentes de tránsito, en promedio 38%.

POR MOVILIDAD DE LA VICTIMA (Enero – Diciembre 2010)

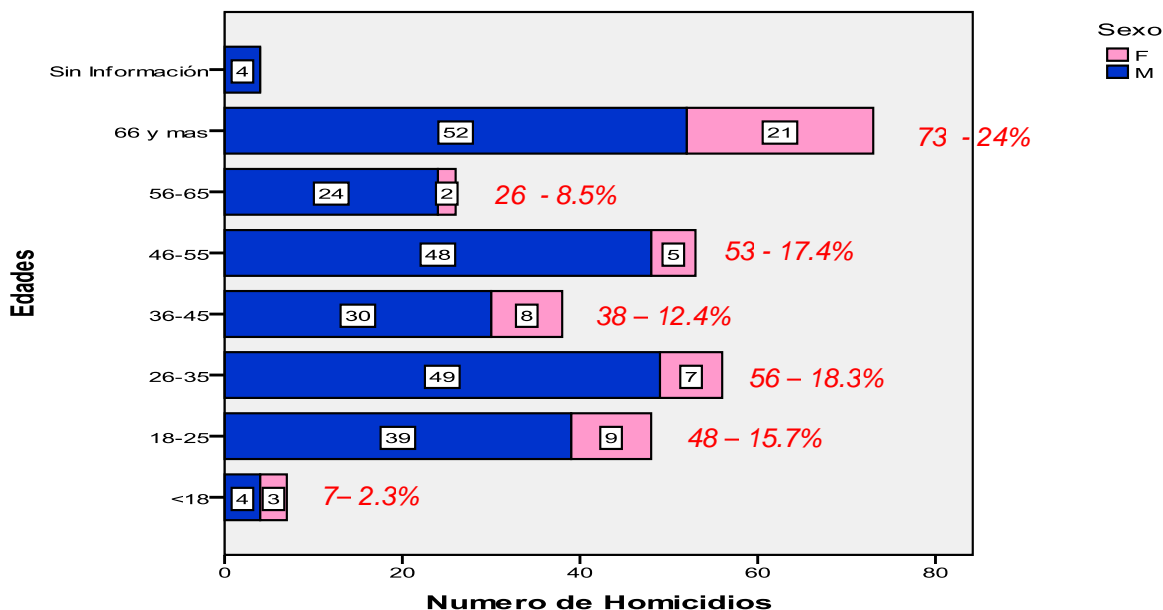
Gráfico 11



Otros: caída de pasajero.

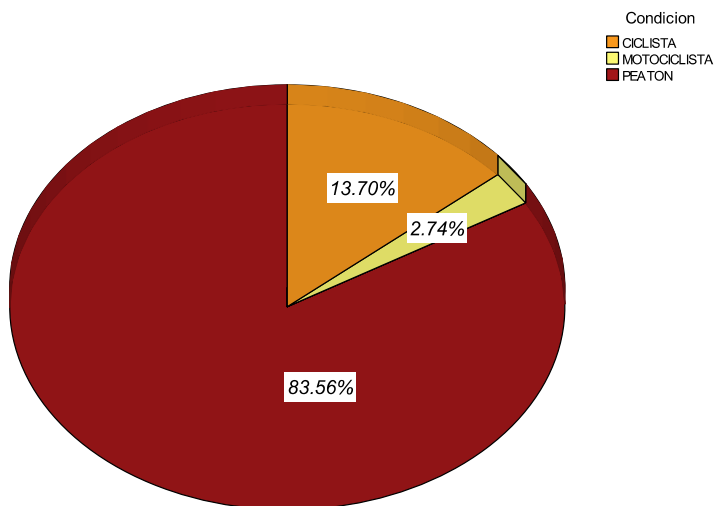
Homicidios Tránsito – CALI. POR SEXO y EDAD DE LA VICTIMA

Gráfico 12



24% de las víctimas de homicidios por accidentes de tránsito son adultos mayores, según el gráfico 12 es la categoría de edad con el mayor número de víctimas de homicidio.

Gráfico 13



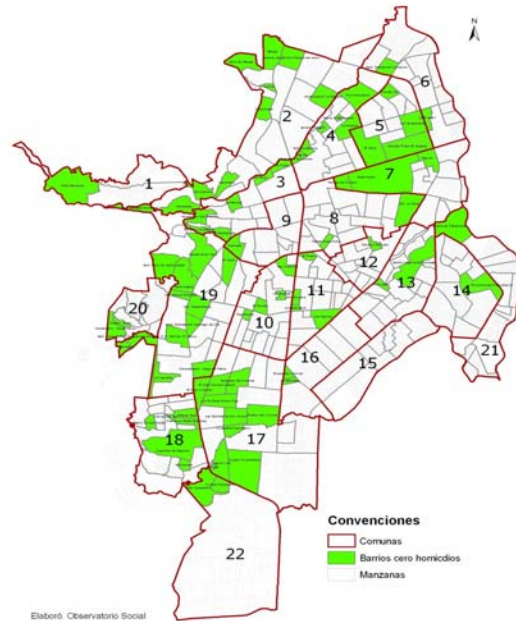
El gráfico 13 muestra que los adultos mayores (de 66 años y más) más afectados por homicidios de tránsito en el año 2010 son los peatones.

18% (55) de las víctimas por accidentes de tránsito son mujeres

ANÁLISIS BARRIOS CERO HOMICIDIOS Enero - Diciembre 2009 - 2010

GEOREFERENCIACIÓN DE LOS 84 BARRIOS CERO HOMICIDIOS EN CALI DE TODO EL AÑO 2010

Mapa 1

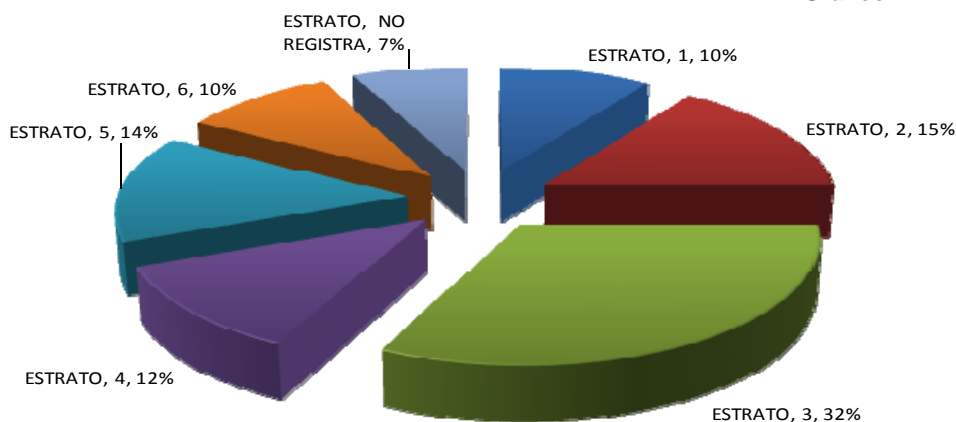


La comuna 19 fue la que logró tener más barrios sin homicidios durante el año 2010, 15 barrios sin homicidios, siguiendo la comuna 17 con 14 barrios sin homicidios.

Aunque en el año 2010 la tasa de homicidios para Cali es de 81 por cada 100.000 habitantes, y representa un alto riesgo de morir por esta causa, se logró cumplir la meta óptima de cero homicidios en 84 barrios legalmente constituidos según Planeación Municipal y en algunos asentamientos subnormales.

Estos barrios sin violencia homicida durante el 2010, no se encuentran concentrados en un solo sector de la ciudad, sino que están distribuidos en todas las comunas de Cali y en todos los estratos socioeconómicos de la ciudad.

Gráfico 14



84 BARRIOS SIN HOMICIDIOS

En la comuna 1 donde predomina el estrato socioeconómico bajo, no se registraron homicidios en barrios como Vista Hermosa, sector Patio Bonito, La legua. Este indicador tan sensible a los cambios puede significar que las estrategias de prevención específicas adoptadas como la estrategia de cuadrantes y los proyectos específicos implementados por la Administración Municipal en sectores focalizados de la ciudad, comienzan a mostrar sus efectos en las zonas más vulnerables.

En la comuna 2, nueve barrios lograron la meta de terminar el año sin homicidios: Arboledas, Normandía, Juanambú, La Paz, Menga, Chipichape, Urbanización la Merced, Altos de Mega y el área del Parque del amor. Este resultado tiene relación con el desarrollo del plan de seguridad establecido entre la Administración Municipal, los organismos de seguridad y la comunidad. Este plan incluye estrategias para prevención de la violencia juvenil. En esta comuna la tasa de homicidio se mantiene en 49 homicidios por cada 100.000 habitantes.

En la comuna 3 se registraron 66 homicidios durante el año 2010, presenta la tasa más alta de homicidios de todas las comunas (157 homicidios por cada 100.000 habitantes). Los barrios Libertadores, Santa Rosa, La merced, El Hoyo y El piloto no registraron homicidios.

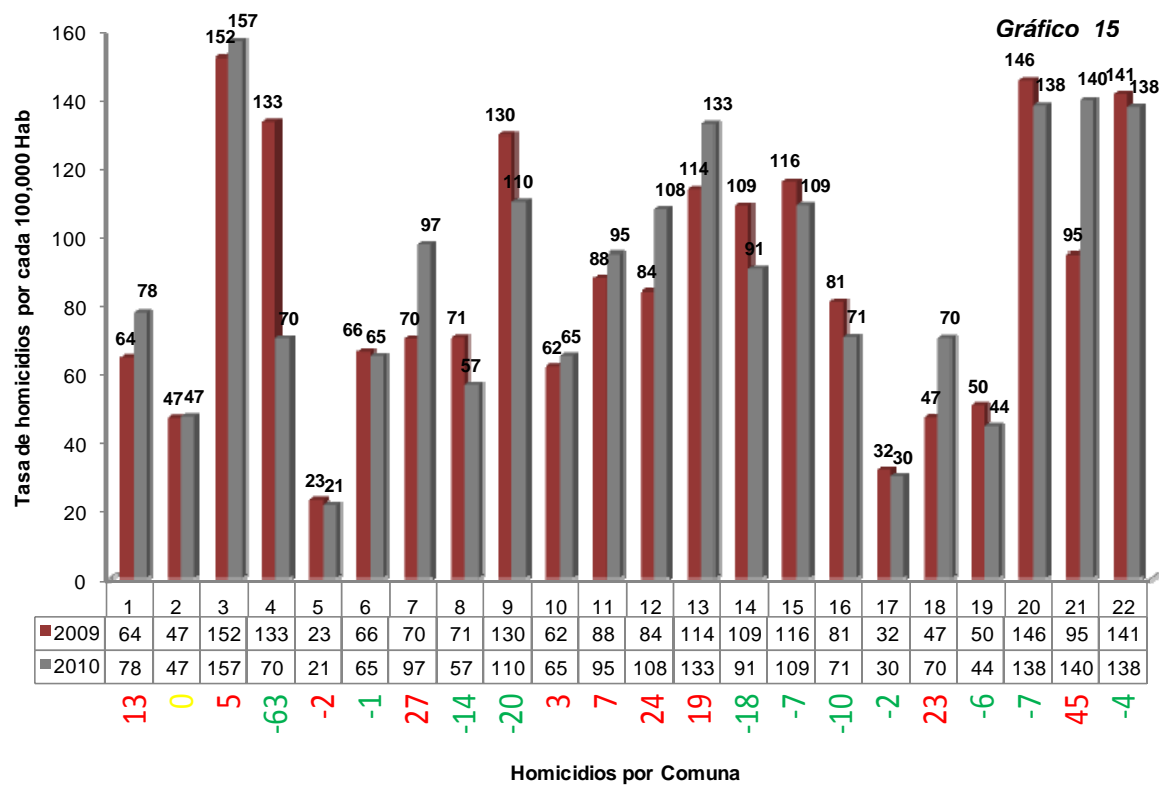
La comuna 4, ha tenido una disminución del 47.3% de la tasa con respecto al año 2010, esto significa que los homicidios se redujeron casi a la mitad. Cumplió la meta óptima de cero homicidios en los barrios Fátima, Berlín, Ignacio Rengifo, Marco Fidel Suarez, Flora Industrial y Alianza.

En la comuna 5 se registraron 26 víctimas de homicidios, pero cumplieron la meta de cero muertes en los barrios El Sena, Guayacanes y Villa del Sol.

La comuna 6, presento 127 homicidios en el año 2010. La comuna contiene 3 barrios sin homicidios: La Rivera I , Puente del comercio, y Portal de Comfandi.

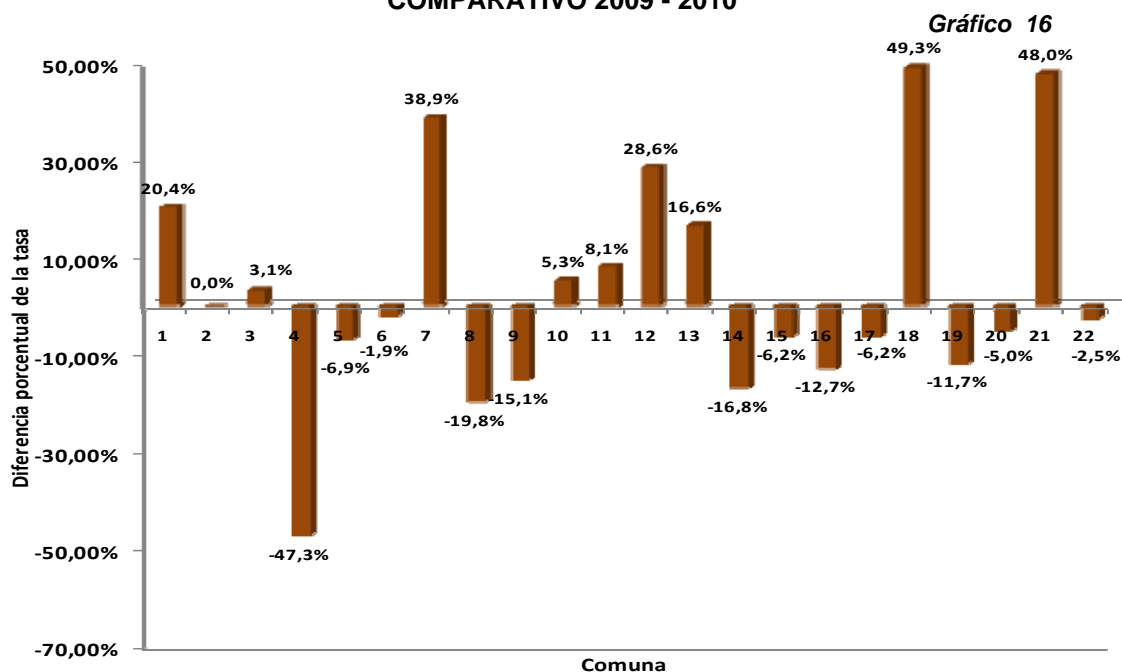
La comuna 7 presento un incremento del 38.9% de la tasa de homicidios cerrando en 97 homicidios por cada 100.000 habitantes. Los barrios que cumplieron la meta de cero homicidios fueron Las veraneras, Inv.Cali Bella y Fepicol.

Tasa de homicidios por cada 100.000 habitantes en las comuna de Cali. Comparativo 2009- 2010



Fuente: Datos del Comité Inter-institucional (Cic-Policia Metropolitana de Santiago de Cali, Sijin, Fiscalía, Medicina Legal , Secretaria de Tránsito y Secretaria de Gobierno) procesados en el OBSERVATORIO SOCIAL. Santiago de Cali, Diciembre de 2010.
Edificio CAM - Torre Alcaldía Piso 5 - Teléfono 6602311 Fax 8834485
Email: observatoriosocialcali@yahoo.com, observatoriosocial@cali.gov.co

DIFERENCIA PORCENTUAL DE LAS TASAS DE HOMICIDIOS POR COMUNA EN CALI. COMPARATIVO 2009 - 2010



En el gráfico 16 se puede apreciar las comunas que disminuyeron drásticamente su tasa de ocurrencia de homicidios por cada 100.000 habitantes, ellas son; la comuna 14, 8, 9, 14, 16, 19. Como también hace evidente las comunas que han incrementado la tasa de ocurrencia de homicidios respecto al año 2010, ellas son; la comuna 1, 7, 12, 13, 18 y 19.

En la comuna 8 la tasa registró una disminución de la tasa en un 19.77% cerrando en 57 homicidios por cada 100.000 habitantes, especialmente por la contribución del barrio Rafael Uribe Uribe donde no se registraron víctimas de homicidios durante el 2010.

La comuna 9 registro una disminución en la tasa en un 15.13% respecto al año 2009 cerrando en 110 homicidios por cada 100.000 habitantes, sólo el barrio Alameda no registra homicidios.

La comuna 10 presento 67 homicidios en todo el año 2010, el cual equivale a una tasa de 65 homicidios por cada 100.000 habitantes de la comuna 10, pero los barrios El Dorado, La libertad, Pasoancho y San Cristóbal lograron cumplir la meta de cero homicidios.

En la comuna 11 los barrios La esperanza, Urbanización Boyacá, El Prado y Los sauces también cumplieron la meta de cero homicidios durante el año 2010. Esta comuna tuvo una tasa de 95 homicidios por cada 100.000 habitantes, evidenciando el riesgo de morir por esta causa en el sector.

La comuna 12, logro la meta de cero homicidios solo en el barrio fenalco Kenedy, pero la comuna incrementó el riesgo de morir por esta causa en un 28.59% respecto al año 2009 finalizando con una tasa de 108 homicidios por cada 100.000 habitantes.

En la comuna 13 también se incrementaron las victimas por homicidio, aumentando el riesgo de morir por esta causa en un 16.65%, sin embargo sectores como la Invasión, El barandal, Yira castro, Lleras Cinta Larga y la Laguna del Pondaje, antes reconocidos como peligrosos en este año no registran homicidios.

La comuna 14 disminuyo la tasa en 16.84% pasando de 109 en el año 2009 a 91 homicidios por cada 100000 habitantes en el año 2010. Se Registro cero victimas de homicidios en los barrios; El Pilar, Invasión Las Palmas, Promociones populares B.

La comuna 15 disminuyó la tasa de homicidios 6.23% pasando de 116 a 109 homicidios por cada 100000 habitantes en el año 2010. Las invasiones Brisas Nuevo Amanecer y el Encanto son los únicos sectores donde o se registraron víctimas de homicidio.

La comuna 16 pasó de 81 a 71 en su tasa de homicidios, con una disminución del 12.74% de la tasa de homicidios. Y cero homicidios en los barrios La Alborada y Brisas del Limonar.

La comuna 17 registra 14 barrios sin homicidios y 30 homicidios por cada 100000 habitantes. Los barrios donde se logró la meta en este año fuero Grata mira, Quitas de Don Simón, Bosques del Limonar, Gran Limonar, Ciudadela Pasoancho, Prados del Limonar, Urbanización rio Lili, La Playa y Los Portales.

La comuna 18, destacada históricamente por un escaso aporte porcentual en homicidios a la ciudad, este año registró un incremento de 47 a 70 en su tasa de homicidios, lo que equivale a un incremento de 49.28% de la tasa de homicidios respecto al año 2009. Esta comuna aun así registra 9 barrios o sectores que cumplieron la meta. Son ellos Los

farallones, Francisco Eladio Ramírez, Horizontes, Mario Correa, colinas del sur, Alférez real, Urbanización santa Elena, entre otros.

La comuna 19 registra 15 barrios sin homicidios, 46 homicidios durante el año y una disminución porcentual de la tasa de 11.74% respecto al año 2009. Los barrios sin homicidios son la cascada, Urbanización Tequendama, Nueva Granada, santa Isabel, san Fernando Viejo, Miraflores, El Cedro, santa Bárbara, Urbanización Santiago de Cali.

En la comuna 20 se registraron 90 víctimas de homicidio, la tasa disminuyo 5% respecto al año 2009, pasando de 146 a 148 homicidios por cada 100.000 habitantes, los barrios con cero homicidios son; Pueblo Joven, Villa Catalina, lograron mantener durante y todo el año sin homicidios.

La comuna 21 registró un aumento porcentual en la tasa de homicidios en un 47.98%, registrando el incremento más alto de las tasas por comunas que subió de 95 a 140 homicidios por cada 100000 habitantes con relación al año anterior, es decir 45 homicidios por cada 100.000 habitantes incremento el riesgo de morir en esta comuna, sin embargo se destacan sectores que lograron la meta establecida de cero homicidios. Son Gualanday, La Cinta y Tercer Milenio.

La comuna 22 registro 13 homicidios, el mismo número que el año anterior con cero homicidios en el sector denominado ciudad campestre.

A continuación se muestra la comparación de la tasa de homicidios por comuna en los años 2009 - 2010 en la ciudad de Cali:

Tasa por cada 100.000 habitantes.

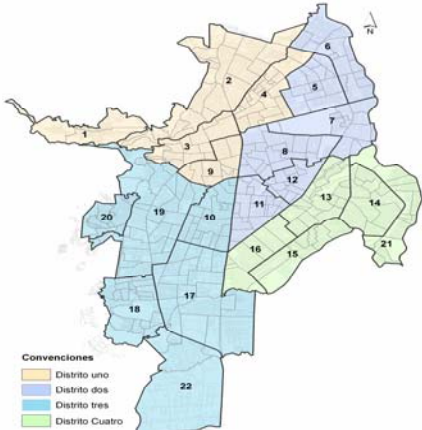
Tabla 4

TASA DE HOMICIDIOS POR COMUNA. CALI 2010.						TASA DE HOMICIDIOS POR COMUNA. CALI 2009				
COMUNA	TOTAL HOMICIDIOS	Poblacion	tasa	Dif Tasa	Dif % de la t	tasa	COMUNA	TOTAL HOMICIDIOS	Población	
1	57	73435	78	↑ 13	20,38%	64	1	46	71344	
2	49	103418	47	↓ 0	0,00%	47	2	49	102714	
3	66	42036	157	↑ 5	3,13%	152	3	65	42695	
4	38	54058	70	↓ -63	-47,30%	133	4	73	54724	
5	26	121533	21	↓ -2	-6,87%	23	5	27	117531	
6	128	197160	65	↓ -1	-1,91%	66	6	127	191875	
7	70	71805	97	↑ 27	38,88%	70	7	51	72654	
8	55	97219	57	↓ -14	-19,77%	71	8	69	97849	
9	50	45463	110	↓ -20	-15,13%	130	9	60	46301	
10	67	103137	65	↑ 3	5,31%	62	10	64	103750	
11	95	100266	95	↑ 7	8,07%	88	11	88	100376	
12	70	64980	108	↑ 24	28,59%	84	12	55	65654	
13	237	178489	133	↑ 19	16,65%	114	13	202	177454	
14	159	175689	91	↓ -18	-16,84%	109	14	187	171826	
15	167	153357	109	↓ -7	-6,23%	116	15	172	148114	
16	68	96268	71	↓ -10	-12,74%	81	16	78	96358	
17	39	131305	30	↓ -2	-6,24%	32	17	40	126267	
18	78	110842	70	↑ 23	49,28%	47	18	51	108188	
19	46	103520	44	↓ -6	-11,74%	50	19	52	103290	
20	90	65072	138	↓ -7	-4,98%	146	20	95	65265	
21	130	92856	140	↑ 45	47,98%	95	21	87	91957	
22	13	9428	138	↓ -4	-2,48%	141	22	13	9194	
RURAL	20						RURAL	40		
SIN INFO	7						SIN INFO	7		
TOTAL	1825						TOTAL	1798		

La comparación de los años 2009 – 2010 arroja un incremento para al año 2010 del 1.6% de los homicidios en Cali aumentando en 28 homicidios respecto a lo observado en el año 2009.

HOMICIDIOS CALI POR DISTRITO. AÑO 2010.
TOTAL 1825 HOMICIDIOS

Mapa 2



Fuente: Datos del Comité Inter-institucional (Cic-Policia Metropolitana de Santiago de Cali, Sijin, Fiscalía, Medicina Legal , Secretaria de Tránsito y Secretaria de Gobierno) procesados en el OBSERVATORIO SOCIAL. Santiago de Cali, Diciembre de 2010.
Edificio CAM - Torre Alcaldía Piso 5 - Teléfono 6602311 Fax 8834485
Email: observatoriosocialcali@yahoo.com , observatoriosocial@cali.gov.co

Tabla 5

DISTRITO	COMUNA	NRO HOMICIDIOS	TOTAL
I	1	57	260
	2	49	
	3	66	
	4	38	
	9	50	
II	10	1	442
	11	95	
	12	67	
	5	26	
	6	128	
	7	70	
III	8	55	334
	10	66	
	12	3	
	17	39	
	18	78	
	19	46	
IV	20	90	762
	22	12	
	13	237	
	14	159	
	15	167	
	16	68	
RURAL	21	130	20
	22	1	
SIN INFO	RURAL	20	7
	Total	20	
SIN INFO	SIN INFO	7	7
	Total	7	

Gráfico 17

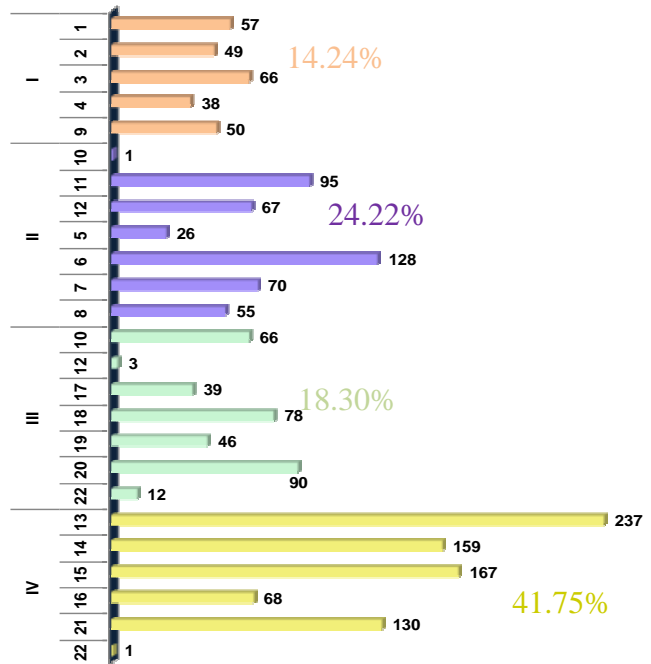


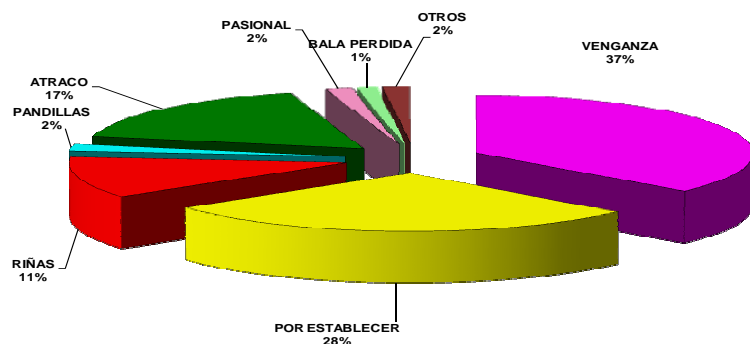
Tabla 6. Homicidios Cali. Mecanismo Vs Distrito. Año 2010

		DISTRITO					
		I	II	III	IV	Rural	Sin Información
MECANISMO	A/FUEGO	75,38%	89,82%	85,63%	89,90%	65,00%	42,86%
	A/BLANCA	18,46%	9,28%	12,28%	8,40%	20,00%	28,57%
	O/ARMAS	6,15%	0,90%	2,10%	1,71%	15,00%	28,57%

Gráfico 18 HOMICIDIOS POR PRESUNTO MÓVIL. CALI. AÑO 2010

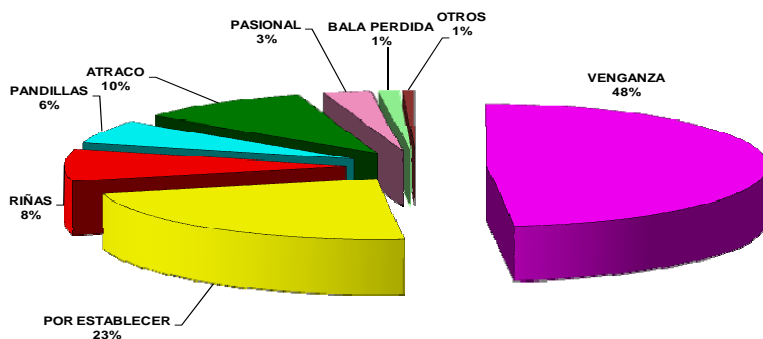
DISTRITO I

PRESUNTO MOVIL	2010
VENGANZA	95
POR ESTABLECER	74
RIÑAS	30
PANDILLAS	5
ATRACO	45
PASIONAL	4
BALA PERDIDA	3
OTROS	4
Total	260



DISTRITO II

PRESUNTO MOVIL	2010
VENGANZA	214
POR ESTABLECER	100
RIÑAS	37
PANDILLAS	27
ATRACO	44
PASIONAL	12
BALA PERDIDA	5
OTROS	3
Total	442

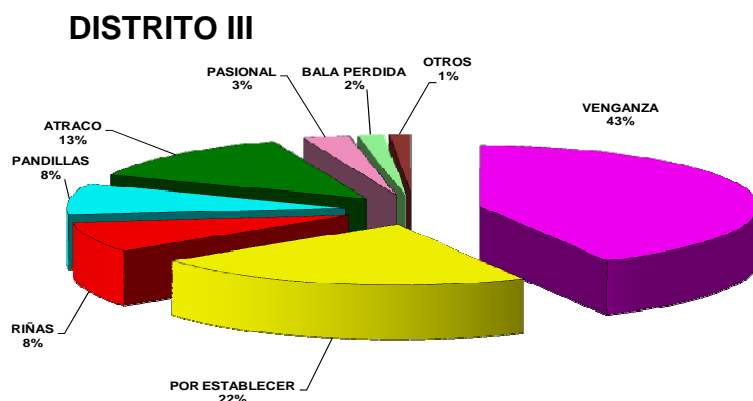


Fuente: Datos del Comité Inter-institucional (Cic-Policia Metropolitana de Santiago de Cali, Sijin, Fiscalía, Medicina Legal , Secretaria de Tránsito y Secretaria de Gobierno) procesados en el OBSERVATORIO SOCIAL. Santiago de Cali, Diciembre de 2010.

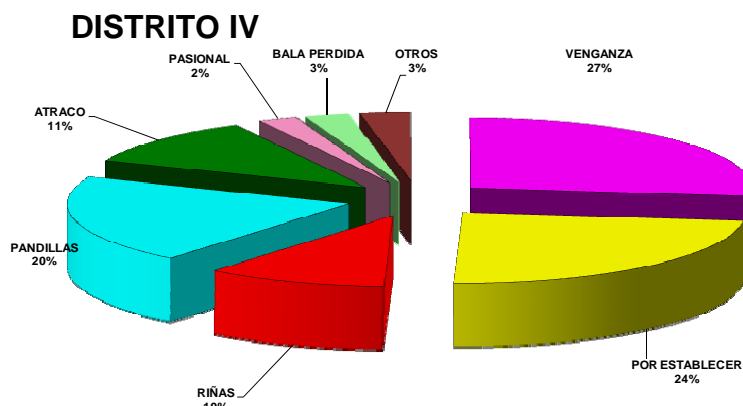
Edificio CAM - Torre Alcaldía Piso 5 - Teléfono 6602311 Fax 8834485

Email: observatoriosocialcali@yahoo.com, observatoriosocial@cali.gov.co

PRESUNTO MOVIL	2010
VENGANZA	142
POR ESTABLECER	75
RIÑAS	27
PANDILLAS	28
ATRACO	44
PASIONAL	9
BALA PERDIDA	5
OTROS	4
Total	334



PRESUNTO MOVIL	2010
VENGANZA	205
POR ESTABLECER	180
RIÑAS	79
PANDILLAS	155
ATRACO	85
PASIONAL	17
BALA PERDIDA	19
OTROS	22
Total	762



Como puede observarse en el gráfico 17, en el distrito IV se presenta el 41.75% de las muertes por homicidio que suceden en Cali, de las cuales el 90% son perpetradas por armas de fuego, el gráfico 18 expone un análisis de mecanismo por distritos. Para el distrito IV se observa que los homicidios son causados por venganzas, pandillas y atracos. En el Distrito II se presentan el 24.22% de las muertes por homicidio en Cali, el 90% de los homicidios son perpetrados por armas de fuego y la gráfica 18 muestra que las venganzas es la causa principal de los homicidios para el distrito II. Los homicidios que se presentan en el distrito III conforman el 18.30% de los homicidios que ocurren en Cali, el 86% son perpetrados por armas de fuego y según el análisis por móviles en el gráfico 18 las venganzas y los atracos conforman la principal causa de homicidios en el distrito III. El distrito I de Cali presento 14.24% de los homicidios en el año 2010, el 75% de los homicidios fueron perpetrados por arma de fuego y el 18.5% fueron por arma blanca, según el análisis por móviles en el gráfico 18 la principal causa de muerte fueron las venganzas, atraco y riñas, pero es importante mencionar que este distrito presenta el menor caso de homicidios por móvil pandillas.