

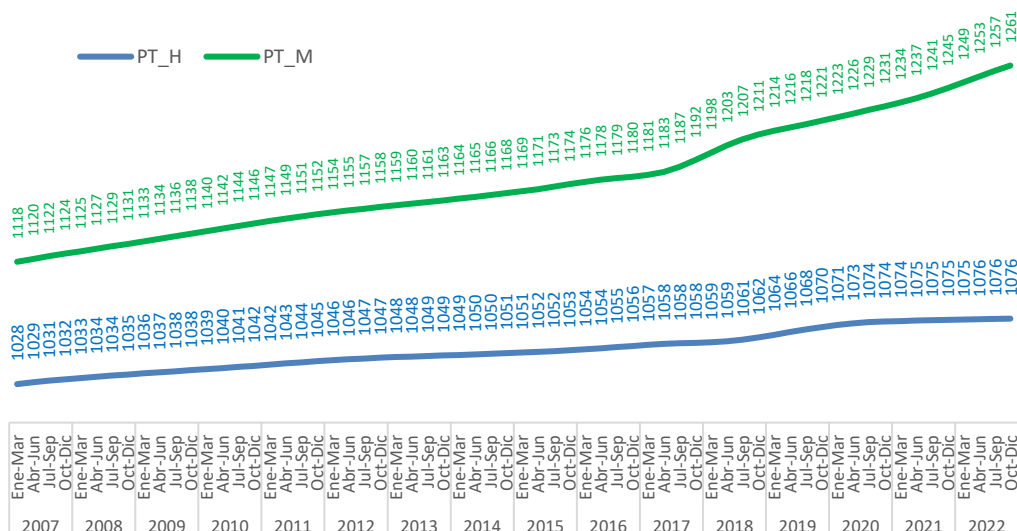
TENDENCIAS RECIENTES DEL MERCADO LABORAL POR SEXO EN LA CIUDAD DE CALI

Las Mujeres en la Población Total

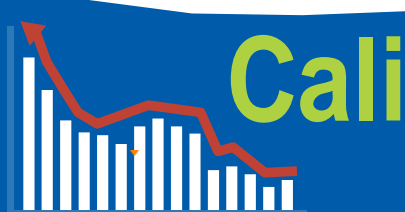
La estructura poblacional de Cali mantiene la conformación del total nacional con una mayoría femenina. En el gráfico 1 se evidencia que en los últimos 16 años en el Distrito de Cali la población total de mujeres (PT_M) pasó de 1'118.000 personas en 2002 a 1'261.000 en 2022 lo cual implica una tasa de

crecimiento del 0.76% anual. En contraste, la población de hombres (PT_H) pasó de 1'028.000 en 2002 a 1'076.000 en 2022 con una tasa de crecimiento de sólo 0.28% anual. Como resultado en los 16 años la población femenina se incrementó del 52 al 54% del total poblacional.

Gráfico 1. Población Total Según Sexo Cali A.M. Trimestral. (Miles de personas)



Fuente: Elabora Centro de Inteligencia Económica y Competitividad CIEC. Con Base en Mercado Laboral DANE.



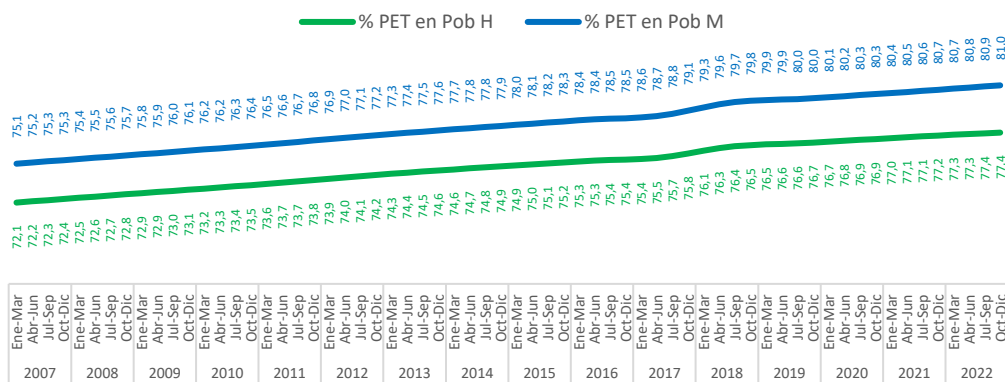
Las Mujeres en la Población en Edad de Trabajar PET

De acuerdo con el DANE y las convenciones de la OIT, la población en edad de trabajar PET se define como las personas que tienen 15 años o más. Se compone de las personas que potencialmente pudieran en ese rango etario participar de la fuerza de trabajo. Como ilustra el gráfico 2, para el caso de la ciudad de Cali cerca de 81 de cada 100 mujeres tienen 15 años o más; en el caso de los hombres la cifra es ligeramente más baja, el 77% de los hombres tienen 15 años o más. La diferencia se debe posiblemente a condiciones demográficas asociadas a la mayor mortalidad

de hombres a lo largo del ciclo vital, lo que hace que —vista la población de 15 y más de conjunto— el peso de las mujeres sea mayor, pues la participación de los hombres se disminuye conforme se incrementa la edad.

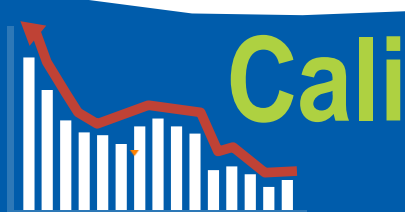
Un elemento adicional de la dinámica demográfica que revela el gráfico 2 es que —con independencia de la brecha de sexo a favor de las mujeres— la participación de los menores de 15 años viene cayendo, lo que puede evidenciarse cuando se examinan las pirámides poblacionales de Cali la cuales comportan una base cada vez más estrecha¹.

Gráfico 2. Participación de la PET en la Población Total Cali A.M. Trimestral Porcentaje



Fuente: Elabora Centro de Inteligencia Económica y Competitividad CIEC. Con Base en Mercado Laboral DANE.

¹ Puede consultarse aspectos particulares de la demografía de Cali en: la página “Demografía de Santiago de Cali” [Demografía de Santiago de Cali](#)



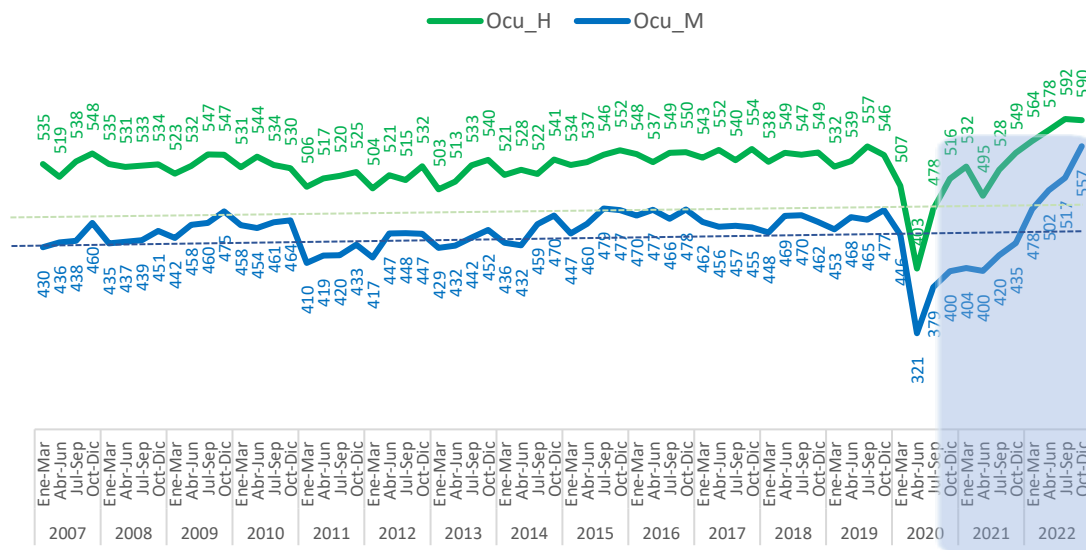


La Ocupación

Para la Secretaría de Desarrollo Económico es muy importante monitorear los valores en niveles (miles de personas) previo al examen de las tasas e índices laborales pues ello permite por separado ver tanto la evolución del empleo como la evolución del desempleo

en número de personas (en miles) elemento importante a la de costear y monitorear las políticas públicas. Por ello se presentan primero las variables en niveles (miles de personas) y posteriormente las tasas que implican como se explica en su contexto prevalencias relativas a quienes participan o no del mercado.

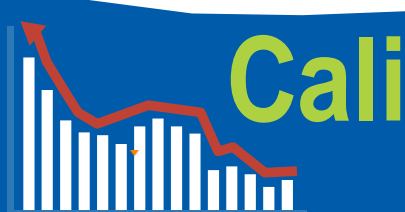
Gráfico 3. Población Ocupada y Desocupada Según Sexo. Cali A.M. Trimestral (Miles de persona)



Fuente: Elabora Centro de Inteligencia Económica y Competitividad CIEC. Con Base en Mercado Laboral DANE.

Con esa claridad en mente, respecto al volumen de ocupación el **gráfico 3** muestra un hecho estilizado que contrasta con lo presentado en el **gráfico 2**: A pesar de que las mujeres pesan más en la demografía de la ciudad (para el total y para los mayores de 15

años) en el mundo de los ocupados existe una brecha persistente por género en contra de las mujeres. No obstante, esta brecha de mayores volúmenes de empleo masculino se ha venido cerrando en los últimos trimestres, se pasó de 126mil hombres de más en el trim



oct-dic de 2020 a 33 mil en el mismo trimestre de 2022.

El **gráfico 3** también evidencia que los volúmenes de ocupación en miles de personas superaron ampliamente los correspondientes a la prepandemia para ambos sexos (ver líneas de referencia punteadas para cada sexo en el gráfico, color azul para mujeres). Es decir, la creación de puestos de trabajo en la ciudad supera ampliamente los empleos destruidos en pandemia y el estallido social, donde este último tuvo un impacto de más corta duración y estuvo centrado en la pérdida de ocupación masculina.

Dicho de otra forma: Asistimos en Cali a una

etapa de consolidación y expansión del mercado laboral, que supera no solo la pandemia, sino que además ubica los volúmenes de empleo en niveles máximos de los últimos 16 años.

Otra forma de ver la dinámica anterior es a través de un índice de masculinidad, el cual durante los años prepandemia tuvo un valor de 1,17 hombres por cada mujer ocupados, la pandemia acentuó como inercia la masculinidad hasta ene-mar de 2021 donde se tuvo 1,32 hombres por cada mujer ocupada. Desde el estallido social, el indicador ha caído hasta el trim oct-dic de 2022 donde se acercó a la paridad con un valor de 1,06 hombres por cada mujer. Ver **gráfico 4**.

Gráfico 4. Índice de Masculinidad



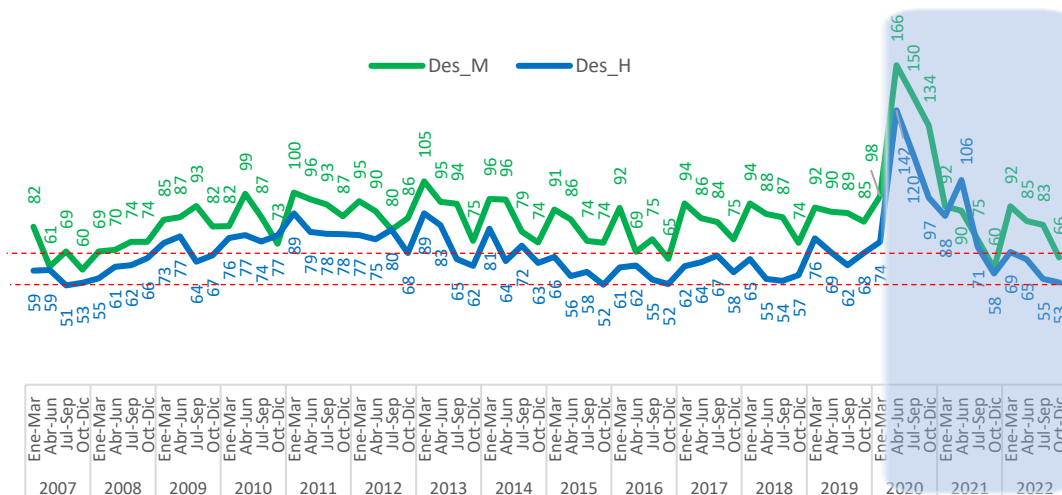
Fuente: Elabora Centro de Inteligencia Económica y Competitividad CIEC. Con Base en Mercado Laboral DANE.

Las Mujeres en el Desempleo

La situación de desempleo implica la decisión de participar en el mercado laboral y no encontrar un puesto de trabajo, por ello la dinámica de esta población debe observarse con independencia de los volúmenes de ocupación. El aporte en volúmenes de desocupados durante los últimos 16 años ha sido predominantemente femenino salvo en

dos trimestres: trimestre oct-dic de 2010 con 4mil hombres de más desocupados y, más recientemente en el trimestre abril-junio de 2021 durante el estallido social el volumen de desocupados hombres (106 mil hombres) fue superior al de las mujeres (90mil mujeres) es decir 16mil hombres de más. Ver [gráfico 5](#).

Gráfico 5. Volúmenes de Desempleados Según Sexo. Cali A.M. Trimestral miles de personas

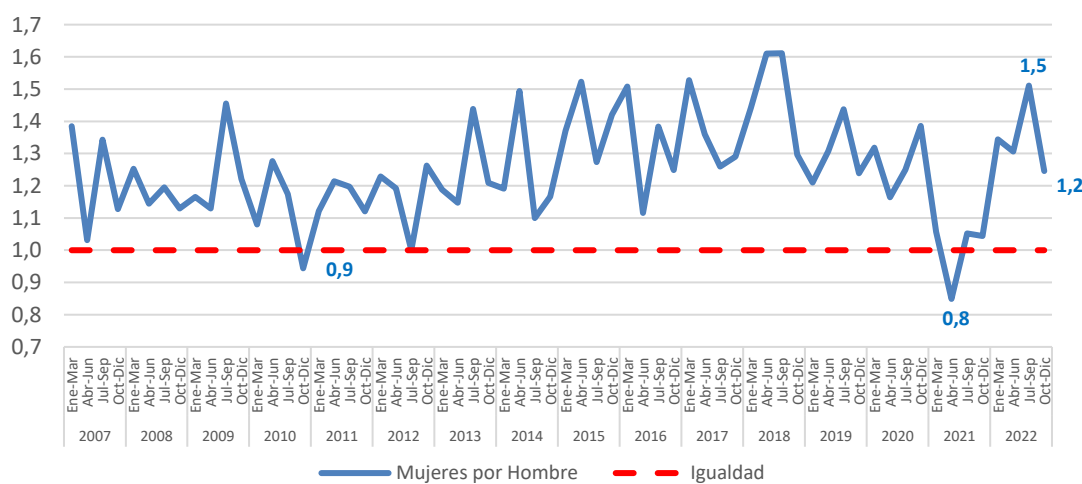


Fuente: Elabora Centro de Inteligencia Económica y Competitividad CIEC. Con Base en Mercado Laboral DANE.

Vista de forma más compacta en el [gráfico 6](#), la femineidad del desempleo es superior a uno y tiene cierta estacionariedad alrededor de 1,3 mujeres por hombre. Se observa que el

estallido lleva al índice a 0,8 mujeres por hombre para retornar rápidamente a valores superiores a uno.

Gráfico 6. Índice de Feminidad del Volumen de Desempleo



Fuente: Elabora Centro de Inteligencia Económica y Competitividad CIEC. Con Base en Mercado Laboral DANE.

Por otra parte, como tendencia además de la brecha y retornando al [gráfico 5](#), se puede observar que tanto para mujeres como para hombres desde el cierre en pandemia el impacto se ha venido diluyendo, para el cierre del periodo analizado trimestre oct-dic de 2022 se tenía 66 caleñas y 53 caleños en situación de desempleo, llegando a volúmenes de desocupación tan bajos como los registrados en 2016 o 2007.

La Mujer en los Indicadores Agregados de Oferta y Demanda de Trabajo

Los indicadores laborales agregados son la Tasa Global de Participación TGP (como

indicador de oferta) nos indica el porcentaje de la población en edad de trabajar PET (mayores de 15 años) que participa en el mercado laboral (fuerza de trabajo FT), es decir el porcentaje de la PET que o bien tienen un trabajo (ocupado) o bien están buscando uno (desocupado). Por otro lado, el indicador de demanda laboral básico es la tasa de ocupación TO, la cual muestra que porcentaje de las personas en edad de trabajar son absorbidas efectivamente por el tejido empresarial y por tanto tienen un puesto de trabajo.

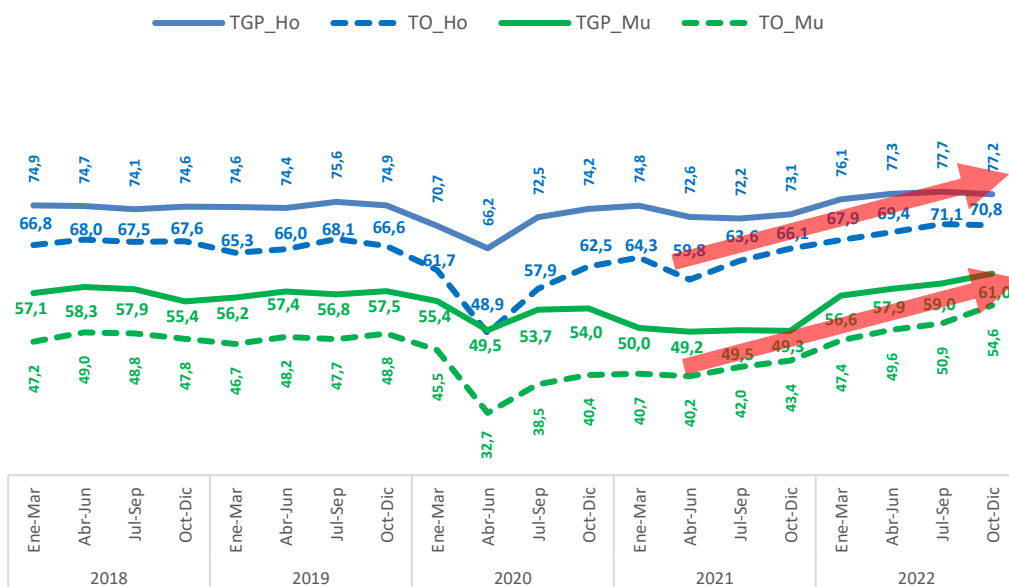
$$TGP = \frac{FT}{PET} = \frac{Desocupados + Ocupados}{PET}$$

$$TO = \frac{Ocupados}{PET}$$

La dinámica de estos indicadores es relevante pues de la resultante de su evolución conjunta se determina la tasa de desempleo TD, el cual es quizá el indicador más conocido del mercado laboral pero no por ello el más

relevante cuando de evaluar temas reactivación, recuperación y expansión económica se trata, pues como se puede inferir es posible situaciones donde una alta TD resulte como efecto de la pérdida de empleos (caída en el a ocupación) o por otro lado, como resultante de una acelerada participación (aumento de la oferta).

Gráfico 7. Tasa global de participación TGP y tasa de ocupación TO por sexo Cali



Fuente: Elabora Centro de Inteligencia Económica y Competitividad CIEC. Con Base en Mercado Laboral DANE.

Desde el punto de vista del género es clave anotar que las brechas que se registran entre hombres y mujeres en este mercado son estructurales. De acuerdo con el **gráfico 6**, la

oferta de trabajo de los hombres es mayor que la de las mujeres durante los 16 años analizados, la TGP_H fue de 74,7% en promedio frente a 67% de las mujeres, es



CENTRO DE INTELIGENCIA ECONÓMICA Y COMPETITIVIDAD -CIEC-

Marzo de 2023

Boletín

decir que como media en el periodo prepandemia cerca 75 de cada 100 caleños hombres mayores de 15 años buscaban trabajo o tenían uno, frente a 67 de cada 100 mujeres caleñas. Tomando la nueva normalidad del periodo posterior a la recuperación económica, la TGP para ambos sexos se ha visto incrementada y presenta tenencia creciente tomando valores medios cercanos al 76% para los hombres y de 68% para las mujeres. Dicho de otra forma, la oferta de trabajo por parte de los y las caleñas se ha incrementado superando valores anteriores a pandemia. Ver [gráfico 6](#).

Desde el punto de vista de la demanda de trabajo o capacidad de generar ocupados por parte del tejido empresarial (tasa de ocupación TO), se observa que la brecha hombres-mujeres igualmente es estructural. Ver [gráfico 6](#). En el periodo prepandemia la TO de hombres fue de 57 en promedio, mientras que para las mujeres fue de 48, es decir que la capacidad productiva del distrito absorbía 57 de cada 100 hombres mayores de 15 años y sólo a 48 mujeres. En contraste, para el periodo postpandemia la participación de hombres y mujeres aumentó y supera niveles prepandemia para el 2022, llegando a 59 hombres y 51 mujeres ocupados de cada 100 en edad de trabajar.

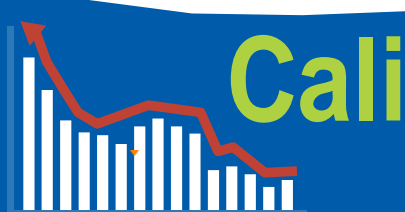
En síntesis, el hecho estilizado relevante que muestra el [gráfico 6](#) es que tanto para

hombres como para mujeres desde mediados del 2021 la oferta y la demanda de trabajo presenta una tendencia creciente con una mayor aceleración de la ocupación, lo que se traduce en —como se muestra a continuación— en una menor tasa desempleo tanto para hombres como para mujeres.

Las Mujeres y la Tasa de Desempleo en Cali

Como se dijo, el resultado de las dinámicas de oferta y demanda laboral se traducen en las cifras de la tasa de desempleo. El [gráfico 7](#) muestra que, igual que con otros indicadores las brechas hombre-mujer son estructurales en contra de las mujeres en todos trimestres estudiados, situación que se mantiene con la TD de las mujeres la cual también ha sido mayor que la de los hombres.

De otra parte, el [gráfico 7](#) también evidencia que la TD viene cayendo tanto para hombres como para mujeres, signo inequívoco de la buena salud del mercado de trabajo en el distrito. En efecto, como resultado de esa situación para el trimestre oct-dic de 2022 la TD de mujeres fue de 10.6% y la de hombres de 8.2%. Dicho en otras palabras, finalizando el 2022 de 11 mujeres de cada 100 que buscaban trabajo en Cali no lo encontraban, en tanto que 8 de cada 100 hombres no lo conseguían. A pesar de que hablar de que la TD implica gente que no encuentra un



Torre Empresarial Centenario

Calle 6N # 1 - 42



+57 (602) 4856215



CENTRO DE INTELIGENCIA ECONÓMICA Y COMPETITIVIDAD -CIEC-

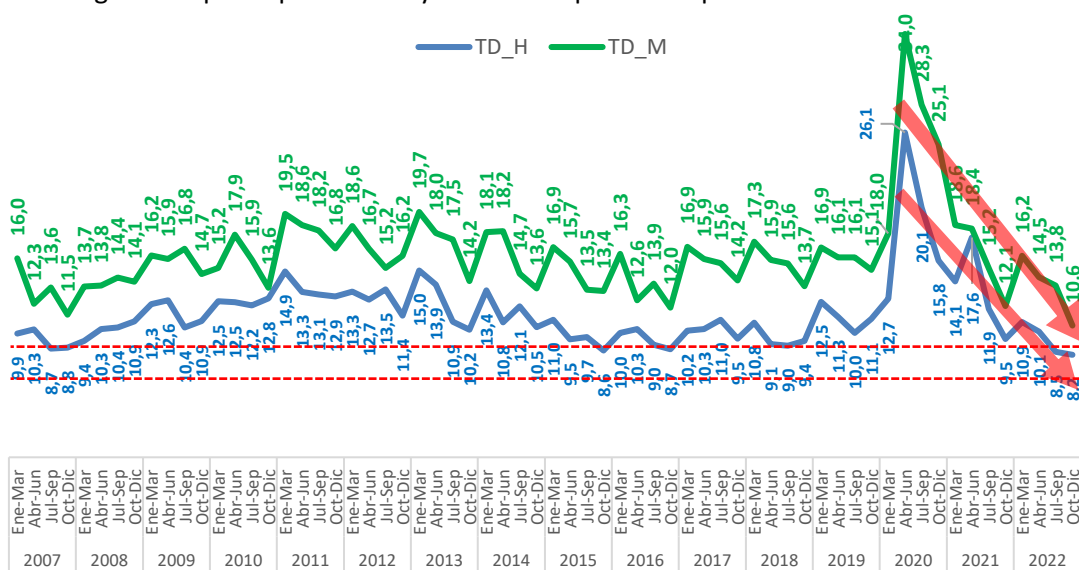
Marzo de 2023

Boletín

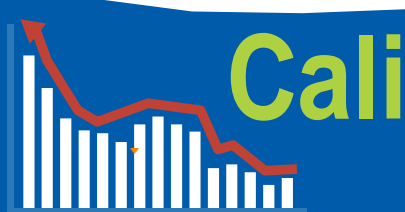
empleo, la buena noticia de este último resultado es que en trim oct-dic de 2022 se llegó al mínimo histórico de los últimos 16

años para el distrito de Santiago de Cali.

Gráfico 7. Tasa global de participación TGP y tasa de ocupación TO por sexo Cali



Fuente: Elabora Centro de Inteligencia Económica y Competitividad CIEC. Con Base en Mercado Laboral DANE.



Torre Empresarial Centenario

Calle 6N # 1 - 42



+57 (602) 4856215