



ALCALDÍA DE  
SANTIAGO DE CALI  
SECRETARÍA DE SALUD PÚBLICA

## OBSERVATORIO DE VIOLENCIA FAMILIAR INFORME AÑO 2008

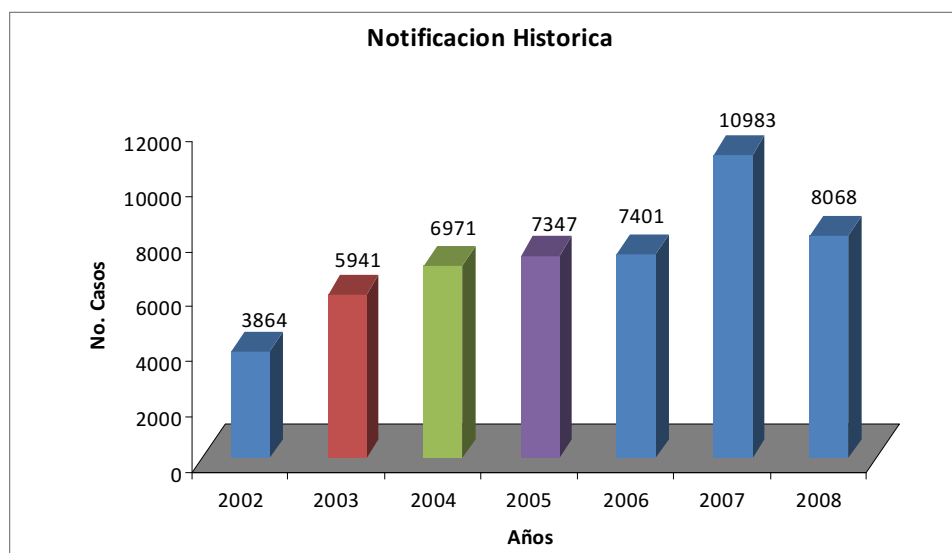
**Marta Leticia Espinosa**  
**Técnica Sistemas: Nora Acevedo**

El presente informe contiene cuatro partes:

1. INFORME GENERAL DEL AÑO
2. VIOLENCIA FAMILIAR EN NIÑOS, NIÑAS Y ADOLESCENTES
3. VIOLENCIA FAMILIAR EN NIÑOS Y NIÑAS MENORES DE 5 AÑOS
4. MORTALIDAD POR VIOLENCIA FAMILIAR

### 1. INFORME GENERAL DEL AÑO

#### Reporte histórico al Observatorio:



Históricamente EL Observatorio ha recibido información de las instituciones de los sectores de salud, protección y algunos años (2005 y 2007) del sector Justicia. La tendencia es ascendente, lo que puede significar que las personas estén progresivamente denunciando cada vez mas los casos de violencia familiar, y no que éstos se estén incrementando en el Municipio. Teniendo como referencia el Estudio Nacional de Demografía y Salud, se calcula que de la totalidad de casos ocurridos, solamente llegan a las instituciones cerca del 20%<sup>1</sup>.

Durante el año 2008 llegaron al Observatorio notificaciones de siete (7) de las diez (10) Comisarías de Familia del municipio, de las cinco (5) ESE, de los cinco (5) Centros Zonales del ICBF, de tres (3) EPS y de tres (3) Hospitales/Cínicas de la ciudad, distribuidas así:

<sup>1</sup> PROFAMILIA, Encuesta Nacional de Demografía y Salud, Bogotá 2005.





ALCALDÍA DE  
SANTIAGO DE CALI  
SECRETARÍA DE SALUD PÚBLICA

**OBSERVATORIO DE VIOLENCIA FAMILIAR  
INFORME AÑO 2008**

**Marta Leticia Espinosa**  
**Técnica Sistemas: Nora Acevedo**

INSTITUCION	CASOS	%
ESE	2550	31,6
EPS	349	4,3
COMISARÍAS	3964	49,1
ICBF	1198	14,8
HOSPITALES	7	0,1
<b>Total</b>	<b>8068</b>	<b>100</b>

**Régimen de Seguridad Social:**

La mitad (52%) de las personas reportadas que sufrieron violencia familiar durante el 2008, no cuentan con afiliación al Régimen de Seguridad Social, y el 47% se encuentran en los regímenes contributivo y subsidiado.

REGIMEN OVf	CASOS	%
Contributivo	1629	20,2
Subsidiado	2167	26,9
Particular	15	0,2
Excepción	12	0,1
Población no asegurada	4224	52
SD	21	0,3
<b>Total</b>	<b>8068</b>	<b>100</b>

REGIMEN CALI	%
Contributivo	50,09
Subsidiado	25,9
Población no asegurada/Particular/excepción	23,9
<b>Total</b>	<b>100</b>

Comparando la afiliación con la reportada para el municipio, encontramos que la población pobre-vulnerable no asegurada que sufrió violencia familiar, duplica el porcentaje reportado para este grupo, por el municipio para el 2009<sup>2</sup>.

**El género y las violencias en la familia:** Las mujeres son las más afectadas por la violencia familiar (73,8%) en todas las modalidades (física, psicológica, sexual, negligencia y abandono), y en todos los grupos de edad, siendo el grupo de mujeres en edad fértil (15 a 49 años) el más afectado, con una relación mujer/hombre de 6:1.

En el siguiente gráfico donde se distribuyen los casos en grupos quinquenales de edad, se aprecia cómo a partir de los 14 años las agresiones contra los hombres disminuyen bruscamente, manteniéndose estables hasta las edades extremas superiores. Si se comparan con los casos reportados para mujeres, encontramos que éstos por el contrario se incrementan progresivamente llegando a su máximo en los grupos de 20 a 24 años (10 veces

<sup>2</sup> Secretaría de Salud, Oficina de Aseguramiento, año 2009. Se calculó el porcentaje de casos del régimen contributivo a partir de los datos disponibles sobre afiliación al régimen subsidiado y de la población pobre vulnerable no asegurada.



**Cali Saludable y Participativa**  
CL 4 B # 36-00 TEL: 5542521 – 5560678  
Santiago de Cali



ovfencali@yahoo.com - [www.calisaludable.gov.co](http://www.calisaludable.gov.co) / novedades / 13.violencia familiar

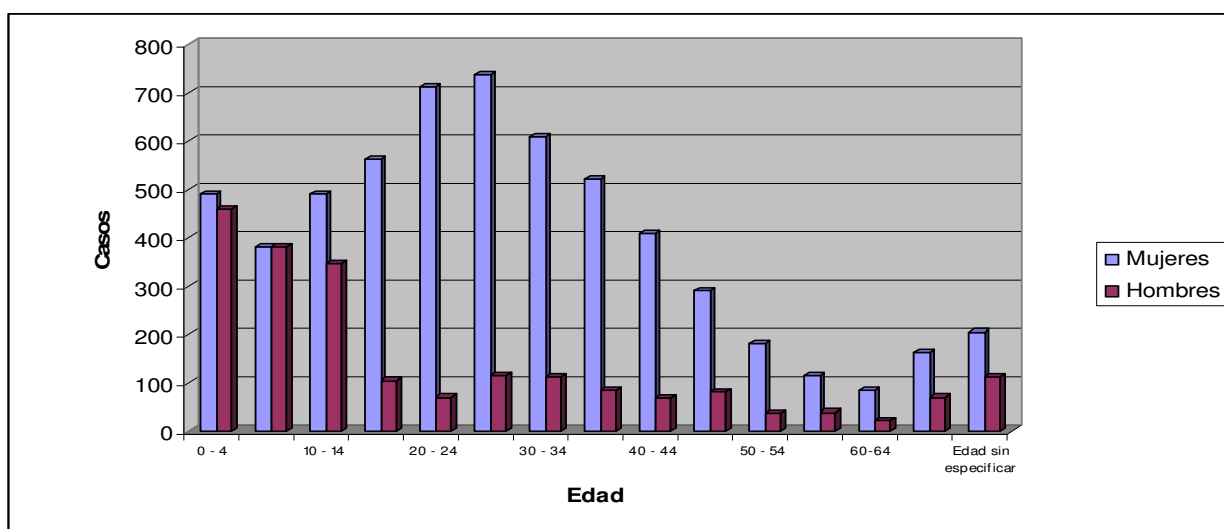


ALCALDÍA DE  
SANTIAGO DE CALI  
SECRETARÍA DE SALUD PÚBLICA

**OBSERVATORIO DE VIOLENCIA FAMILIAR  
INFORME AÑO 2008**

**Marta Leticia Espinosa**  
**Técnica Sistemas: Nora Acevedo**

mas casos en mujeres) y de 25 a 29 años. En toda la edad fértil es claramente mayor el reporte de casos en mujeres, representando el grupo de 15 a 49 años el 65% del total de casos en mujeres, mientras que para los hombres los grupos de 0 a 14 años representan la mayor parte de los casos (56%) en hombres:



En todos los grupos de edad, la violencia contra las mujeres es superior a la ejercida contra los hombres, siendo la relación mujer hombre, de una (mujer) por un Hombre en las edades tempranas hasta los 12 años, para incrementarse a cinco mujeres por un hombre en las edades reproductivas y hasta los 60 años, y para continuar siendo alta en lo/as personas mayores de 60 años:

Grupos de Edad	Femenino	Masculino	TOTAL	Frecuencia	Razón mujer/hombre
0 - 4 (Infante)	490	459	949	11,8%	1 a 1
5 - 12 (Escolar)	651	610	1261	15,6%	1 a 1
13 - 24 (Adolescente Joven)	1495	293	1788	22,2%	5 a 1
25 - 60 (Adulto/a)	2891	548	3439	42,6%	5 a 1
> 60 (Adulto/a Mayor)	226	88	314	3,9%	3 a 1
Edad sin especificar	205	112	317	3,9%	
<b>TOTAL</b>	<b>5958</b>	<b>2110</b>	<b>8068</b>	<b>100%</b>	<b>3 a 1</b>



ovfencali@yahoo.com

Cali Saludable y Participativa  
CL 4 B # 36-00 TEL: 5542521 – 5560678  
Santiago de Cali



www.calisaludable.gov.co / novedades / 13.violencia familiar



ALCALDÍA DE  
SANTIAGO DE CALI  
SECRETARÍA DE SALUD PÚBLICA

**OBSERVATORIO DE VIOLENCIA FAMILIAR  
INFORME AÑO 2008**

**Marta Leticia Espinosa**  
**Técnica Sistemas: Nora Acevedo**

**Tipo de violencias:**

El Observatorio clasifica en seis los tipos de violencia. Se clasifican como *abandono* los casos de negligencia extrema, la cual se define como la "Deprivación de los elementos básicos, cuando se pueden brindar, necesarios para garantizar el desarrollo armónico e integral... [como] alimentación, educación, salud, cuidado, afecto, entre otros. Puede ser temporal, asociada a un período o evento determinado como una enfermedad; o permanente, por ejemplo..... [en persona] con alguna discapacidad".<sup>3</sup>

A nivel general, el tipo de maltrato mas frecuente es el psicológico

Categorías de edad	PSICOLOGICO /VERBAL	FISICO	NEGLIGENCIA	ABUSO SEXUAL	ABANDONO	MALTRAT O GESTACIONAL
0 - 4 INFANTE	149	179	629	131	106	0
5 - 12 ESCOLAR	454	470	538	243	82	0
13 - 24 ADOLESCENTE JOVEN	785	754	595	212	60	19
25 - 60 ADULTO	1938	1337	882	59	51	11
> 60 ADULTO MAYOR	210	83	59	2	0	0
Edad sin especifica	112	92	113	30	13	1
<b>TOTAL (casos)</b>	<b>3648</b>	<b>2915</b>	<b>2816</b>	<b>677</b>	<b>325</b>	<b>31</b>
Frecuencia (%)	35,0	28,0	27,0	6,5	3,1	0,3

**Violencia Sexual:** Del total de casos de violencia familiar, 677 (6,5%) sufrieron violencia sexual, de los cuales 549 (81,1%) ocurrieron contra mujeres y 128 (18,9%) contra hombres, con una relación mujer/hombre de 4:1.

En el **grupo de 0 a 4 años (infante)**, la **negligencia** ocurre en mas de la mitad de los casos (52%), que si se suma con los casos de abandono, alcanza el 61%. Estos dos tipos de maltrato se presentan en cifras similares para niños y para niñas (385 y 350 casos respectivamente), lo que se repite en los demás tipos de maltrato, menos en el abuso sexual, donde las niñas son las mas afectadas: de 129 casos, 102 ocurrieron contra niñas. Entre todos los maltratos, el **abuso sexual** representa en este grupo de edad el **11%**, cifra que se puede considerar especialmente alta si la comparamos con el porcentaje de abuso sexual para el total de los grupos de edad (6,5%) y con el porcentaje de violencia sexual ejercido por personas diferentes al compañero/cónyuge, contra mujeres en edad fértil (6%), reportado por la Encuesta Nacional de Demografía y Salud.<sup>4</sup>

<sup>3</sup> Guía de atención al menor maltratado, Resolución 412 de 2000. Para otras definiciones de tipos de violencia consultar esta resolución.

<sup>4</sup> PROFAMILIA, Encuesta Nacional de Demografía y Salud, Bogotá 2005. Pág. 335





ALCALDÍA DE  
SANTIAGO DE CALI  
SECRETARÍA DE SALUD PÚBLICA

## OBSERVATORIO DE VIOLENCIA FAMILIAR INFORME AÑO 2008

**Marta Leticia Espinosa**  
**Técnica Sistemas: Nora Acevedo**

En el **grupo de 5 a 12 años (escolar)**, la **negligencia** y el **abandono** siguen aportando el mayor porcentaje (35%), con una distribución similar en niñas y niños, mientras el maltrato físico (26,3%) y el psicológico (25,4%) aportan juntos mas de la mitad de los casos (también igualmente distribuidos entre niñas y niños). Llama nuevamente la atención el **abuso sexual** en este grupo de edad, que representa el 13,5% de los maltratos. Las niñas son aquí las mas afectadas: de 243 casos, 172 ocurrieron contra niñas y 71 contra niños.

En el **grupo adolescente/joven (13 a 24 años)**, los tipos de maltrato mas frecuentemente reportados son el psicológico (32,4%) y el físico (31,1%), con una relación mujer: hombre de 5:1 en los dos casos. La negligencia representa una cuarta parte de los tipos de maltrato en este grupo (24,5%), nuevamente concentrada contra las niñas: de 595 casos, 484 fueron ejercidos contra mujeres. La violencia sexual en este grupo de edad, representa el 8,7% de los casos y es ejercida básicamente contra las mujeres: de 212 casos, 192 fueron ejercidos contra mujeres.

En el **grupo Adulto/a (25 a 60 años)**, la violencia psicológica (45,3%) y la violencia física (31,3%) son las mas frecuentes, con una relación mujer/hombre de 6:1 en ambos tipos de violencia. Llama la atención que la negligencia represente en este grupo de edad el 21% de los casos (nuevamente ejercida básicamente contra las mujeres), y que el 1,4% correspondan a abuso sexual. Este ultimo se distribuye asi: de 59 casos, 55 corresponden a mujeres.

En el **grupo adulto/a mayor (> de 60 años)**, predomina la **violencia psicológica** (57%) con una relación mujer/hombre de 3:1. Le sigue el maltrato físico con un 22,6% (relación mujer/hombre 4:1). Llama la atención que en este grupo de edad, la negligencia y el abandono representen un 20% del total de maltratos con una relación mujer/hombre, nuevamente de 3:1. Se presentaron en este grupo dos abusos sexuales (contra una mujer y contra un hombre).

### **Tipos de Agresor:**

Los agresores mas frecuentemente reportados son en orden de importancia: **madre/padre** (40%), **cónyuge** (20,3%) y **ex cónyuge** (12,6%).

En la siguiente gráfica se observa la participación de los 10 principales agresore/as en la violencia familiar del municipio, por número de casos reportados:



ovfencali@yahoo.com - [www.calisaludable.gov.co](http://www.calisaludable.gov.co) / novedades / 13.violencia familiar

Cali Saludable y Participativa  
CL 4 B # 36-00 TEL: 5542521 – 5560678  
Santiago de Cali

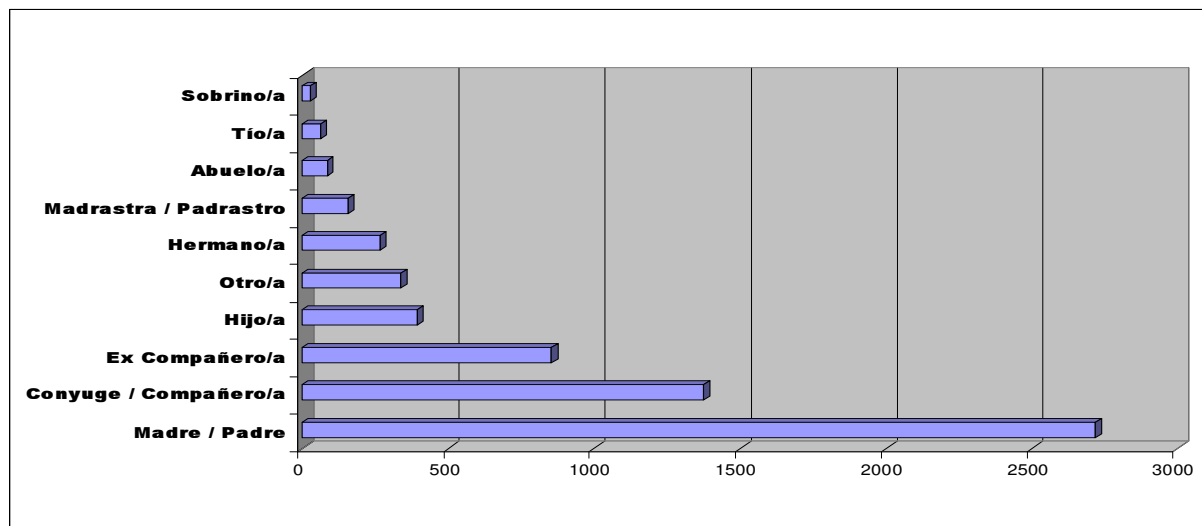




ALCALDÍA DE  
SANTIAGO DE CALI  
SECRETARÍA DE SALUD PÚBLICA

## OBSERVATORIO DE VIOLENCIA FAMILIAR INFORME AÑO 2008

**Marta Leticia Espinosa**  
**Técnica Sistemas: Nora Acevedo**



La madre y el padre ejercen violencia contra lo/as hijo/as desde la primera infancia, pero mientras las agresiones contra los hijos hombres se dan básicamente hasta el grupo de edad "adolescente/joven" (13 a 24 años), en las hijas mujeres se presenta con fuerza hasta el grupo de edad "adulto" (25 a 60 años).

Una tercera parte de las mujeres entre 13 y 60 años agredidas (29%) lo son por su cónyuge ó ex cónyuge. Dentro de esta categoría de agresores se encuentran también mujeres que agraden a su compañero o ex compañero; sin embargo, se presentan siete mujeres agredidas por un hombre en esta situación (7:1).

Los principales agresores contra las personas mayores de 65 años, son lo/as hijo/as (48%), siendo agredidas por estos, mas las mujeres que los hombres (en una proporción de 3:1). En segundo lugar para este grupo de edad, se encuentran como agresores lo/as esposo/as ó compañero/as (14%).

### **Lugar de residencia:**

En la zona Oriente reside mas de la tercera parte de los casos notificados durante el 2008 y en la zona Ladera una cuarta parte de los mismos. Estas dos zonas abarcan el 60,3% del total de casos. Sin embargo, la zona rural presenta la tasa mas alta del municipio, superando la tasa total, al igual que las zonas Oriente y Ladera:



ovfencali@yahoo.com - [www.calisaludable.gov.co](http://www.calisaludable.gov.co) / novedades / 13.violencia familiar

Cali Saludable y Participativa  
CL 4 B # 36-00 TEL: 5542521 – 5560678  
Santiago de Cali



CALI, UN MUNDO MEJOR



ALCALDÍA DE  
**SANTIAGO DE CALI**  
SECRETARÍA DE SALUD PÚBLICA

**OBSERVATORIO DE VIOLENCIA FAMILIAR  
INFORME AÑO 2008**

**Marta Leticia Espinosa**  
**Técnica Sistemas: Nora Acevedo**

ZONAS DEL MUNICIPIO	CASOS	FRECUENCIA	Tasa por 10.000 hbts.	Comunas
ZONA LADERA	2057	25,5	40.0	1,3,17,18,19,20 y 22
ZONA ORIENTE	2808	34,8	41.9	13,14,15,16 y 21
ZONA CENTRO	1454	18,0	33.2	8,9,10,11 y 12
ZONA NORTE	1111	13,8	20.8	2,4,5,6 y 7
COMUNA SIN ESPECIFICAR	448	5,6		
ZONA RURAL	190	2,4	50.3	15 corregimientos
<b>TOTAL</b>	<b>8068</b>	<b>100</b>	<b>36.8</b>	

Los 15 barrios de residencia de las personas agredidas, con mayor número de casos, representan una tercera parte (30%) del total, y son en su orden:

BARRIO	Casos
Marroquin III	376
Siloé	248
Manuela Beltran	208
El Poblado I	172
Alfonso Bonilla Aragón	167
Terron Colorado	164
Ciudadela Floralia	145
Los Chorros	138
El Vergel	136
Comuneros I	130
Brisas de Mayo	110
Antonio Nariño	106
Alfonso López I	105
El Guabal	99
Los Lagos	93
Total	2397





ALCALDÍA DE  
SANTIAGO DE CALI  
SECRETARÍA DE SALUD PÚBLICA

## OBSERVATORIO DE VIOLENCIA FAMILIAR INFORME AÑO 2008

**Marta Leticia Espinosa**  
**Técnica Sistemas: Nora Acevedo**

### 2. VIOLENCIA FAMILIAR EN NIÑOS, NIÑAS Y ADOLESCENTES

Durante el 2008, el Observatorio de Violencia Familiar de Cali (OVF) recibió notificaciones de los 5 Centros Zonales del ICBF, de las Comisarías de Familia, de las 5 ESE y de dos EPS de la ciudad. En total se recibió información de 8.068 personas contra las que ocurrió violencia familiar. De éstas, el 74% fue violencia ocurrida contra mujeres y niñas.

De éstas 8068 personas, 3087 (38%) son menores de 18 años (niños, niñas y adolescentes), el 58,6% mujeres y el 41,4% hombres. Lo(a)s niño(a)s de 0 a 4 años es el grupo (quinquenio) con mayor frecuencia entre los menores de edad (30,7%), seguido por el de los 10 a 14 años con el 27,1%.

La siguiente es la distribución entre los tres grupos de menores de edad:

Grupos (años)	Femenino	Masculino	TOTAL	Freq
0 - 4 (Infante)	490	459	949	30,7%
5 - 12 (Escolar)	652	609	1261	40,8%
13 - 18 (Adolescente Joven)	667	210	877	28,4%
<b>TOTAL</b>	<b>1809</b>	<b>1278</b>	<b>3087</b>	<b>100%</b>

En todos los grupos la frecuencia es mayor en mujeres, especialmente en los adolescente/joven en el que la razón mujer/hombre es de 3:1 (Tres mujeres por cada hombre).

El tipo de maltrato mas frecuente sobre lo(a)s menores de 18 años es **la negligencia** (34,4%) y el abuso sexual alcanza un 12,6%, lo que es motivo de alarma si tenemos en cuenta que en encuestas adelantadas sobre prevalencia de agresiones sexuales, se encontró para Bogotá que contra el 5% de las mujeres mayores de 16 años, ha ocurrido violencia sexual en los últimos 5 años.<sup>5</sup>

En este grupo ocurrieron 532 agresiones sexuales notificadas, de las cuales el 45% ocurrió contra escolares y 129 contra menores de 5 años, de los cuales 113 (87,5%) son niñas.

<sup>5</sup> OPS/OMS., Informe Mundial sobre la Violencia y la Salud., 2002. pág.163







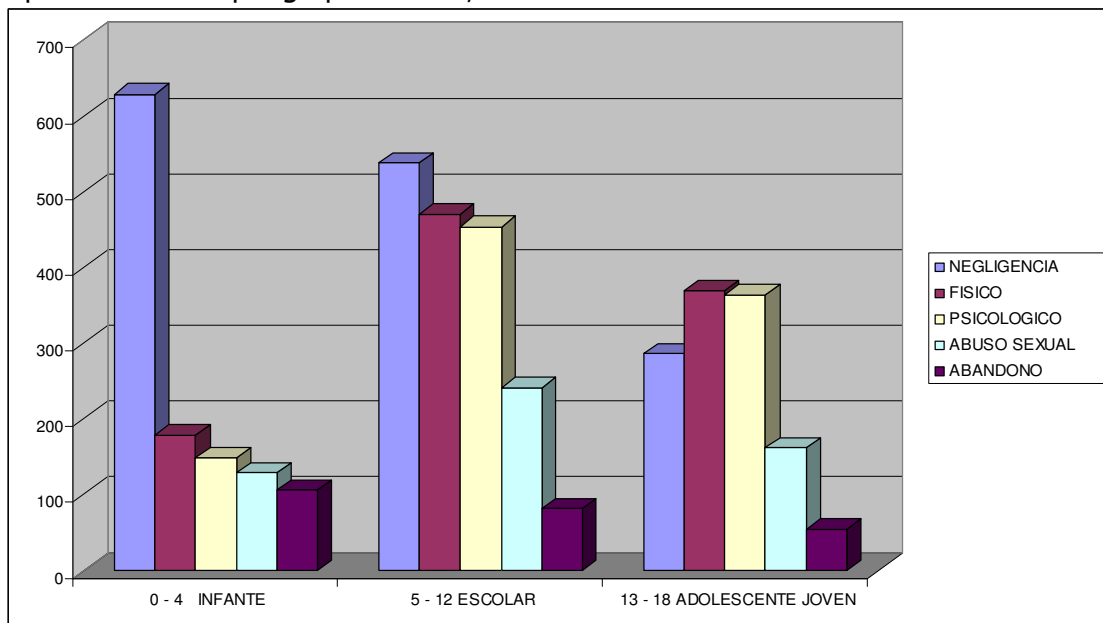
ALCALDÍA DE  
SANTIAGO DE CALI  
SECRETARÍA DE SALUD PÚBLICA

**OBSERVATORIO DE VIOLENCIA FAMILIAR  
INFORME AÑO 2008**

**Marta Leticia Espinosa  
Técnica Sistemas: Nora Acevedo**

Grupos (años)	ABUSO SEXUAL	%
0 - 4 INFANTE	129	24,2
5 - 12 ESCOLAR	241	45,3
13 - 18 ADOLESCENTE JOVEN	162	30,5
<b>TOTAL</b>	<b>532</b>	<b>100</b>

Tipos de maltrato por grupo de edad, en menores de 18 años:



La Negligencia y el abandono ocupan un lugar mas preponderante entre menor sea el grupo de edad. La negligencia se presenta en mas de la mitad de los casos contra los niños y niñas mas pequeño/as, entre 0 a 4 años de edad (53%). Los maltratos físicos y psicológicos sobresalen en los grupos de escolares y adolescentes.

Excepto en el abuso sexual (en el que las mujeres y niñas son las principalmente agredidas), en lo/as menores de 12 años los diferentes tipos de maltrato se ejercen por igual contra





ALCALDÍA DE  
SANTIAGO DE CALI  
SECRETARÍA DE SALUD PÚBLICA

**OBSERVATORIO DE VIOLENCIA FAMILIAR  
INFORME AÑO 2008**

**Marta Leticia Espinosa**  
**Técnica Sistemas: Nora Acevedo**

hombres y mujeres. En el grupo de adolescentes/jóvenes, nuevamente las mujeres son las más afectadas.

En el 86% de los casos, la madre y/o el padre son los agresores, para los menores de edad, siguiendo en orden la madrastra/padrastro, el hermano, el abuelo y el tío.

La siguiente es la distribución para cada grupo de edad, con relación al **padre/madre como agresores**:

Grupos de Edad (años)	Total	%
0 - 4 INFANTE	944	45,2
13 - 18 ADOLESCENTE JOVEN	330	15,8
5 - 12 ESCOLAR	816	39,0
<b>TOTAL</b>	<b>2090</b>	<b>100,0</b>

Algo mas de la tercera parte de los maltratos notificados ocurrieron en personas residentes en la zona Oriente de la ciudad (comunales 13, 14, 15 y 16). Esto puede no indicar que allí ocurran mas casos, puesto que una mayor notificación puede responder a diferentes situaciones relacionadas con la infraestructura instalada, con el compromiso de lo/as funcionario/as, con la credibilidad y uso de los servicios del estado, etc.

Zona	%
Ladera	17,10
Norte	18,40
Centro	20,57
oriente	34.32

Podemos decir **en resumen** que la violencia familiar contra menores de 18 años constituye mas de la tercera parte de todas las violencias familiares. Se caracteriza: porque cerca del 41% de ella, ocurre contra escolares; porque es ejercida básicamente por el padre y la madre; y porque el tipo de maltrato mas frecuente es a negligencia, seguido por el maltrato físico y psicológico (estos últimos mas marcados en escolares y adolescentes)..

*Por último se resalta que el maltrato familiar en menores de 18 años contiene un alto porcentaje de violencia sexual que afecta principalmente a las niñas y mujeres en los tres grupos de edad.*





ALCALDÍA DE  
SANTIAGO DE CALI  
SECRETARÍA DE SALUD PÚBLICA

### OBSERVATORIO DE VIOLENCIA FAMILIAR INFORME AÑO 2008

**Marta Leticia Espinosa**  
**Técnica Sistemas: Nora Acevedo**

#### 3. VIOLENCIA FAMILIAR EN NIÑOS Y NIÑAS MENORES DE 5 AÑOS

Durante el 2008, el Observatorio de Violencia Familiar de Cali (OVF) recibió notificaciones de los 5 Centros Zonales del ICBF, de las Comisarías de Familia, de las 5 ESE y de dos EPS de la ciudad. En total se recibió información de 8.068 personas contra las que ocurrió violencia familiar. De éstas, el 74% fue violencia ocurrida contra mujeres y niñas.

De éstas 8068 personas, 949 (12%) se encuentran entre los 0 y 4 años de edad, siendo el 51,6% niñas y el 48,4% niños.

##### **Menores de un año:**

Se presentaron 229 reportes de niños y niñas menores de un año que sufrieron violencia familiar, de los cuales 114 (50%) son niñas. Las **comunas** donde mas frecuentemente se presenta el maltrato son en orden de importancia, la 6 (22 casos), la 8 (19 casos), la 12 (19 casos), la 13 (18 casos) y la 7 (15 casos); todas ellas suman el 40% del total en este grupo de edad. Las comunas 17 y 19 no presentaron casos.

Los **barrios** donde mas casos se presentaron son en su orden:

El Rodeo (9 casos), Petecuy I y III (7 casos), Ciudadela Floralia (7 casos), Floresta (6 casos), Obrero, Antonio Nariño, Desepaz Invicali y Potrero Grande (con 5 casos cada uno).

En el 88% de las veces los **agresores** son padre/madre (el padre el 19% de las veces y la madre el 81%).

En 187 de los 229 casos en menores de un año (82%) reportaron **negligencia** y 44 (19%) **abandono**. El maltrato físico y el psicológico, se presentan cada uno en el 7% de los casos.

Cuatro de estos niño(a)s sufrieron **abuso sexual**, tres niñas y un niño. Dos de ello/as viven en Potrero Grande (comuna 21), una en Jorge Eliécer Gaitán (comuna 6) y la otra en Mojica (comuna 15).

##### **Grupo de 1 a 4 años:**

*Uno/a de cada cuatro niño/as de tres y cuatro años que sufren violencia familiar, son víctimas de violencia sexual*

Consideramos importante resaltar aquí los **abusos sexuales** de que han sido victimas los niños y niñas de este grupo de edad:



ovfencali@yahoo.com - [www.calisaludable.gov.co](http://www.calisaludable.gov.co) / novedades / 13.violencia familiar

Cali Saludable y Participativa  
CL 4 B # 36-00 TEL: 5542521 – 5560678  
Santiago de Cali





ALCALDÍA DE  
**SANTIAGO DE CALI**  
SECRETARÍA DE SALUD PÚBLICA

**OBSERVATORIO DE VIOLENCIA FAMILIAR  
INFORME AÑO 2008**

**Marta Leticia Espinosa**  
**Técnica Sistemas: Nora Acevedo**

EDAD (años)	TOTAL VF	ABUSO SEXUAL			
		Niñas	Niños	Total	%
1	206	12	4	16	7,8
2	181	18	4	22	12,2
3	169	38	7	45	26,6
4	164	32	12	44	26,8

La violencia sexual se presenta de preferencia en las niñas, siendo alarmante el alto porcentaje de este tipo de violencia en lo/as pequeño/as dentro de la violencia familiar. Puede decirse que uno/a de cada cuatro niño/as de tres y cuatro años que sufren violencia familiar, son víctimas de violencia sexual.

**RECOMENDACIONES:**

- ✓ Las Redes de Promoción del Buen Trato de las comunas mencionadas en este informe deben orientar su intervención a prevenir la violencia familiar contra los niños y niñas, trabajando especialmente con las madres de familia.
- ✓ Es indispensable que se adelante seguimiento detallado de los procesos de atención en salud a lo/as menores de edad con abuso sexual y a sus familias, lo mismo que de las acciones de protección adelantadas (señalando las falencias que en este sentido pueden presentarse en el municipio), y de la garantía y restitución de los derechos de los niños y las niñas.
- ✓ Se necesita de una acción fuerte y sostenida de denuncia pública de esta situación, con un sentido pedagógico que cuestione las formas posesivas de relación establecidas y aceptadas socialmente, entre padres/madres e hijo/as
- ✓ Vincular a las ONG de mujeres y otras que orienten sus intervenciones a la prevención y atención de las violencias, para unir esfuerzos e incluir estrategias exitosas de abordaje.





ALCALDÍA DE  
SANTIAGO DE CALI  
SECRETARÍA DE SALUD PÚBLICA

## OBSERVATORIO DE VIOLENCIA FAMILIAR INFORME AÑO 2008

**Marta Leticia Espinosa**  
**Técnica Sistemas: Nora Acevedo**

### 4. MORTALIDAD POR VIOLENCIA FAMILIAR

El total de homicidios clasificados como "crimen pasional" y/o como "violencia familiar" por el Comité Interinstitucional de Análisis de Muertes Violentas (CIAMV) del Observatorio Social de la alcaldía de Cali, fueron cincuenta y cinco (55), cifra mayor al promedio presentado en el período 2003 y 2007, que fue de 35 homicidios por año<sup>6</sup>. Estos homicidios corresponden al 3,7% del total de los homicidios en la ciudad, con una tasa promedio de 2,5 por 100.000 habitantes. Mientras el 93% de los homicidios en el municipio ocurrieron en hombres, de los 55 presentados en el 2008 por violencia familiar, el 56% (31) ocurrieron contra hombres y el 44% (24) contra mujeres.

El 78,2% de las muertes ocurrieron en personas entre 15 y 45 años de edad. En todos los quinquenios, los hombres murieron en mayor número, excepto en menores de 15 años y en el grupo de mayores de 65. El rango de edad va desde los 15 hasta los 69 años:

Edad	<15	>15-25	>25-35	>35-45	>45-55	>55-65	>65-70
Femenino	1	7	7	5	1	1	2
Masculino	0	9	9	6	2	4	1

Fuente: Base de Datos de homicidios por violencia familiar y crímenes pasionales- Observatorio Social, Secretaría de Gobierno, Santiago de Cali, año 2008

Durante el período 2003-2007, ocurrieron 5 homicidios por violencia familiar en niños y niñas entre 5 y 14 años de edad (3 mujeres y dos hombres)<sup>7</sup>.

El CIAMV clasificó como "pasionales" a 41 (74,5%) de los 55 homicidios, y los 9 restantes como homicidios por violencia familiar. Verificando en la base de datos, se encuentra que la mitad (27) de los homicidios fueron perpetrados por familiares así: compañero/a (13), excompañero/a (3), novio (3), exnovio (3), sobrino (2), hermano (1), padrastro (1), hijo (1)). Llama la atención que 21 de éstos 27 correspondan a homicidios perpetrados por la pareja (ó expareja) de las víctimas. Mas adelante se detallarán algunos aspectos de este tipo de homicidios que quedan incluidos dentro de lo que se denomina violencia conyugal.

Otros 5 homicidios no fueron perpetrados por familiares, pero están relacionados con relaciones sentimentales. Los restantes 23, corresponden a homicidios cuyos agresores no

<sup>6</sup> Camilo Barrera, Caracterización de los homicidios asociados a violencia familiar y pasional 2003 – 2007, EN Revista Visor Familia No 3, Observatorio de Violencia Familiar, Santiago de Cali, Colombia, 2008.

<sup>7</sup> Ibid.





ALCALDÍA DE  
SANTIAGO DE CALI  
SECRETARÍA DE SALUD PÚBLICA

**OBSERVATORIO DE VIOLENCIA FAMILIAR  
INFORME AÑO 2008**

**Marta Leticia Espinosa**  
**Técnica Sistemas: Nora Acevedo**

podieron ser identificados. Las víctimas de éstos últimos, fueron 6 mujeres (entre las que se encuentra una gestante) y 17 hombres.

**Zona del municipio:** De acuerdo con las direcciones donde ocurrió el hecho, las zonas Oriente y Ladera de la ciudad son las que mas casos (42) presentaron, correspondientes al 76%. Estas zonas coinciden con las que mas casos presentaron según dirección de residencia del caso (aunque no se contó con la información en 12 casos). Así mismo estas zonas presentan las tasas mas altas, mayores incluso que la tasa arrojada para el municipio:

ZONA	Comunas	Residencia		Ocurrencia del hecho		
		Casos	%	Casos	%	Tasa x100.000
Oriente	13,14,15,16 y 21	16	29,1	22	40,0	3,28
Ladera	1, 3,17,18,19,20,22 y rural	15	27,3	20	36,4	3,62
Norte	2,4,5,6 y 7	6	10,9	5	9,1	0,94
Centro	8,9,10,11,12	6	10,9	8	14,5	1,83
Sin dato		12	21,8	0		
CALI		55	100	55	100	2,51

Fuente: Base de Datos de homicidios por violencia familiar y crímenes pasionales- Observatorio Social, Secretaría de Gobierno, Santiago de Cali, año 2008

El rango de homicidios por comuna donde ocurrió el hecho, va de uno a siete. Presentan cinco ó mas homicidios las comunas 3, 13, 14, 15, 19 y 20. No presentaron homicidios las comunas 2, 4,11 y 22.

Comparando los lugares de ocurrencia y de residencia, se encontró que de los 43 casos que tienen información completa, 37 ocurrieron en la misma comuna (32) ó en comunas vecinas (5) a la de residencia de la víctima.

**Lugar de ocurrencia:**

Del total de homicidios, 15 ocurrieron en la residencia de la víctima, 35 en la vía pública (14 en el mismo barrio de la vivienda), y 5 en otros lugares (hotel, bus, establecimiento, y lugar de trabajo)

**Ocupación:**

Excepto cuatro estudiantes, dos desempleados y un pensionado, las 48 personas restantes (87%) ejercían algún oficio.

El 42% de las ocupaciones corresponden en su orden a ama de casa (20%), comerciante (14,5%) y estudiante (7,3%).

**Período epidemiológico:**



ovfencali@yahoo.com - [www.calisaludable.gov.co](http://www.calisaludable.gov.co) / novedades / 13.violencia familiar

Cali Saludable y Participativa  
CL 4 B # 36-00 TEL: 5542521 – 5560678  
Santiago de Cali

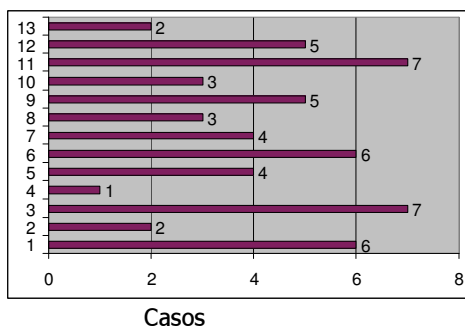




ALCALDÍA DE  
SANTIAGO DE CALI  
SECRETARÍA DE SALUD PÚBLICA

**OBSERVATORIO DE VIOLENCIA FAMILIAR  
INFORME AÑO 2008**

**Marta Leticia Espinosa  
Técnica Sistemas: Nora Acevedo**



Fuente: Base de Datos de homicidios por violencia familiar y crímenes pasionales- Observatorio Social, Secretaría de Gobierno, Santiago de Cali, año 2008

En todos los períodos epidemiológicos se presentaron homicidios por violencia familiar. El período que tuvo menos casos fue el 4 (1 caso) y los de mayor número el 3 y el 11 (7 casos cada uno). En los homicidios por violencia familiar y pasional que se presentaron durante el período 2003 a 2007, se encontró que se presentaba un leve incremento durante el tercer trimestre del año:

**Homicidios por violencia familiar y crímenes pasionales  
Periodo 2003-2007 Santiago de Cali**

Trim.	Casos	%
1ª	42	24,0
2ª	47	26,9
3ª	51	29,1
4ª	35	20,0

Durante estos cinco años, los dos meses que presentaron mayor frecuencia fueron Enero y Julio, mientras que Marzo presentó el menor número de casos<sup>8</sup>.

**Homicidios en adolescentes:**

En 4 de los homicidios, las víctimas fueron menores de 18 años: Una mujer de 15 años residente en la comuna 14 muerta por el hermano (quien le iba a disparar al novio); dos mujeres de 16 años residentes en las comunas 13 y 8, una de ellas muerta por el exnovio (porque no quería volver con él) y otra por el novio (que pertenecía a una oficina); y un muchacho de 17 años que vivía en la comuna 13.

<sup>8</sup> Ibid.





ALCALDÍA DE  
SANTIAGO DE CALI  
SECRETARÍA DE SALUD PÚBLICA

## OBSERVATORIO DE VIOLENCIA FAMILIAR INFORME AÑO 2008

**Marta Leticia Espinosa**  
**Técnica Sistemas: Nora Acevedo**

### **Violencia conyugal:**

Llama la atención, que de los 27 homicidios perpetrados por familiares, 22 (81%) corresponden a parejas sentimentales (compañero/as y novios actuales o no), lo que señala la importancia de trabajar en nuestro medio las relaciones de pareja, cuya manifestación violenta se denomina violencia conyugal.

Durante el año 2008, cinco mujeres agredieron a su compañero causándole la muerte (tres en su residencia y dos en la vía pública). Al ser interrogadas tres de ellas señalaron explícitamente que habían recibido mucho maltrato de parte de ellos.

<b>Violencia Conyugal</b>			
a) mujer contra hombre	b) hombre contra hombre	c) hombre contra mujer	Total
5	4	13	22

De los 17 homicidios por violencia conyugal perpetrados por hombres, en cuatro ocasiones las víctimas fueron hombres (3 veces el exnovio ó excompañero mata al actual compañero y una vez es la pareja de un homosexual quien lo agrede), y en trece mujeres. De estos últimos, tres corresponden a compañeros (ó novios) actuales y 10 a ex compañeros (ó exnovios). Es importante resaltar la importancia que tienen como agresores en las muertes ocasionadas por violencia conyugal, los ex (ya sea ex compañeros ó ex novios): de los 17 homicidios perpetrados por hombres, 13 corresponden a un agresor ex. Seis de los 13 homicidios tipo c) de la violencia conyugal, sucedieron en el lugar de residencia de la víctima (46%).

