

VISIÓN CALI

Volumen 5 - ISSN 1900-799X - Producción del Observatorio Social Cali, Colombia

- **El Homicidio
Año 2006**

- **El Homicidio
Enero - Octubre 2007**

República de Colombia



Alcaldía Santiago de Cali



**Una caracterización
para Santiago de Cali**

VISION CALI



República de Colombia



Alcaldía Santiago de Cali



Alcaldía Municipal de Santiago de Cali 2006 - 2007

Apolinar Salcedo Caicedo
Ramiro Tafur Reyes

Secretaría de Gobierno, Convivencia y Seguridad 2006 - 2007

Miguel Yusty Márquez
Rodrigo Zamorano Sanclemente

Observatorio Social - Jefe de Grupo

Doris Stella Tejeda Puentes

Equipo de trabajo

Geovanny Ramírez Abadía - Recolección de Datos
Rodrigo Cortés Llorente - Georreferenciación y Mapas
Milton Puertas - Sociólogo
Katherine Aguirre Tobón - Investigadora Invitada
Shellmar Stella Drada - Fotografía

Equipo Editorial

Doris Stella Tejeda Puentes
Gina Lucero Cantera Pérez

Corrección de Estilo

María Liliana Marroquín B.
Julian Alzate Osorio

Diseño y Diagramación

Virginia Ibarra Palacio

Fuente de Datos:

Comité Interinstitucional de Muertes Violentas:
Fiscalía, Policía Metropolitana de Cali
CTI, Medicina Legal, SIJIN.

Impresión:

Impresos Richard

INDICE

INTRODUCCIÓN	4
REFERENTES TEÓRICOS SOBRE VIOLENCIA	6
ALGUNOS ELEMENTOS DEL CONTEXTO HISTÓRICO Y SOCIAL DE SANTIAGO DE CALI	10
CIFRAS DEL HOMICIDIO LOCAL, NACIONAL E INTERNACIONAL	12
Cali dentro del contexto de violencia del Valle del Cauca	13

INFORME AÑO 2006

CARACTERIZACIÓN DE LAS VÍCTIMAS	14
Años de vida potencialmente perdidos a causa de los homicidios	16
MENORES DE EDAD VÍCTIMAS Y VICTIMARIOS	17
El menor infractor en Santiago de Cali	19
DISTRIBUCIÓN TEMPORAL	21
Fechas especiales	24
LOCALIZACIÓN DE LOS HOMICIDIOS	26
Índice de los homicidios por comuna	27
BARRIOS SIN HOMICIDIOS	28
BARRIOS CON HOMICIDIOS	29
MÓVILES	30
Homicidio impulsivo	31
Homicidio planeado y misterioso	32
Pandillas en la ciudad de Cali	33
HECHOS TERRORISTAS EN CALI AÑO 2006	35
ARMAS	36
ARTÍCULO INVITADO	37
RELACIÓN ENTRE HOMICIDIOS Y SUSTANCIAS PSICOACTIVAS	39

INFORME ENERO OCTUBRE 2007

MUERTES VIOLENTAS OCURRIDAS EN SANTIAGO DE CALI	43
COMPORTAMIENTO DE LOS HOMICIDIOS	44
COMPORTAMIENTO DE HOMICIDIOS POR COMUNA	46
COMPORTAMIENTO DE LOS BARRIO DE CALI	47
BARRIOS SIN HOMICIDIOS EN ENERO - OCTUBRE	49
COMPORTAMIENTO DE HOMICIDIOS POR SITIO DEL HECHO	50
COMPORTAMIENTO DE HOMICIDIOS POR DÍA Y JORNADA	51
COMPORTAMIENTO DE HOMICIDIOS POR CONDICIÓN DE LA VÍCTIMA	52

DECISIONES ADMINISTRATIVAS PARA DISMINUIR LA VIOLENCIA EN CALI	53
CONCLUSIONES Y DISCUSIÓN	55
ANEXOS	58

I NTRODUCCIÓN

El análisis de la violencia a partir de hechos como los homicidios, uno de los delitos de mayor impacto social que posibilita la identificación de la mayoría de las víctimas, permite su interpretación en términos de comportamiento objetivamente observable a través de indicadores útiles para medir la probabilidad de riesgo y para comparar a nivel temporal y espacial los avances o retrocesos de la seguridad de una ciudad o un país.

En cumplimiento de la misión encomendada al Observatorio Social, cada año se realiza un informe donde se analizan datos de la víctima, el lugar de los hechos, la temporalidad y algunas circunstancias que explican las muertes violentas por homicidio. Estos datos son recolectados y unificados semanalmente por el Comité Interinstitucional, después de revisar las actas de levantamiento, los informes de medicina legal y algunos datos preliminares de investigación judicial.

Es de anotar que en los dos últimos años la recolección de información se ha visto afectada al entrar en vigencia el nuevo Sistema Penal Acusatorio, que reorganizó las funciones de las diferentes fuentes de datos, al igual que su estructura y sus sistemas de información, sin embargo el documento se ha enriquecido con nuevos enfoques sobre el homicidio.

En la primera parte del documento, se ha incluido un referente teórico sobre las causas de la violencia con la mirada desde diferentes disciplinas que abordan el fenómeno y que confía poder ser un aporte para los múltiples análisis que se hacen desde las comunidades, la propia Administración Municipal y otras entidades interesadas en aportar soluciones al mejoramiento de la situación de violencia que vive la ciudad.

La situación de violencia de Cali se hace evidente al ser comparada con otras ciudades de Colombia y de América, utilizados estos últimos como referentes importante para entender que la situación de la ciudad en materia de homicidios puede seguir mejorando.



Un aparte de gran importancia es el contexto sobre violencia, realizado sobre el Valle del Cauca, donde se muestra que es Cali la ciudad que mas homicidios aporta a la región y paradójicamente es la mas afectada por la producción de cultivos ilícitos de los Departamentos vecinos. La afectación se evidencia en el procesamiento y la comercialización de narcóticos en sitios estratégicos como Buenaventura, por las disputas de rutas y territorios entre grupos del crimen organizado, los grupos insurgentes y paramilitares entre otros.

En una nueva dinámica, de esta quinta edición de la revista, se abre una sección que permite la inclusión de artículos de investigadores invitados sobre la temática de la violencia y desde ya se invita a los interesados a participar en esta. Agradecemos la colaboración de la doctora Katherine Aguirre Tobón, investigadora de CERAC (Centro de Recursos para el Análisis de Conflictos), por su participación en esta edición.

En resumen, la información que ponemos a disposición del lector, contiene datos claves sobre la situación de homicidios que padece la ciudad, hace referencia a las víctimas, los lugares, los días y las horas críticas, con el fin de que las autoridades y la comunidad en general realicen sus propios análisis para generar estrategias efectivas que redunden en la disminución de la violencia y en el mejoramiento de la convivencia en la ciudad

R

Referentes teóricos sobre violencia

La violencia según la Organización Mundial de la Salud (OMS) se define como: "El uso intencional de la fuerza o el poder físico, de hecho o como amenaza, contra uno mismo, otra persona o un grupo o comunidad, que cause o tenga muchas probabilidades de causar lesiones, muerte, daños psicológicos, trastornos del desarrollo o privaciones"¹.

Para su análisis, desde diferentes disciplinas se han hecho aportes que en conjunto ayudan a la caracterización de un problema tan complejo como éste. Fernando Gaitán y Santiago Montenegro en su documento "*Un Análisis Crítico de Estudios sobre la Violencia en Colombia*" presenta un resumen de los enfoques disciplinarios para el análisis de la violencia²:

DISCIPLINA	ENFOQUE
SOCIOLOGÍA	Las causas de la violencia están en el tejido social. La familia, las relaciones entre vecinos, la pérdida de valores, las situaciones de riesgo, la pobreza y la desigualdad, la falta de identidad están en la base de la violencia.
CIENCIA POLÍTICA	Las relaciones políticas, en especial el sistema excluyente del Frente Nacional y la ausencia de Estado como mediador de conflictos, son realizadas por estos científicos sociales.
PSICOLOGÍA	Enfatizan la reproducción de la violencia a través de la familia, la televisión y el maltrato. En su versión comportamentalista enfatizan en la existencia de comportamientos agresivos que se ven como exitosos en el medio social.
ANTROPOLOGÍA	Destacan la transmisión cultural de la violencia, aunque comparten con otras disciplinas la multicausalidad de la violencia.
SALUD PÚBLICA	Existen situaciones de riesgo de salud pública. Que deben ser eliminadas o controladas para prevenir la transmisión de la violencia. Su principal aporte se basa en estudios epidemiológicos.
ECONOMÍA	En su versión más pura consideran que los individuos actúan racionalmente en respuesta a los costos y beneficios del crimen. En los últimos años han optado por examinar no las causas de la violencia sino el efecto de la violencia sobre el crecimiento económico y el bienestar. O la rentabilidad de la paz.

1. Organización Panamericana de la Salud. Informe Mundial Sobre la Violencia y la Salud. Washington D.C. 2002

2. Gaitán, Fernando y Montenegro, Santiago. Un Análisis Crítico de Estudios sobre la Violencia en Colombia. Pag 4 - 5 Mayo 2000.

Otros estudios relevantes sobre causas de violencia, han sido revisados y han servido como referentes para la interpretación de la situación de violencia en Cali. Algunos hacen énfasis en las causas objetivas o estructurales, otros enfatizan en los procesos culturales o le atribuyen gran importancia a los escenarios urbanos y a los incentivos para delinquir, como veremos a continuación:

Multicausalidad de la Violencia : A finales de los ochenta, la Comisión de Estudios sobre la Violencia, concluyó que en Colombia *“mucho más que las del monte, las violencias que nos están matando son las de la calle”*³. La explican como un problema urbano originado en causas objetivas como la pobreza y la desigualdad, que llevan al individuo a la ilegalidad y a solucionar sus problemas de forma violenta. Este grupo resalta la intolerancia como factor predisponente, al igual que la delincuencia común y el consumo del alcohol. Igualmente, en el modelo sociológico, desarrollado para explicar la violencia urbana en Latinoamérica, se interpreta como un fenómeno multicausal e identifica el desempleo, la pobreza, la imposibilidad para satisfacer expectativas como factores originadores del problema. Este modelo incluye otros factores que la fomentan como el machismo, la presencia de actores armados y el narcotráfico. Otros factores facilitadores de tipo individual también hacen parte de este modelo como el consumo de alcohol y la droga.⁴



Teorías basadas en la frustración y la agresión: Consideran que el estado de frustración producido por la no consecución de una meta, provoca la aparición de un proceso de cólera que, cuando alcanza un grado determinado, puede producir la agresión directa o verbal, que pueden ser la causa determinante de la violencia y de cualquier otro hecho social que no siempre está en los estados de conciencia individual, sino en los hechos sociales que la preceden⁵.

Medios de Comunicación y Violencia: En los trabajos realizados por Feshbach, Singerberkowitz se encuentra que *“el acto de presenciar contenidos violentos en televisión, o de leer noticias consideradas como agresivas, aporta al público experiencias agresivas indirectas, que sirven como vehículo inofensivo para aliviar sentimientos de hostilidad”*⁶.

En el trabajo práctico de Bandura⁷ se presenta una serie de hechos significativos, que podrían sintetizarse en el asumir que la exposición de los niños y adolescentes a la observación de acontecimientos violentos, aumenta la probabilidad de actuar de forma más violenta.

Economía del Crimen: Desarrollada por Gary Becker⁸, Nóbel de economía, afirma que los delincuentes son agentes racionales y por consiguiente evalúan los costos y los beneficios asociados a las actividades delictivas. Consecuentemente, una mayor vigilancia, una mayor presencia de fuerza pública, junto con un mejor desempeño del sistema judicial, actúan como factores de disuasión criminal ya que aumenta la probabilidad de captura (o años de sanción esperados), generando así mayores costos en las actividades delictivas. Reforzando esta teoría, en varios estudios realizados en Colombia^{9,10,11} se ha encontrado que la violencia ha sido propiciada, no por causas objetivas, sino por el aumento de los incentivos del crimen, ligados al surgimiento y propagación del tráfico de drogas, el desarrollo de fuentes de riqueza en productos primarios (petróleo, oro, hoja de coca, amapola, entre otros), la proliferación de los grupos armados y la ineficiencia de la justicia penal que no respondió con mayor aprovisionamiento, porque consideraba que el problema no era sólo de Colombia sino un fenómeno internacional. Por estas razones las tasas más altas de criminalidad están presentes en las ciudades más desarrolladas a manos de individuos con mayor acceso a la educación y al empleo y en los municipios donde confluyen las organizaciones ilegales armadas (guerrilla, narcotráfico y paramilitares).

3 Universidad Nacional de Colombia. "Colombia: Violencia y Democracia". 1987.

4 Briceño - Leon Roberto. Violencia Urbana y Salud pública en América Latina. Un marco explicativo sociológico. Descargado de <http://www.scielo.br/pdf/csp/v21n6/02.pdf>. 15/05/2007

5 González María José. El Origen de la Conducta Agresiva. Descargado de http://www.psicocentro.com/cgi-bin/articulo_s.asp?texto=art11002

6 Charles Wright y Eleanor Maccoby. Medios de Comunicación y Violencia

7 Bandura, citado en Medios de comunicación y Violencia. Descargado de <http://html.rincondelvago.com/medios-de-comunicacion-y-violencia.html>

8 Becker, Gary. Crimen y Castigo un Enfoque Económico, Journal of political economy, mar - abril 1968.

9 Rubio, Mauricio citado en Determinante del Crimen Violento en un País Altamente Violento: El Caso de Colombia

10 Montenegro, Armando. ¿Que es la Intolerancia? <http://www.movimientocontraintolerancia.com/html/denuncias2BL/intolerancia/intolerancia.asp>

11 Echeverry, Juan Carlos y Partow, Zeinab citados en ¿Que es la Intolerancia?

Equidad: Alfredo Sarmiento y Lida Marina Becerra en su estudio a nivel municipal en Colombia¹² encontraron que la violencia tiende a reproducirse con más probabilidad en sectores o zonas con altas posibilidades de acumulación económica y con presencia débil del Estado; que las desigualdades existentes favorecen la producción de violencia e identificaron a los grupos armados como principales generadores de masacres. Concluyen que la educación es un elemento estratégico en la superación de la violencia y que la participación comunitaria es un factor que potencia las actividades colectivas y la eficacia de las instituciones estatales.

Desempleo: En la relación entre las tasas de desempleo y la actividad criminal; se destaca el trabajo de Freeman¹³, quien analiza un grupo de ciudades norteamericanas, encontrando una relación positiva y significativa entre el crimen y la tasa de desempleo.

Por otra parte “desde el punto de vista de los efectos de la distribución del ingreso y la pobreza se ha demostrado que una de las causas de la criminalidad y la violencia es el alto grado de concentración de la riqueza. Se ha argumentado que un alto grado de concentración induce a mayores niveles de pobreza y por lo tanto existirá una mayor probabilidad de éxito de las actividades de insurgencia violenta con propósitos igualitarios.”¹⁴



Desorden Urbano: Los escenarios urbanos de las ciudades, pueden estar asociados con la generación de violencia, pues cuando coexisten razones sociales y económicas, la arquitectura puede potenciarlas o contribuir a diluirlas.

La separación entre las zonas de trabajo, ocio y vivienda; la falta de transporte público y unas tipologías poco adaptadas al modo de vida tradicional de sus habitantes forman parte de la ideología del sistema económico capitalista. Por lo tanto existe consenso general en que si el espacio urbano y sus características ambientales son planificados, diseñados y manejados apropiadamente, ciertos tipos de delitos y la percepción de temor pueden ser reducidos, elevando la calidad de vida de la comunidad¹⁵.



¹² Becerra, Lida Marina, Sarmiento, Alfredo en Análisis de las Relaciones Entre Violencia y Equidad.

¹³ Freedman, citado por Morales Zurita Leonardo en La calidad de la vivienda a partir de enfoques hedónicos individuales y agregados espaciales.

¹⁴ Cotte Poveda, Alexander. Crecimiento, desigualdad y pobreza: Un análisis de la violencia en Colombia. Revista de Investigación, ISSN 16576772. Vol. 6 (2): 209-222.

Julio - Diciembre 2006.

¹⁵ García Cano, Francisco. Escenarios Urbanos de Violencia. Descargado en <http://viladecavalls-francisco.blogspot.com/2006/11/escenarios-urbanos-deviolencia.html>

Teoría de Broken Window : George Kelling, muestra como el desorden precede al crimen: “una ventana rota, luego otra y otras, un edificio abandonado, luego otro y otros, acaban en un barrio sórdido y una comunidad plagada de crimen”¹⁶. Al respecto la institución Paz Pública, también establece una aparente relación entre las muertes violentas y los sitios dedicados a la prostitución, consumo y expendio de drogas¹⁷.

Otro gran aporte lo realiza Le Corbusier, el cual afirma que “la arquitectura y el urbanismo de los barrios periféricos que se han creado en estos años no sólo son el escenario de ciertos problemas sociales sino que también son parte de la causa”¹⁸.



Expansión Geográfica: existen trabajos que incorporan los componentes geográficos en el análisis de la violencia, como el estudio de Jacqueline Cohen y George Tita¹⁹, donde muestran que los homicidios variaron de una región a otra, por lo cual existía un proceso de difusión contagiosa. En Colombia se destaca el estudio de Nuñez y Sánchez²⁰ en el que analizan los determinantes de hurtos de objetos, vehículos, residencias, atracos a personas y homicidios en Bogotá y encontraron dependencia espacial para la variable homicidios. De igual manera en Bogotá, Michael Formisano²¹ encuentra que, para el año de 1999, los homicidios presentan patrones de difusión contagiosa y se encuentran altamente concentrados en pocas zonas las cuales coinciden con la presencia de bandas o con expendios de drogas. También concluyó que las políticas de capturas criminales y decomiso de armas son altamente eficientes en la lucha contra la violencia homicida a nivel urbano y que tanto las variables socioeconómicas como el expendio de alcohol tienen un poder explicativo muy limitado.

Armas: Los estudios registran conceptos contrarios frente a la violencia y su relación con la tenencia y el porte de armas. Por un lado, algunas investigaciones plantean que a mayor tenencia de armas de fuego se presentan mayores índices de violencia²² y, por otro lado, los que afirman que el incremento en la tenencia de armas explica la reducción de la violencia homicida²³. Para el caso colombiano, Villaveces²⁴ realiza un trabajo para la ciudad de Bogotá, concluyendo que la restricción sobre porte de armas redujo los homicidios en un 13%.



16 ¿Bogotá rompió la ventana? <http://www.terra.com.co/actualidad/opinion/21-05-2005/nota232147.html>

17 Rubio, Mauricio (2000). “Estudio Interpretativo de la Violencia Homicida en Bogotá”. Investigación “Caracterización de la Violencia Homicida en Bogotá”. Documento de Trabajo N° 4. Bogotá. Paz Pública-CEDE- UNIANDES y alcaldía de Bogotá.

18 Ibid

19 Diffusion in Homicide Exploring a General Method for Detecting Spatial Diffusion Processes. Descargados de <http://www.springerlink.com/content/v17m231046332765/>

20 Nuñez, Jairo y Sánchez, Fabio. Interrelaciones espaciales en los delitos contra el patrimonio en Bogotá

21 Formisano, Michael. Econometría Espacial: Características de la Violencia Homicida en Bogotá.

22 Small Arms Survey 2006: Un Asunto Pendiente. Descargada www.smallarmssurvey.org/files/sas/publications/year_b_pdf/2006/2006SAS_press%20release_yb_sp.pdf

23 Lisi, Alberto Nicolas. Accidentes con Armas de Fuego. <http://forensic.to/webhome/nicolisi/ACCIDENTES%20CON%20ARMAS%20DE%20FUEGO.htm>

24 Citado por Llorente, María Victoria, Nuñez, Jairo y Rubio, Mauricio en “Efectos De Los Controles Al Consumo De Alcohol Y Al Porte De Armas De Fuego En La Violencia Homicida”

A algunos elementos del contexto histórico y social de Santiago de Cali

Una mirada de algunos hechos que han ocurrido en la ciudad a través del tiempo pueden servir como referente, para interpretar el comportamiento de la violencia homicida en Cali.

A comienzos del siglo XX el municipio de Cali comienza a experimentar un aumento demográfico debido a la migración producida por agudos conflictos sociales y por los atractivos que brindaba la ciudad debido al auge industrial y comercial. De este modo, “entre 1900 y 1940, la ciudad pasa de 100 Ha a 520 Ha ocupadas, es decir, en 40 años crece cuatro veces lo que crece en cuatro siglos”²⁵. Esta ampliación demográfica vino acompañada de algunos conflictos entre residentes antiguos con los nuevos pobladores y aparece el fenómeno de los tugurios e inquilinatos, los lugares considerados como fuente de desorden, inseguridad e intranquilidad.

En las décadas del 40 y 50 se incrementa la migración a la ciudad, como resultado de la violencia política surgida en el campo e impulsado por el crecimiento industrial generado por la instalación de compañías multinacionales y la consolidación de los ingenios azucareros.

En la década de los 60, la presión demográfica por la vía de los procesos migratorios explota una demanda por el suelo para la vivienda y se inicia la ocupación de predios de latifundistas e invasión de los ejidos de la ciudad. En esa época surgen El Hoyo, El Piloto, Pueblo de Lata en el centro, Terrón Colorado, Evaristo García y Fátima, Primitivo Crespo y Siloé²⁶.

En la década de los setenta, la ciudad experimenta un crecimiento en varias direcciones por el loteo de algunas áreas, el surgimiento de nuevos asentamientos y zonas residenciales en el sur, norte y oriente de la ciudad; la consolidación del sector deportivo y recreativo del complejo Panamericano, la aparición de nuevos mercados o galerías, el traslado de gran parte del sector industrial a Yumbo y la consolidación del centro de la ciudad como principal escenario comercial dejando de lado su importancia habitacional²⁷. En esta década Cali contaba con 789.513 habitantes y la mayoría de la población trabajadora de Cali era población procedente de otras localidades.

25. Mejía, Álvaro Antonio. Cambios en el paisaje urbano de la zona de Imbanaco de la ciudad de Cali. Tesis de Licenciatura en Ciencias sociales de la Facultad de Humanidades. Universidad del Valle. Cali. 2005. Pág. 23

26. *Ibid.* Pág. 31

En la década del 80 se da una gran explosión clandestina de terrenos no aptos para la vivienda, proceso en el que se incorporaron 7.100 Ha. al espacio urbano de la ciudad en la parte oriental (específicamente en lo que hoy es el Distrito de Aguablanca) y otras en el nororiente y sur oriente. Hasta este período Cali registraba una tasa de homicidio del orden de 23 homicidios por cada 100 mil habitantes.

La década de los noventa se inicia con altas tasa del PIB, con un crecimiento promedio de 9.57% en los primeros cuatro años de la década y se desacelera paulatinamente con la caída de la construcción de viviendas y el comercio²⁸.

La tasa de homicidios llegó hasta 120 por cada cien mil en 1994 y luego con las medidas adoptadas por el ejecutivo se generaron capturas entre los grandes cabecillas del narcotráfico y se realizaron extinciones de dominio a sus bienes, lográndose una importante disminución del homicidio²⁹. Cali se convirtió en una fuente de empleo para el sur occidente del país, pero también en un sitio de concentración de la población desplazada, procedentes del pacífico colombiano, Cauca, Nariño, Caquetá, Putumayo, Antioquia, Chocó y del mismo Valle del Cauca, los cuales se ubicaron en dos focos de asentamiento al interior de la ciudad: el Distrito de Aguablanca y la Zona de Ladera (Los Chorros, Las Minas, Las Cruces, Alto Nápoles, Meléndez entre otros)³⁰.

En esta última década los indicadores económicos y sociales registraron escenarios fluctuantes, que posiblemente expliquen de alguna manera el lento descenso de la tasa de homicidios: la tasa de desocupación tiende a la disminución pasando de 18.3 en el 2000 al 14.4 en el 2006, según datos de los primeros trimestres del año de la encuesta continua de hogares del DANE³¹. Igualmente la tasa de homicidios por cada 100.000 habitantes ha descendido 17 puntos

del 2000 al 2006 pasando de 91 a 74 respectivamente.

La situación social muestra un panorama más preocupante, puesto que para el año 2005 se registraron en Cali 30.288 desplazados³² aproximadamente y 3620 habitantes de la calle³³.

En este mismo año el DANE³⁴ reportó 9.036 menores entre los 7 y 11 años que están por fuera del sistema escolar y 41.454 menores entre los 12 y 17 años que no asisten a la escuela y que presentan una tasa de deserción del 4.7%, situación que podría estar explicando el fenómeno de pandillas que aporta el 5% de los homicidios y la contribución de los jóvenes con el 46% de los homicidios en la ciudad. Este fenómeno y otros hechos violentos han dejado como resultado a 27.316 personas discapacitadas, que representan el 20% de los 136.581 que fueron censados en Calipor el DANE en el año 2005.

Además existen 159.695 personas que no saben leer ni escribir y que representan el 7.7% de la población total de la ciudad.

Según la base de datos del SISBEN³⁵, se registran 32.086 hogares con vivienda inadecuada, 36.910 hogares con servicios inadecuados, 38.765 hogares en hacinamiento crítico y 37.623 hogares en condiciones de miseria de un total de 282.042 hogares encuestados de los barrios de estrato I y II de la ciudad.

De acuerdo con la Organización Mundial de la Salud³⁶ y con otros estudios sobre causas de la violencia referidos en la sección anterior, la situación que vive la ciudad y que se refleja en los datos descritos explica que la presencia de factores de riesgo estructurales podrían estar incidiendo en los niveles de violencia que se registran en la ciudad.

27 Vergara, Rafael. Desarrollo metropolitano en la década de los setentas. Tesis de Economía de la Universidad del Valle. Cali. 2005. Pág. 3

28 Alcaldía Santiago de Cali. Universidad Santiago de Cali. Cuentas Económicas Municipales de Santiago de Cali. Una Década de la Economía Caleña 1990 - 2001

29 Observatorio Social. Informe de Homicidios. 2004

30 Diagnóstico sociodemográfico de la PSD en Cali. Oficina de Gestión de Paz y Convivencia de la Gobernación del Valle. 2005. Pág. 7-11

31 DANE, <http://www.dane.gov.co>

32 Según Diagnóstico situacional de la población en situación de desplazamiento psd- asentada en el municipio de Cali.

33 DANE. Censo Sectorial de Habitantes de y en a Calle. Santiago de Cali 2005.

34 DANE. Censo 2005

35 Base de Datos del Sisben. Actualizada al Noviembre de 2006.

36 Organización Panamericana de la Salud. Informe Mundial Sobre la Violencia y la Salud. Washington D.C. 2002

Cifras del homicidio local, nacional e internacional

Según el censo realizado por el DANE en Santiago de Cali, para el año 2005 la ciudad cuenta con un total de 2.075.380 habitantes³⁷, cifra que hizo necesario realizar un ajuste a la tasa de homicidios, debido a que cambia el denominador que es la población.

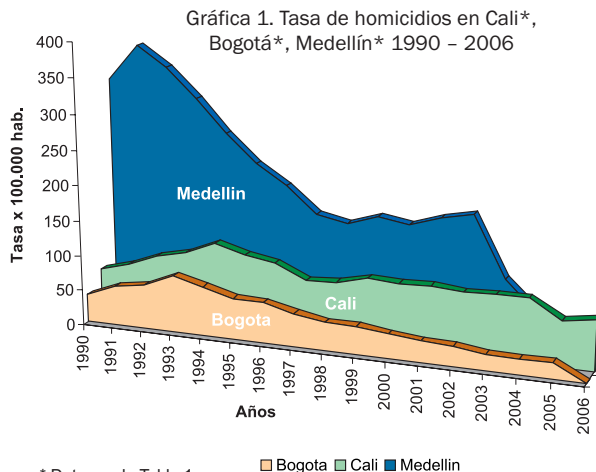
Con las proyecciones realizadas a partir del censo de 1993, se estimaba que Cali tuviera una población de 2.423.381, es decir una diferencia con el valor censal de 348.000 habitantes menos que los estimados:

Comparación de la tasa de homicidios según proyección de población y censo.

Tasa de homicidios Año 2005 Población Proyectada	Tasa de homicidios Año 2005 Población Censada	Tasa de homicidios Año 2006 Población Censada
65 homicidios por cada 100.000 hab.	76 homicidios por cada 100.000 hab.	74 homicidios por cada 100.000 hab.

En el 2006 en Cali, se da una disminución de dos puntos en la tasa de homicidios que representa una reducción del 3.1% en el número de casos con relación al año anterior.

Aunque se ha cumplido con la meta establecida en la Política Pública de Convivencia y Seguridad³⁸ y en el Plan de Desarrollo³⁹, de disminuir a cuatro el promedio diario de homicidios, la tasa de la ciudad es superior a la de Colombia (38 hpcch en el 2006) y a la de otras ciudades importantes en el país como Bogotá y Medellín. (Ver Gráfico 1 y Tabla 1).



Fuente: Base de datos del Observatorio Social. Datos proporcionados por el Comité Interinstitucional de Muertes Violentas: Fiscalía, Policía Metropolitana de Cali, SJUN, CTI y Medicina Legal

El fenómeno homicida que vive Santiago de Cali, puede tener relación con el incremento de la violencia en los departamentos de Cauca y Nariño, en donde para el año 2004 se presentaron un total de 436 y 491 homicidios respectivamente y para el año 2005 ascendieron ambos departamentos a 526 y 738 hechos⁴⁰. Posiblemente asociado al fenómeno del narcotráfico y los grupos insurgentes.

37 <http://www.dane.gov.co>

38 Política Pública de Seguridad y Convivencia. Pag 2

39 Plan de Desarrollo 2004—2007 Alcaldía de Cali. Pag 38

40 Revista criminalidad 2005.Bogotá

En la tabla 1 se muestran las tasas de homicidios, durante los últimos 15 años, de las ciudades principales de Colombia y otras del mundo de las cuales se pudo obtener la serie de la tasa en el tiempo analizado. Esta información, permite analizar el comportamiento en el tiempo y comparar a Cali con otras ciudades de América, además muestra cómo en las ciudades colombianas al igual que en New York y Caracas (Venezuela), se viene presentando un descenso constante mientras que en Villa Clara (Cuba) y Saskatchewan (Canadá) los homicidios van en ascenso.

Aunque no se tiene la serie completa de los últimos 15 años, las ciudades latinoamericanas que han registrado tasa de homicidios más cercanas a las de Cali son San Salvador (El Salvador) y Caracas (Venezuela). San Salvador presentó tasas alrededor de 82.5 para los años de 1993 a 1998 y para el año 2006 redujo su tasa a 65.22 por cada 100.000 habitantes. La serie de Caracas se muestran en la tabla 1.

Sao Paulo (Brasil) registró una tasa 42.39 para el 2002 y Ciudad de México (México) 24.85 para el año 2005.

Tabla 1. Tasa de homicidios en algunas ciudades de América. 1990 - 2006

Años	Cali	Bogota	Medellin	Villa Clara (Cuba)	New York (USA)	Caracas (Venezuela)	Saskatchewan (Canada)
1990	64	39	330			44	3.57
1991	76	57	381			46	2.09
1992	93	63	352			68	3.19
1993	102	81.2	311	5.1	13.3	91	2.98
1994	120	70.4	266	6.3	11.1	96	2.38
1995	108	58.8	226	4.8	8.5	88	2.07
1996	101	58.2	199	4.4	7.4	83	3.14
1997	81	47.3	163	5.2	6.0	64	2.46
1998	83	40.6	154	4.7	5.1	63	3.24
1999	94	39.5	167	4.7	5.0	94	1.28
2000	91	34.9	160	3.1	5.0	117	2.58
2001	93	30.6	174	5.2	5.0	103	2.7
2002	89	28.4	184	6.6	4.8	118	2.71
2003	91	23.4	98		4.9	119	4.12
2004	91	22.6	57		4.6	90	3.92
2005	65	23.3	37		4.5	88	4.33
2006	74	18.8	29.4				

Fuente:
 Bogota: Instituto Nacional de Medicina Legal.
 Medellín: <http://www.medellin.gov.co/AdmonContenido/EstadisticasGobierno/DocumentoEstadisticasGobierno/OtrosInformes/INFORME%20ANUAL%20DE%20HOMICIDIOS%202005.pdf>
 Villa Clara: Epidemiología y estratos de riesgo de las muertes violentas. Villa Clara, 1993-2002. Dra. Barbarita Rodríguez González1 y Dr. Justo Rodríguez López1 http://bvs.sld.cu/revistas/hie/vol14_2_06/hie04206.htm
 New York: <http://www.disastercenter.com/crime/mycrime.htm>
 Caracas: <http://www.msinfo.info/feqs/archivos/Image/DCP/serie%20seguridad.xls>
 Saskatchewan: <http://www.statcan.ca/english/freepub/85-002-XIE/85-002-XIE2006006.pdf>

Cali dentro del contexto de violencia del Valle del Cauca

Para el 2006, el departamento del Valle aporta el 19,8% del total de homicidios que suceden a nivel nacional. Este valor se mantiene en los últimos 4 años donde el promedio ha sido del 19,3%.

Tabla 2. Homicidios Colombia, Valle del Cauca y Santiago de Cali. Años 2003 - 2006

Año	Colombia *	Valle *	Cali **
2006	17.479	3.461	1.538
2005	18.111	3.533	1.588
2004	20.167	4.234	2.165
2003	23.507	3.945	2.111

* Fuente: Observatorio del Programa Presidencial de Derecho Humanos y DIH.
 ** Fuente: Base de datos Observatorio Social

Municipios del Departamento con Mayor Número de Homicidios en el 2006

Cali	1.538**
Cartago	1.073 *
Buenaventura	408 *
Palmira	226 *
Tulua	214 *

Durante este año, en el Valle del Cauca ocurrieron 3.461 homicidios⁴¹, con una reducción del 2% en comparación con el año anterior. Cali contribuyó con un 44,4% al total de estos hechos.

Los municipios con mayor número de homicidios fueron en su orden Cali, Cartago, Buenaventura, Palmira y Tulúa. Mientras que en Cali, Tulúa y Cartago disminuyeron los homicidios. En Buenaventura y Palmira se presentó un comportamiento ascendente del 39% y 20% respectivamente con respecto al 2005.

Como consecuencia de esta situación de violencia, se viene observando en Cali un incremento en el fenómeno del desplazamiento. Según el Observatorio del Programa Presidencial de los Derechos Humanos, para el 2006 en el Valle del Cauca, se registraron 7.953 personas en situación de desplazamiento forzado, cifra que aumentó en un 46% con respecto al 2005, cuando se identificaron 5.453 desplazados que en su gran mayoría buscan la capital del departamento como sitio para nuevo asentamiento, acrecentando la problemática social que vive la ciudad.

41 Fuente: Observatorio del Programa Presidencial de Derecho Humanos y DIH



INFORME 2006

República de Colombia



Alcaldía Santiago de Cali



Una descripción de la situación de seguridad con respecto a los homicidios,
vivienda en la ciudad de Santiago de Cali durante el año 2006

C

aracterización de las víctimas

La caracterización de las víctimas permite identificar aquellos factores de riesgo de las personas que aumentan la probabilidad de morir por homicidio.

Un factor de riesgo se define como “situación o característica que disminuye la probabilidad de lograr un desarrollo pleno”⁴². También se conoce como “la característica o cualidad de un sujeto o comunidad, que sabe va unida a una mayor probabilidad de daño a la salud”⁴³.

Algunos Factores de Riesgo Individuales Asociados al Homicidio en Cali

- Poseer entre 15 y 29 años
- Ser hombre
- Tener como profesión: comerciante, obrero, estudiante ó no poseer ninguna (desempleado)
- Pertenecer a una pandilla
- Vivir en los estratos 1 y 2

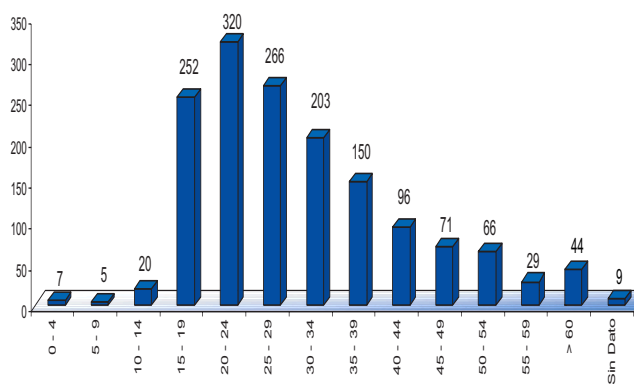
Cuando estos factores interactúan con otros del ambiente físico y social que favorecen el crimen, pueden darse las condiciones necesarias para que se desencadenen conflictos violentos.

Edad de la Víctima:

Como en años anteriores, en el 2006 la población joven continúa siendo la más vulnerable. En menor proporción se encuentran las personas con más de 45 años y los menores de 14 años.

El 46,1% (709) de las víctimas contaban con edades entre los 14 y 26 años, porcentaje que es muy similar al de los últimos siete años. Cabe destacar que en este periodo, en la ciudad de Cali han sido víctimas por homicidio un total de 6.378 jóvenes. Con esto se explica el por qué tener entre 15 y 29 años se convierte en factor de riesgo, puesto que este grupo etáreo acumula el 54.5% del total de las víctimas por homicidio, siendo además un comportamiento que se mantiene en el tiempo.

Gráfica 2. Comportamiento de los homicidios según edad de la víctima.



Fuente: Base de datos del Observatorio Social. Datos proporcionados por el Comité Interinstitucional de Muertes Violentas: Fiscalía, Policía Metropolitana de Cali, SIJIN, CTI y Medicina Legal

42 Schonert-Reich (2000)

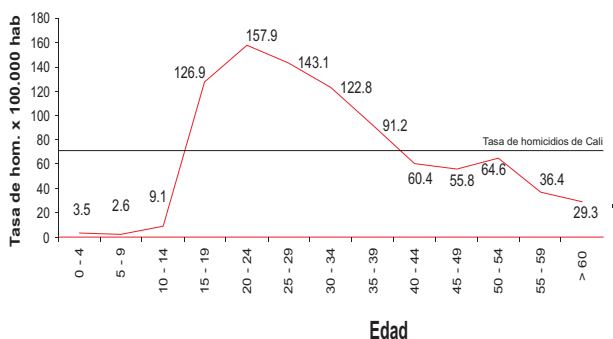
43 (Rodríguez, 1995; Jessor, 1991; Suárez y Krauskopf, 1995).

JÓVENES CON EL MÁS ALTO PORCENTAJE EN HOMICIDIOS

Como se observa en la gráfica 3, todos los jóvenes entre 14 y 26 años registran tasas superiores a la de Cali; ellos son los que mayor riesgo tiene de morir en la ciudad y los que más aportan a los sucesos de violencia. La tasa de homicidio de las personas que tenían entre 20 y 24 años fue de 157.9 homicidios por cada cien mil habitantes (calculada con una población de 173.287 de acuerdo con el Censo del año 2005). Este valor es más del doble de la tasa de homicidios de la ciudad (74 homicidios por cada 100.000 hab).

Un comportamiento similar se registra desde los 15 hasta los 39 años.

Gráfica 3. Tasa de homicidios según la edad de la víctima.



Fuente: Base de datos del Observatorio Social. Datos proporcionados por el Comité Interinstitucional de Muertes Violentas: Fiscalía, Policía Metropolitana de Cali, SIJIN, CTI y Medicina Legal

TASA POR SEXO

La tasa de homicidios por sexo ha disminuido en comparación al último censo que se realizó en 1993; cuando la tasa fue de 194 por cada cien mil hombres y de 16 por cada cien mil mujeres.

En el año 2006, el 93.5% de las víctimas(1438) eran hombres, 6.5% (100) eran mujeres. Al calcular la misma tasa con estas cifras se puede decir que por cada cien mil hombres 124 mueren a causa del homicidio y por cada cien mil mujeres 10 de ellas mueren por este hecho violento.

RAZÓN DE MASCULINIDAD EN HOMICIDIO

Por otra parte, la razón mujer / hombre es de 1/14; en otras palabras, por cada mujer que muere como víctima del homicidio fallecen 14 hombres por la misma causa, razón que aumentó con respecto al año 2005 cuando era de 1/13.

Como consecuencia de estas diferencias puede estarse afectando el índice de masculinidad. Según el último censo Cali cuenta con un total de 979.530 hombres y 1.095.850 mujeres. Si aproximamos estas cifras a cada hombre le corresponde una mujer, como se demuestra al calcular el índice de masculinidad:

$$\frac{\# \text{ mujeres}}{\# \text{ hombres}} = \frac{1.095.850}{979.530} = 1.12$$

Es posible que esta proporción sea diferente si se hace el cálculo por grupos etáreos, pues eventos demográficos como los nacimientos, las migraciones y las muertes lo afectan.

“ Las muertes por homicidio en la población masculina del país parecen estar íntimamente asociadas a una conducta delictiva, principalmente relacionada al uso, abuso y trasiego de drogas

El Centro Mujer y Salud
Delia M. Camacho



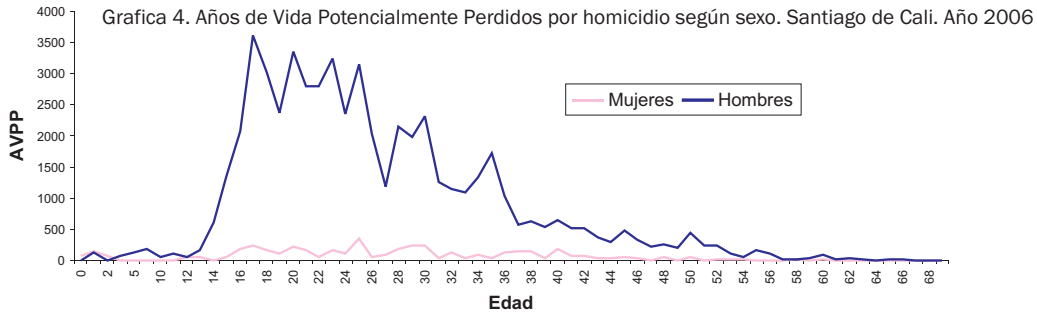
Años de Vida Potencialmente Perdidos (AVPP) a causa de los homicidios en Cali durante el año 2006.

Los años de vida potencialmente perdidos “son aquellos que dejan de vivir las personas que mueren prematuramente, es decir, que no llegan al valor señalado por la tabla de mortalidad”⁴⁴

Según el DANE, la esperanza de vida para los caleños es de 71.9 años. Discriminada por sexo, los hombres la

tienen en 69,3 y las mujeres en 76,3 años de esperanza de vida.

Con esta información se calculó años de vida potencialmente perdidos por homicidio, que es la primera causa de muerte en Cali.



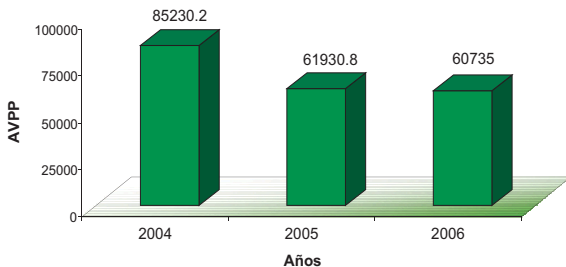
Fuente: Base de datos del Observatorio Social. Datos proporcionados por el Comité Interinstitucional de Muertes Violentas: Fiscalía, Policía Metropolitana de Cali, SIJIN, CTI y Medicina Legal

Por esta causa, en la ciudad de Cali se perdieron 60.735 años durante el 2006. Las víctimas que más contribuyeron a dicha cifra fueron las de 17, 20, 23 y 25 años de edad, con AVPP de 3845.9, 3577.6, 3400.9 y 3504.4 respectivamente.

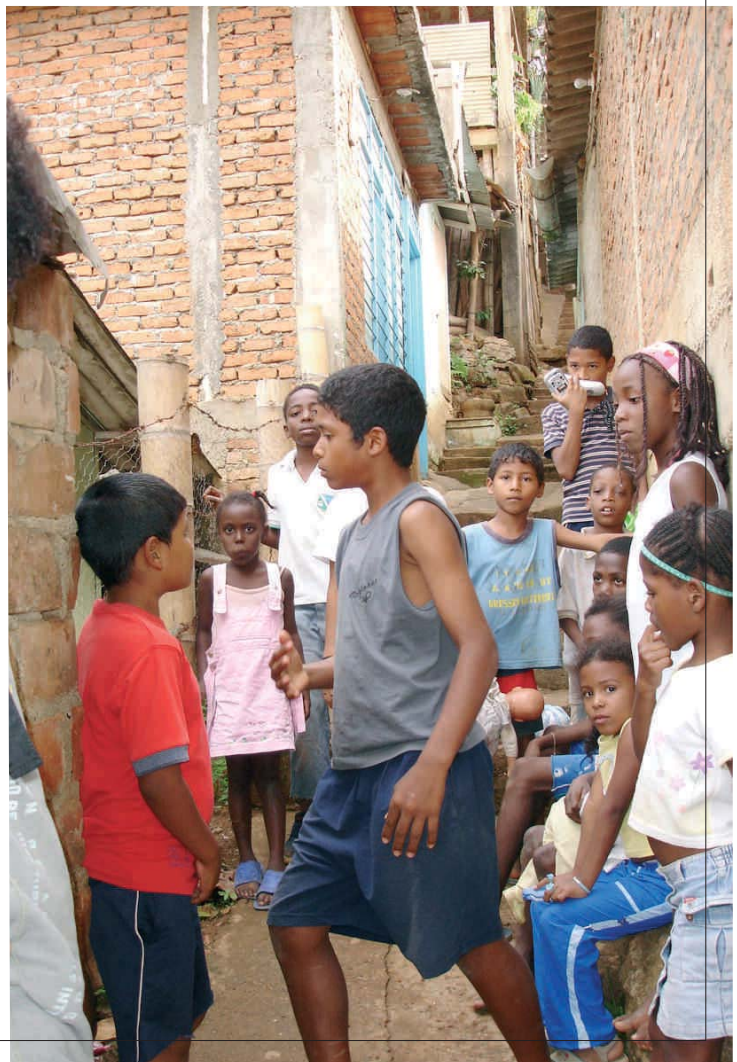
También se calcularon los años de vida potencialmente útiles, entendidos estos como el rango de edad en que una persona es productiva laboralmente. Es decir, los comprendidos entre los 15 y 59 años de edad, que en total son 58.577,9 años y representan el 96,5% del total de AVPP.

En los dos últimos años (2005 - 2006), Cali ha tenido un gran avance, pues en comparación con el 2004 el total de años de vida potencialmente perdidos ha ido en disminución, como se observa en la gráfica 5.

Gráfica 5. Años de vida potencialmente perdidos. Santiago de Cali. Años 2004 - 2006



44 Ministerio de Salud 1991

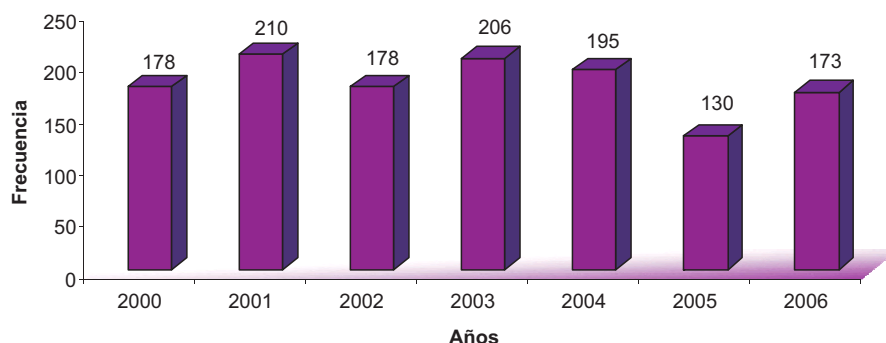


Menores de edad víctimas y victimarios

Durante los años del 2000 al 2006 se han registrado un total de 1270 muertes por homicidios de menores de edad, con un promedio de 181 casos por año, 15 hechos por mes y 1 homicidio por cada dos días.

En el año 2006 hubo un incremento del 23% en los homicidios a menores de edad, quienes aportaron el 11.2% de este tipo de muertes violentas en Cali.

Gráfica 6. Homicidios en menores de edad. Santiago de Cali. Años 2000 - 2006



Fuente: Base de datos del Observatorio Social. Datos proporcionados por el Comité Interinstitucional de Muertes Violentas: Fiscalía, Policía Metropolitana de Cali, SIJIN, CTI y Medicina Legal

Según el sexo de la víctima el 91.9% eran hombres y el 8.1% eran mujeres. Sólo el 21.4% eran estudiantes y entre los que trabajaban (19.6%), las actividades más comunes eran vendedor ambulante, zapatero, vigilante, mensajero, ayudante de construcción, cerrajero, carretillero, artesano, albañil entre otras. Algunos no se dedicaban a ninguna actividad o se desconoce el dato.

Tabla 3. Edad de los menores víctimas del homicidio. Año 2006

Edad	Homicidios
0	1
1	4
2	1
4	1
5	2
9	3
10	1
11	2
12	2
13	4
14	11
15	26
16	42
17	73
Total	173

Fuente: Base de datos del Observatorio Social. Datos proporcionados por el Comité Interinstitucional de Muertes Violentas: Fiscalía, Policía Metropolitana de Cali, SIJIN, CTI y Medicina Legal.

El 87,9%(152) de estas víctimas se encuentra entre los 14 y los 17 años, de los cuales tan solo 31 estaban estudiando. Este podría ser un indicador crítico de éxito, que muestra la problemática de inasistencia escolar y sus consecuencias especialmente en los jóvenes de estrato 1 y 2.

También es preocupante el horario en que circulan y se pone en riesgo la vida de los menores de edad, pues el 54,9% de los eventos ocurrieron entre las 6:00 de la tarde y las 12:00 de la noche.

- En el mapa 1, se presenta la distribución de los 173 homicidios en menores de edad, donde se observa la concentración en algunas zonas específicas de la ciudad:
- Las comunas 13, 14 y 15 acumulan el 43.3% de la problemática, en cada una de ellas mueren por homicidio aproximadamente 2 menores cada mes, en otras palabras el número de víctimas menores osciló entre 22 y 27 en el año.
- En la comuna 15 los menores de edad aportan el 21%. En las comunas 13 y 14 representan el 15% de los homicidios sucedidos en cada una de ellas.
- En la comuna 21 se presentaron 14 homicidios, es decir, que cada mes muere un menor por esta causa. En general ellos representan el 20% del total de víctimas de esta parte de la ciudad.
- En el grupo de las comunas 7, 8, 12, 16, 18 y 20 murieron en el año entre 7 y 9 menores de edad por esta causa y representan entre el 8% y 12% de sus homicidios, con excepción de la comuna 12 donde los menores aportan del 15% del total de sus víctimas.
- La comunas 5 y 22 no registraron ningún homicidio de menores de edad y el resto de comunas presentaron entre 1 y 6 homicidios al año cada una.

Mapa 1. Homicidios de menores de edad. Santiago de Cali. Año 2006



Tabla 4. Diez barrios con el mayor número de homicidios en menores de edad. Santiago de Cali. Año 2006

Barrio	Frecuencia
MOJICA	8
ALFONSO BONILLA ARAGON	5
EL RETIRO	5
EL VERGEL	5
MANUELA BELTRAN	5
PIZAMOS I	4
JOSE MANUEL MARROQUIN II ETAPA	4
LOS COMUNEROS I ETAPA	4
CHARCO AZUL	4
SILOE	4

Fuente: Base de datos del Observatorio Social. Datos proporcionados por el Comité Interinstitucional de Muertes Violentas: Fiscalía, Policía Metropolitana de Cali, SJJIN, CTI y Medicina Legal

Entre los presuntos móviles identificados en el momento del crimen, prevalecen las venganzas y los enfrentamientos entre pandillas, que aportan el 19,1% y 13,9% respectivamente del total de víctimas de menores de edad. Es de anotar que en el 43,4% de los casos no se identificó ningún móvil.

ALGUNOS DATOS DE LA SITUACIÓN INFANTIL EN COLOMBIA

Según el "Estudio Sobre la Violencia Contra los Niños" realizado por el Ministerio de Protección Social y el ICBF en el año 2004

- En Colombia durante el 2003 se denunciaron 5249 casos de maltratos contra niñas y 4962 contra niños.
- Para el año 2001 el Dane registró un total de 1.568.000 niños entre 5 y 17 años que ejercen una ocupación remunerada o no. Las regiones con más altos índices de trabajo infantil son la región pacífica, con un 18,5%, la oriental con 16,4%, la central con 15,6%, la atlántica con 13,8% y la ciudad de Bogotá con un 14,5%.
- En Colombia para el año 2004 murieron víctimas del homicidio 1272 varones y 263 mujeres menores de 18 años.

EL MENOR INFRACTOR EN SANTIAGO DE CALI:

De acuerdo con el informe Mundial Sobre la Violencia y la Salud de la OMS “La violencia juvenil puede desarrollarse de diferentes maneras. Algunos niños presentan comportamientos problemáticos en la primera infancia que gradualmente se van agravando hasta llegar a formas más graves de agresión antes de la adolescencia y durante ella. Entre 20% y 45% de los varones y entre 47% y 69% de las muchachas que son delincuentes juveniles violentos a la edad de 16 y 17 años han tomado lo que se denomina un “camino de desarrollo que persistirá toda la vida”. Los jóvenes que encajan en esta categoría cometen los actos de violencia más graves y a menudo siguen teniendo un comportamiento violento hasta la edad adulta ”



En un estudio realizado, en convenio entre el Observatorio Social y el Colegio de Abogados Penalistas, se revisaron 2843 expedientes que se encontraban en los 6 juzgados de menores correspondientes a casos de infractores capturados entre los años 2003 y el 2004⁴⁵. El estudio descriptivo permitió obtener algunas características de estos menores las cuales se describen a continuación :

Edad:

Como se observa en el gráfico 7, a medida que se aumenta la edad de los menores, se incrementan el número de casos en una proporción constante desde los 14 años. Sobresalen los menores con 17 años que representan el 35.3% y los de 16 años que congregan el 29.2%. Se incluyen 31 casos de jóvenes con 18 años, que al momento de su capturan eran menores de edad.

Estructura Familiar:

Cerca del 45.3% viven sólo con la madre, o con el padre, el 5.2% con los abuelos, el 3.6% con el compañero (a), el 2.6% viven independientes; en el 37.6 % no se tuvo conocimiento de este dato y en otras proporciones se encuentran los que viven con sus vecinos, madrastras, padrastros, amigos e hijos.

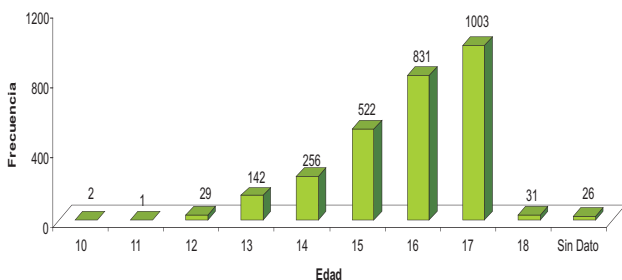
Nivel de Escolaridad:

De los 2843 menores, sólo el 61.2% estudiaron o estaban estudiando en el momento en que fueron aprehendidos (Ver Tabla 5). Del resto, 208 (7.3%) son analfabetas, 600 (21.1%) saben leer pero no tiene ningún grado de escolaridad y por último en 295 casos se desconoce esta información⁴⁶.

Sexo:

Al igual que en las víctimas de los homicidios, los jóvenes hombres son los que representan la mayoría de los capturados. En este estudio fueron revisados 2620 expedientes de hombres (92.2%) y 223 de mujeres (7.8%).

Gráfica 7. Menores infractores según edad. Santiago de Cali. Años 2003 - 2004



Fuente: Datos obtenidos a partir de los expedientes de menores capturados judicializados. Años 2003 - 2004

Tabla 5. Escolaridad de menores Infractores que se encontraban estudiando al momento de su captura. Cali. 2003 - 2004

Grado de Escolaridad	Frecuencia
Analfabetas	208
Saben Leer	600
1º	50
2º	74
3º	131
4º	99
5º	198
6º	320
7º	282
8º	207
9º	151
10º	134
11º	90
Universitario	4
Sin Dato	295
Total	2843

Fuente: Datos obtenidos a partir de los expedientes de menores capturados judicializados. Años 2003 - 2004.

45 Documento “El Menor Infractor en Cali” realizado en convenio del Observatorio Social y el Colegio de Abogados Penalistas

46 En un estudio realizado a nivel nacional por Misión Nación con base en la ECV-97 del DANE, se encontraron como causas principales de la inasistencia escolar: la falta de dinero (32.3%), falta de tiempo(15.1%), no le gusta o no le interesa(15%), necesidad de trabajar (14.2%), las demás causas se encuentran en menor proporción.