

República de Colombia



Santiago de Cali
Alcalde

www.cali.gov.co

información y servicios en línea



CAPACITACIÓN No.3

NAVEGADORES

NAVEGADORES O EXPLORADORES DE INTERNET

El término navegador o explorador de Internet hace referencia a la interfaz que permite al usuario acceder a los distintos lugares de Internet y navegar de uno a otro utilizando los hiperenlaces. También se denomina navegador de Internet. Para iniciar una sesión de trabajo en Internet, después de realizada la conexión, hay que abrir el programa explorador y escribir el nombre de la página a la que se quiere acceder; el explorador mostrará esa página en el sistema y, a través de los vínculos que contenga, permitirá el acceso a otras páginas o recursos.

HISTORIA

El primer explorador de Internet fue Mosaic, creado en 1993 por el Centro Nacional de Aplicaciones de Supercomputación de la Universidad de Illinois (Estados Unidos). En un principio se desarrolló en UNIX, pero pronto se presentó en Windows.

En 1994 apareció Netscape Navigator, un explorador para Windows, Macintosh y diversas variantes de UNIX, de Netscape Communications Corporation. Pronto adquirió un rápido desarrollo, ya que permitía transferencias seguras en Internet. Inicialmente era un producto comercial, pero la dura competencia del explorador de Microsoft Corporation obligó a la empresa a facilitarlo de forma gratuita.

En 1995 Microsoft presentó su Internet Explorer; era un programa independiente, pero a partir de Windows 98 se ofreció integrado en el sistema operativo, lo que facilitó que se convirtiese en el explorador más extendido. Sus capacidades son similares a las de Netscape.

CONEXIÓN

El primer paso para conectarse a Internet y utilizar un navegador consiste en establecer una conexión con un proveedor de servicio de Internet. Esta conexión puede variar desde una conexión inalámbrica (Wi-Max, Acces Point, Celular, etc), una red de área local (LAN – red interna de una empresa) o la más común, desde su residencia vía telefónica a través de un MODEM que debe estar instalado, configurado y en estado operativo en su computador.


El ejemplo considerado en nuestro programa de CIUDAD DIGITAL fue precisamente la conexión desde nuestras casas a través de un MODEM.

PROCEDIMIENTO PARA CREAR UNA CONEXIÓN NUEVA

En nuestro programa se hizo referencia a la creación de una conexión nueva para el sistema operativo WindowsXP por ser el más popular. El procedimiento de conexión nueva bajo otro sistema operativo es muy similar.

Para la creación de una conexión nueva, iniciamos el asistente a través de la ruta: **inicio -> todos los programas -> accesorios -> comunicaciones -> asistente para una conexión nueva...**

1



Asistente para conexión nueva

Éste es el Asistente para conexión nueva

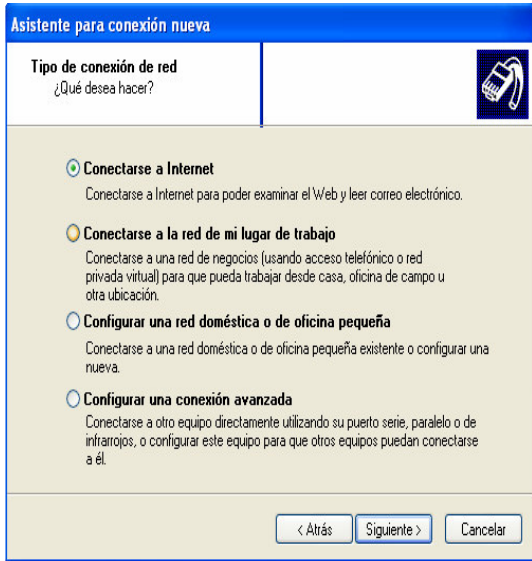
Este asistente le ayuda a:

- Conectarse a Internet.
- Conectarse a una red privada, como la de su lugar de trabajo.
- Configurar una red doméstica o de oficina pequeña.

Haga clic en Siguiente para continuar.

< Atrás Siguiente > Cancelar

2



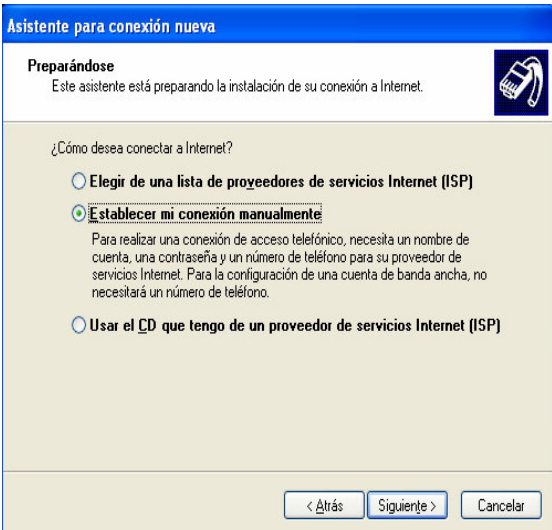
Asistente para conexión nueva

Tipo de conexión de red
¿Qué desea hacer?

- Conectarse a Internet**
Conectarse a Internet para poder examinar el Web y leer correo electrónico.
- Conectarse a la red de mi lugar de trabajo**
Conectarse a una red de negocios (usando acceso telefónico o red privada virtual) para que pueda trabajar desde casa, oficina de campo u otra ubicación.
- Configurar una red doméstica o de oficina pequeña**
Conectarse a una red doméstica o de oficina pequeña existente o configurar una nueva.
- Configurar una conexión avanzada**
Conectarse a otro equipo directamente utilizando su puerto serie, paralelo o de infrarrojos, o configurar este equipo para que otros equipos puedan conectarse a él.

< Atrás Siguiente > Cancelar

3



Asistente para conexión nueva

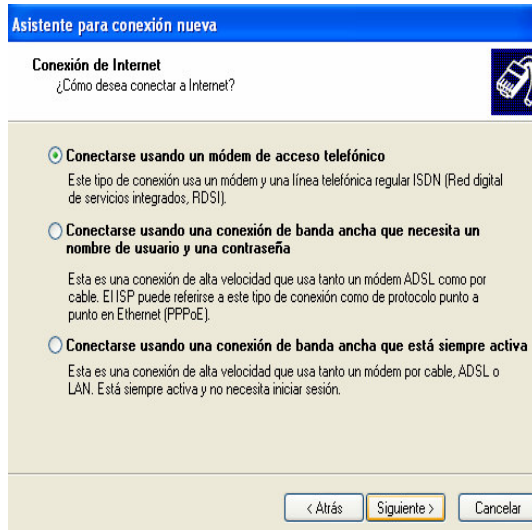
Preparándose
Este asistente está preparando la instalación de su conexión a Internet.

¿Cómo desea conectar a Internet?

- Elegir de una lista de **proveedores de servicios Internet (ISP)**
- Establecer mi conexión manualmente**
Para realizar una conexión de acceso telefónico, necesita un nombre de cuenta, una contraseña y un número de teléfono para su proveedor de servicios Internet. Para la configuración de una cuenta de banda ancha, no necesitará un número de teléfono.
- Usar el **CD** que tengo de un proveedor de servicios Internet (ISP)

< Atrás Siguiente > Cancelar

4



Asistente para conexión nueva

Conexión de Internet
¿Cómo desea conectar a Internet?

- Conectarse usando un módem de acceso telefónico**
Este tipo de conexión usa un módem y una línea telefónica regular ISDN (Red digital de servicios integrados, RDSI).
- Conectarse usando una conexión de banda ancha que necesita un nombre de usuario y una contraseña**
Esta es una conexión de alta velocidad que usa tanto un módem ADSL como por cable. El ISP puede referirse a este tipo de conexión como de protocolo punto a punto en Ethernet (PPPoE).
- Conectarse usando una conexión de banda ancha que está siempre activa**
Esta es una conexión de alta velocidad que usa tanto un módem por cable, ADSL o LAN. Está siempre activa y no necesita iniciar sesión.

< Atrás Siguiente > Cancelar

En el ejemplo del programa de TV el Proveedor de servicios elegido fue EMCATEL, por lo tanto

5

Asistente para conexión nueva

Nombre de conexión
¿Cuál es el nombre del servicio que le proporciona conexión a Internet?

Escriba el nombre de su proveedor de servicios Internet (ISP) en el cuadro siguiente.

Nombre de ISP

El nombre que escriba aquí será el de la conexión que está creando.

< Atrás Siguiente > Cancelar

6

Asistente para conexión nueva

Información de cuenta de Internet
Necesitará un nombre de cuenta y una contraseña para suscribirse a una cuenta de Internet.

Escriba un nombre de cuenta ISP y contraseña, a continuación escriba esta información y almacénela en un lugar seguro. (Si ha olvidado un nombre de cuenta existente o contraseña, póngase en contacto con su proveedor de servicios Internet (ISP)).

Nombre de usuario:

Contraseña:

Confirmar contraseña:

Usar el nombre de usuario y contraseña siguientes siempre que un usuario cualquiera se conecte a Internet desde este equipo

Establecer esta conexión a Internet como predeterminada

< Atrás Siguiente > Cancelar

Asistente para conexión nueva

Finalización del Asistente para conexión nueva

Se han finalizado correctamente los pasos necesarios para crear la siguiente conexión:

Emcate

- Compartir con todos los usuarios de este equipo

La conexión se guardará en la carpeta Conexiones de red.

Agregar en mi escritorio un acceso directo a esta conexión

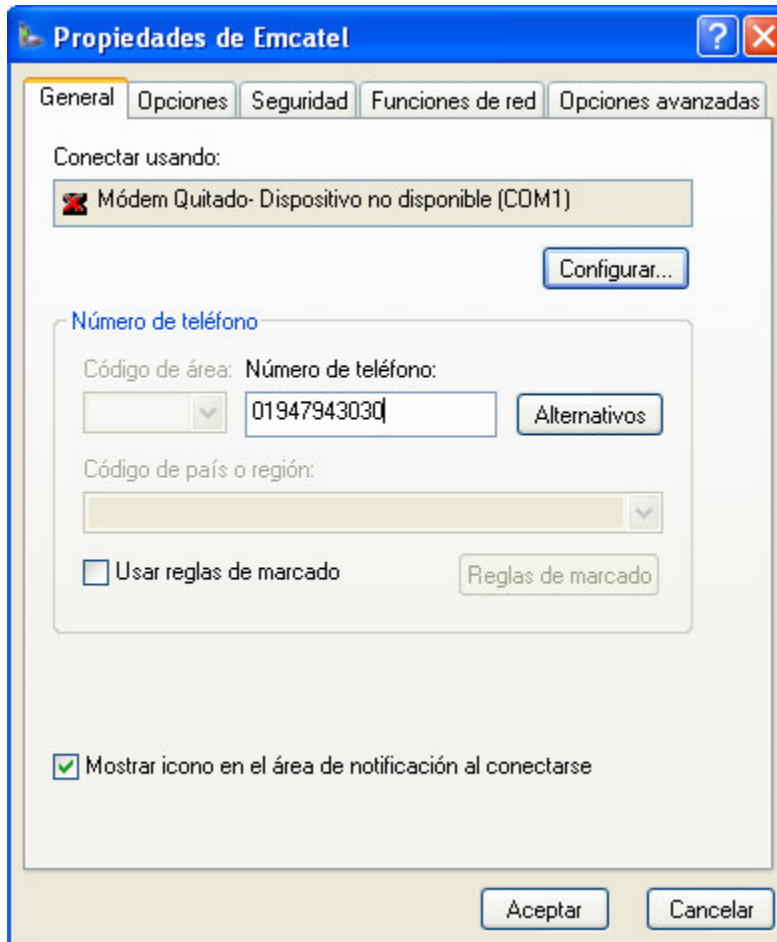
Para crear la conexión y cerrar este asistente, haga clic en Finalizar.

< Atrás Finalizar Cancelar

El acceso directo que se agrega al escritorio luce así:



Finalmente, al hacer click derecho sobre este icono pueden configurarse las propiedades, de las que solo basta (para nuestro ejemplo) el número telefónico 019479473030,



Al hacer clic en aceptar la conexión esta correctamente configurada.

DESCRIPCIÓN DE LOS NAVEGADORES O EXPLORADORES DE INTERNET

Con la conexión ya lista podemos ocuparnos ahora si de los navegadores o exploradores de Internet. Estos presentan en su interfaz gráfica unos estándares o similitudes que permiten que un usuario sin, o con muy poca experiencia interactúe con ella muy fácilmente. He aquí algunos de los ejemplos mas conocidos:

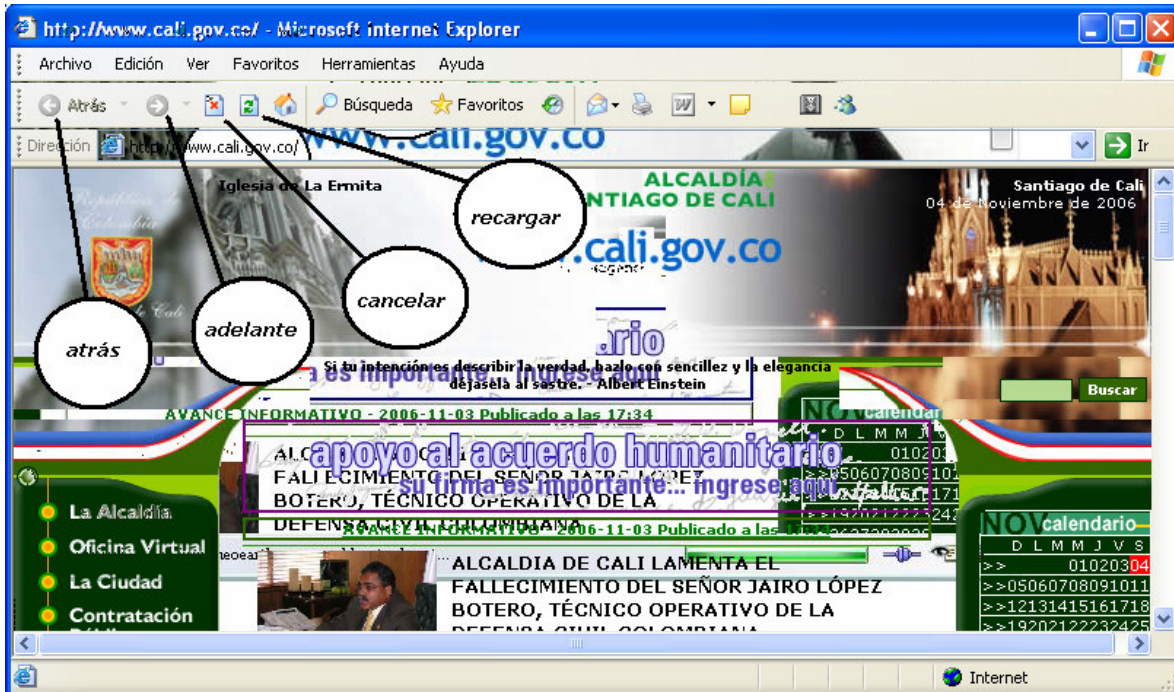
OPERA 9.0.1



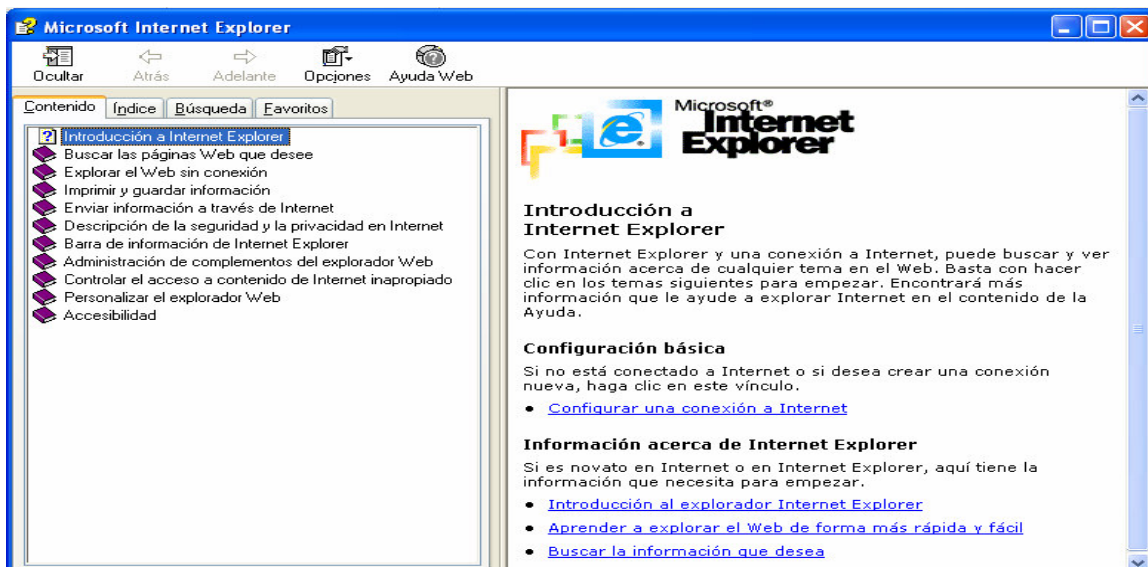
MOZILLA



INTERNET EXPLORER



La información pormenorizada y específica del funcionamiento y configuración de los navegadores que le permitirán convertirse en un experto puede ser encontrada, para el **Internet Explorer**, haciendo click en la barra superior en el ítem **Ayuda** en el capítulo **contenido e índice** donde encontrará un manual en línea con el siguiente aspecto:



Vistas las características básicas de los navegadores, solo basta tener las direcciones electrónicas de las páginas Web deseadas y podremos empezar nuestro viaje por la Internet.

DOMINIOS

Las páginas de Internet que podemos visitar con la herramienta anterior, pueden ser clasificadas, en función de su contenido o del perfil de quienes la alimentan, en unos grandes grupos llamados **dominios**.

Un **dominio de Internet** es un nombre de equipo que proporciona nombres más fácilmente recordados en lugar de la IP numérica. Permiten a cualquier servicio moverse a otro lugar diferente en la topología de Internet, que tendrá una dirección IP diferente.

Para evitar confusiones asociadas a sub-clasificaciones nombraremos solo aquellos considerados **genéricos**:

<u>Dominios de Internet genéricos</u>	
No patrocinado	.biz .com .edu .gov .info .int .mil .name .net .org
Patrocinado	.aero .cat .coop .jobs .museum .pro .travel
Infraestructura	.arpa .root
Fase de inicio	.mobi .post .tel
Propuestos	.asia .cym .geo .kid .kids .mail .sco .web .xxx
Borrados/retirados	.nato
Reservados	.example .invalid .localhost .test
Pseudodominios	.bitnet .csnet .local .onion .uucp

Para describir solo algunos de los mas conocidos...

.com

(del inglés **commercial**, comercial) es un dominio de Internet genérico que forma parte del sistema de dominios de internet. El dominio .com es uno de los dominios originales de internet, fue establecido en enero de 1985 y actualmente es manejado por la compañía VeriSign. El término **puntocom** o **punto com** ha pasado a designar genéricamente en el lenguaje coloquial y de los negocios a las compañías que generan la mayor parte de su actividad económica desde internet.

Los dominios .com fueron creados para utilización comercial, sin embargo, actualmente no existen restricciones particulares para el registro de nuevas direcciones. En los años 1990, .com se convirtió en el dominio más frecuentemente utilizado para sitios web, especialmente los de uso comercial, dando nombre a las empresas punto com. Si bien cualquier compañía en el mundo puede registrar un dominio .com, muchos países tienen dominios de segundo nivel con propósito similar. Los nombres de esos dominios llevan nombres de la forma .com.xx donde xx es el nombre del correspondiente país. Algunos ejemplos son Australia (.com.au), Reino Unido (.co.uk), México (.com.mx), Nueva Zelanda (.co.nz), China (.com.cn), Japón (.com.jp), España (.com.es), Venezuela (.com.ve), Argentina (.com.ar) y Colombia (.com.co).

.edu

Es un dominio de internet genérico que forma parte del sistema de dominios de internet. El dominio .edu es un dominio utilizado únicamente con fines educativos, ya sea por escuelas o por oficinas gubernamentales relacionadas con éstas

.gov

(del inglés **government**, gobierno) es un dominio de Internet genérico que forma parte del sistema de dominios de internet. Es utilizado por el gobierno federal de los Estados Unidos. Fue uno de los dominios de nivel superior originales, establecidos en enero de 1985.

Estados Unidos es el único país que tiene un dominio de nivel superior específico para su gobierno, además de su dominio de nivel superior geográfico ccTLD. Otros países utilizan con este fin un dominio de segundo nivel, como por ejemplo, .gov.ar para Argentina, .gov.cl para Chile, .gov.es para España y gov.bo para Bolivia. Ya que

Estados Unidos controla el dominio de nivel superior .gov, sería imposible para cualquier otro país crear un dominio que termine en .gov, por ejemplo, .jp.gov.

.mil

Es un dominio de Internet genérico para el Departamento de Defensa de los Estados Unidos y sus organizaciones subsidiarias. Fue uno de los primeros dominios de Internet, creado en enero de 1985.

.org

Es un dominio de Internet genérico que forma parte del sistema de dominios de Internet. El dominio *.org* fue creado en enero de 1985 y es manejado desde 2003 por Public Interest Registry.

Su objetivo es el de servir a organizaciones que no se clasifican adecuadamente en los otros dominios. En la actualidad no existen requisitos particulares para registrar un dominio *.org*. Los dominios *.name* son donde generalmente se registran los individuos. Muchos países tienen dominios de segundo nivel con el mismo propósito.

Sus nombres generalmente son de la forma *.org.xx* o *.or.xx* donde *xx* es el nombre del dominio de un país.

Los proyectos de software libre acostumbran registrar sus servidores en dominios *.org*, por ejemplo, OpenOffice.org o Wikipedia.

Esta información, así como cualquier otra relacionada con la descripción de los dominios de Internet, puede ser encontrada, entre otros en:

http://es.wikipedia.org/wiki/Dominio_de_internet

República de Colombia



Santiago de Cali
Alcaldía

www.cali.gov.co

información y servicios en línea



Referencias

- **Enciclopedia Microsoft Encarta 2005**
- **Enciclopedia Virtual Wikipedia (<http://es.wikipedia.org/wiki/Portada>)**
- **Consultas varias de Internet (<http://www.google.com.co>)**