



# INFORME MENSUAL VIOLENCIA INTRAFAMILIAR

Santiago de Cali, octubre 2019



Observatorio  
de Seguridad



ALCALDÍA DE  
SANTIAGO DE CALI  
SECRETARÍA DE SEGURIDAD  
Y JUSTICIA



ALCALDÍA DE  
SANTIAGO DE CALI

## **Informe Mensual Violencia Intrafamiliar/ octubre 2019** **Observatorio de Seguridad**

**Maurice Armitage Cadavid**

Alcalde

**Andrés Villamizar Pachón**

Secretario de Seguridad y Justicia

**Pablo Andrés Uribe Murillo**

Subsecretario de Política de la Seguridad

**Juan Diego Tabares Guzmán**

Coordinador Observatorio de Seguridad

**2019**

### **Secretaria de Seguridad y Justicia**

Dirección: Edificio Guzmán

Calle 10N # 4-76 Granada / piso 3.

PBX: 660 2310

Santiago de Cali, Colombia

<http://www.cali.gov.co/observatorioseguridad>

### **Equipo Técnico**

Eduardo Varela

Luis Gonzaga Villegas

Steven Cifuentes

Julián López

Víctor Hugo Muñoz

Juan José Mejía

Gustavo Cedeño

### **Equipo de Apoyo**

Elizabeth Payán

### **Diseño y diagramación:**

Solanyi Gómez Ruano

### **Fotografías:**

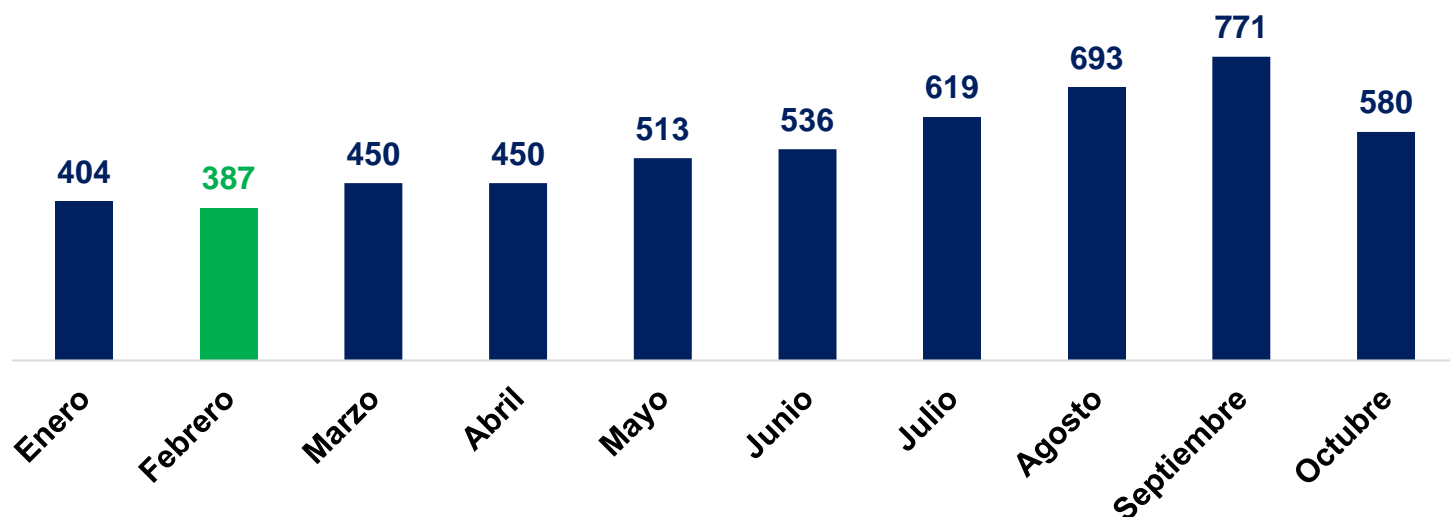
Oficina de Comunicaciones Alcaldía de Cali

## RESUMEN DE LAS DENUNCIAS SOBRE VIOLENCIA INTRAFAMILIAR EN EL PERIODO COMPRENDIDO ENTRE ENERO Y OCTUBRE DEL AÑO 2019 EN SANTIAGO DE CALI

### Presentación

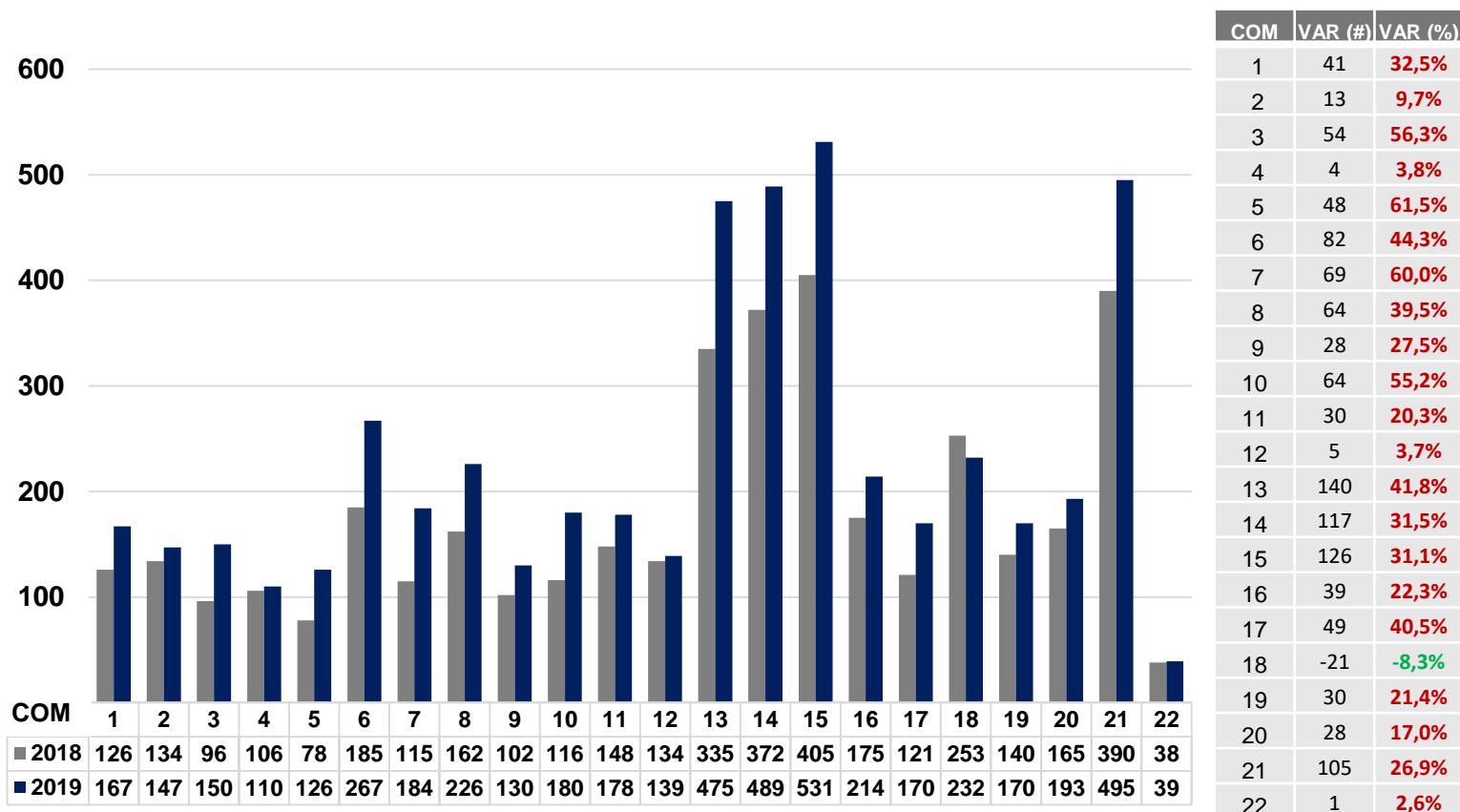
El presente documento fue construido desde el Observatorio de Seguridad de la Secretaría de Seguridad y Justicia. Presenta un análisis gráfico y tabulado a manera descriptiva, de las denuncias sobre violencia intrafamiliar en el municipio de Santiago de Cali, haciendo comparaciones con los primeros 10 meses del 2019, con énfasis en la confrontación con el año 2018. La fuente de información son las Estadísticas Delictivas de la Policía Nacional.

**Gráfico1. Número de denuncias sobre violencia intrafamiliar. Cali. Enero – Octubre del año 2019**



En el periodo entre enero y octubre del 2019 se presentaron 5403 denuncias sobre violencia intrafamiliar. En octubre, respecto a septiembre, se registró una disminución de -24,8% en el número de casos. Dentro del periodo, febrero (387) ocupó el primer lugar con menor registro, seguido de enero (404), marzo y abril (450). En contraste, septiembre (771) lideró la clasificación con mayor ocurrencia (Gráfico 1).

**Gráfico 2. Número de denuncias sobre violencia intrafamiliar según comuna\***  
Cali. Enero – Octubre de 2018 – 2019



En el periodo enero – octubre del 2019, las comunas 15 (531), 21 (495) y 14 (489) fueron las que registraron mayor cantidad de denuncias. Respecto a 2018, la comuna 18 (-8,3%) fue la única que presentó disminución de casos. Por otra parte, la comuna 5 (61,5%), la comuna 7 (60,0%) y la comuna 3 (56,3%) lideraron el aumento. Cabe resaltar que la comuna 22 (39), la comuna 4 (110) y la comuna 5 (126) obtuvieron las menores ocurrencias de casos en el periodo de estudio del 2019 (Gráfico 2)

\*Algunos datos sin información de comuna

**Tabla 1. Número de denuncias sobre violencia intrafamiliar según principales barrios. Cali. Enero – Octubre del año 2019**

#	BARRIO	2018	2019	VAR (#)	VAR (%)
1	CIUDAD CORDOBA	125	146	21	16,8%
2	POTRERO GRANDE	112	121	9	8,0%
3	TERRON COLORADO	69	101	32	46,4%
4	ALFONSO B. ARAGON	48	97	49	102,1%
5	MOJICA	86	97	11	12,8%
6	MANUELA BELTRAN	86	95	9	10,5%
7	DESEPAZ INVICALI	60	77	17	28,3%
8	CIUDADELA FLORALIA	41	72	31	75,6%
9	EL POBLADO II	42	71	29	69,0%
10	LOS COMUNEROS I	47	71	24	51,1%
11	VALLADO	41	67	26	63,4%
12	VALLE GRANDE	39	64	25	64,1%
13	PROMOCIONES POPULARES	36	61	25	69,4%
14	ANTONIO NARIÑO	45	60	15	33,3%
15	SILOE	43	58	15	34,9%
16	EL VERGEL	42	57	15	35,7%
17	MARIANO RAMOS	35	57	22	62,9%
18	JOSE M. MARROQUIN II	46	56	10	21,7%
19	CALIMIO DESEPAZ	40	55	15	37,5%
20	MARROQUIN I	41	53	12	29,3%
SUBTOTAL 20 BARRIOS		1124	1536	412	36,7%
% RESPECTO AL TOTAL DE CALI		28,3%	28,4%		

**En 2019, 20 barrios concentraron 28,4% del total de denuncias sobre violencia intrafamiliar en Cali. Respecto a 2018, los mismos barrios agruparon 28,3%. Cabe resaltar que estos representaron 5,5%\* del total de barrios\* en la ciudad**

**Tabla 2. Número de denuncias sobre violencia intrafamiliar según aumento. Cali Enero – Octubre del año 2019**

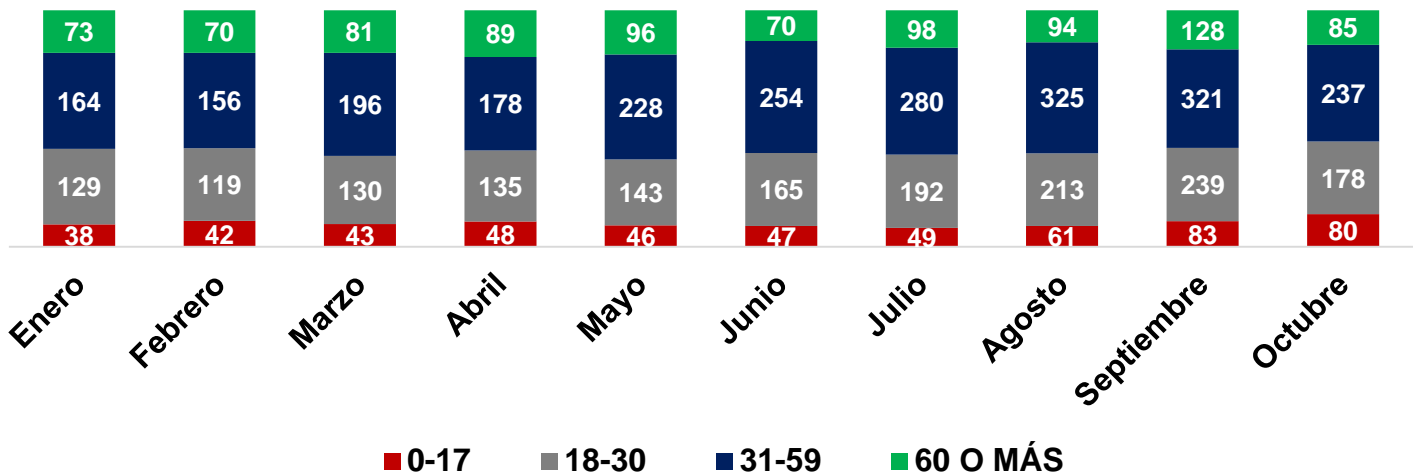
BARRIO	2018	2019	VAR (%)
LOS LIBERTADORES	1	10	900,0%
LOS PINOS	1	8	700,0%
SANTO DOMINGO	1	8	700,0%
SIMON BOLIVAR	2	15	650,0%
PUERTO NUEVO	1	7	600,0%
LOS ANDES B - LA RIVERA	2	11	450,0%
SAN ANTONIO	2	10	400,0%
LOS PORTALES - NUEVO REY	1	5	400,0%
NUEVA GRANADA	1	5	400,0%
CENTENARIO	2	9	350,0%
SUBTOTAL 10 BARRIOS	14	88	528,6%
% RESPECTO AL TOTAL DE CALI	0,4%	1,6%	

**Tabla 3. Número de denuncias sobre violencia intrafamiliar según disminución Cali. Enero – Octubre del año 2019**

BARRIO	2018	2019	VAR (%)
PASEO DE LOS ALMENDROS	6	1	-83,3%
BUENOS AIRES	5	1	-80,0%
SANTA TERESITA	4	1	-75,0%
U.R. SANTIAGO DE CALI	4	1	-75,0%
URB. COLSEGUROS	4	1	-75,0%
ALFEREZ REAL	9	3	-66,7%
LOURDES	9	3	-66,7%
LOS FARALLONES	3	1	-66,7%
V. MERCEDES I - V. LUZ- LAS GARZAS	3	1	-66,7%
LAGUNA EL PONDAJE	8	3	-62,5%
SUBTOTAL 10 BARRIOS	55	16	-70,9%
% RESPECTO AL TOTAL DE CALI	1,4%	0,3%	

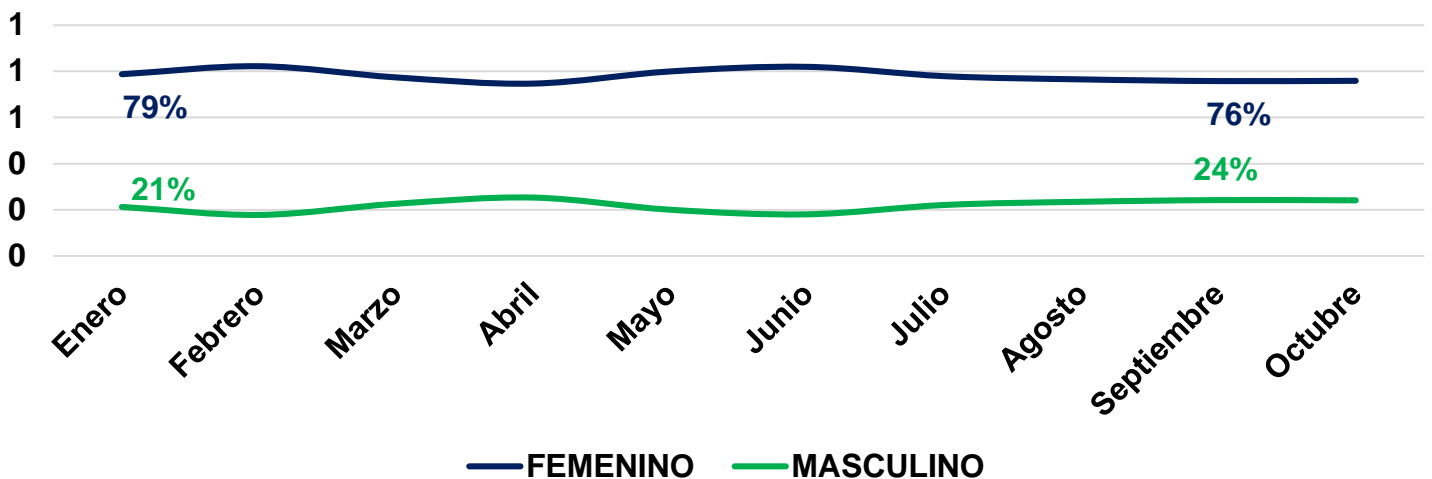
**\*366 barrios en Cali (incluye sectores, urbanizaciones y corregimientos)**

**Gráfico 3 Número de denuncias sobre violencia intrafamiliar según rango de edad\*  
Cali. Enero – Octubre del año 2019**



En los primeros diez meses del 2019, la mayor cantidad de denuncias las presentaron personas de 31 a 59 años de edad. En contraste, el menor número de registros lo obtuvo el rango entre 0 y 17 años (Gráfico 3).

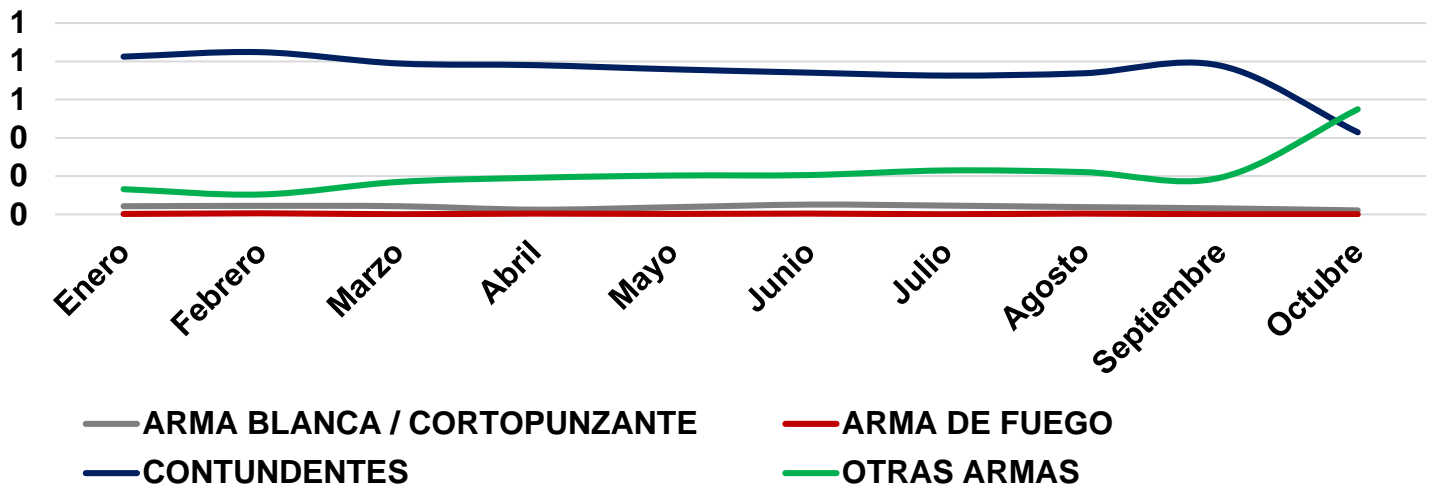
**Gráfico 4. Proporción (%) de denuncias sobre violencia intrafamiliar según sexo\*  
Cali. Enero – Octubre del año 2019**



En el periodo de análisis, la mayor proporción de denuncias la realizaron las mujeres. La evolución paso de 78,7% de los casos reportados por mujeres en enero, a 75,9% en octubre. (Gráfico 4)

**\*Algunos datos sin información de edad o sexo**

**Gráfico 5. Proporción (%) de denuncias sobre violencia intrafamiliar según arma empleada  
Cali. . Enero – Octubre del año 2019**



En el periodo comprendido entre enero y octubre del 2019, en la menor cantidad de denuncias sobre delitos sexuales se reportó el uso de armas de fuego como arma empleada por el agresor. El tipo de armas que más se utilizaron fueron objetos contundentes. La categoría de otras armas sin uso de armas y no reportado. (Gráfico 5).



## Anexos

**Tabla A. Número de denuncias sobre violencia intrafamiliar según rango de edad\***  
**Cali. Enero – Octubre del año 2019**

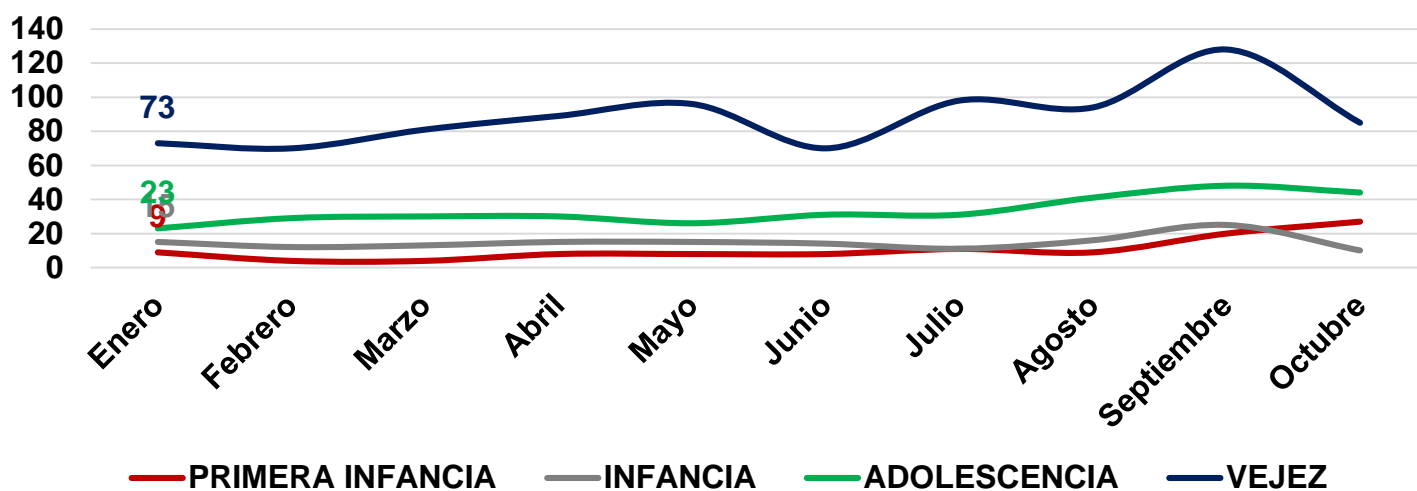
RANGO DE EDAD	Enero	Febrero	Marzo	Abril	Mayo	Junio	Julio	Agosto	Septiembre	Octubre
0-5	9	4	4	8	8	8	11	9	20	27
6-10	2	2	4	6	9	4	1	4	6	1
11-15	14	24	19	20	24	22	22	31	39	33
16-20	28	36	35	36	21	33	44	45	43	54
21-25	61	42	59	56	60	70	74	80	99	68
26-30	53	53	52	57	67	75	89	105	115	75
31-35	43	36	41	45	55	68	64	78	101	69
36-40	43	38	46	41	64	57	74	93	69	61
41-45	34	33	39	26	40	49	35	50	50	34
46-50	16	19	29	30	27	32	36	27	42	30
51-55	15	23	22	28	27	29	36	48	33	29
56-60	18	9	23	11	20	20	44	34	35	18
61-65	15	20	13	26	21	16	17	25	27	20
66-70	16	11	25	12	18	11	21	17	29	15
71-75	11	13	12	10	6	9	11	10	21	17
76-80	8	8	8	11	18	11	16	9	17	12
81-85	5	5	3	3	3	6	4	6	5	5
86-90	5	3	8	12	13	7	9	9	8	7
91-95	2	4	1	5	1	2	3	6	2	1
96-100	6	4	7	7	11	7	8	7	10	4

**\*Algunos datos sin información de edad**



## Anexos

Gráfico A. Evolución número de denuncias sobre violencia intrafamiliar según grupos poblacionales de protección principal. Cali, Enero – Octubre del año 2019



RANGO DE EDAD	CATEGORÍA
0-5	PRIMERA INFANCIA
6-11	INFANCIA
12-17	ADOLESCENCIA
60 O MÁS	VEJEZ

\*Algunos datos sin información de edad

[www.cali.gov.co/observatorioseguridad](http://www.cali.gov.co/observatorioseguridad)

