



# COMUNA 15

**CARACTERIZACIÓN EN SEGURIDAD Y CONVIVENCIA**

ESTUDIO DESCRIPTIVO Y CARTOGRÁFICO



Observatorio  
de Seguridad



ALCALDÍA DE  
SANTIAGO DE CALI  
SECRETARÍA DE SEGURIDAD  
Y JUSTICIA



ALCALDÍA DE  
SANTIAGO DE CALI

## **Caracterización en Seguridad y Convivencia - Comuna 15** **Observatorio de Seguridad**

**Maurice Armitage Cadavid**

Alcalde

**Andrés Villamizar Pachón**

Secretario de Seguridad y Justicia

**Pablo Andrés Uribe Murillo**

Subsecretario de Política de la Seguridad

**Johan Sebastian Loaiza Ipuz**

Coordinador Observatorio de Seguridad

**2019**

### **Secretaria de Seguridad y Justicia**

Dirección: Edificio Guzmán

Calle 10N # 4-76 Granada / piso 3.

PBX: 660 2310

Santiago de Cali, Colombia

<http://www.cali.gov.co/observatorioseguridad>

### **Equipo Técnico**

Eduardo Varela

Luis Gonzaga Villegas

Steven Cifuentes

Julián López

Víctor Hugo Muñoz

Juan Diego Tabares

Juan José Mejía

Gustavo Cedeño

### **Equipo de Apoyo**

Elizabeth Payán

### **Diseño y diagramación:**

Solanyi Gómez Ruano

## Ubicación Comuna 15

Fuente: Departamento de Planeación Municipal



## PRESENTACIÓN

El presente documento fue elaborado por el Observatorio de Seguridad de la Secretaría de Seguridad y Justicia (Alcaldía de Santiago de Cali). En este se presenta, de forma descriptiva, una caracterización del contexto y la situación de seguridad en la Comuna X, haciendo uso de mapas cartográficos, cuadros y gráficas. El período de análisis del presente informe abarca desde el 1 de enero hasta el 31 de diciembre, para los años 2017 y 2018 de forma comparativa.

En relación con los homicidios, la fuente de información es el Comité Interinstitucional de Muertes por Causas Externas del Municipio, cuyas fuentes primarias son Fiscalía, Policía Nacional e Instituto Nacional de Medicina Legal y Ciencias Forenses. Respecto a hurtos, la fuente es el censo delictivo de la Fiscalía General de la Nación; y finalmente, la fuente de información sobre riñas y ruido son las llamadas realizadas a la línea de emergencias 123, que administra la Policía Nacional.

## CONTEXTO

La comuna 15 está localizada en el sur oriente de la ciudad. Está delimitada al norte por las comunas 13 y 14; al sur y oriente por el corregimiento de Navarro; y al occidente con las comunas 13 y 16. Esta comuna cubre el 3,4% del área total del Municipio de Santiago de Cali con 406 hectáreas. Además, la comuna 15 está compuesta por cuatro barrios, tres urbanizaciones y sectores, que corresponden al 1,6% de los barrios de la ciudad y al 3,4% del total de urbanizaciones y sectores. La Comuna 15 es una de las 3 comunas que conforman el Distrito de Aguablanca (comunas 13, 14 y 15). El Distrito de Aguablanca fue fundado en 1972 con barrios que en su mayoría se conformaron principalmente por procesos de invasión y de urbanizaciones ilegales, con población de escasos recursos económicos, proveniente de otros sitios de la ciudad, desplazados del campo o de la costa pacífica, después del terremoto de 1979.

De acuerdo con las proyecciones de población con base en el Censo DANE, realizadas por el Departamento Administrativo de Planeación, la población de la comuna 15 proyectada para el 2015 es de 159.369, de los cuales 74.938 son hombres (47%) y 84.431 son mujeres (53%). En cuanto a la distribución por edades, el 45.8% de la población de esta comuna tiene menos de 24 años, el 35.8% tiene entre 25 y 59 años y

el 7.5% restante tiene más de 60 años. Por otro lado, la comuna 15 cuenta con un número promedio de 4 personas por hogar, cifra más alta que el promedio para Cali (3,5). Al indagar sobre la jefatura de hogar se encontró que el 60,3% de los jefes de hogar son hombres y el 39,7% de la jefatura de hogar es ejercida por una mujer<sup>1</sup>.

Al indagar a los encuestados sobre su raza, con base en la Encuesta de Empleo y Calidad de Vida de Cali (2013), se encuentra que el 30,7% de la población de la comuna 15 se autorreconoce como negra, el 6,2% como indígena, el 14% como mulata, el 20,7% como blanca y el 22,2% como mestiza<sup>2</sup>.

La comuna 15 está conformada por 34.841 viviendas, correspondiente al 6,0% del total de viviendas de la capital vallecaucana. El estrato moda (o más representativo) de las viviendas de esta comuna es el 2, con 1,959 lados de manzanas en este estrato (64%), seguido del estrato 1 con 791 lados de manzanas (26%)<sup>3</sup>.

De acuerdo con Cali en Cifras (2015), la Comuna 15 cuenta con 52 establecimientos de educación preescolar, 53 de educación primaria y 32 de educación secundaria y media; además, posee 4 puestos de salud y 2 centros de salud, si bien, no tiene hospitales o clínicas. Por otro lado, la oferta cultural de esta comuna es muy reducida, contando solamente con 3 bibliotecas. En equipamiento de seguridad, esta comuna tiene 2 inspecciones o comisarías de Policía y 1 estación de Policía. Así mismo, hay presencia de 1 estación de bomberos.

En los siguientes apartados, se realiza la caracterización en seguridad de la Comuna 15.

---

<sup>1</sup> Según la EECV (2013), en el 61,9% de los hogares de Cali la jefatura la ejerce un hombre, mientras que en el 38,1% de los casos la ejerce una mujer.

<sup>2</sup> Según la EECV (2013), para el total de población de la ciudad, el 32,2% se autorreconoce como mestiza, el 30,8% como blanca, el 12,5% como negra, el 12,1% como mulata, el 6,0% como indígena, y un 6,5% sin identificación alguna.

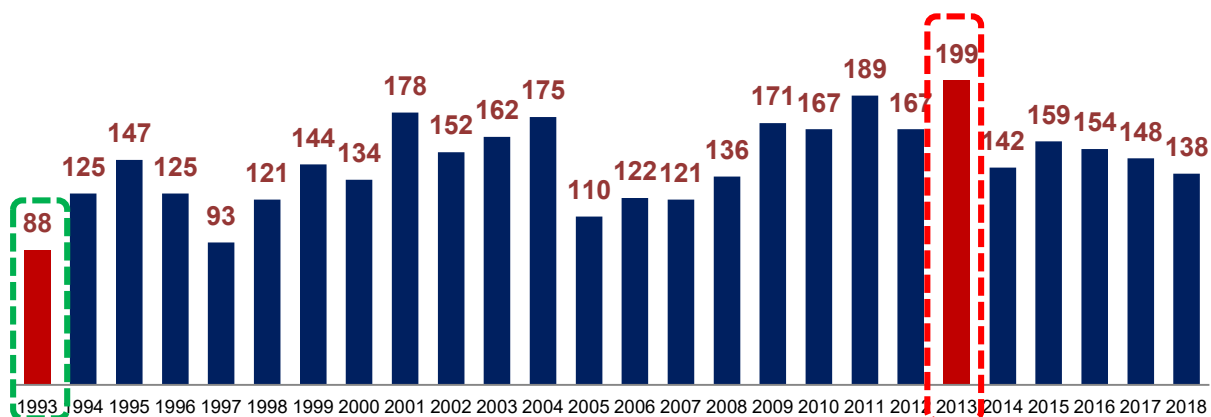
<sup>3</sup> El estrato moda para toda la ciudad es el 2 con el 30,5% de lados de manzana, seguido por el estrato 3 (29,5%) y el estrato 1 (23,7%).





En 2018, la comuna 15 se ubicó en el 1° lugar con más homicidios en la ciudad de Cali (138), si bien, presentó una reducción de 6,8% en el número de casos ocurridos en 2017 (148). Por otra parte, 2018 ocupa el décimo lugar con menor número de casos en los 26 años de registro (Gráfico 1).

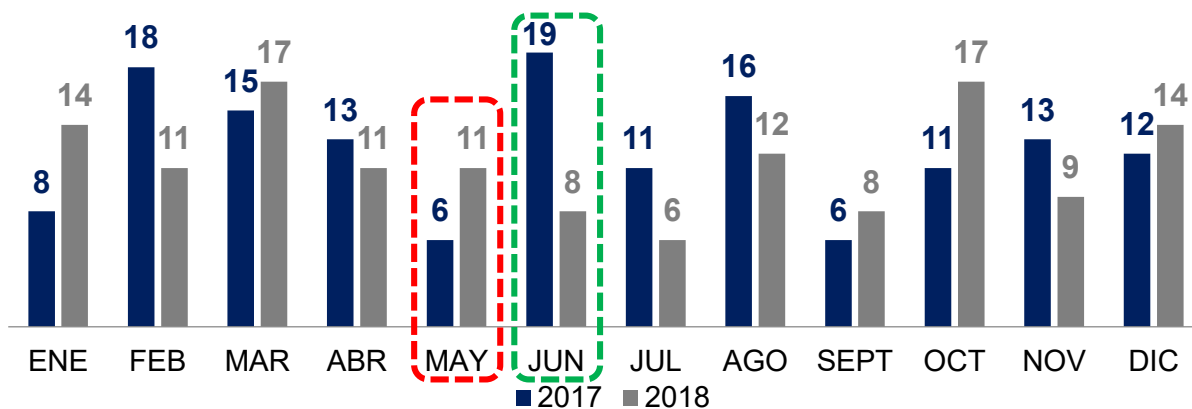
**Gráfico 2.** Homicidios según año.  
Años 1993 – 2018



**Fuente:** Comité Interinstitucional de Muertes por Causas Externas.  
Elaborado por Observatorio de Seguridad de Cali.

Entre 2017 y 2018, la mitad de los meses presentó aumentos en el número de homicidios y la otra mitad disminución. La mayor reducción de número de casos se presentó en junio (-57,8%), mientras que el mayor incremento ocurrió en mayo (+83,3%) (Gráfico 2).

**Gráfico 2.** Homicidios ocurridos según mes.  
Comparativo: Años 2017 – 2018



**Fuente:** Comité Interinstitucional de Muertes por Causas Externas.  
Elaborado por Observatorio de Seguridad de Cali.



En 2018, el barrio Comuneros I Etapa (28) registró la mayor cantidad de casos, seguido los barrios Mojica (26) y Ciudad Córdoba (18). Respecto a 2017, la mayor disminución porcentual de casos se presentó en Invasión Colonia Nariñense (-100%). En contraste, la Unidad Residencial El Morichal de Comfandi registró el mayor incremento en el número de homicidios; junto con Mojica y Llano Verde, fueron los únicos barrios que presentaron aumentos de casos (Cuadro 1).

**Cuadro 1.** Homicidios según barrio.  
Comparativo: Años 2017 – 2018

BARRIO	2017	2018	VAR (#)	VAR (%)
LOS COMUNEROS I ETAPA	29	28	-1	-3,4%
MOJICA	23	26	3	13%
CIUDAD CÓRDOBA	18	18	0	0%
EL VALLADO	18	15	-3	-16,7%
EL RETIRO	23	14	-9	-39,1%
LLANO VERDE	11	13	2	18,2%
LAUREANO GÓMEZ	11	10	-1	-9,1%
UNIDAD RESIDENCIAL EL MORICHAL DE COMFANDI	2	8	6	300%
INV. BRISAS DE COMUNEROS	10	6	-4	-40%
INV. BRISAS DE LAS PALMAS	2	1	-1	-50%
INV. COLONIA NARIÑENSE (MOJICA)	1	0	-1	-100%
<b>TOTAL</b>	<b>148</b>	<b>139</b>	<b>-9</b>	<b>-6,1%</b>

**Fuente:** Comité Interinstitucional de Muertes por Causas Externas.  
Elaborado por Observatorio de Seguridad de Cali.

En relación a los presuntos móviles en 2018, venganza sin antecedentes (38) y pandillas (20) registraron el mayor número de casos. Respecto a 2017, siete de los móviles presentaron disminución en el número de casos, nueve aumento y uno no tuvo variación (Cuadro 2).

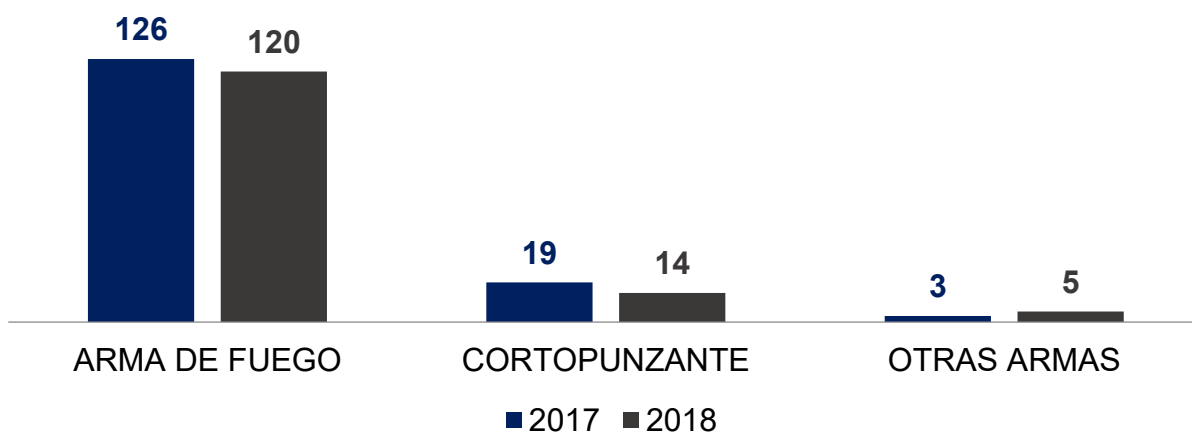
**Cuadro 2.** Homicidios según presunto móvil.  
Comparativo: Años 2017 – 2018

MÓVIL	2017	2018	VAR (#)	VAR (%)
VENGANZAS SIN ANTECEDENTES	29	38	9	31%
PANDILLAS	51	20	-31	-60,8%
VENGANZAS CON ANTECEDENTES	19	18	-1	-5,3%
POR ESTABLECER	9	15	6	66,7%
MICROTRÁFICO	5	10	5	100%
POR HURTARLE	6	10	4	66,7%
RIÑA	10	9	-1	-10%
GRUPOS DELINCUENCIALES	4	7	3	75%
POR HURTAR	1	3	2	200%
POR PAREJAS O POR RIVALIDADES AMOROSAS	6	3	-3	-50%
BALA PERDIDA	0	1	1	-
EXTORSIÓN	0	1	1	-
INTOLERANCIA SIN RIÑA	0	1	1	-
POR PRÉSTAMOS COBROS	2	1	-1	-50%
TERCERO AJENO CONVIVENCIA	1	1	0	0%
TERCERO AJENO DELINCUENCIA	4	1	-3	-75%
DURANTE PROCEDIMIENTOS	1	0	-1	-100%
<b>TOTAL</b>	<b>148</b>	<b>139</b>	<b>-9</b>	<b>-6,1%</b>

**Fuente:** Comité Interinstitucional de Muertes por Causas Externas.  
Elaborado por Observatorio de Seguridad de Cali.

Según el tipo de arma utilizada en los homicidios, el arma de fuego representó el 86,3% del total de casos en 2018. Respecto a 2017, esta misma categoría presentó una disminución de 4,8% (Gráfico 3).

**Gráfico 3.** Homicidios según tipo de arma.  
Comparativo: Años 2017 – 2018

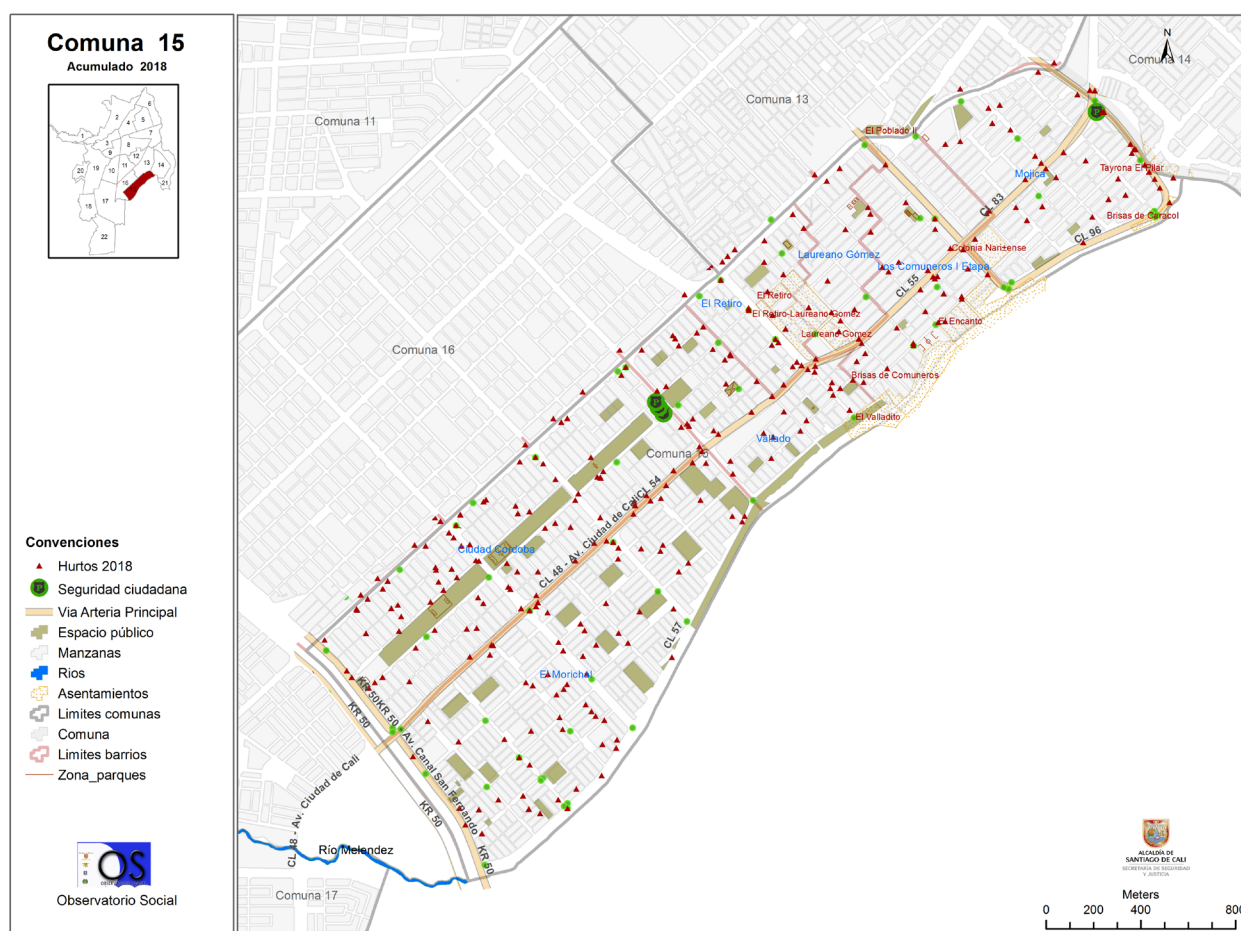


**Fuente:** Comité Interinstitucional de Muertes por Causas Externas.  
Elaborado por Observatorio de Seguridad de Cali.

## BALANCE DE HURTOS

Entre enero 1 y diciembre 31 del año 2018, las denuncias de hurtos se concentraron principalmente en los barrios Córdoba, El Morichal y Mojica. Sin embargo, no es posible establecer alguna asociación espacial entre la distribución de los hurtos y los equipamientos de seguridad (Figura 2).

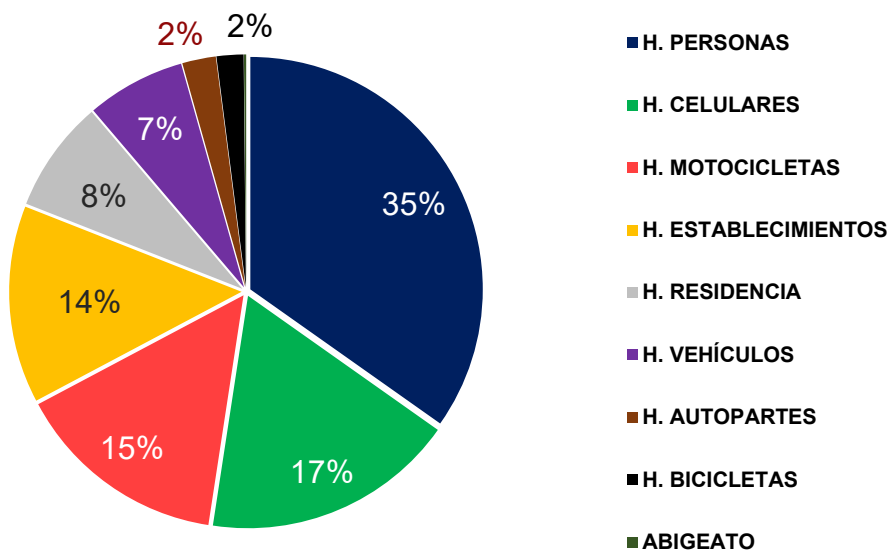
**Figura 2.** Distribución espacial de denuncias sobre hurtos.  
Año 2018



**Fuente:** Censo delictivo - Fiscalía.  
Elaborado por Observatorio de Seguridad de Cali.

En 2018, 52% de las denuncias se realizaron por hurto a personas y hurto de celulares. El hurto de motocicletas representó el 15% de las denuncias, similar al hurto de establecimientos (14%). La menor proporción de denuncias las presentaron hurto a autopartes (2%), hurto a bicicletas (2%) y abigeato (Gráfico 4).

**Gráfico 4.** Proporción de denuncias sobre hurtos según tipo de delito.  
Año 2018



**Fuente:** Censo delictivo - Fiscalía.  
Elaborado por Observatorio de Seguridad de Cali.

Entre 2017 y 2018, los mayores aumentos de denuncias correspondieron al hurto de autopartes (+400%), hurto de bicicletas (+100%) y hurto a personas (+72,9%). En contraste, el hurto a residencias (-41,2%) y hurto de vehículos (-20%) registraron disminuciones (Cuadro 4).

**Cuadro 4.** Denuncias sobre hurtos según tipo de delito.  
Comparativo: Años 2017 – 2018

TIPO DE DELITO	2017	2018	VAR (#)	VAR (%)
H. AUTOPARTES	3	15	12	400%
H. BICICLETAS	6	12	6	100%
H. CABEZAS GANADO O ABIGEATO	0	1	1	-
H. CELULARES	87	113	26	30%
H. ESTABLECIMIENTOS	51	88	37	72,5%
H. MOTOCICLETAS	86	95	9	10,5%
H. PERSONAS	129	223	94	72,9%
H. RESIDENCIA	85	50	-35	-41,2%
H. VEHÍCULOS	55	44	-11	-20%
<b>TOTAL</b>	<b>502</b>	<b>641</b>	<b>139</b>	<b>27,7%</b>

**Fuente:** Censo delictivo - Fiscalía.  
Elaborado por Observatorio de Seguridad de Cali.

En 2018, el atraco con arma de fuego, el factor oportunidad y el atraco con arma blanca constituyeron las modalidades para el 66,5% del total de denuncias realizadas. Respecto a 2017, el cosquilleo (+600%), el atraco con arma de fuego (+62,1%) y el atraco sin arma (+53,8%) fueron las modalidades que registraron los mayores aumentos (Cuadro 5).

**Cuadro 5.** Denuncias sobre hurtos según modalidad.  
Comparativo: Años 2017 – 2018

MODALIDAD	2017	2018	VAR (#)	VAR (%)
ATRACO ARMA BLANCA	86	117	31	36%
ATRACO ARMA CONTUNDENTE	7	5	-2	-28,6%
ATRACO ARMA FUEGO	116	188	72	62,1%
ATRACO SIN ARMA	13	20	7	53,8%
ATRACO SUSTANCIA TÓXICA	0	1	1	-
COSQUILLEO	1	7	6	600%
DESCUELGUE MERCANCÍA	0	1	1	-
ENGÑO	12	13	1	8,3%
FACTOR OPORTUNIDAD	88	121	33	37,5%
FLETEO	1	5	4	400%
HALADO	106	93	-13	-12,3%
HALADO BICICLETA	4	0	-4	-
LLAVE MAESTRA	8	5	-3	-37,5%
MECHEROS	1	1	0	0%
RAPONAZO	14	21	7	50%
ROMPIMIENTO VIDRIO	1	1	0	0%
SUPLANTACIÓN	1	1	0	0%
SUSTANCIA TÓXICA	2	0	-2	-
VENTOSA	6	8	2	33,3%
VIOLACIÓN CERRADURA	35	33	-2	-5,7%
<b>TOTAL</b>	<b>502</b>	<b>641</b>	<b>139</b>	<b>27,7%</b>

**Fuente:** Censo delictivo - Fiscalía.  
Elaborado por Observatorio de Seguridad de Cali.



En 2018, Ciudad Córdoba (191) fue el barrio más afectado por hurtos en la comuna, seguido por El Morichal (154) y Mojica (83). El barrio con menor afección de casos fue Laureano Gómez donde el hurto a personas (11) fue el tipo de delito con mayor ocurrencia (Cuadro 6).

**Cuadro 6.** Proporción de hurtos por tipo de delito según barrio.  
Año 2018

BARRIO	CEL	EST	MOT	PER	RES	VEH	TOTAL
CIUDAD CÓRDOBA	37	33	32	56	10	23	191
EL MORICHAL	25	21	26	53	14	15	154
MOJICA	14	13	13	33	7	3	83
VALLADO	20	4	7	22	9	1	63
LOS COMUNEROS I ETAPA	5	8	6	27	6	1	53
EL RETIRO	7	2	7	21	3	0	40
LAUREANO GÓMEZ	5	7	4	11	1	1	29
<b>TOTAL</b>	<b>113</b>	<b>88</b>	<b>95</b>	<b>223</b>	<b>50</b>	<b>44</b>	<b>613</b>
CEL: HURTO A CELULARES EST: HURTO A ESTABLECIMIENTOS MOT: HURTO A MOTOCICLETAS PER: HURTO A PERSONAS RES: HURTO A RESIDENCIAS VEH: HURTO A VEHÍCULOS							

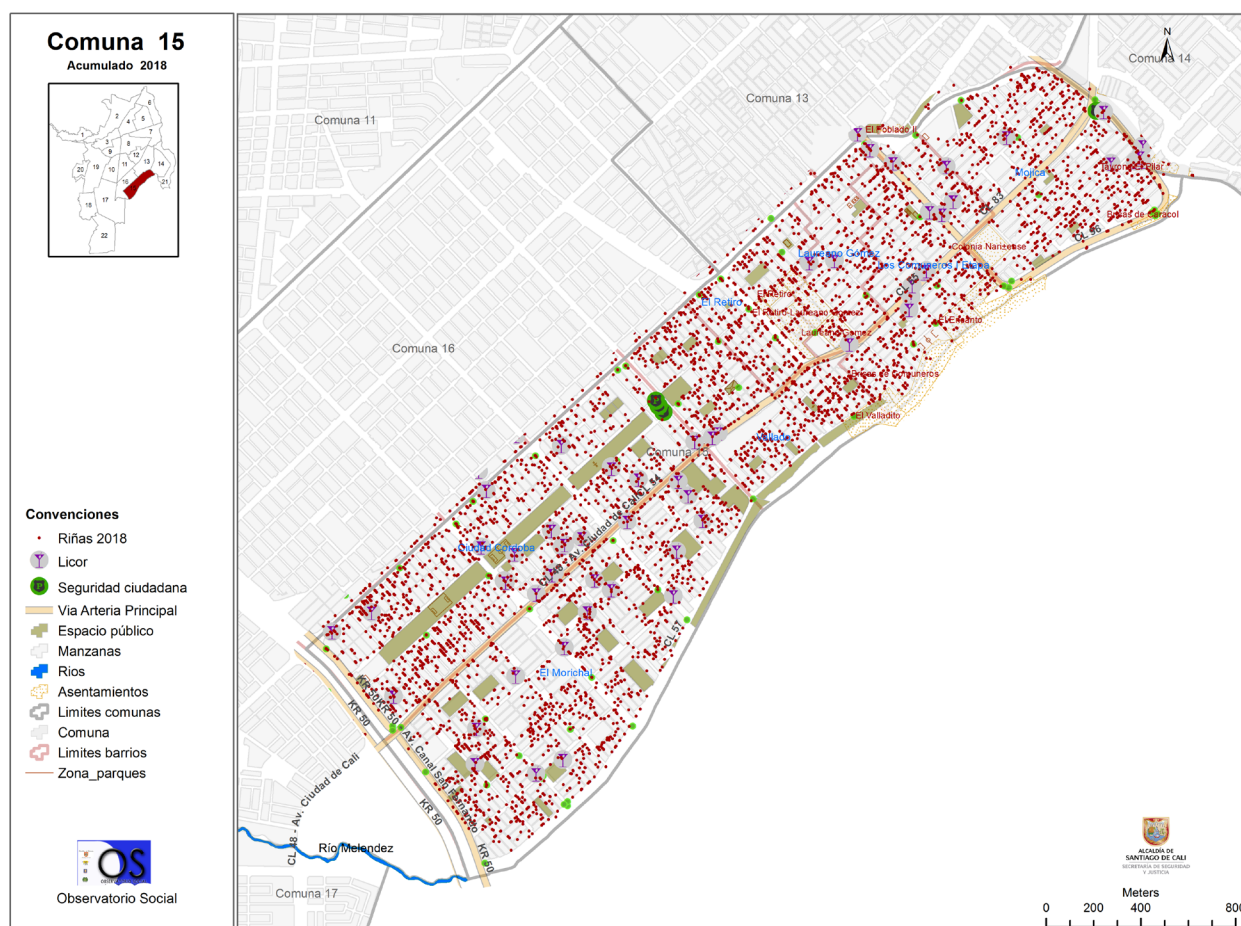
**Fuente:** Censo delictivo - Fiscalía.  
Elaborado por Observatorio de Seguridad de Cali.

## RIÑAS

Entre el 1 de enero y el 31 de diciembre del año 2018 en la comuna 15 se realizaron 7.828 llamadas a la línea de atención 123 para denunciar riñas, lo que representó una disminución de 70 casos respecto al año inmediatamente anterior.

En torno a la distribución espacial en 2018, no se presentaron asociaciones entre las riñas y los expendios de licor, el espacio público y los equipamientos de seguridad ciudadana. Tampoco se presentaron concentraciones en lugares específicos de la comuna (Figura 3)

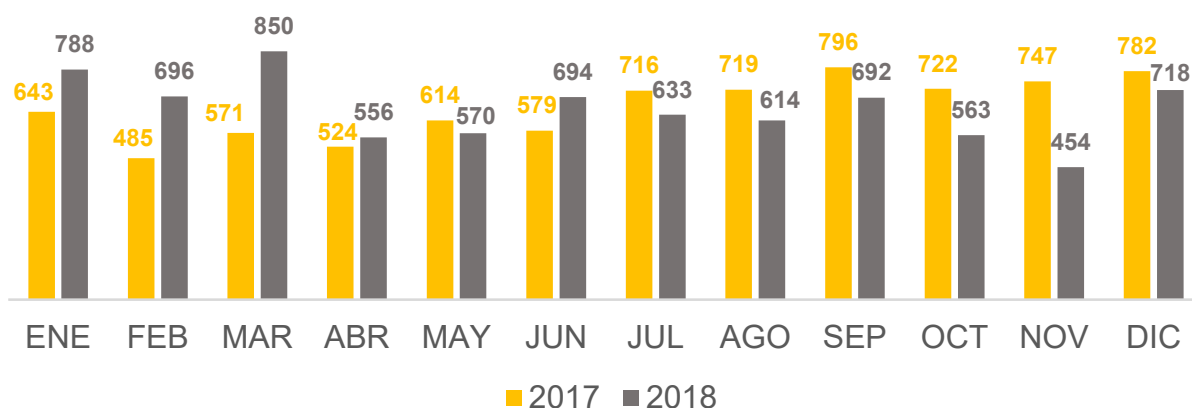
**Figura 3.** Distribución espacial de llamadas al 123 sobre riñas.  
Año 2018



**Fuente:** Llamadas al 123 – Policía Nacional.  
Elaborado por Observatorio de Seguridad de Cali.

Según el mes de ocurrencia de las riñas en 2018, el mayor número de casos se reportó en el segundo semestre del año. Respecto a 2017, entre julio y diciembre se presentó una disminución sostenida. En contraste, el mes que registró el mayor aumento fue marzo (+48,9%) (Gráfico 5).

**Gráfico 5.** Casos sobre riñas informados por llamadas al 123 según mes.  
Comparativo: Años 2017-2018



**Fuente:** Llamadas al 123 – Policía Nacional.  
Elaborado por Observatorio de Seguridad de Cali.

En 2018, los barrios El Morichal, Ciudad Córdoba y Mojica concentraron 58,8% de los casos. Respecto a 2017, Laureano Gómez (-14,7%), Mojica (-11,8%) y El Morichal (-4,3%) registraron disminución en el número de reportes por riñas (Cuadro 8).

**Cuadro 8.** Casos sobre riñas informados por llamadas al 123 según barrio.  
Comparativo: Años 2017-2018

BARRIO	2017	2018	VAR (#)	VAR (%)
EL MORICHAL	1.861	1.781	-80	-4,3%
CIUDAD CÓRDOBA	1.701	1.754	53	3,1%
MOJICA	1.207	1.064	-143	-11,8%
VALLADO	927	991	64	6,9%
LOS COMUNEROS I ETAPA	916	990	74	8,1%
EL RETIRO	681	732	51	7,5%
LAUREANO GOMEZ	605	516	-89	-14,7%
<b>TOTAL</b>	<b>7.898</b>	<b>7.828</b>	<b>-70</b>	<b>-0,9%</b>

**Fuente:** Llamadas al 123 – Policía Nacional.  
Elaborado por Observatorio de Seguridad de Cali.

## ANEXOS

En la presente sección se presentan estadísticas sobre homicidios, hurtos y quejas por ruido que complementan la caracterización de seguridad por comuna desarrollada en el documento.

**Cuadro A.** Homicidios según día de la semana.  
Comparativo: Años 2017-2018

DÍA	2017	2018	VAR (#)	VAR (%)
LUNES	13	23	10	76,9%
MARTES	16	15	-1	-6,3%
MIÉRCOLES	20	15	-5	-25%
JUEVES	18	10	-8	-44,4%
VIERNES	19	17	-2	-10,5%
SÁBADO	20	20	0	0%
DOMINGO	42	38	-4	-9,5%
<b>TOTAL</b>	<b>148</b>	<b>138</b>	<b>-10</b>	<b>-6,8%</b>

**Fuente:** Comité Interinstitucional de Muertes por Causas Externas.  
Elaborado por Observatorio de Seguridad de Cali.

**Cuadro B.** Homicidios según rango horario.  
Comparativo: Años 2017-2018

RANGO HORARIO	2017	2018	VAR (#)	VAR (%)
00:00 - 02:59	10	25	15	150%
03:00 - 05:59	11	13	2	18,2%
06:00 - 08:59	10	14	4	40%
09:00 - 11:59	14	9	-5	-35,7%
12:00 - 14:59	18	15	-3	-16,7%
15:00 - 17:59	20	17	-3	-15%
18:00 - 20:59	23	19	-4	-17,4%
21:00 - 23:59	42	26	-16	-38,1%
<b>TOTAL</b>	<b>148</b>	<b>138</b>	<b>-10</b>	<b>-6,8%</b>

**Fuente:** Comité Interinstitucional de Muertes por Causas Externas.  
Elaborado por Observatorio de Seguridad de Cali.

**Cuadro C.** Homicidios por rango horario según día de la semana. Año 2018

DÍA	RANGO HORARIO								TOTAL
	00:00 -	03:00 -	06:00 -	09:00 -	12:00 -	15:00 -	18:00 -	21:00 -	
	02:59	05:59	08:59	11:59	14:59	17:59	20:59	23:59	
LUNES	9	0	3	1	1	2	2	5	23
MARTES	2	1	2	2	1	2	3	2	15
MIÉRCOLES	1	1	0	1	3	5	0	4	15
JUEVES	0	0	1	1	1	1	4	2	10
VIERNES	3	1	1	0	5	2	4	1	17
SÁBADO	1	1	1	3	1	1	5	7	20
DOMINGO	9	9	6	1	3	4	1	5	38
<b>TOTAL</b>	<b>25</b>	<b>13</b>	<b>14</b>	<b>9</b>	<b>15</b>	<b>17</b>	<b>19</b>	<b>26</b>	<b>138</b>

**Fuente:** Comité Interinstitucional de Muertes por Causas Externas.  
Elaborado por Observatorio de Seguridad de Cali.

**Cuadro D.** Homicidios según rango de edad. Comparativo: Años 2017-2018

RANGO DE EDAD (AÑOS)	2017	2018	VAR (#)	VAR (%)
0 - 4	0	0	0	0%
5 - 9	0	0	0	0%
10 - 14	4	3	-1	-25%
15 - 17	24	11	-13	-54,2%
18 - 24	54	40	-14	-25,9%
25 - 29	22	22	0	0%
30 - 34	13	24	11	84,6%
35 - 39	14	15	1	7,1%
40 - 44	5	5	0	0%
45 - 49	6	7	1	16,7%
50 - 54	1	3	2	200%
55 - 59	1	2	1	100%
60+	4	6	2	50%
<b>TOTAL</b>	<b>148</b>	<b>138</b>	<b>-10</b>	<b>-6,8%</b>

**Fuente:** Comité Interinstitucional de Muertes por Causas Externas.  
Elaborado por Observatorio de Seguridad de Cali.

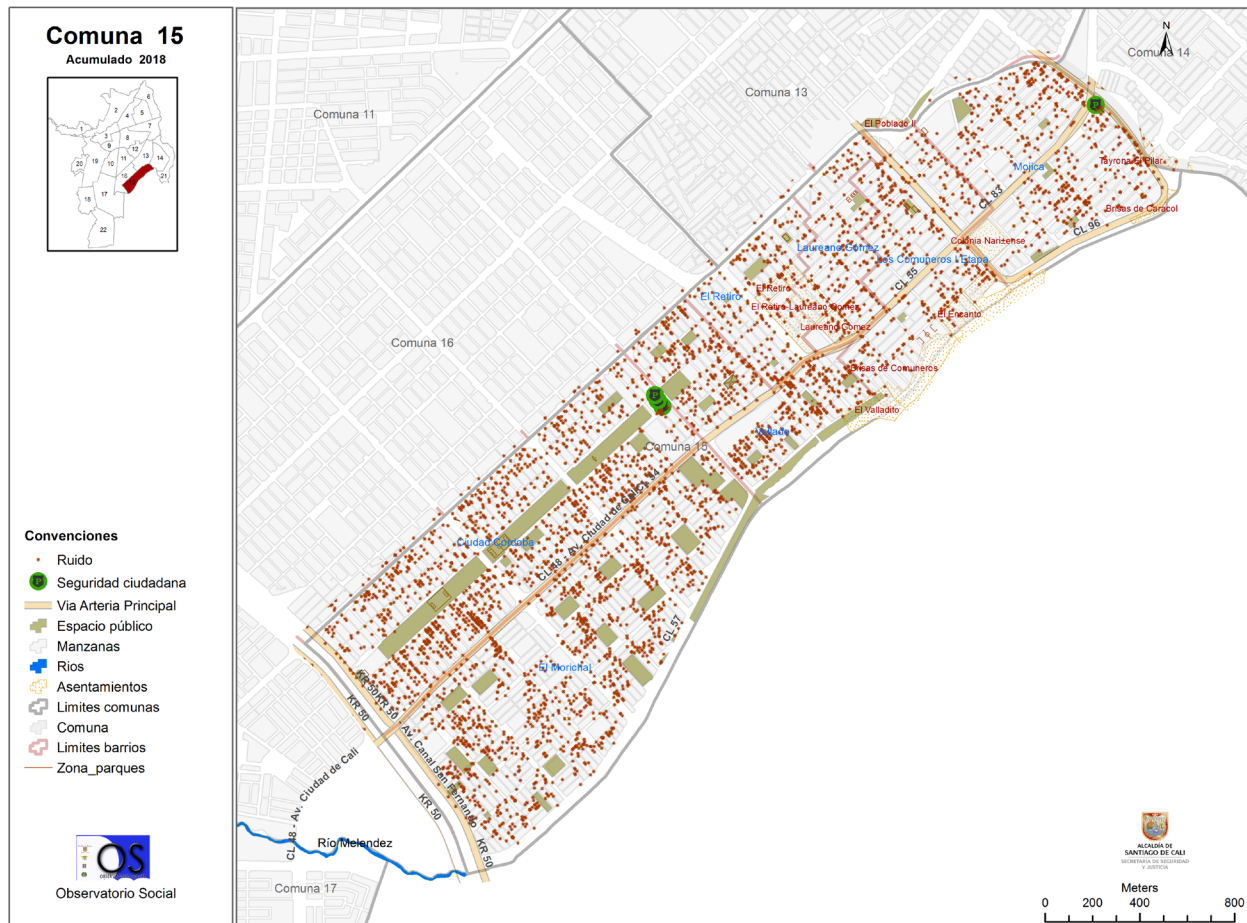
**Cuadro E.** Denuncias sobre hurtos por modalidad según tipo de delito.  
Año 2018

MODALIDAD	AUT	BIC	ABI	CEL	EST	MOT	PER	RES	VEH	TOTAL
ARREO	0	0	0	0	0	0	0	0	0	0
ARMA BLANCA	0	6	0	38	2	2	67	2	0	117
ARMA CONTUNDENTE	1	0	0	0	0	0	3	1	0	5
ARMA FUEGO	0	1	0	36	33	37	78	2	1	188
SIN ARMA	0	2	0	5	3	1	9	0	0	20
SUSTANCIA TÓXICA	0	0	0	0	0	0	0	0	1	1
BATALEO	0	0	0	0	0	0	0	0	0	0
COSQUILLEO	0	0	0	4	0	0	3	0	0	7
DESCUELGUE MERCANCÍA	0	0	0	0	1	0	0	0	0	1
ENGAÑO	0	0	0	2	5	1	5	0	0	13
FACTOR OPORTUNIDAD	10	3	1	19	23	3	32	30	0	121
FLETEO	0	0	0	0	0	0	5	0	0	5
HALADO	0	0	0	0	0	51	0	0	42	93
LLAVE MAESTRA	1	0	0	0	0	0	0	4	0	5
MECHEROS	0	0	0	0	1	0	0	0	0	1
RAPONAZO	0	0	0	8	0	0	13	0	0	21
ROMPIMIENTO VIDRIO	0	0	0	0	0	0	1	0	0	1
SUPLANTACIÓN	0	0	0	1	0	0	0	0	0	1
TAQUILLAZO	0	0	0	0	0	0	0	0	0	0
VANDALISMO	0	0	0	0	0	0	0	0	0	0
VENTOSA	0	0	0	0	5	0	0	3	0	8
VIOLACIÓN CERRADURA	3	0	0	0	15	0	7	8	0	33
<b>TOTAL</b>	<b>15</b>	<b>12</b>	<b>1</b>	<b>113</b>	<b>88</b>	<b>95</b>	<b>223</b>	<b>50</b>	<b>44</b>	<b>641</b>
AUT: HURTO A AUTOPARTES BIC: HURTO A BICICLETAS ABI: ABIGEATO CEL: HURTO A CELULARES ENT: HURTO A ENTIDADES FINANCIERAS EST: HURTO A ESTABLECIMIENTOS MOT: HURTO A MOTOCICLETAS PER: HURTO A PERSONAS RES: HURTO A RESIDENCIAS VEH: HURTO A VEHÍCULOS										

**Fuente:** Censo delictivo - Fiscalía.  
Elaborado por Observatorio de Seguridad de Cali.



**Figura A.** Distribución espacial de llamadas al 123 sobre ruido.  
Año 2018



**Fuente:** Llamadas al 123 – Policía Nacional.  
Elaborado por Observatorio de Seguridad de Cali.

[www.cali.gov.co/observatorioseguridad](http://www.cali.gov.co/observatorioseguridad)

